

**Zeitschrift:** Habitation : revue trimestrielle de la section romande de l'Association Suisse pour l'Habitat

**Herausgeber:** Société de communication de l'habitat social

**Band:** 68 (1996)

**Heft:** 4

**Artikel:** La maison et la ville

**Autor:** Marchand, Bruno

**DOI:** <https://doi.org/10.5169/seals-129468>

### **Nutzungsbedingungen**

Die ETH-Bibliothek ist die Anbieterin der digitalisierten Zeitschriften auf E-Periodica. Sie besitzt keine Urheberrechte an den Zeitschriften und ist nicht verantwortlich für deren Inhalte. Die Rechte liegen in der Regel bei den Herausgebern beziehungsweise den externen Rechteinhabern. Das Veröffentlichen von Bildern in Print- und Online-Publikationen sowie auf Social Media-Kanälen oder Webseiten ist nur mit vorheriger Genehmigung der Rechteinhaber erlaubt. [Mehr erfahren](#)

### **Conditions d'utilisation**

L'ETH Library est le fournisseur des revues numérisées. Elle ne détient aucun droit d'auteur sur les revues et n'est pas responsable de leur contenu. En règle générale, les droits sont détenus par les éditeurs ou les détenteurs de droits externes. La reproduction d'images dans des publications imprimées ou en ligne ainsi que sur des canaux de médias sociaux ou des sites web n'est autorisée qu'avec l'accord préalable des détenteurs des droits. [En savoir plus](#)

### **Terms of use**

The ETH Library is the provider of the digitised journals. It does not own any copyrights to the journals and is not responsible for their content. The rights usually lie with the publishers or the external rights holders. Publishing images in print and online publications, as well as on social media channels or websites, is only permitted with the prior consent of the rights holders. [Find out more](#)

**Download PDF:** 12.01.2026

**ETH-Bibliothek Zürich, E-Periodica, <https://www.e-periodica.ch>**

## LA MAISON ET LA VILLE

Dans les projets de Geneviève Bonnard et Denis Woeffray certains thèmes sont récurrents : la prise en compte des éléments structurants du territoire, la création d'espaces collectifs clairement dessinés et identifiables, l'adoption systématique de la géométrie orthogonale, enfin, la valorisation des circulations verticales comme des parcours privilégiés et des lieux d'échanges.

Dans la maison Frédéric Woeffray deux volumes simples, situés en limite de parcelle et reliés entre eux par une palissade en bois, ordonnent et créent un lieu précis là où les architectes déplorent « un manque de structure bâtie, une absence de repères ». La maison sur deux étages, un parallélépipède extrêmement compact, dialogue avec le paysage et avec le soleil par le dessin de ses ouvertures différentes, autant de réponses à l'usage des espaces intérieurs. Espaces dont la dynamique résulte de l'exploitation de la géométrie – par l'accentuation des perspectives dans le sens de la longueur du rectangle de base – et des mises en relation verticales – les vides sur la salle à manger et sur l'escalier.

Aux Evouettes, la commande, le contexte et la matérialisation définissent le caractère et la singularité de l'œuvre. Mais les thèmes restent les mêmes. Car toute intention architecturale, indépendamment du programme, présuppose un concept de l'urbain et du territoire. Comme nous suggère l'aphorisme de Luigi Snozzi : « Quand tu projettes un sentier, une étable, une maison, un quartier : pense à la ville. »

Bruno Marchand, ITHA

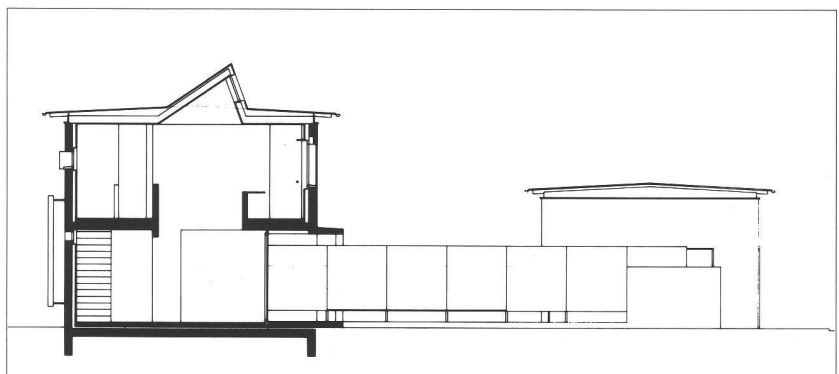


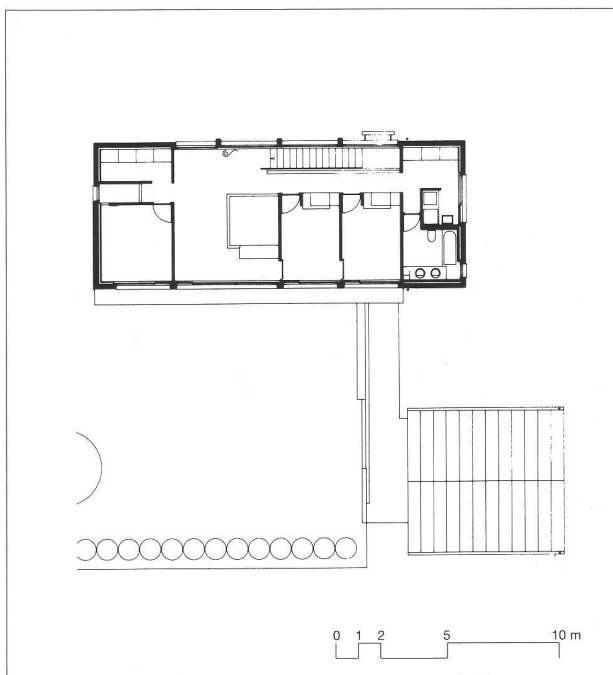
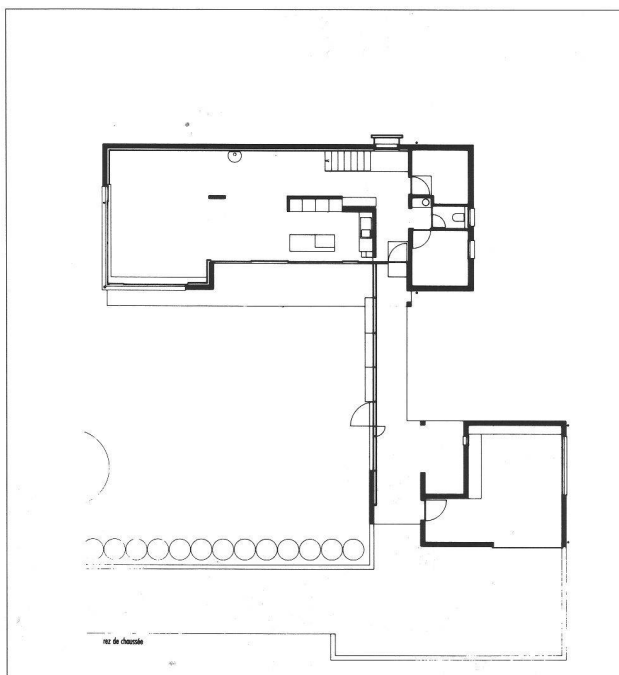
*La volonté du maître de l'ouvrage de participer à la construction de sa maison, le fait qu'il est ébéniste de profession, les critères économiques mais aussi le besoin d'expérimentation, imposent à l'évidence l'emploi du bois comme matériau de référence de cette maison. La construction fait ainsi grandement appel au matériau bois sous différentes formes (...). Le revêtement intérieur des murs de façade et de la toiture est réalisé au moyen de panneaux bois, panneaux de copeaux agglomérés à l'extérieur et panneaux de particules mdf à l'intérieur. Ce panneau mdf présente un aspect satisfaisant aux critères établis concernant la couleur et la texture. De type industriel, il est détourné de son emploi usuel par une mise en œuvre soignée et une finition incolore. Il trouve aussi sa place pour la réalisation de l'escalier ainsi que pour la confection de différents éléments d'agencement. Se faisant, il affirme une présence constante dans l'ensemble de la maison, dialoguant par son élégance brute avec le noir du linoléum, le moucheté de la pierre artificielle et le blanc de l'enduit des cloisons.*

Bonnard & Woeffray, atelier d'architecture, plaquette des travaux

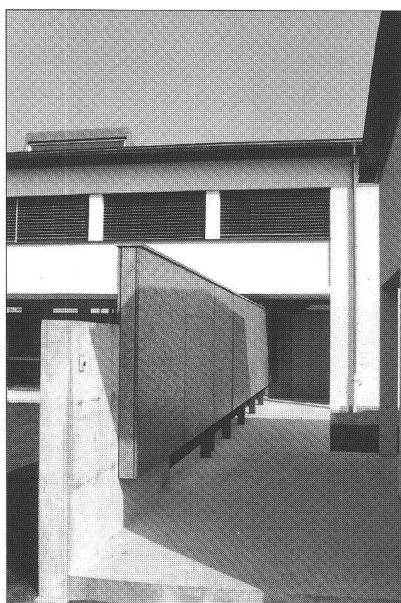
*A propos de la maison  
Frédéric Woeffray  
(1992-1994),  
Les Evouettes,  
réalisée par l'atelier  
Bonnard & Woeffray.*

Maître de l'ouvrage: Frédéric Woeffray  
Architectes: Geneviève Bonnard et Denis Woeffray  
Collaboratrice: Alexandra Poltri  
Ingénieur civil: Serge Berrut, Monthey  
Projet: 1992-1993  
Réalisation: 1993-1994.

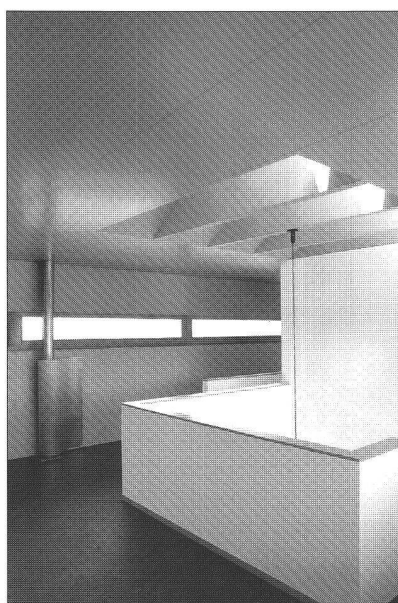




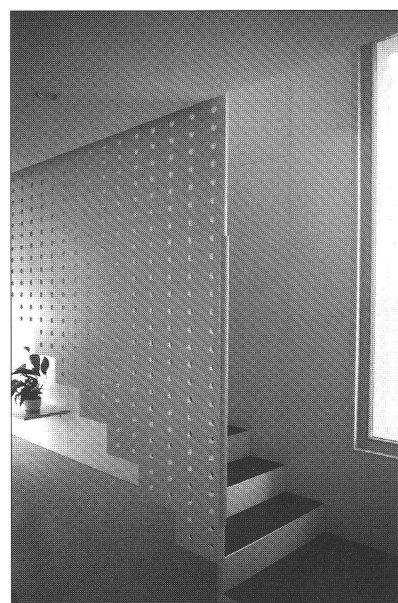
La façade sud (ci-dessus), comme les plans du rez-de-chaussée et de l'étage, illustrent le parti pris des architectes qu'on retrouve dans la vue extérieure et la coupe transversale (page précédente).



L'entrée suggérée par la palissade en bois.



La fenêtre en longueur sur la façade nord et le vide sur la salle-à-manger.



L'escalier et la paroi trouée en mdf.