

Zeitschrift: Habitation : revue trimestrielle de la section romande de l'Association Suisse pour l'Habitat

Herausgeber: Société de communication de l'habitat social

Band: 62 (1989)

Heft: 11-12

Artikel: Typologies de logements collectifs, Lausanne : immeuble 4, chemin de Chandolin 1933 : Henri-Robert Von der Mühl, architecte

Autor: Marchand, Bruno

DOI: <https://doi.org/10.5169/seals-129031>

Nutzungsbedingungen

Die ETH-Bibliothek ist die Anbieterin der digitalisierten Zeitschriften auf E-Periodica. Sie besitzt keine Urheberrechte an den Zeitschriften und ist nicht verantwortlich für deren Inhalte. Die Rechte liegen in der Regel bei den Herausgebern beziehungsweise den externen Rechteinhabern. Das Veröffentlichen von Bildern in Print- und Online-Publikationen sowie auf Social Media-Kanälen oder Webseiten ist nur mit vorheriger Genehmigung der Rechteinhaber erlaubt. [Mehr erfahren](#)

Conditions d'utilisation

L'ETH Library est le fournisseur des revues numérisées. Elle ne détient aucun droit d'auteur sur les revues et n'est pas responsable de leur contenu. En règle générale, les droits sont détenus par les éditeurs ou les détenteurs de droits externes. La reproduction d'images dans des publications imprimées ou en ligne ainsi que sur des canaux de médias sociaux ou des sites web n'est autorisée qu'avec l'accord préalable des détenteurs des droits. [En savoir plus](#)

Terms of use

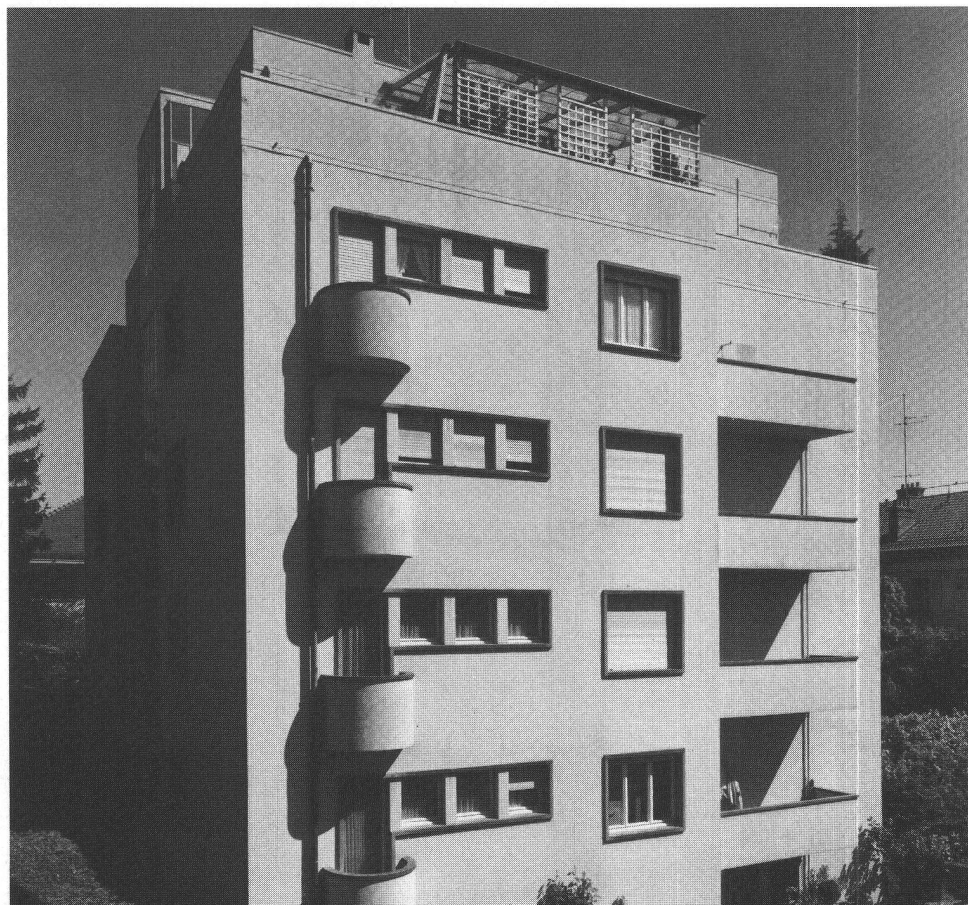
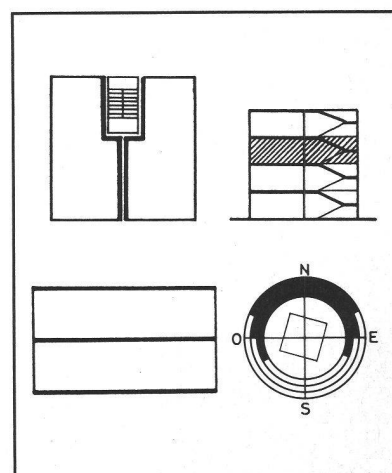
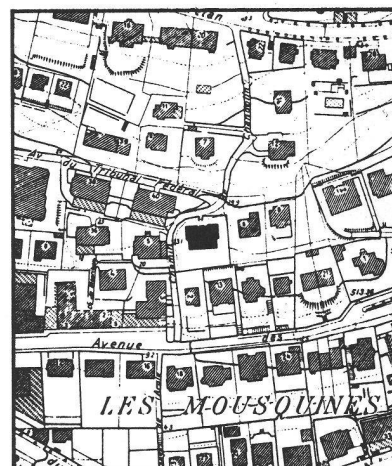
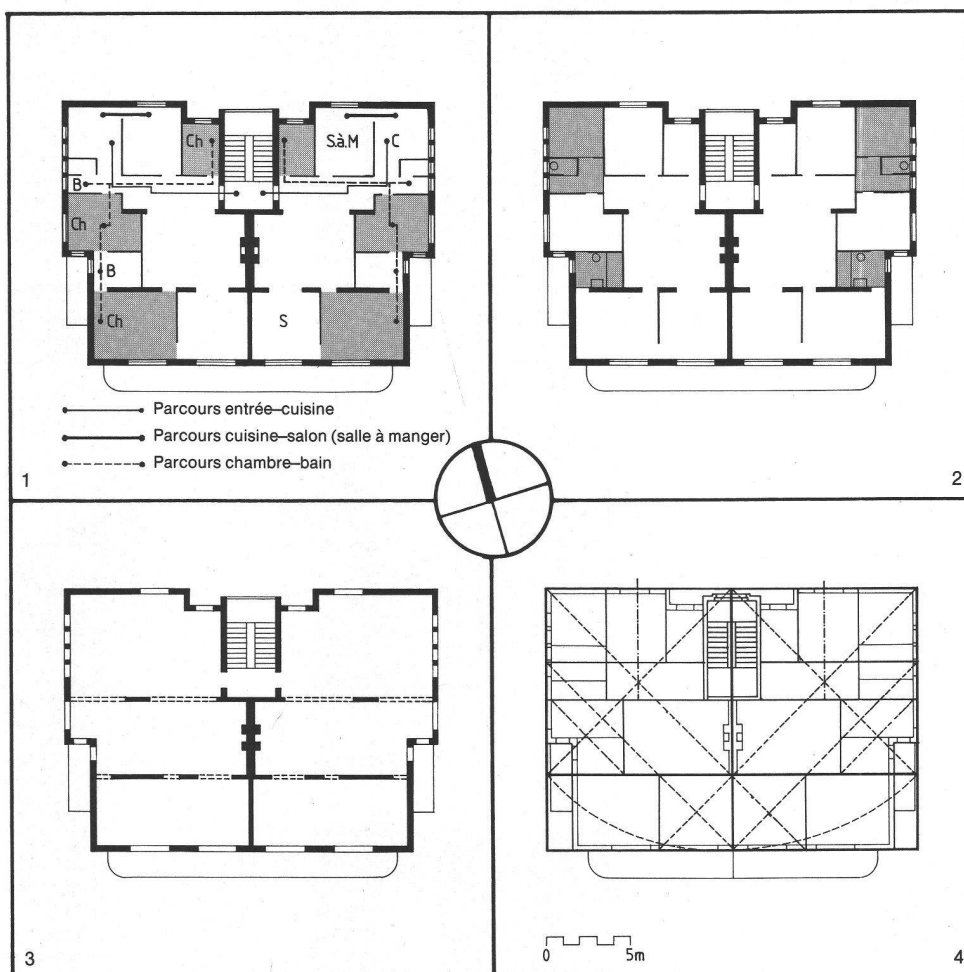
The ETH Library is the provider of the digitised journals. It does not own any copyrights to the journals and is not responsible for their content. The rights usually lie with the publishers or the external rights holders. Publishing images in print and online publications, as well as on social media channels or websites, is only permitted with the prior consent of the rights holders. [Find out more](#)

Download PDF: 27.12.2025

ETH-Bibliothek Zürich, E-Periodica, <https://www.e-periodica.ch>

Immeuble 4, chemin de Chandolin
1933

Henri-Robert Von der Mühll,
architecte



Vue de la façade ouest.

(Studio Photo Page)

ANALYSE TYPOLOGIQUE

1 et 2 – Caractères distributifs

Relation entre fonctions et entre espaces de jour et de nuit; emplacement des pièces d'eau.

Les différentes pièces s'organisent autour d'un grand vestibule, sorte de prolongement intérieur du salon et dont l'importance est soulignée par des grandes dimensions et la présence d'une cheminée. Au nord se situent la chambre de bonne, adossée à l'escalier, et la séquence cuisine-salle à manger. Latéralement et au sud sont disposés le salon et les chambres à coucher. Celles-ci communiquent entre elles par une salle de bains éclairée naturellement. Cette liaison s'insère dans un parcours périphérique en façade qui englobe les chambres et aboutit dans le salon.

3 – Caractères constructifs

Structure murale composée de façades portantes et de deux murs de refend à l'intérieur. Répartition tripartite avec des portées moyennes de 4, 5 et 6 m.

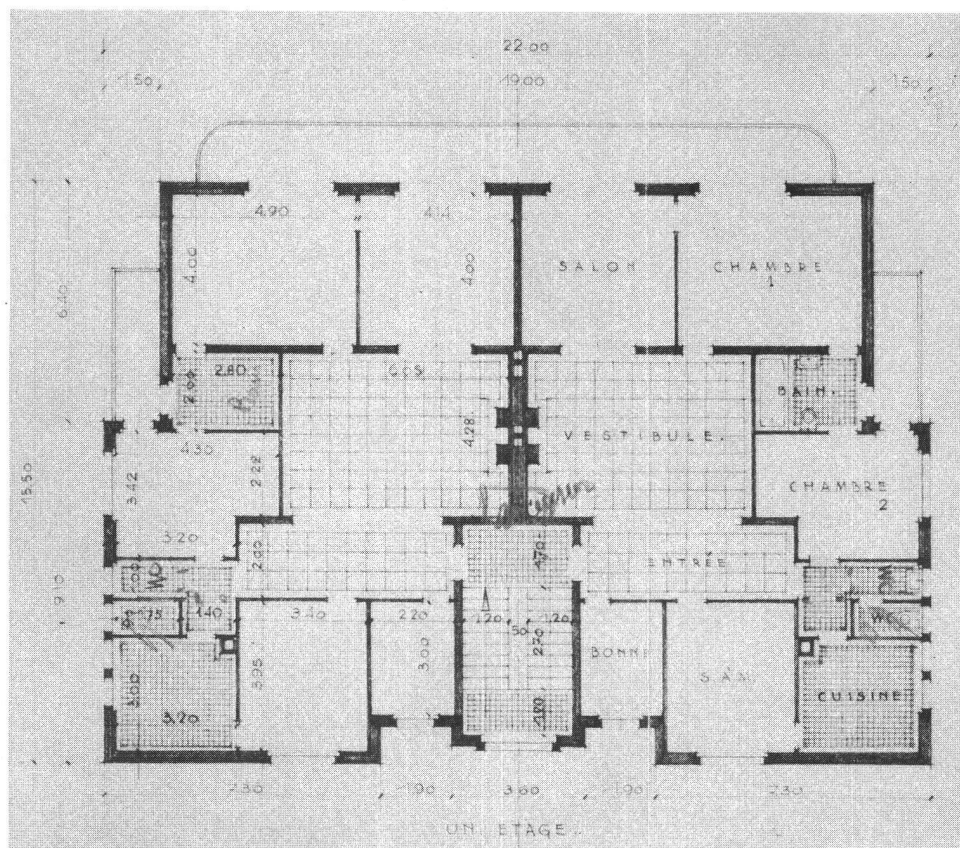
4 – Caractères dimensionnels –

Tracé régulateur

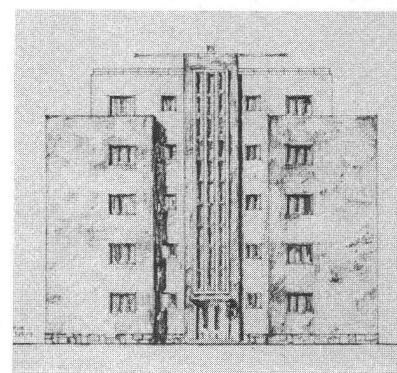
Henri-Robert Von der Mühll utilisait fréquemment les tracés régulateurs dans ses projets.

A la Chandoline la géométrie des appartements correspond aux dimensions et aux proportions d'un rectangle harmonique dérivé d'un carré de base.

C'est à partir d'un tracé géométrique basé sur des diagonales à 45° que l'architecte règle la répartition des espaces.

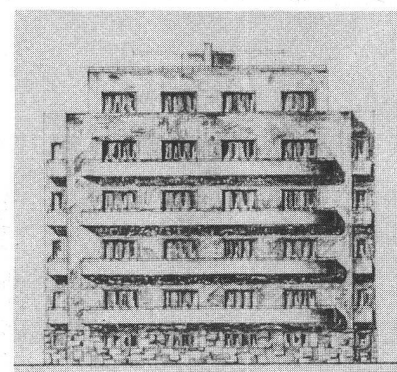


Plan étage type, 1:200.



Façade nord, 1:500.

(Doc. AVL)



Façade sud, 1:500.

(Doc. AVL)



Vue de l'entrée et de la cage d'escalier vitrée.

(Studio Photo Page)

OBSERVATIONS

Immeuble locatif situé en bordure du quartier des Mousquines et implanté perpendiculairement à la pente. L'auteur allie ici la tradition locale de la villa locative à une expression stylistique résolument moderne – jeu de volumes, façades lisses, balcons en porte-à-faux, cage vitrée, toiture-terrasse. Au moment de l'autorisation de construire, le dessin des façades était plus traditionnel: soubassement en pierre, cage d'escalier murale et percée d'ouvertures verticales. (1933 – date de l'autorisation de construire.)

Programme

Sous-sol: caves, chaufferie,
étendage et buanderie

Rez et étages: 8 x 5 pièces

Attique: 2 x 4 pièces

Bibliographie

A. Sartoris: *Gli elementi dell'Architettura funzionale* (3^e édition), U. Hoepli, Milan, 1941, pp. 824-825.

Henri-Robert Von der Mühl: De l'architecture, Ed. A. Krafft, Lausanne-Paris, 1973.

J. Gubler: Nationalisme et internationalisme dans l'architecture moderne de la Suisse, L'Age d'Homme, Lausanne, 1975, pp. 199-203.

Hommage à Henri-Robert Von der Mühl,
1898–1980.

L'architecture moderne en Suisse,
Schweizer Baudokumentation, 1985, p. 90.

19–39. La Suisse romande entre les deux guerres, Payot, Lausanne, 1986, p. 127.

Archives

Archives de la Ville de Lausanne –
Fonds de la Police de construction
GTA – Fonds Von der Mühl.

Bruno Marchand, ITHA