

**Zeitschrift:** Habitation : revue trimestrielle de la section romande de l'Association Suisse pour l'Habitat

**Herausgeber:** Société de communication de l'habitat social

**Band:** 62 (1989)

**Heft:** 11-12

**Artikel:** Théâtre de danse Lausanne : académie européenne de danse

**Autor:** [s.n.]

**DOI:** <https://doi.org/10.5169/seals-129029>

### **Nutzungsbedingungen**

Die ETH-Bibliothek ist die Anbieterin der digitalisierten Zeitschriften auf E-Periodica. Sie besitzt keine Urheberrechte an den Zeitschriften und ist nicht verantwortlich für deren Inhalte. Die Rechte liegen in der Regel bei den Herausgebern beziehungsweise den externen Rechteinhabern. Das Veröffentlichen von Bildern in Print- und Online-Publikationen sowie auf Social Media-Kanälen oder Webseiten ist nur mit vorheriger Genehmigung der Rechteinhaber erlaubt. [Mehr erfahren](#)

### **Conditions d'utilisation**

L'ETH Library est le fournisseur des revues numérisées. Elle ne détient aucun droit d'auteur sur les revues et n'est pas responsable de leur contenu. En règle générale, les droits sont détenus par les éditeurs ou les détenteurs de droits externes. La reproduction d'images dans des publications imprimées ou en ligne ainsi que sur des canaux de médias sociaux ou des sites web n'est autorisée qu'avec l'accord préalable des détenteurs des droits. [En savoir plus](#)

### **Terms of use**

The ETH Library is the provider of the digitised journals. It does not own any copyrights to the journals and is not responsible for their content. The rights usually lie with the publishers or the external rights holders. Publishing images in print and online publications, as well as on social media channels or websites, is only permitted with the prior consent of the rights holders. [Find out more](#)

**Download PDF:** 27.04.2026

**ETH-Bibliothek Zürich, E-Periodica, <https://www.e-periodica.ch>**

# THÉÂTRE DE DANSE LAUSANNE

## ACADÉMIE EUROPÉENNE DE DANSE

### Participants

Werner Baumhauer  
 Britta Bürger  
 Eva Dederig  
 Michael Ertl  
 Christine Felke  
 Pit Hänssler  
 Andrea Hawlitzki  
 Tillman Heyden  
 Marion Koch  
 Hilke Kummele  
 Sabine Kunze  
 Heike Meisl  
 Henning Meissner  
 Rudolf Neumann  
 Ulrich Pantzke  
 Heike Rössler  
 Astrid Schneider  
 Ursula Stampfer  
 Tobias Wenzel  
 Tina Winter

**Projet d'étudiants de la Hochschule der Künste de Berlin pour la ville de Lausanne. Atelier du professeur Alfred Grazioli, Hildegard Barz et Heike Büttner, assistantes scientifiques.**

Vingt projets d'étudiants portant sur le thème «Théâtre de danse Lausanne – Académie européenne de danse» se terminent actuellement à la Hochschule der Künste de Berlin, section architecture. Le point de départ de ces projets est, d'un côté, la réputation internationale de Lausanne dans le domaine de la danse et, de l'autre, l'équipement technique et spatial relativement modeste de la ville dans ce domaine.

Les projets se concentrent sur la danse. Une combinaison avec le théâtre lyrique n'est pas recherchée, les scènes traditionnelles des opéras présentant des restrictions techniques et spatiales trop importantes pour les différentes formes de théâtre. Par une concentration sur le théâtre de danse,

on espère créer les conditions optimales pour les différentes formes de danse.

Le programme prévoit un organisme de production pas uniquement orienté vers le public lausannois mais qui permet le montage de spectacles pouvant ensuite tourner en Suisse et à l'étranger. Le programme comprend une partie théâtre de danse et une partie académie de danse avec école de ballet, logements et espaces de productions.

Les projets ont un caractère expérimental. Ils devraient montrer les possibilités d'intégration du programme dans différents sites: Palais de Beaulieu, vallée du Flon, avenue Jules-Gonin, Ouchy.

Les projets se déterminent par rapport au programme et par rapport à la structure urbaine de Lausanne. Le but didactique est aussi bien la préoccupation fonctionnelle que la recherche d'une thématique architecturale et sa transposition dans une forme d'architecture urbaine.

### PROGRAMME DES LOCAUX

#### 1. Théâtre de danse

#### 2. Académie de danse

##### 2.1 Ecole de ballet

##### 2.2 Education

##### 2.3 Logement

#### 3. Production

##### 1. Théâtre de danse (1500 à 2000 places)

1. Entrée avec vestiaire	
2. Vestiaire public et W.-C.	
3. Foyer	
4. Bar	
5. Grande salle, 1500 à 2000 places	
6. Avant-scène/fosse d'orchestre	
7. Scène (transformable) avec cintres	18x16 m
8. 1 scène latérale au minimum	env. 14x16 m
9. Arrière-scène, événement avec scène tournante intégrée	
10. Cantine avec cuisine	120 m <sup>2</sup>
11. Séjour des danseurs	60 m <sup>2</sup>
12. 1 studio de danse, hauteur env. 6 m, avec gradins escamotables	300 m <sup>2</sup>
13. 2 studios de danse, hauteur env. 6 m	de 180 m <sup>2</sup>
14. 1 studio de danse, hauteur env. 6 m (ces 3 studios doivent pouvoir être réunis en un seul)	150 m <sup>2</sup>
16. Vestiaires des musiciens	40 m <sup>2</sup>
17. 6 vestiaires avec douches et W.-C.	de 20 m <sup>2</sup>
18. 8 vestiaires pour solistes avec douches et W.-C.	de 15 m <sup>2</sup>
19. 2 locaux de maquillage	de 15 m <sup>2</sup>
20. 1 local pour costumes	30 m <sup>2</sup>
21. 2 locaux médicaux	de 18 m <sup>2</sup>
22. Accessoires	50 m <sup>2</sup>
23. Fichier	15 m <sup>2</sup>

24. Régie	30 m <sup>2</sup>
25. Régie du son	40 m <sup>2</sup>
26. 2 locaux audiovisuels	de 40 m <sup>2</sup>
27. Magasin	200 m <sup>2</sup>
28. Atelier/salle de montage	300 m <sup>2</sup>
29. Eclairage	90 m <sup>2</sup>
30. Accès des coulisses à l'atelier et au magasin	
31. Entrée latérale des artistes, des élèves et du personnel avec local de concierge	
32. Petit restaurant en liaison avec cuisine et cantine/bar	50 m <sup>2</sup>
33. 2 ateliers pour la production des décors	de 30 m <sup>2</sup>
34. Local de réserve	40 m <sup>2</sup>
35. Local de gymnastique avec engins (évent. dans l'académie)	40 m <sup>2</sup>
36. Petite piscine avec sauna (évent. dans l'académie)	
37. Places de parc	

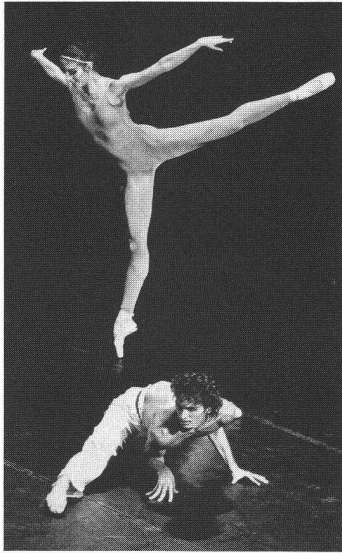
#### Administration

38. Salle de conférences	50 m <sup>2</sup>
39. Bureau de la direction	30 m <sup>2</sup>
40. Secrétaire/Dactylos	24 m <sup>2</sup>
41. Bureau de la direction artistique avec douche et vestiaire	30 m <sup>2</sup>
42. Secrétariat de la direction artistique	15 m <sup>2</sup>
43. Bureau pour l'organisation des représentations de troupes de passage	15 m <sup>2</sup>
44. Bureau de la presse, 2 locaux	de 15 m <sup>2</sup>
45. Secrétariat Prix de Lausanne	15 m <sup>2</sup>
46. Concierge	12 m <sup>2</sup>
47. Dépôt pour le matériel du concierge	20 m <sup>2</sup>

#### 2. Académie de danse

##### 2.1 Ecole de ballet

1 salle de danse, hauteur 6 m (avec scène)	300 m <sup>2</sup>
2 salles de danse, hauteur 6 m	de 180 m <sup>2</sup>
1 salle de danse, hauteur 6 m	150 m <sup>2</sup>



Béjart Ballet Lausanne.  
(Photo Yvan Muriset.)

1 magasin	60 m <sup>2</sup>
4 locaux pour le maître de ballet avec vestiaire et douche	de 20 m <sup>2</sup>
1 chambre de médecin	15 m <sup>2</sup>
1 local technique (vidéo et film)	30 m <sup>2</sup>
1 local technique (musique)	15 m <sup>2</sup>
4 vestiaires avec douches	de 20 m <sup>2</sup>
2 séjours	de 40 m <sup>2</sup>
1 cantine avec cuisine (avec toilettes et locaux adjoints)	120 m <sup>2</sup>
1 petite piscine avec sauna	
1 salle de gymnastique avec engins	40 m <sup>2</sup>
1 appartement pour le concierge (3 ou 4 pièces)	80 m <sup>2</sup>
1 atelier pour le concierge	25 m <sup>2</sup>

**2.2 Education:** 120 élèves;  
internat: 80 élèves entre 12 et 20 ans

6 salles de classes	de 45 m <sup>2</sup>
2 salles de classes	de 60 m <sup>2</sup>
2 salles de séminaires	de 30 m <sup>2</sup>
1 salle de conférences avec gradins pour 120 personnes	
1 laboratoire de langues	45 m <sup>2</sup>
1 salle de collection et d'archivage	45 m <sup>2</sup>
1 salle des maîtres	45 m <sup>2</sup>
1 local de conférences	15 m <sup>2</sup>
1 bibliothèque de la danse (peut être attribuée à d'autres unités de l'école)	250 m <sup>2</sup>
1 hall de récréation avec des sièges	

## Architecture

1 bureau du directeur de l'école	30 m <sup>2</sup>
1 bureau d'administration	15 m <sup>2</sup>
1 secrétariat avec 2 places de travail, également réception	30 m <sup>2</sup>
Toilettes et locaux adjoints	

## 2.3 Logement

1. Chambres pour 80 personnes logées en chambres de 2 ou 3 lits	de 30-45 m <sup>2</sup>
2. 10 studios	de 45 m <sup>2</sup>
3. Cuisine avec répartition rationnelle	
4. 2 salles communes	de 30 m <sup>2</sup>
5. Attribution d'espaces loisirs	

## 3. Production

(La production peut avoir lieu en ateliers libres. Les ateliers ne travaillent pas exclusivement pour le théâtre de danse mais également pour d'autres mandants.)

1. Atelier de peinture	300 m <sup>2</sup>
2. Menuiserie	200 m <sup>2</sup>
3. 2 ateliers de couture	de 120 m <sup>2</sup>
4. Production de films et de vidéos	120 m <sup>2</sup>
5. Serrurerie	120 m <sup>2</sup>
6. Fabrication de costumes	200 m <sup>2</sup>

## Les sites

Palais de Beaulieu

Vallée du Flon

Avenue Jules-Gonin

Ouchy



**Henning Meissner**

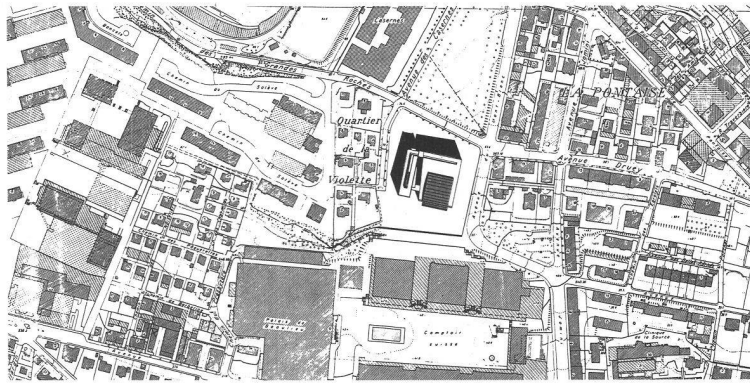
Le bâtiment compact, à l'aspect de colline, situé sur le plateau de Beaulieu, constitue une réponse aux objets urbains cathédrale, stade olympique et palais d'exposition. Le cheminement en spirale à l'intérieur du cube, contournant la scène, est dérivé d'une structure urbaine.

Le thème fondamental du projet est le vécu spatial bâtiment – ville – paysage et le contraste scène – panorama.

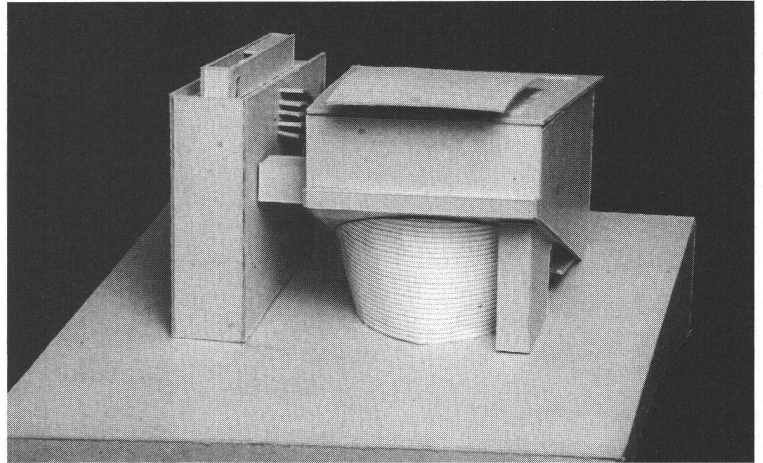
La forme statique de la scène de danse (20x40 m) fait apparaître le portail de la scène comme « cadre » de la mise en scène des mouvements de danse. Le public se rassemble autour de ce cadre. Un élément suspendu regroupe les installations d'éclairage et les éléments acoustiques. Sa forme libre constitue une transition du cube fermé vers l'extérieur.

Les vestiaires, les locaux techniques et l'académie sont situés dans un bâtiment séparé, de même que les studios qui partagent le volume horizontal dominant. Les logements des étudiants se trouvent au-dessus.

Par son effet nocturne, le cube du théâtre devient un signe urbain au-dessus de la ville.

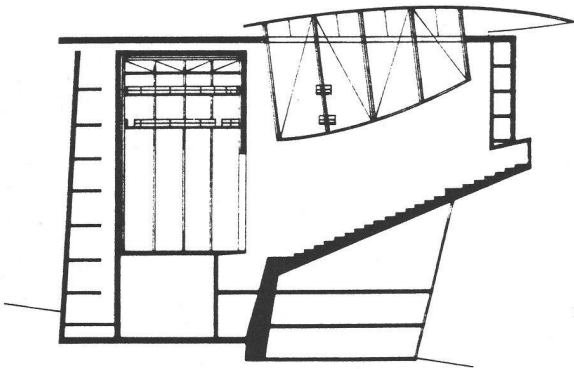


Beaulieu.

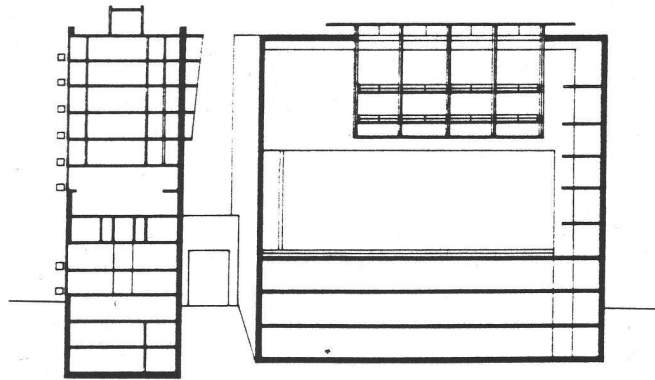


La maquette.

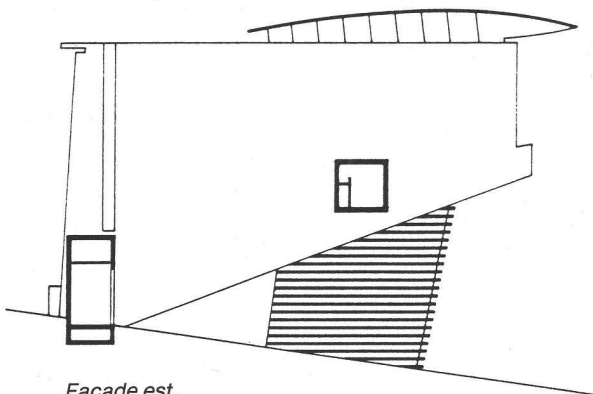
(Photo Fred Kraus, Berlin.)



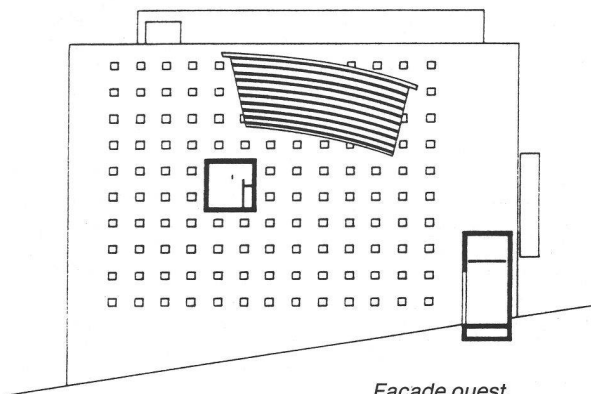
Coupe.



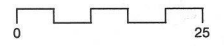
Coupe.

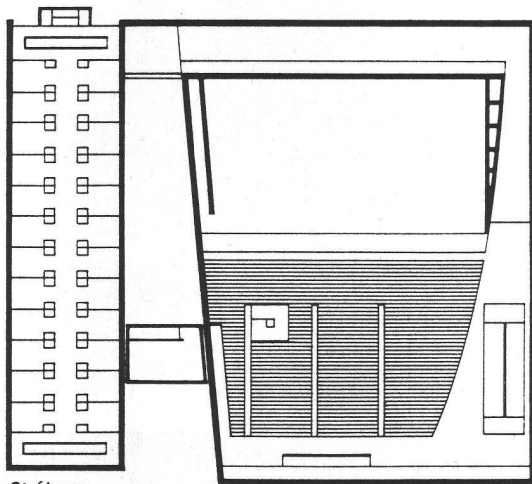


Façade est.

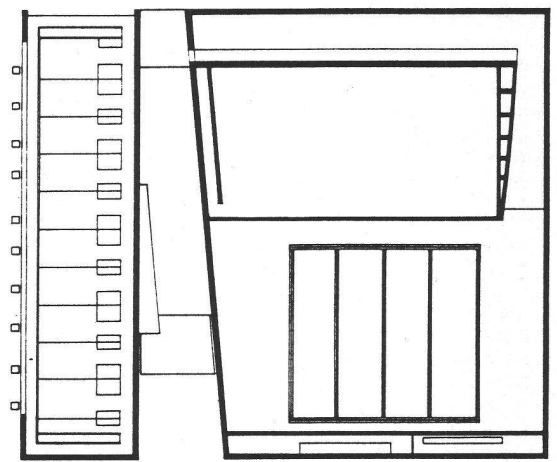


Façade ouest.

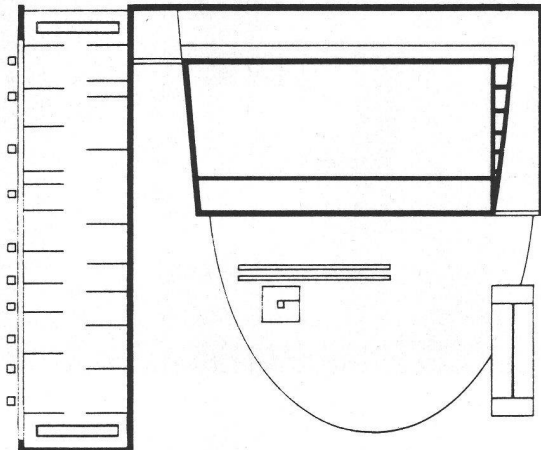




2<sup>e</sup> étage.



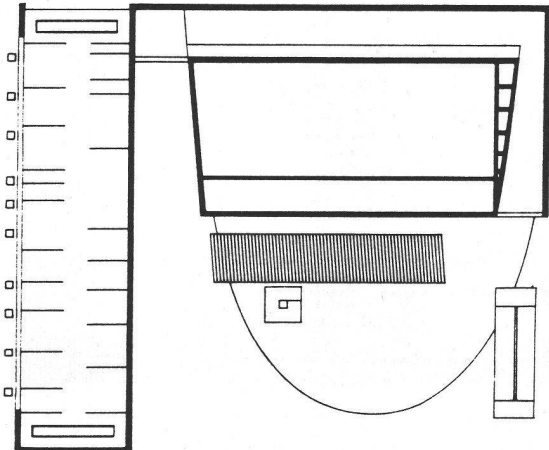
9<sup>e</sup> étage.



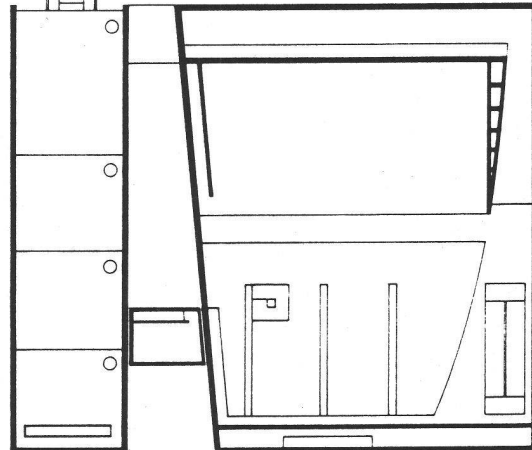
1<sup>er</sup> étage.



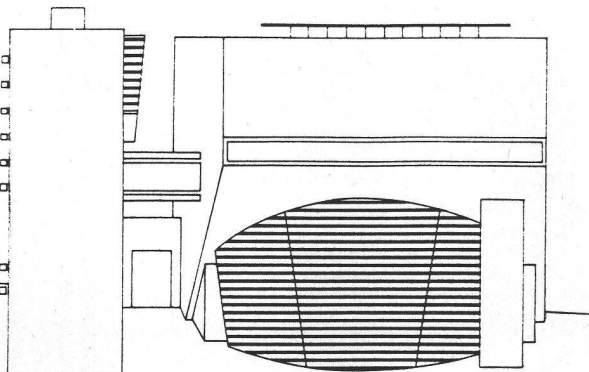
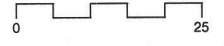
8<sup>e</sup> étage.



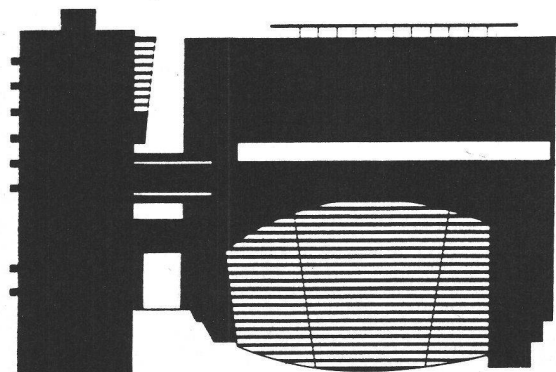
Rez-de-chaussée.



3<sup>e</sup> étage.



Façade sud, de jour.



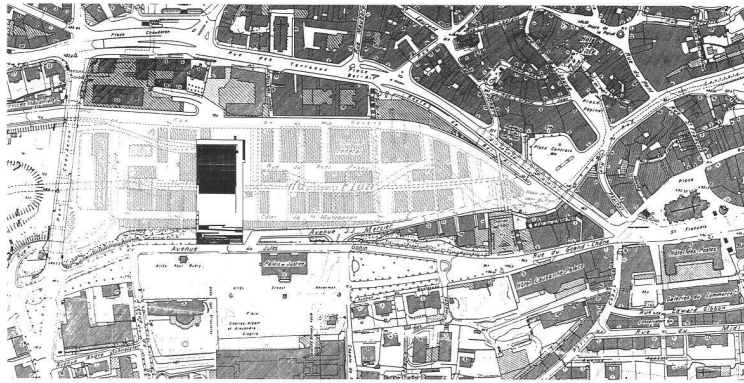
Façade sud, de nuit.

**Heike Rössler**

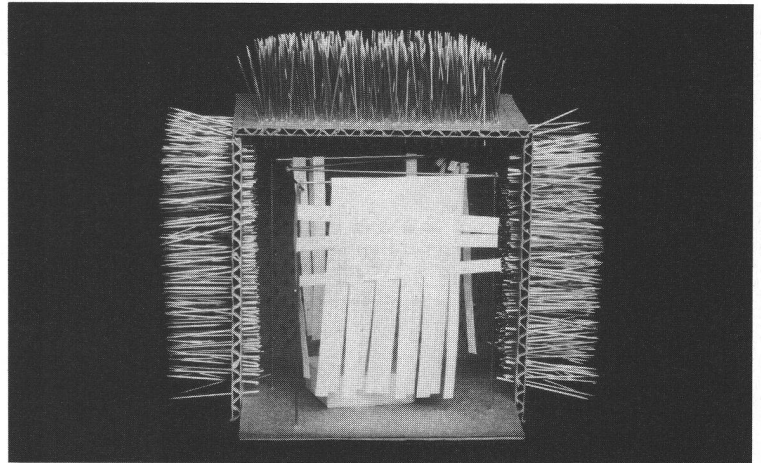
Le projet se compose de trois parties: l'académie, le théâtre, l'amphithéâtre. Elles sont situées à des endroits différents avec des topographies typiques pour Lausanne. La préoccupation principale du projet est le lien entre l'architecture et le paysage entourant Lausanne.

Théâtre dans la vallée du Flon: Le site du Flon, formé par la rivière, a un caractère propre et distinct de la vieille ville. Il s'agit d'une vallée qui est accentuée par une coupure, montrant la profondeur originelle de la vallée. Le projet ne vise pas l'harmonie, mais la mise en valeur de la spécificité du lieu.

Le théâtre se situe dans cette coupure. La scène de danse est entourée par différents enveloppes et espaces de transition. Arrivant de la ville, le visiteur parcourt les différents espaces comme le jardin et le foyer qui constituent, par leur spécificité et leur succession, une préparation pour l'espace de la mise en scène de la danse.

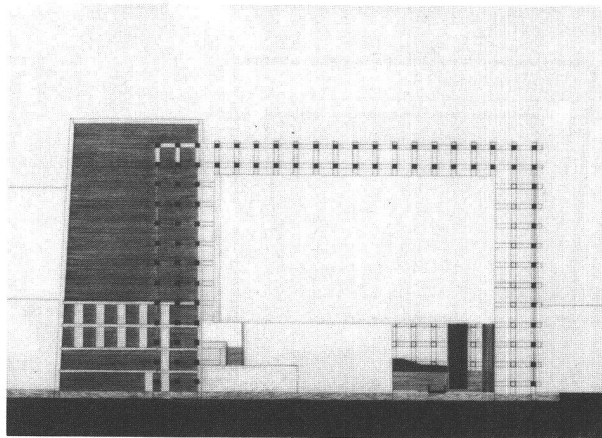
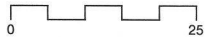


La vallée du Flon.

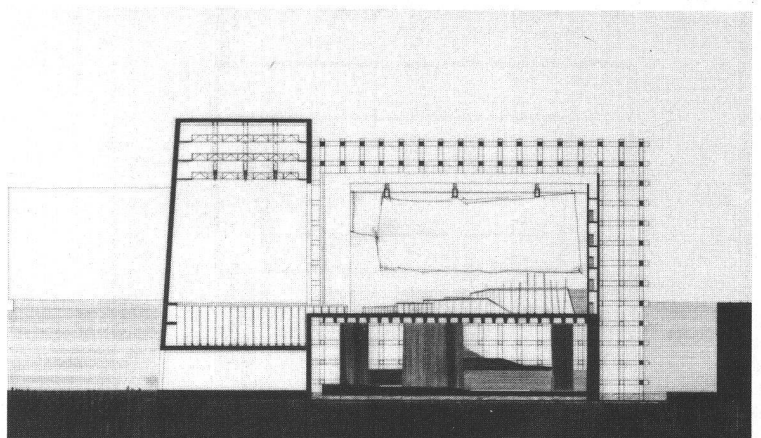


La maquette.

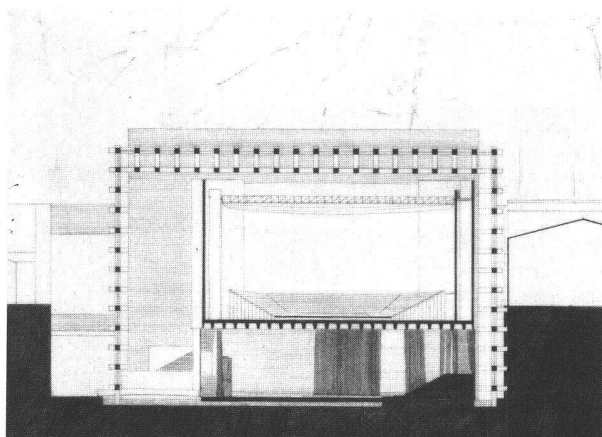
(Photo Fred Kraus, Berlin.)



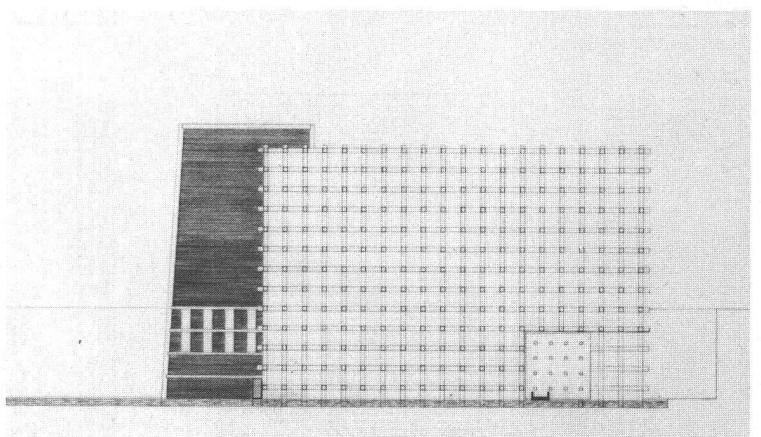
Coupe.



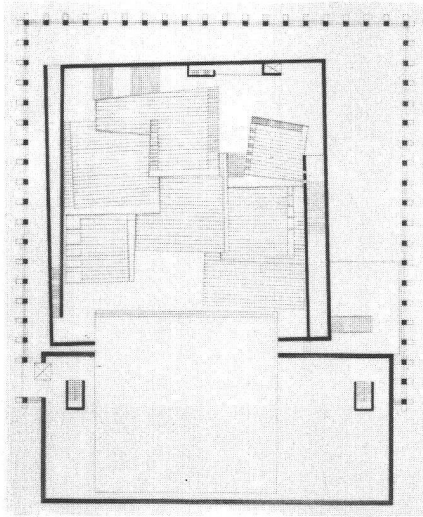
Coupe.



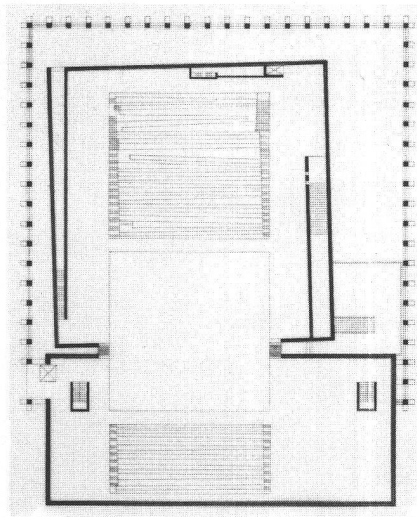
Coupe.



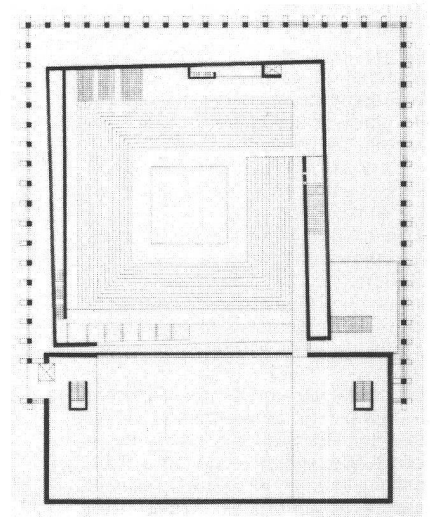
Façade est.



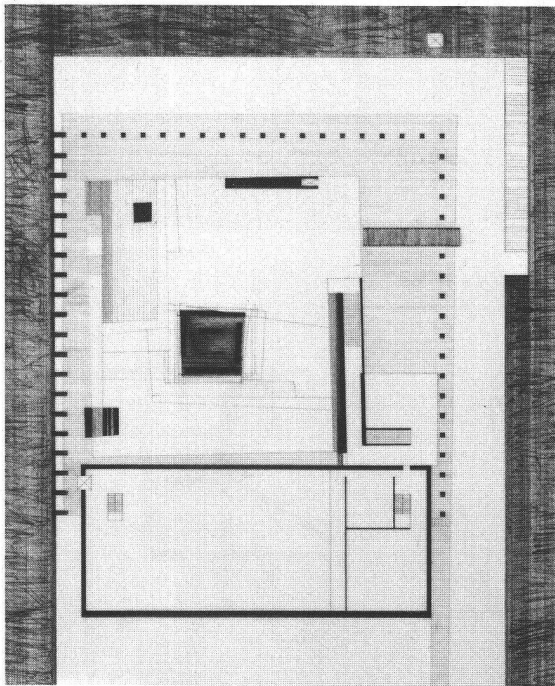
Salle de théâtre, variante A.



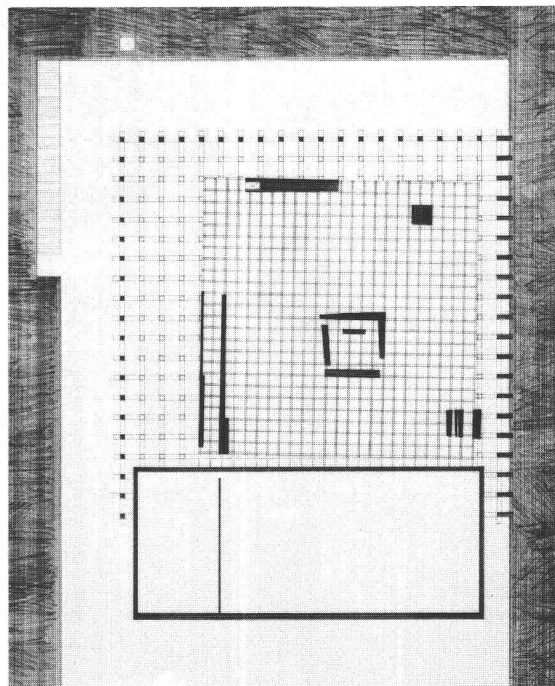
Salle de théâtre, variante B.



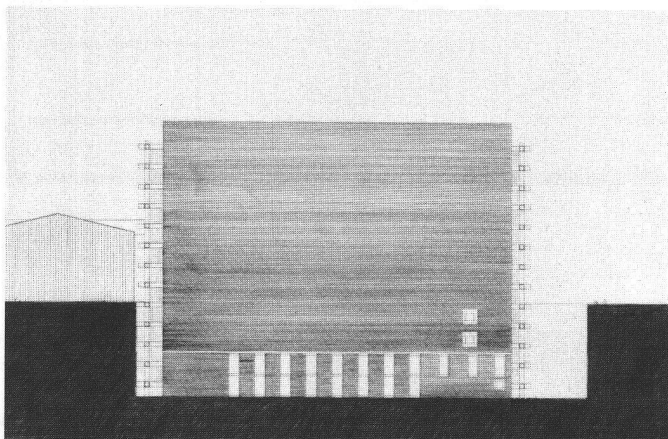
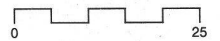
Salle de théâtre, variante C.



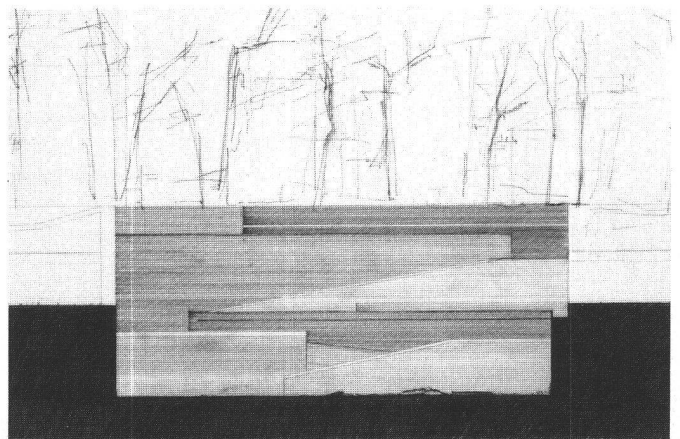
Foyer.



Foyer, plafond.



Façade sud.



Vue du jardin.

**Tobias Wenzel**

L'interprétation de la ville de Lausanne, avec ses trois éléments caractéristiques, collines – vallées – lac, est le point de départ du projet. Trois sites choisis créent un modèle de référence urbain:

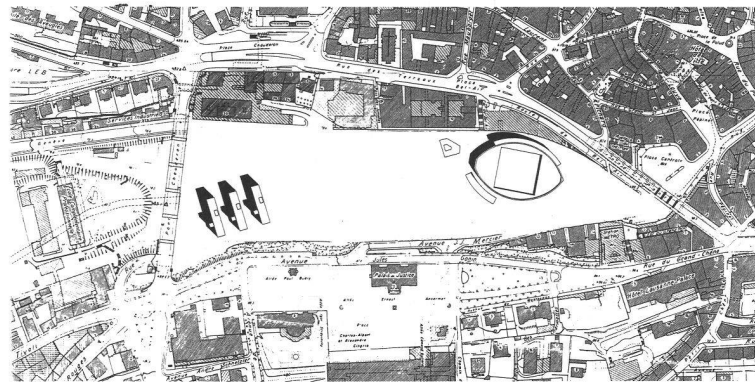
- l'académie de ballet à Beaulieu;
- le théâtre en plein air au bord du lac;
- le théâtre avec les espaces de production dans la vallée du Flon.

Les trois éléments du projet sont compris comme des objets faisant partie de leurs contextes respectifs.

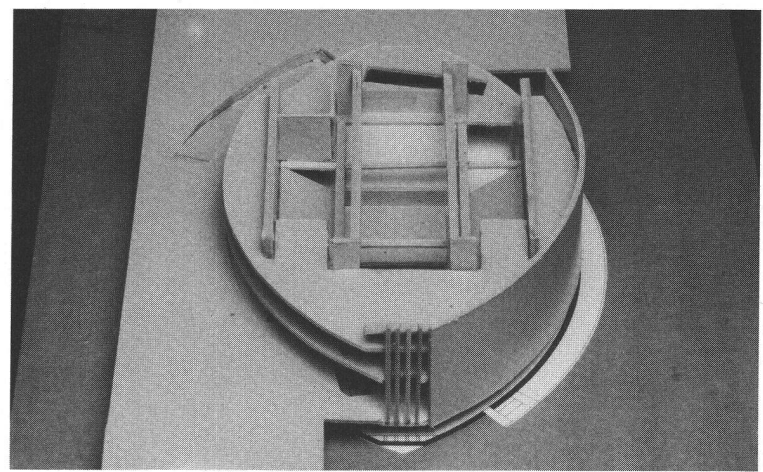
Le centre de gravité du projet est le théâtre de danse dans la vallée du Flon. Le bâtiment en forme libre s'appuie sur le bord du tissu urbain vers le nord. Il est relié au centre-ville comme partie intégrante de la séquence d'éléments urbains (rampe, limite spatiale, Tour Bel-Air).

L'enveloppe rigide du théâtre entoure un «noyau mobile» composé d'éléments flexibles et démontables qui permettent différents arrangements spatiaux (forme de la scène et de la salle). L'échelle du quartier du Flon donne au bâtiment une valeur de signe.

Une deuxième «couche extérieure» constitue une façade sur rue pour l'espace devant Bel-Air et se réfère à l'échelle urbaine réduite du centre-ville.



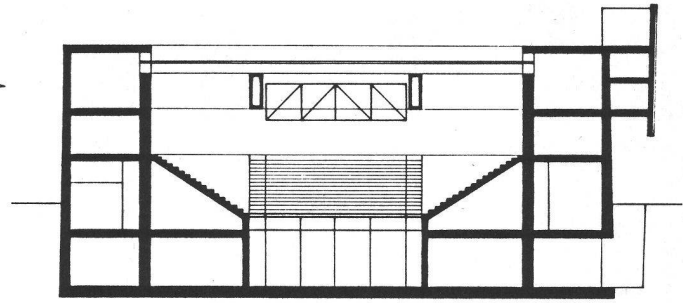
La vallée du Flon.



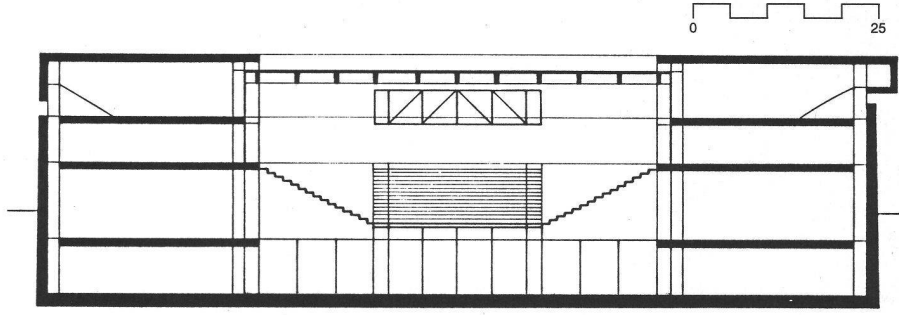
La maquette.

(Photo Fred Kraus, Berlin.)

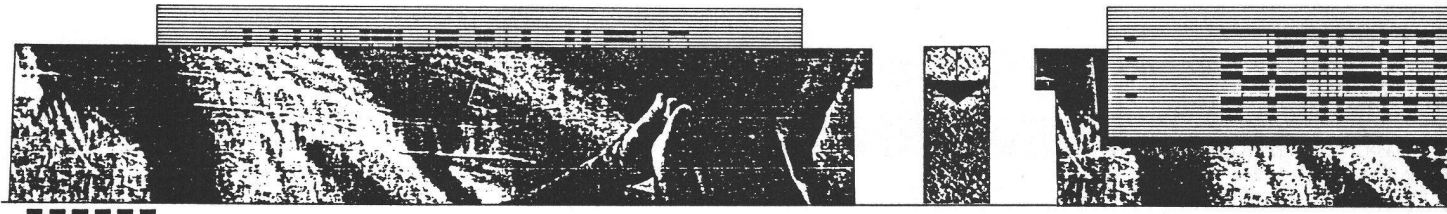
Trois sites:  
Beaulieu,  
la vallée du Flon,  
le bord du lac.

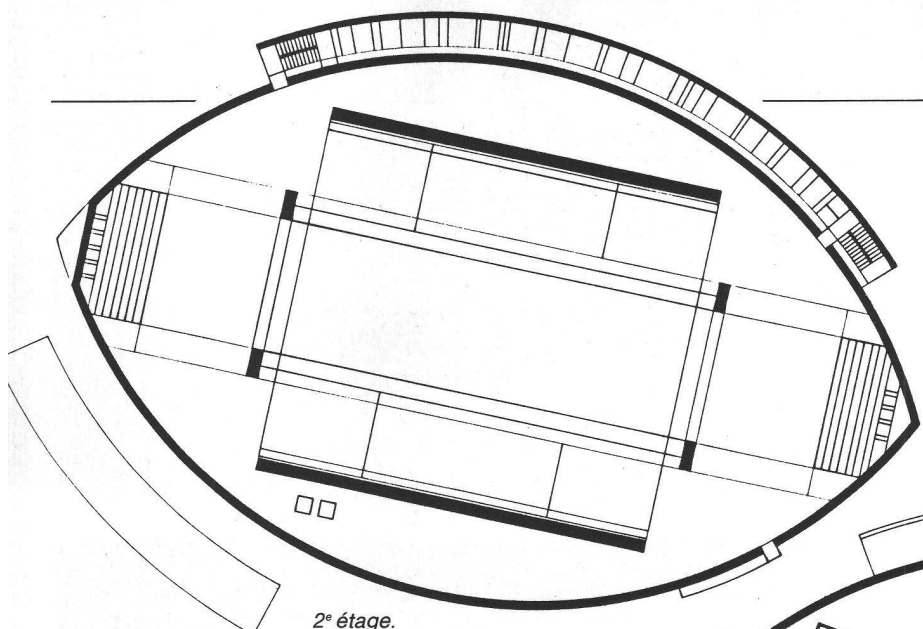


Coupe.

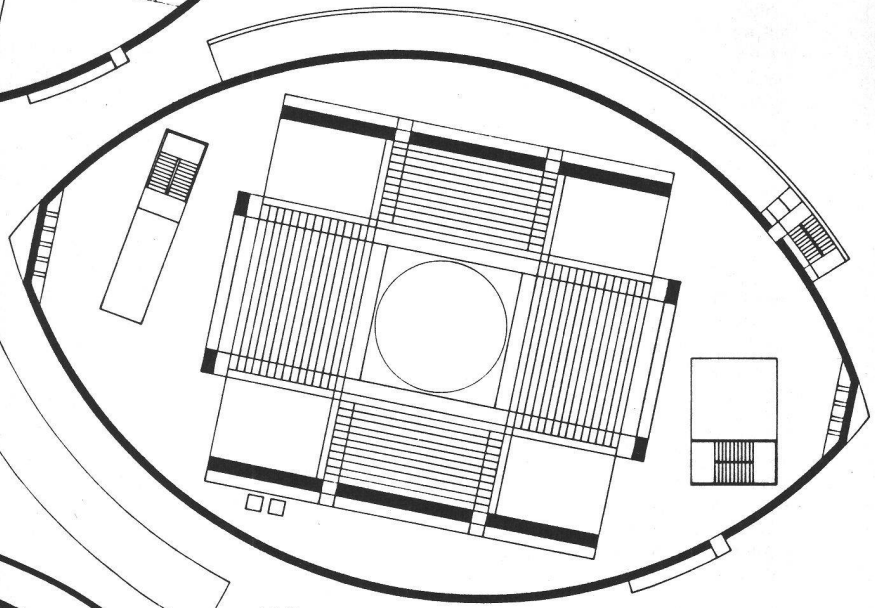


Coupe.

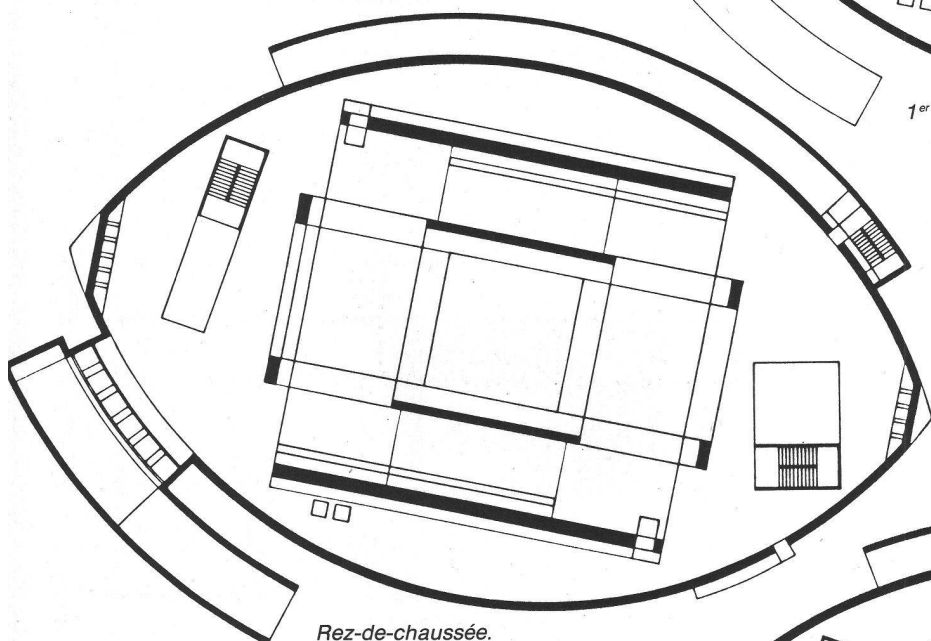




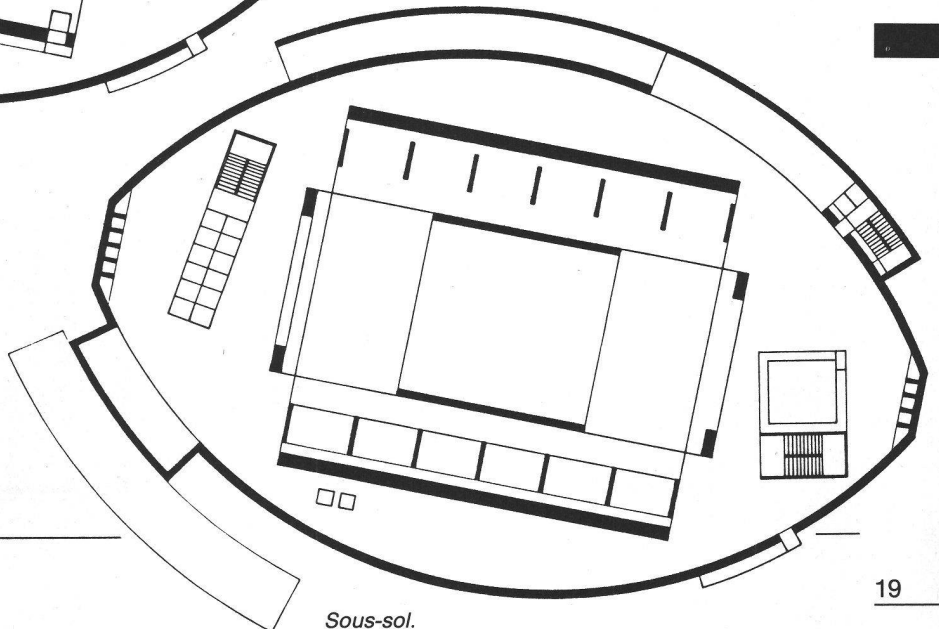
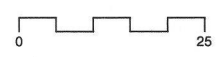
2<sup>e</sup> étage.



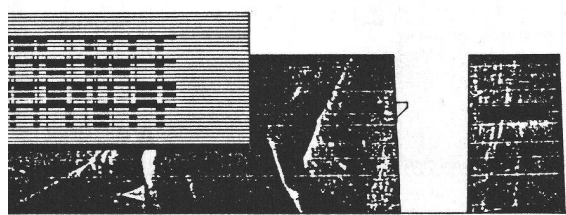
1<sup>er</sup> étage.



Rez-de-chaussée.



Sous-sol.

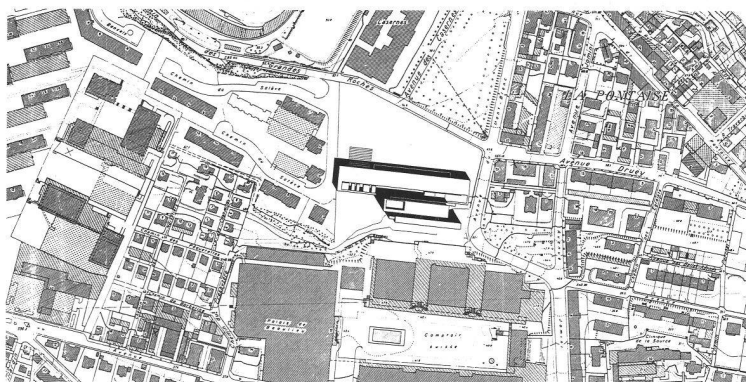


**Tina Winter**

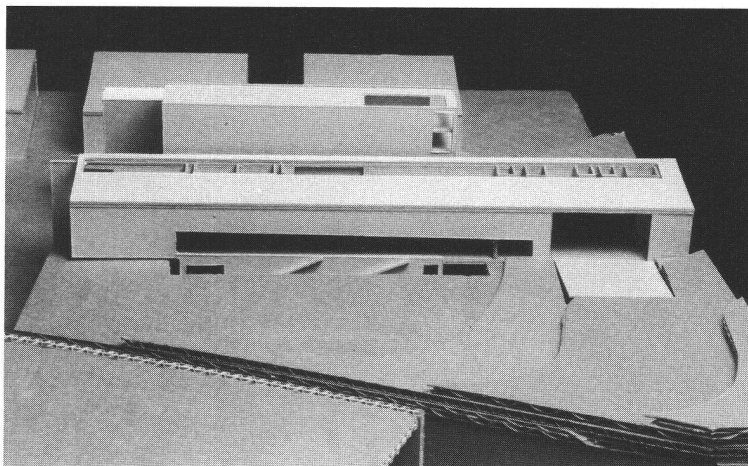
La topographie horizontale dominante du site de Beaulieu est le principe de base du projet architectural. Elle est thématisée par la densification de couches architectoniques, par l'expression du motif du mouvement.

Le visiteur arrivant de la ville traverse des couches spatiales: de l'entrée, formée d'une large ouverture horizontale, à travers la paroi de lamelles perforées du foyer, vers la grande ouverture de la scène principale.

L'espace scénique de la danse est conçu comme une scène à l'italienne très large. Les dispositifs techniques (portemanteau mobile, etc.) permettent de former des segments scéniques différents. La salle contient 1800 places assises. Le bâtiment comprend le théâtre, l'académie, l'école et la production.

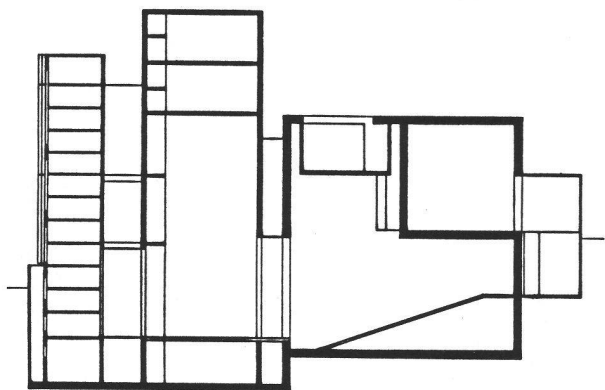


Beaulieu.

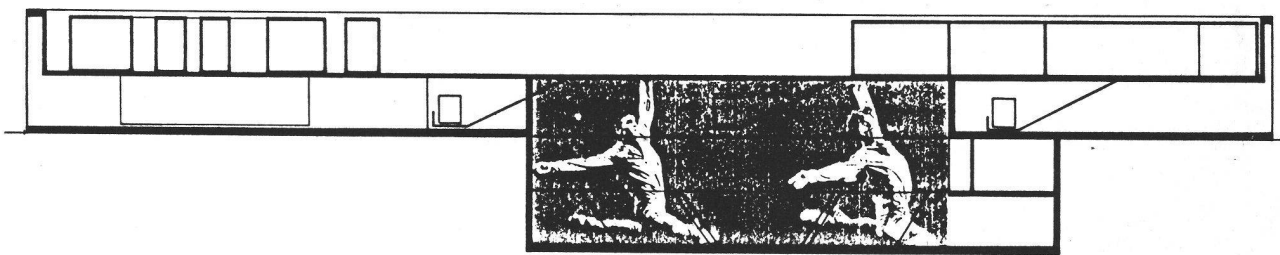


La maquette.

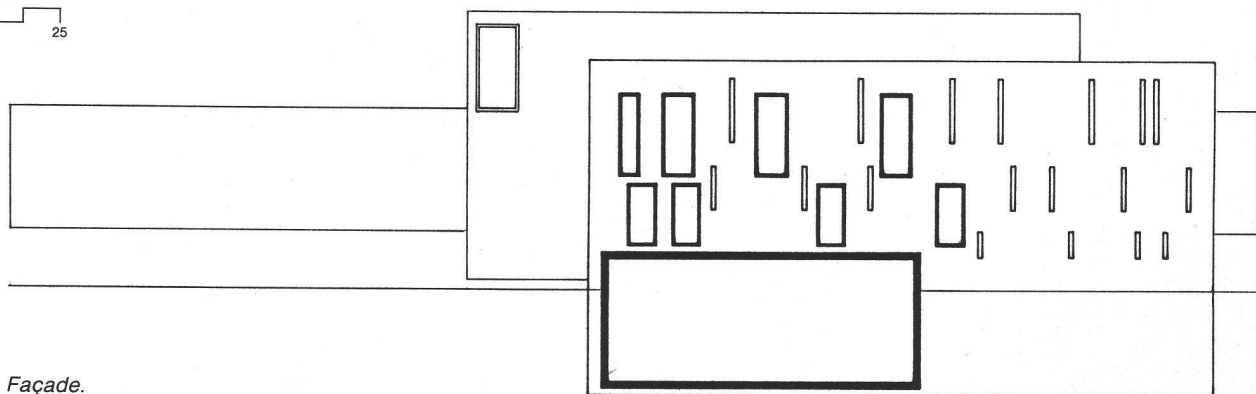
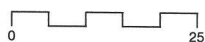
(Photo Fred Kraus, Berlin.)



Coupe.



Coupe.



Façade.

