

**Zeitschrift:** Habitation : revue trimestrielle de la section romande de l'Association Suisse pour l'Habitat

**Herausgeber:** Société de communication de l'habitat social

**Band:** 62 (1989)

**Heft:** 5

**Artikel:** Hôpital Pourtalès à Neuchâtel

**Autor:** Weber, Edouard

**DOI:** <https://doi.org/10.5169/seals-128989>

### **Nutzungsbedingungen**

Die ETH-Bibliothek ist die Anbieterin der digitalisierten Zeitschriften auf E-Periodica. Sie besitzt keine Urheberrechte an den Zeitschriften und ist nicht verantwortlich für deren Inhalte. Die Rechte liegen in der Regel bei den Herausgebern beziehungsweise den externen Rechteinhabern. Das Veröffentlichen von Bildern in Print- und Online-Publikationen sowie auf Social Media-Kanälen oder Webseiten ist nur mit vorheriger Genehmigung der Rechteinhaber erlaubt. [Mehr erfahren](#)

### **Conditions d'utilisation**

L'ETH Library est le fournisseur des revues numérisées. Elle ne détient aucun droit d'auteur sur les revues et n'est pas responsable de leur contenu. En règle générale, les droits sont détenus par les éditeurs ou les détenteurs de droits externes. La reproduction d'images dans des publications imprimées ou en ligne ainsi que sur des canaux de médias sociaux ou des sites web n'est autorisée qu'avec l'accord préalable des détenteurs des droits. [En savoir plus](#)

### **Terms of use**

The ETH Library is the provider of the digitised journals. It does not own any copyrights to the journals and is not responsible for their content. The rights usually lie with the publishers or the external rights holders. Publishing images in print and online publications, as well as on social media channels or websites, is only permitted with the prior consent of the rights holders. [Find out more](#)

**Download PDF:** 22.01.2026

**ETH-Bibliothek Zürich, E-Periodica, <https://www.e-periodica.ch>**

## Concours de projets pour la restructuration et l'agrandissement

Ce concours public a été ouvert aux architectes établis ou domiciliés dans le canton de Neuchâtel depuis le 1<sup>er</sup> janvier 1987, ainsi qu'aux architectes d'origine neuchâteloise.

Richter et Gut SA, Lausanne; Walter Schindler, Zurich; Itten+Brechbuehl SA, Berne; Devanthery+Lamunière, Carouge; Henry Mollet, Bienne; Tschumi+Benoît SA, Bienne (ce dernier bureau s'étant retiré pour raison majeure).



Le nouvel hôpital de Neuchâtel sera situé sur le terrain de l'actuel Hôpital Pourtalès. Par sa valeur architecturale, historique et

## JURY

Le jury était composé des personnes suivantes:

### Président:

**Jean-Pierre Authier**, conseiller communal, directeur des Hôpitaux de la Ville de Neuchâtel

### Vice-président:

**Kurt Aellen**, architecte, Berne

### Membres:

**Marie-Claude Bétrix**, architecte, Zurich

**Paul Morisod**, architecte, Sion

**Andrea Roost**, architecte, Berne

**Théo Waldvogel**, architecte de la Ville de Neuchâtel

**Elisabeth Bernoulli**, ancienne infirmière-chef générale, Hôpitaux Cadolles-Pourtales, Neuchâtel

**Jean-Claude Rouèche**, directeur administratif, Hôpitaux Cadolles-Pourtales, Neuchâtel

**Laurent Pfister**, médecin-chef, Hôpitaux Cadolles-Pourtales, Neuchâtel

**Claude Frey**, conseiller communal, directeur de l'Urbanisme de la Ville de Neuchâtel

**Daniel Senn**, architecte, Service de la santé publique du canton de Vaud, Lausanne

### Membres suppléants:

**Frank Krayenbuehl**, architecte, Zurich

**Daniel Conne**, chef administratif du Service cantonal de la santé publique, Neuchâtel

### Experts:

Hôpitaux Cadolles-Pourtales, Neuchâtel

**Vincent Barrelet**, médecin-chef

**Bernard Rüedi**, médecin-chef

**Pierre Tschantz**, médecin-chef

**Ulrich Saxer**, médecin-chef

**Gilbert Fallet**, infirmier-chef de service

**Sylvia Schneeberger**, infirmière-conseil

**Mario da Costa**, chef de projets

**Maurice Allemann**, chef du service technique

**Jean-Daniel Matthey**, chef du service hôtelier

### Conseillers:

Architectes du bureau Suter+Suter SA, Bâle

**Markus H. Bächli**, Bâle

**Kathy Muller**, Zurich

**Roger Ruggli**, Bâle

urbanistique indéniable, ainsi que ses volumes et circulations, l'ancien bâtiment construit en 1811, qui caractérise cet hôpital cher au cœur des Neuchâtelois, mérite d'être conservé.

Le bâtiment de 1969-1970 représente un investissement important, en bon état, qu'il est souhaitable de pouvoir conserver.

Tous les autres bâtiments, pavillon des enfants, maternité et diverses annexes, n'offrent aucune possibilité d'être réutilisés de manière fonctionnelle. Leur démolition doit donc être envisagée.

## 3. Objectifs

Le nouvel hôpital, d'une capacité de 285 lits, auquel s'ajoute l'agrandissement du Centre opératoire protégé (COP) de 185 à 350 pla-

(Suite en page 7)

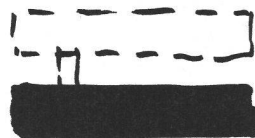
## RÉSULTATS DU CONCOURS

### Projets primés

«DITES 33»	1 <sup>er</sup> rang – 1 <sup>er</sup> prix	Fr. 38 000.–
Auteurs	<b>Robert Monnier</b> , architecte FAS/SIA/EPFL, Neuchâtel <b>Laurent Geninasca</b> , architecte SIA/EPFL	
Collaborateurs	Pierre-Emmanuel Schmid, architecte EPFZ, Laurent Siliprandi, Patrick Stillhart, Alain von Allmen	
«CASSATA»	2 <sup>e</sup> rang – 2 <sup>e</sup> prix	Fr. 30 000.–
Auteur	<b>Claude Rollier</b> , architecte FAS/SIA/EPFL, Neuchâtel	
Collaborateurs	Bernard Delefortrie, Cédric Bart	
«XAMAX»	3 <sup>e</sup> rang – 3 <sup>e</sup> prix	Fr. 22 000.–
Auteurs	<b>Walter Schindler</b> , architecte BSA/SIA, Zurich <b>Bureau Schindler+Habegger</b> , Zurich et Berne	
«ANA»	4 <sup>e</sup> rang – 4 <sup>e</sup> prix	Fr. 18 000.–
Auteurs	<b>Bureau Itten+Brechbuehl AG</b> , Berne <b>Christoph Middelberg</b> , dipl. Ing. Arch. <b>Richard Dolezal</b> , dipl. Arch. ETH <b>Peter Staub</b> , dipl. Arch. ETH/SIA	
«NEURONE»	5 <sup>e</sup> rang – 5 <sup>e</sup> prix	Fr. 12 000.–
Auteurs	<b>Henri Mollet</b> , architecte FAS/SIA, Bienne <b>Jean-Pierre Bechtel</b>	
Collaborateurs	Christina Moldovan, Eric Fahrer, Rolf Weber	
«GREFFES»	6 <sup>e</sup> rang – 6 <sup>e</sup> prix	Fr. 11 000.–
Auteurs	<b>Edouard Weber</b> , architecte EPFL/FAS/SIA, Neuchâtel <b>Philippe Oesch</b> , architecte EPFL/SIA, Le Locle <b>Georges-J. Haefeli</b> , architecte EPFZ/FAS/SIA, La Chaux-de-Fonds	
Collaborateur	Giuseppe Galli, architecte EPM	
«GORGONE»	7 <sup>e</sup> rang – 7 <sup>e</sup> prix	Fr. 10 000.–
Auteurs	<b>Patrick Devanthéry et Inès Lamunière</b> , architectes EPFL/SIA, Carouge-Genève	
Collaborateurs	A. Berger, L. Bionda, M. Voelching, S. Grard	
Consultants	Bruno Marchand, Philippe Renaud	
«A ROOM WITH A VIEW»	8 <sup>e</sup> rang – 8 <sup>e</sup> prix	Fr. 9000.–
Auteurs	<b>Richter et Gut</b> , Bureau d'architectes SA, Lausanne <b>Max Richter</b> <b>Marcel Gut</b> <b>Jacques Richter</b>	
Collaborateurs	Valérie Perret-Gentil, Gareth Pearce, Nina Serse, Fabrice Giacometti, Antoine Manias	
<b>Projet ayant participé au concours</b>		
«ALEX»		
Auteurs	<b>Didier Kuenzy</b> , architecte SIA/EPFL, Neuchâtel <b>Marlyse Kuenzy</b> , architecte EPFL <b>Josef Waser</b> , technicien ETS	

## LES PROJETS PRIMÉS PEUVENT ÊTRE GROUPÉS EN TROIS CATÉGORIES

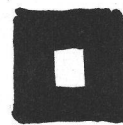
A. Les projets filiformes  
(simple ou double).



B. Les projets en forme  
de peigne.



C. Le projet carré ponctuel  
avec cour intérieure.

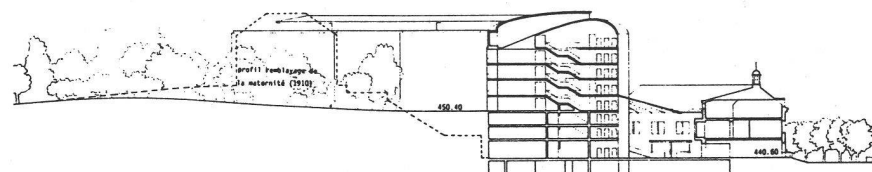
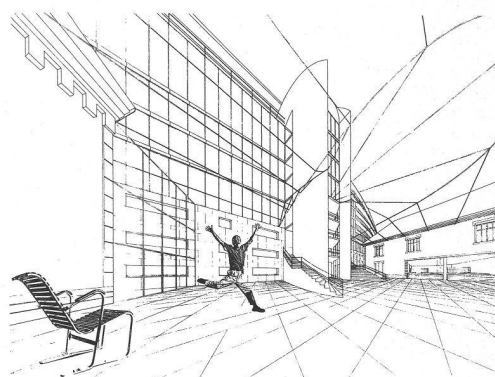
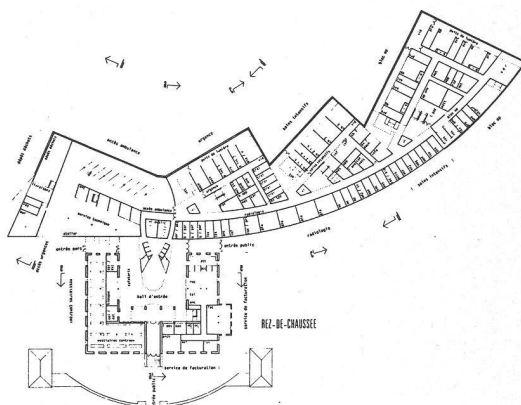
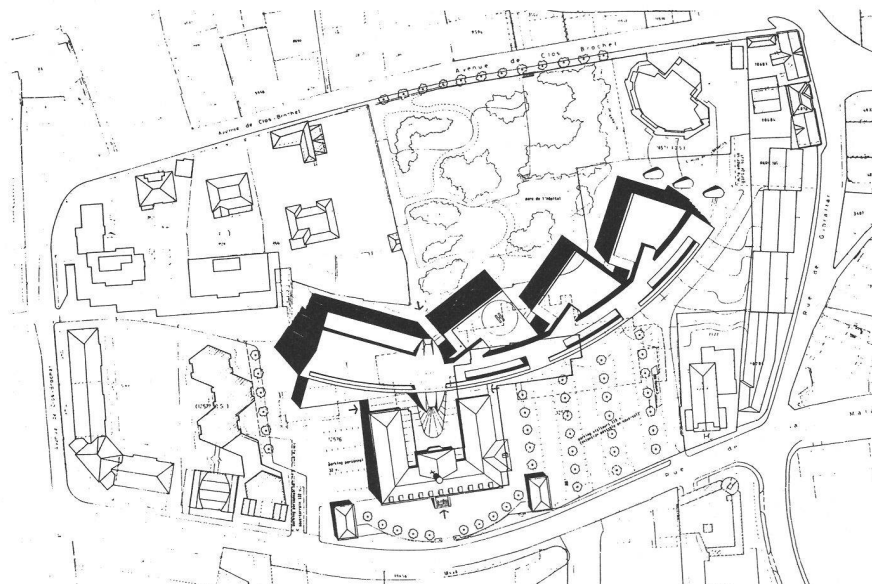
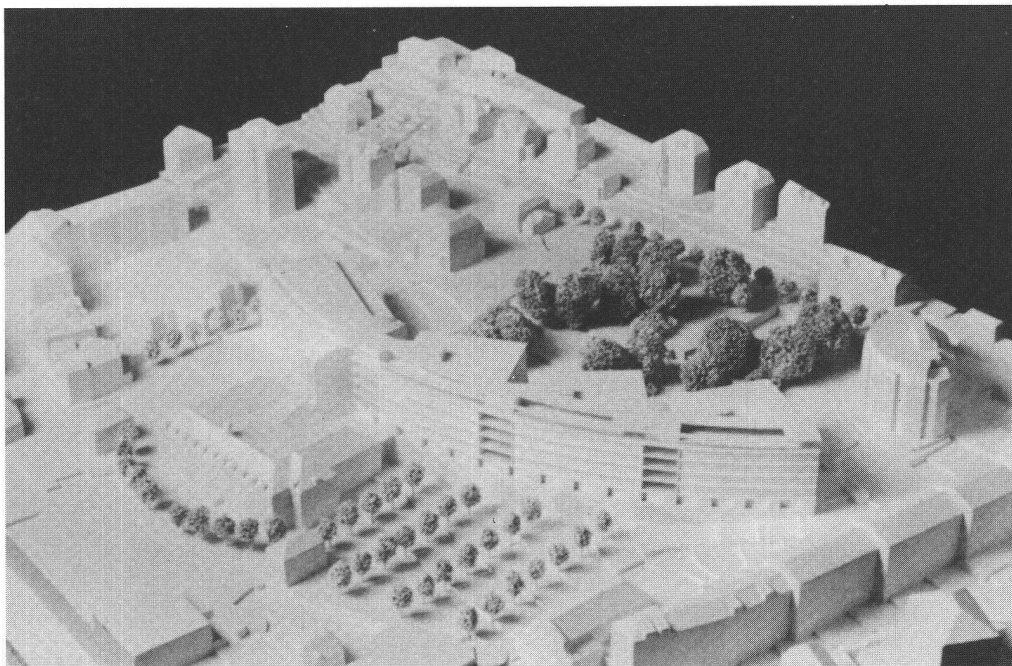


### A. LES PROJETS FILIFORMES (SIMPLE OU DOUBLE)

**Monnier et Geninasca,  
Neuchâtel** 1<sup>er</sup> prix

#### Parti général

- Conservation bâtiment 1811; démolition: bâtiments 1970, maternité et les autres.
- Projet longiforme.
- Création d'un parc arborisé au nord.
- Unités de soins groupées verticalement avec ascenseur de service.
- Chambres placées moitié au sud, moitié au nord.



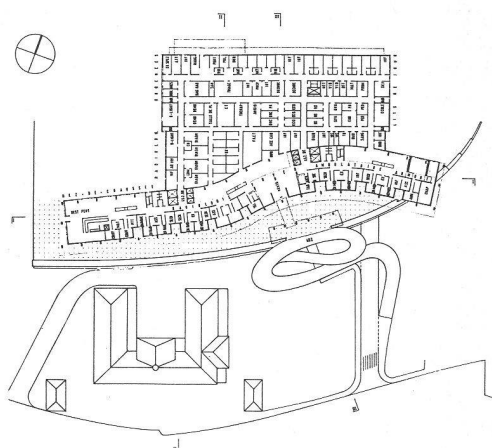
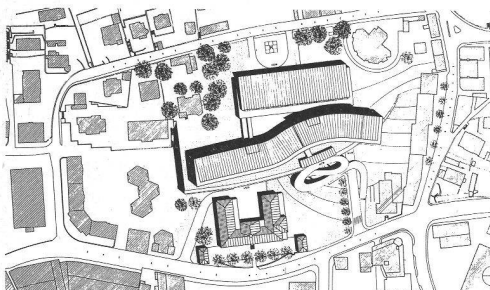
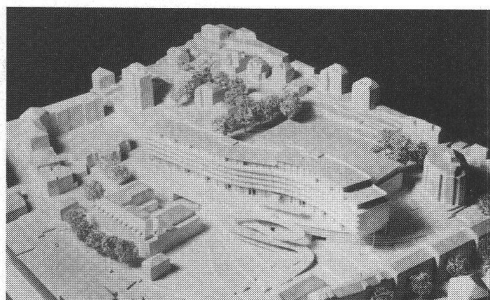


**Itten+Brechbuehl,  
Berne**

**4° prix**

Parti général

- Conservation bâtiment 1811; démolition: bâtiments 1970, maternité et les autres.
- Projet longiforme.
- Rampes d'accès monumentales.
- Unités de soins alignées d'un bout à l'autre.
- Chambres toutes au sud.

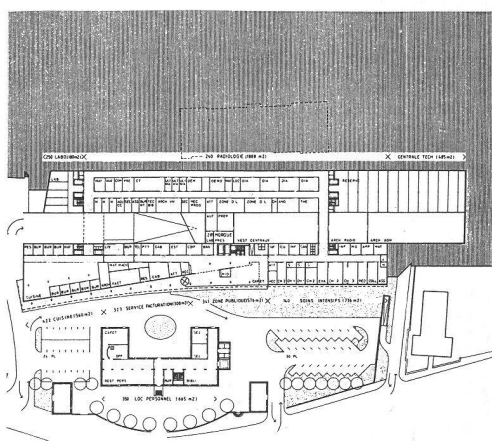
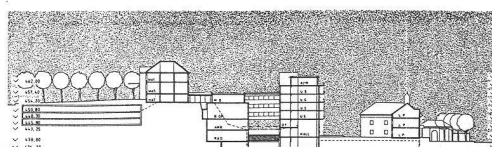
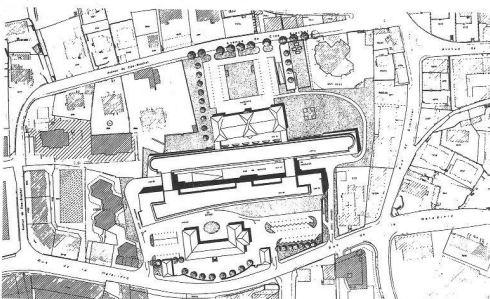
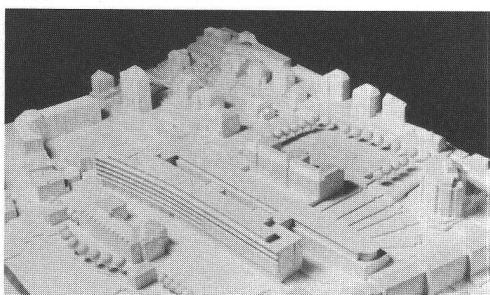


**Devanthéry+Lamunière,  
Carouge**

**7° prix**

Parti général

- Conservation bâtiment 1811 (tronque); démolition bâtiment 1970; conservation maternité; démolition des autres.
- Projet longiforme double; deux corps parallèles.
- Unité de chambres: toutes les chambres alignées au sud.

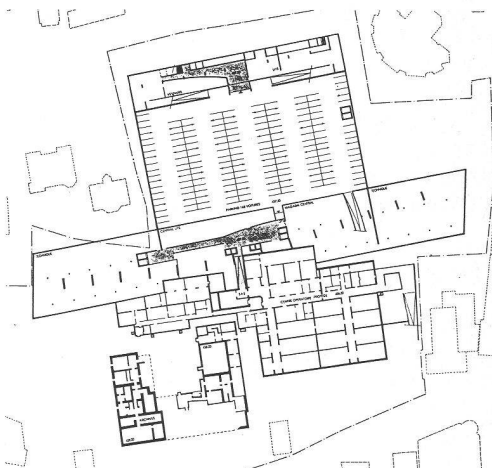
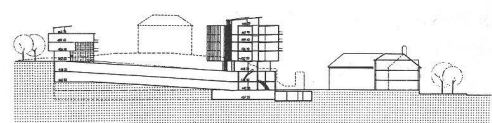
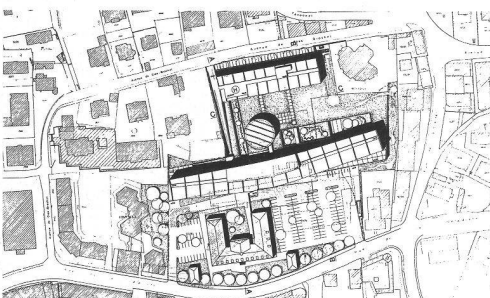
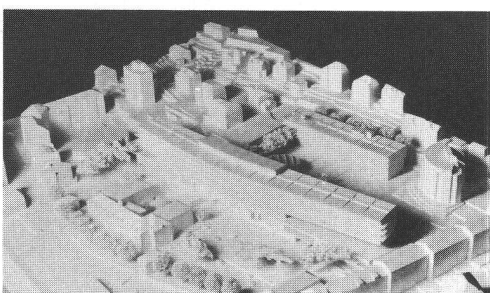


**Richter et Gut,  
Lausanne**

**8° prix**

Parti général

- Conservation bâtiment 1811; démolition: bâtiments 1970, maternité et les autres.
- Projet longiforme en deux corps séparés.
- Unités de soins alignées.
- Chambres toutes au sud.



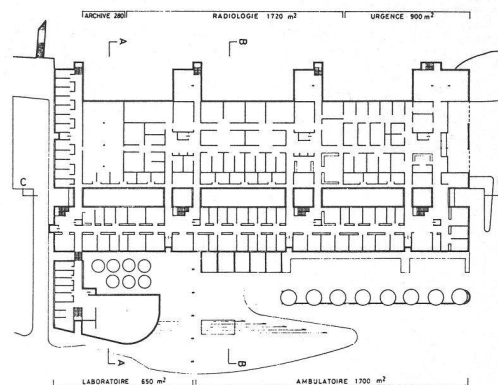
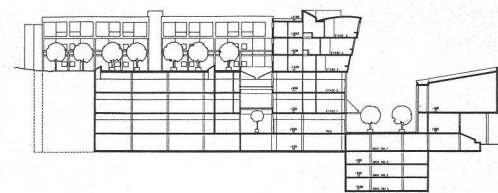
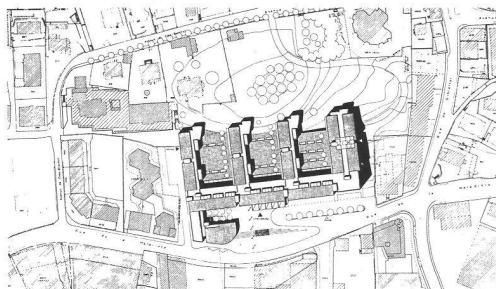
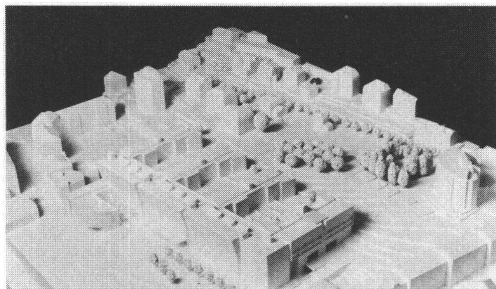
## B. LES PROJETS EN FORME DE PEIGNE

**Rollier, Neuchâtel**

**2<sup>e</sup> prix**

## Parti général

- Démolition de tous les bâtiments existants.
- Projet en forme de peigne implanté au pied de la colline avec cours intérieures ouvertes au nord.
- Chambres orientées sud-est et ouest.

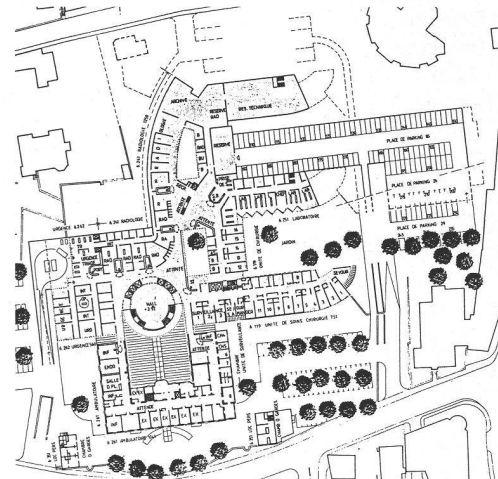
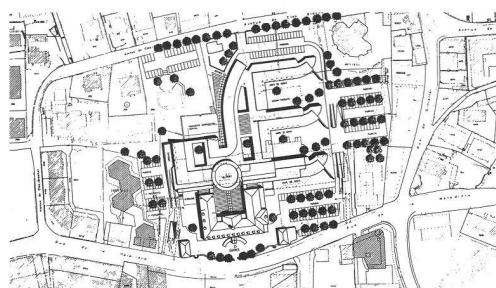
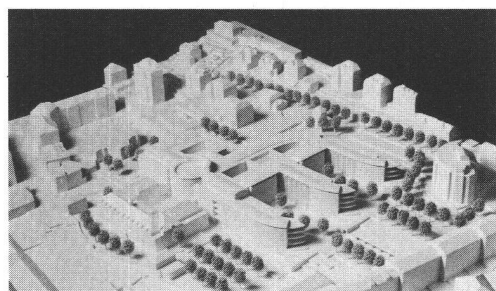


**Schindler, Zurich**

### 3<sup>e</sup> prix

## Parti général

- Conservation bâtiment 1811; démolition: bâtiment 1970, maternité et les autres.
- Projet en forme de peigne avec cours intérieures ouvertes à l'est.
- Occupation totale de la colline.
- Chambres orientées sud et est.

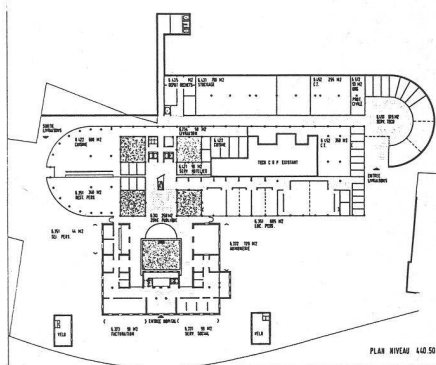
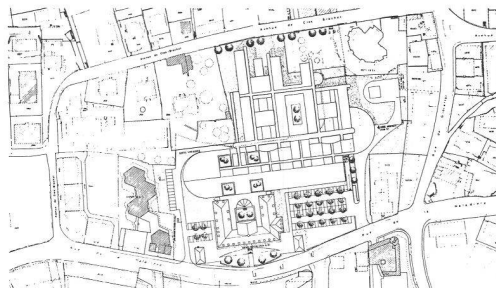
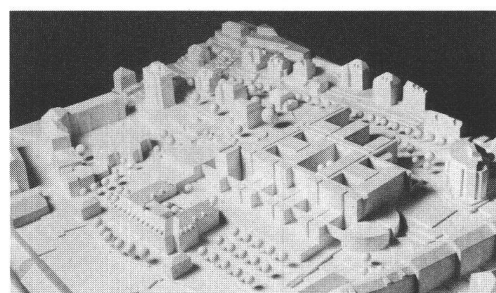


**Mollet-Bechtel,  
Bienne**

### 5<sup>e</sup> prix

## Parti général

- Conservation bâtiment 1811 ;  
démolition: bâtiments 1970,  
maternité et les autres.
- Projet en forme de peigne.
- Occupation en «tapis» de la  
colline avec cours intérieure  
fermées.
- Chambres orientées est-  
ouest.





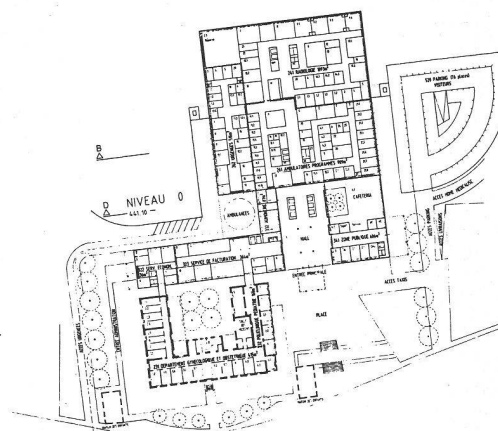
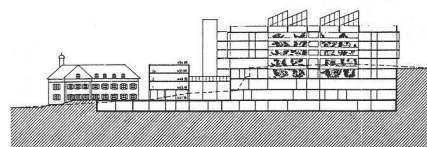
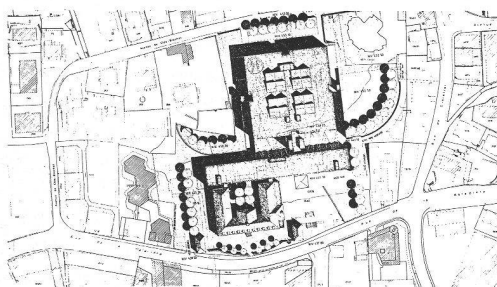
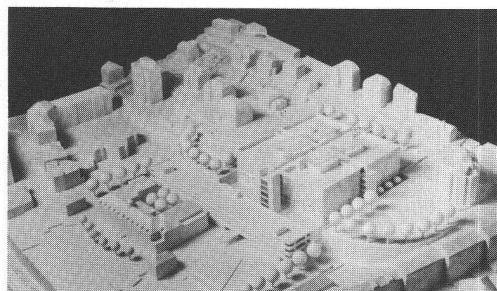
## C. LE PROJET CARRÉ PONCTUEL AVEC COUR INTÉRIEURE

Weber-Oesch-Haefeli,  
Neuchâtel

6<sup>e</sup> prix

### Parti général

- Conservation bâtiment 1811; conservation bâtiment 1970 (agrandi); démolition maternité et les autres.
- Parti carré concentré avec cour intérieure.
- Evolution historique architecturale affirmée: bâtiment 1811; bâtiment 1970; bâtiment an 2000.
- Unités de soins groupées horizontalement avec galerie de liaison dans la cour intérieure.
- Chambres orientées dans les quatre directions.



ces, sera moderne, confortable, performant, adapté aux techniques et aux soins actuels; il devra tenir compte des exigences futures. Les projets de ce concours doivent prendre en considération les éléments suivants, dont aucun ne s'avère prépondérant par rapport aux autres:

- rationalisation de l'exploitation par la recherche des meilleures dispositions sur le plan de l'organisation et du regroupement des locaux;
- création d'un environnement sécurisant et favorable au bien-être des patients; affirmation du caractère public, ouvert, de l'institution; structures d'accueil adéquates, atténuant l'omniprésence des moyens médico-techniques;
- création de zones vertes avec arbres, l'hôpital étant situé en milieu urbain;
- système de construction permettant une grande flexibilité à l'intérieur de l'hôpital, même après la mise en service;
- création de locaux fonctionnels et agréables pour le personnel;
- mise en valeur du site par la création d'un ensemble architectural cohérent.

### PROGRAMME DES LOCAUX

A. Unités de soins	8574 m <sup>2</sup>
B. Diagnostic et traitement	6991 m <sup>2</sup>
C. Administration et locaux communs	2927 m <sup>2</sup>
D. Services généraux	6995 m <sup>2</sup>
E. Services auxiliaires	
Total	25487 m <sup>2</sup>

### CONSIDÉRATIONS GÉNÉRALES

- Ce concours a vu l'inscription de 19 bureaux d'architectes et de 5 bureaux invités. Seulement 9 projets sont rentrés dans les délais! Au vu de la complexité du pro-

gramme (environ 750 locaux à organiser!), beaucoup ont abandonné ou ont préféré s'associer par groupe pour présenter une solution dans les délais et répartir les risques et les frais.

La situation des concours d'architecture à Neuchâtel y est aussi pour quelque chose. En effet, deux concours très importants ont été organisés presque en même temps! Le théâtre et les hôpitaux. De tous deux, on parlait depuis plus de vingt ans!

- Deux projets n'ont pas respecté les gabarits et quatre autres la hauteur maximale de 20.00 m fixée dans le programme. Le jury les a tout de même acceptés au jugement. On peut le comprendre, s'il fallait écarter du jugement 6 projets sur 9! Mais comment les architectes doivent-ils travailler si les jurys acceptent des dérogations aussi importantes que celle de la hauteur? Sans limite de hauteur, les projets auraient été très différents!
- Au vu de la difficulté et de l'important investissement financier que représente un tel concours, les concurrents sont stupéfaits de constater que le jury s'est préoccupé de diminuer le montant des prix parce qu'il y a peu de projets rendus! (Même si les normes SIA le prévoient dans certains cas.)
- Le résultat de ce concours est positif. Une belle solution architecturale a été trouvée et les modifications fonctionnelles encore nécessaires semblent possibles. Mais pourquoi une solution aussi haute et monumentale?
- On constate que les projets choisis dans les derniers concours neuchâtelois sont de ce type!

La ville de Neuchâtel est-elle en train de changer d'échelle?

Edouard Weber, architecte FAS