

Zeitschrift: Habitation : revue trimestrielle de la section romande de l'Association Suisse pour l'Habitat

Herausgeber: Société de communication de l'habitat social

Band: 62 (1989)

Heft: 7-8

Artikel: Distinction Ulrich Ruffiner : hommage à Jean Suter, architecte FSAI-SIA

Autor: P.C. / P.J.G.

DOI: <https://doi.org/10.5169/seals-129002>

Nutzungsbedingungen

Die ETH-Bibliothek ist die Anbieterin der digitalisierten Zeitschriften auf E-Periodica. Sie besitzt keine Urheberrechte an den Zeitschriften und ist nicht verantwortlich für deren Inhalte. Die Rechte liegen in der Regel bei den Herausgebern beziehungsweise den externen Rechteinhabern. Das Veröffentlichen von Bildern in Print- und Online-Publikationen sowie auf Social Media-Kanälen oder Webseiten ist nur mit vorheriger Genehmigung der Rechteinhaber erlaubt. [Mehr erfahren](#)

Conditions d'utilisation

L'ETH Library est le fournisseur des revues numérisées. Elle ne détient aucun droit d'auteur sur les revues et n'est pas responsable de leur contenu. En règle générale, les droits sont détenus par les éditeurs ou les détenteurs de droits externes. La reproduction d'images dans des publications imprimées ou en ligne ainsi que sur des canaux de médias sociaux ou des sites web n'est autorisée qu'avec l'accord préalable des détenteurs des droits. [En savoir plus](#)

Terms of use

The ETH Library is the provider of the digitised journals. It does not own any copyrights to the journals and is not responsible for their content. The rights usually lie with the publishers or the external rights holders. Publishing images in print and online publications, as well as on social media channels or websites, is only permitted with the prior consent of the rights holders. [Find out more](#)

Download PDF: 26.04.2026

ETH-Bibliothek Zürich, E-Periodica, <https://www.e-periodica.ch>

DISTINCTION ULRICH RUFFINER

Hommage à Jean Suter, architecte FSAI-SIA

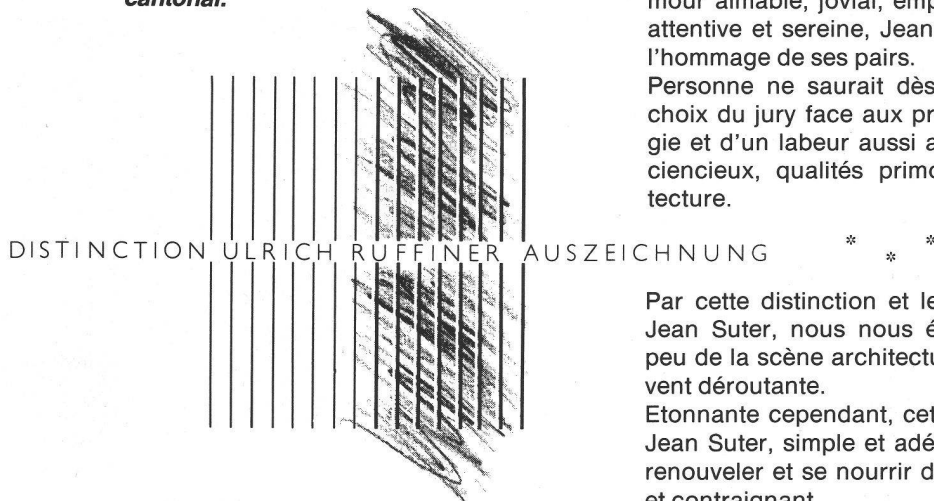
Pour la deuxième fois, la Distinction Ulrich Ruffiner¹ a été attribuée. L'œuvre de l'architecte Jean Suter a retenu l'attention d'un jury composé des architectes Mario Botta, Vincent Mangeat, Martin Steinmann et présidé par M. Bernard Attinger, architecte cantonal.

lisé, à la fois pragmatique et rationnel, mais aussi sympathisant avec le lieu.

L'architecture de Jean Suter est un tout cohérent. Marquée d'un certain populisme, elle est accessible au premier regard.

Personnalité d'une grande urbanité, à l'humour aimable, jovial, empreint d'une amitié attentive et sereine, Jean Suter mérite bien l'hommage de ses pairs.

Personne ne saurait dès lors contester le choix du jury face aux preuves d'une énergie et d'un labeur aussi acharné que consciencieux, qualités primordiales en architecture.



Par cette distinction et le regard posé sur Jean Suter, nous nous éloignons quelque peu de la scène architecturale actuelle souvent déroutante.

Étonnante cependant, cette architecture de Jean Suter, simple et adéquate, sachant se renouveler et se nourrir d'un paysage riche et contraignant.

La lecture proposée plus loin de trois réalisations «à la campagne» (en opposition pour certains «à la ville») nous aide à mieux comprendre cette architecture souvent modeste (voir la maison Chappaz à Finges, les maisons de week-end à Saint-Gingolph), mais toujours en dialogue avec «l'esprit du lieu».

Dans sa maison de Conthey avec un patio-atrrium s'ouvrant vers des cieux aux coloris méditerranéens se reflètent la plaine avec sa nappe phréatique affleurante et ses limites montagneuses.

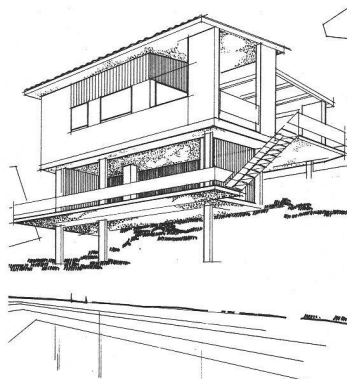
L'eau toujours, mais lacustre et lémanique celle-là, avec ses remarquables constructions sur pilotis à Saint-Gingolph. L'orientation particulière du lieu (la vue au nord) nous rappelle que cette caractéristique se retrouve sur toute la pente rive gauche de la vallée du Rhône.

La pente toujours avec la maison sur la colline, dont l'assise en moellons se réfère aux murs de vignes.

Jean Suter qui a appris à confronter son œuvre à «celui déjà né d'un pays» nous rappelle que l'économie de moyens est la source intarissable qui alimente l'architecture.

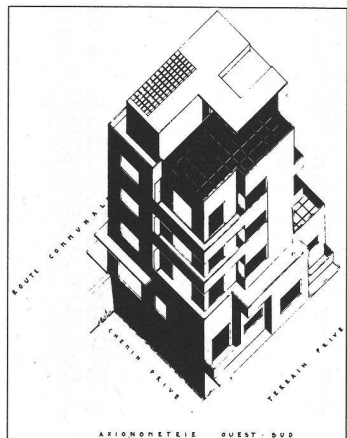
En Valais, les jalons sont posés depuis longtemps déjà...

P.C. et J.-P.G.



Perspective, maison de week-end, Saint-Gingolph.

Axonométrie, avant-projet maison Bagaini, Sion.



Cette distinction récompense un architecte qui a œuvré constamment pour la qualité architecturale s'appuyant sur une éthique professionnelle exemplaire.

Un architecte passionné ne peut penser à l'architecture sans s'émouvoir. Mais encore un architecte ne peut penser à une architecture qui ne pourrait émouvoir les autres. Et Jean Suter aime passionnément l'architecture!

Ses nombreuses réalisations en témoignent. Outre les plus connues: l'immeuble Bagaini à Sion (avec J. Baechler arch. 1934), la villa Le Léopard à Sion (1947) ou encore son habitation-atelier à Conthey (1969-1970), nous avons voulu illustrer cette participation en développant, par l'image et le texte, un propos sur cette maison de Conthey qui souligne merveilleusement le rapport architecture-nature, termes conflictuels qui semblent se nuire le plus souvent, mais que l'architecte en l'occurrence maîtrise.

L'architecture de Jean Suter résulte d'une dialectique entre une profonde connaissance des matières et un regard critique. Contenu et forme, espace et structure, usage et contrainte se recouvrent dans une spatialité renouvelée.

Deux autres exemples complètent la connaissance de Jean Suter: une maison sur la colline, près de Sion (1957), et trois maisons de week-end (1956-57) à Saint-Gingolph, mettant encore en évidence la démarche de l'architecte: approche réaliste, référence au contexte culturel, remise en question du régionalisme à travers un esthétisme réactua-

¹ Voir *Habitation* N° 6/1987.

N.B.: Le Prix des villes valaisannes fera l'objet d'une prochaine publication.

... AU BORD DU LAC



3 MAISONS DE WEEK-END, SAINT-GINGOLPH, 1956-1957 JEAN SUTER, ARCHITECTE

Thème

Maison au bord du lac.

Contraintes

Proximité de l'eau, forte déclivité, orientation nord avec vue.

Nature/construit

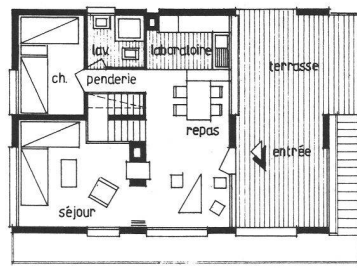
Construction sur pilotis libérant le sol. Mise en évidence du paysage lacustre, adossement à la verdure.

Langage architectural

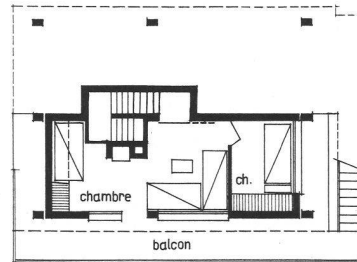
Recherche minimaliste d'un espace habitable et proposition d'une variation typologique.

Environnement

Recherche d'une insolation maximale malgré une orientation défavorable.

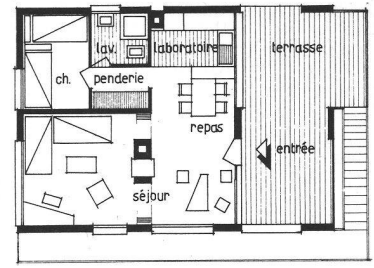


REZ SUPERIEUR

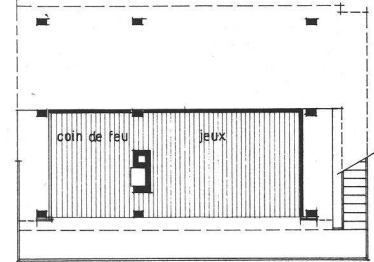


REZ INFERIEUR

Type 1.

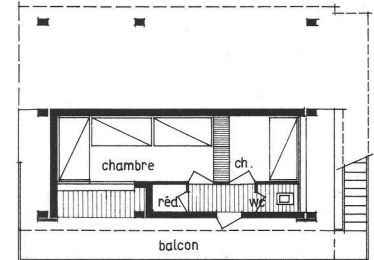


REZ SUPERIEUR

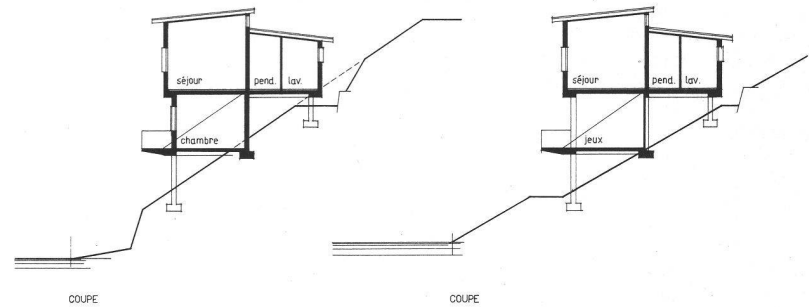


REZ INFERIEUR

Type 2.



REZ INFERIEUR



Vue du lac (nord).

... DANS LA PLAINE



MAISON DE L'ARCHITECTE CONTHEY, 1969 JEAN SUTER, ARCHITECTE

Thème

Maison dans la plaine.

Contrainte

Platitudo topographique et horizontalité conditionnent la démarche architectonique.

Nature/construction

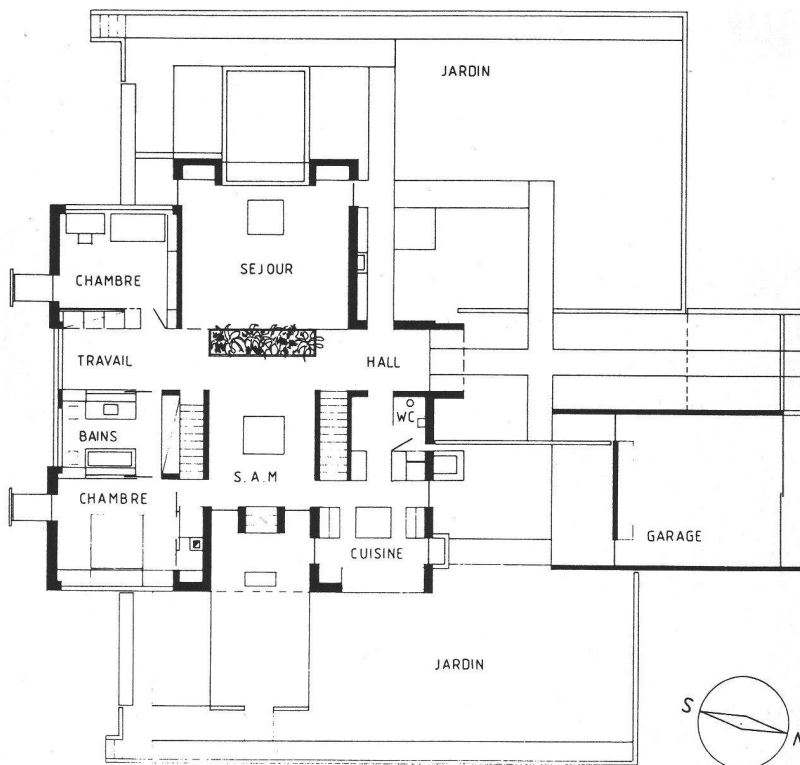
L'interpénétration des espaces extérieurs et intérieurs engendre l'espace de vie: patio, plans d'eau et limites construites.

Langage architectural

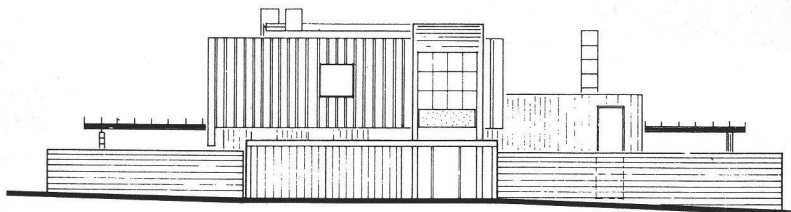
Dualité du traitement de l'espace en fonction des activités.

Environnement construit

Cette construction ayant pourtant valeur de proposition est entourée de réalisations obsolètes et médiocres mais récentes.



Rez-de-chaussée.

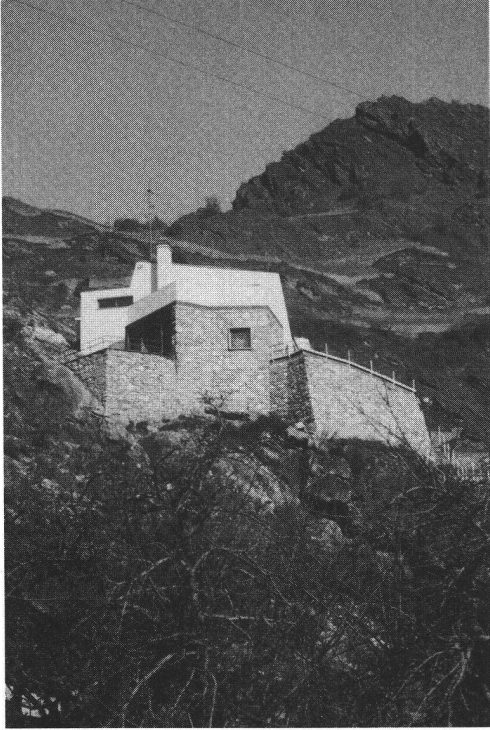


Elévation nord.



Vue du sud.

... SUR LA COLLINE



**MAISON D'HABITATION
PRÈS DE SION, 1957
JEAN SUTER, ARCHITECTE**

Thème

Maison sur la colline.

Contraintes

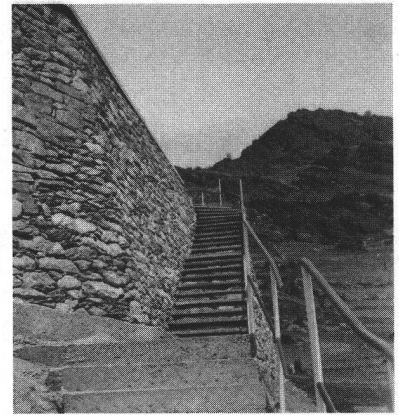
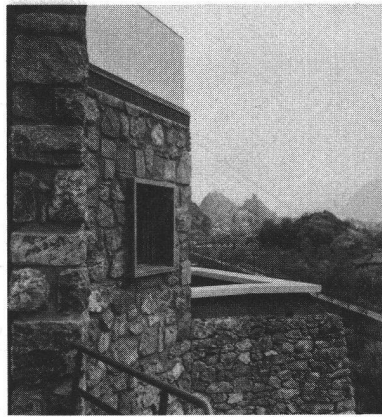
Accessibilité du lieu: enrochement. Site remarquable.

Nature/construit

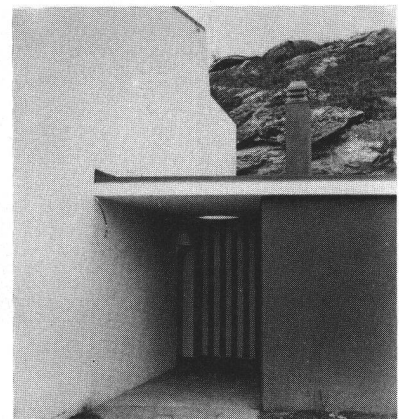
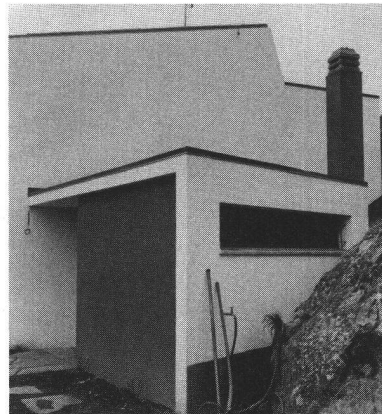
Assise rappelant les murs de vignes et assurant la viabilité de l'habitation.

Langage architectural

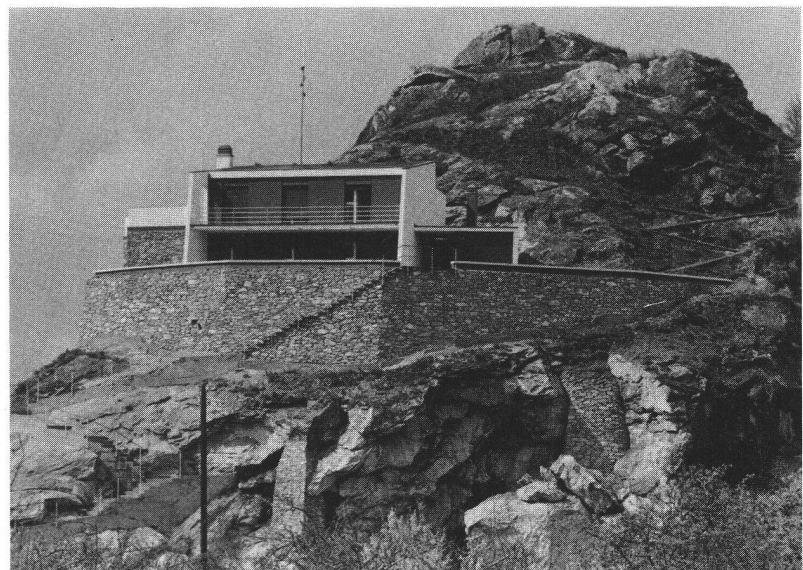
A la fois relation mimétique avec le paysage environnant et émergence sans ambiguïté de l'expression bâtie.



Escalier d'accès.



Entrée.



Est.