

Zeitschrift: Habitation : revue trimestrielle de la section romande de l'Association Suisse pour l'Habitat

Herausgeber: Société de communication de l'habitat social

Band: 58 (1985)

Heft: 6

Rubrik: Renseignements techniques et commerciaux

Nutzungsbedingungen

Die ETH-Bibliothek ist die Anbieterin der digitalisierten Zeitschriften auf E-Periodica. Sie besitzt keine Urheberrechte an den Zeitschriften und ist nicht verantwortlich für deren Inhalte. Die Rechte liegen in der Regel bei den Herausgebern beziehungsweise den externen Rechteinhabern. Das Veröffentlichen von Bildern in Print- und Online-Publikationen sowie auf Social Media-Kanälen oder Webseiten ist nur mit vorheriger Genehmigung der Rechteinhaber erlaubt. [Mehr erfahren](#)

Conditions d'utilisation

L'ETH Library est le fournisseur des revues numérisées. Elle ne détient aucun droit d'auteur sur les revues et n'est pas responsable de leur contenu. En règle générale, les droits sont détenus par les éditeurs ou les détenteurs de droits externes. La reproduction d'images dans des publications imprimées ou en ligne ainsi que sur des canaux de médias sociaux ou des sites web n'est autorisée qu'avec l'accord préalable des détenteurs des droits. [En savoir plus](#)

Terms of use

The ETH Library is the provider of the digitised journals. It does not own any copyrights to the journals and is not responsible for their content. The rights usually lie with the publishers or the external rights holders. Publishing images in print and online publications, as well as on social media channels or websites, is only permitted with the prior consent of the rights holders. [Find out more](#)

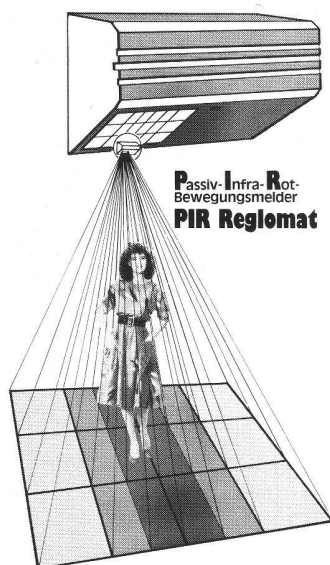
Download PDF: 22.01.2026

ETH-Bibliothek Zürich, E-Periodica, <https://www.e-periodica.ch>

Renseignements techniques et commerciaux

Nouveau détecteur passif-infrarouge

Le module de détection monté dans un boîtier compact en plastique avec capot aluminium réagit aux variations du rayonnement thermique de personnes et d'objets en mouve-



ment. La zone à surveiller est ajustée de manière simple et précise par l'intermédiaire de 18 lentilles de Fresnel, frontalement (3 secteurs) et latéralement (6 secteurs). Le boîtier de commande (Master) peut recevoir l'information d'un deuxième module de détection (Slave). Comme applications typiques, nous pouvons mentionner: commande pour portes et portails automatiques, système de surveillance, d'alarme, de protection ou de sécurité.

Données techniques:

- 10-24 V AC / 12-36 V DC 220 V AC.
 - Sortie à relais ou électronique protégée contre les courts-circuits.
 - Portée: avec ajustage frontal et latéral.
- Pour portes automatiques, montage à 2,5 m:**
- frontal 1,8 m,
 - latéral 2,6 m.
- Détection volumétrique:**
- frontalement 10 m (18 rayons sur trois plans différents).
 - Dimensions: Master - LxBxH
127 x 62 x 60 mm,
Slave - LxBxH
56 x 62 x 60 mm.

Ebénisterie - Bâtiments - Transformations

Menuiserie
Ducommun
Gérald

Maitrise fédérale

Téléphone (021) 37 25 53

Ch. du Grandchamp 6
1018 Lausanne



LARDET
PAYSAGISTE SA LAUSANNE

Av. du Temple 12 — Téléphone 32 34 21/22

**Votre partenaire depuis 1924...
pour concevoir, réaliser, entretenir**

**les jardins privés ou publics,
les places de sports et de jeux,
les tennis et pistes d'athlétisme**

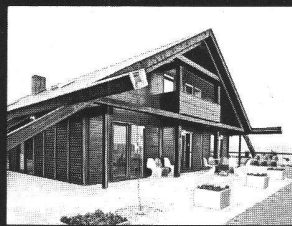
Tous travaux d'entretien
et de rénovation des espaces verts

**Pavages, dallages, murs, escaliers, en
matériaux naturels ou préfabriqués**

Projets, devis, études

Protège et embellit votre bois.

XYLADECOR 200, le glacis pour bois en 11 teintes fait vivre le bois, ne s'écaille pas, s'applique et s'entretient facilement et sans problèmes!



En vente chez
les marchands
de couleurs et
les droguistes.

Classe de toxicité 5,
observer la mise
en garde figurant sur
l'emballage.



U477

XYLADECOR®
200

Glacis de protection
extérieure et intérieure pour bois.

BON

Gratuit: guide technique «Protection du bois», en couleurs avec de précieux conseils pratiques d'application pour protéger le bois contre le bléuissement, les champignons, les insectes etc.

Nom: _____

Rue: _____

NPA: _____

Localité: _____

HAB



Schmid, Rhyner SA, fabrique de vernis
et couleurs, 8134 Adliswil-Zurich

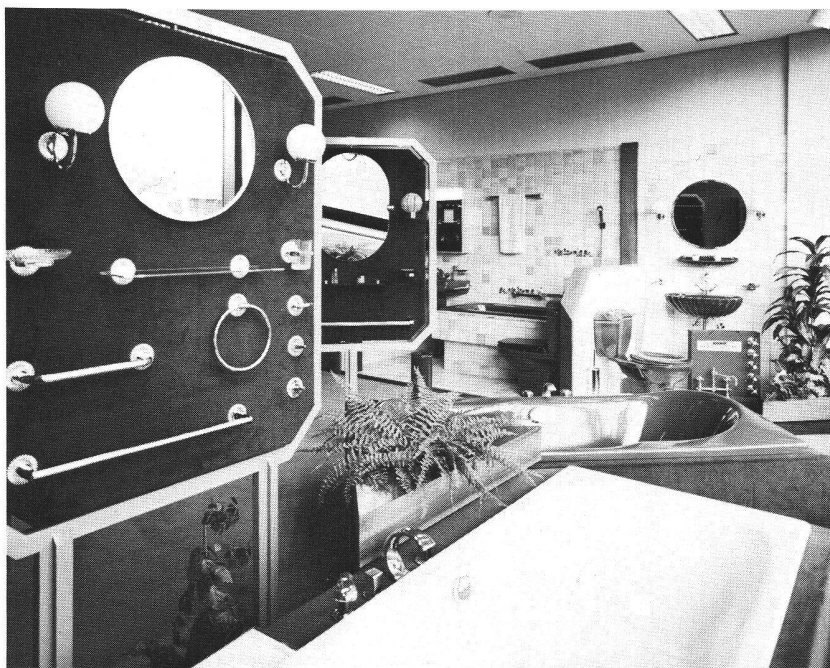
Sabag ouvre une nouvelle exposition sanitaire — carrelage — cuisines au quai du Seujet à Genève

Sabag Le confort esthétique de l'habitat

Fondée en 1913, Sabag SA doit son expansion à une diversification volontairement concentrée sur la fourniture de matériaux de construction et d'équipement pour l'habitat. Et, plus encore peut-être, à la confiance acquise au cours des ans auprès des architectes, maîtres d'œuvre et maîtres d'état.

Les roues du progrès

En 1913, Otto Jordi ouvre son commerce de matériaux de construction à Bienne, cité en plein développement. Quatre ans de mobilisation générale et les difficultés qui en découlent fortifient la jeune entreprise qui n'hésite pas à supprimer ses trois premiers camions en 1920 déjà. Disponibilité et célérité lui ouvrent dès lors de nouveaux et plus lointains chantiers.



De la baignoire raccordée, avec système de massage, aux meubles de salles de bains, en passant par toutes les séries d'accessoires sanitaires, ainsi que tous les coloris actuellement en vogue dans le sanitaire, tout cela est agréablement disposé dans des boxes bien aménagés.

Les tremplins de la récession

A la veille de la grande crise des années 30, l'entreprise se lance dans la diversification pour redresser une courbe alarmante des chiffres d'affaires. Dans un premier temps, cette diversification s'étend aux appareils sanitaires, qui vont constituer un département actif, en constante progression.

Au lendemain de la Seconde Guerre mondiale, Sabag est la première firme à se spécialiser dans l'agencement des cuisines.

La récession amorcée en 1973 incite l'entreprise à intensifier sa propre fabrication, selon des méthodes modernes, et à entreprendre complémentirement la production de meubles de salles de bains. Options prévoyantes: le coup de frein de la construction encourage



Les nouveaux locaux situés au quai du Seujet 28-30, en bordure du Rhône.

les rénovations et la fabrique Sabag de Port travaille à plein rendement.

Du catalogue aux expositions

Dans les années 20 à 30, le catalogue suffit pour présenter un choix relativement restreint de modèles standards. Mais l'apparition de productions plus variées et l'évolution des goûts de la clientèle commandent des techniques de vente nouvelles. Sabag innove en ce domaine en ouvrant une exposition sanitaire en 1939 et une exposition de cuisines en 1955.

Il faut aller toujours plus loin, au-devant d'une clientèle qui veut voir et toucher tous les modèles, les imaginer posés, dans le cadre qui leur est destiné. Le groupe Sabag ouvre donc ses expositions aux six coins de Suisse: Bienne, Delémont, Lausanne, Genève, Lucerne et Wangen.

Au cours des ans, ces expositions grandissent, se modernisent, valorisent les produits sélectionnés pour leur contribution à l'art de vivre tel qu'il se conçoit aujourd'hui ou s'imposera demain.

Restreinte dans son site originel, l'exposition Sabag de Genève est transférée, à fin 1984, dans ses nouveaux locaux, quai du Seujet 28-30.

Sur 500 m², elle vous propose toute une gamme de cuisines posées — agencements stratifiés et bois — des salles de bains avec divers mobiliers, baignoires raccordées et systèmes de massage, des sanitaires confrontant une gamme de 15 coloris divers, plus de 1200 sortes de carrelages et revêtements sols-murs. Avec parking et coin jeux pour les enfants.

Les mêmes nouveautés, modulées en fonction des goûts spécifiques de la clientèle régionale, se retrouvent dans les expositions de Bienne, Delémont, Lausanne, Rothenburg/LU et Hägendorf/SO.

Ainsi, partout en Suisse, vous êtes tout près de Sabag. Et très vite servi partout, car la flotte du groupe Sabag totalise aujourd'hui 60 véhicules de livraison. Combien de fois avez-vous dépassé sur les routes l'un de ses camions lourdement chargés? Demain, qui sait, il roulera peut-être pour vous!

Une première mondiale
«Propomat»,
la nouvelle
installation de W.-C.
de Geberit:
un «design»
moderne associé
au confort
maximal

Geberit lance sur le marché un W.-C. compact à la forme parfaite. Quoique les installations de W.-C. compactes ne constituent plus une nouveauté en elles-mêmes, le nouveau «Propomat» a fait sensation et cela pas uniquement dans les milieux professionnels. Avant même son apparition sur le marché, l'appareil a déjà reçu un prix pour son «design» et sa forme élégante. Le nouvel appareil a été présenté en première mondiale à Rapperswil. Il comporte des innovations importantes par rapport aux installations de W.-C. classiques, non seulement du point de vue de sa forme extérieure, mais aussi dans le domaine technique.



La nouvelle génération de W.-C.: le «Propomat» de Geberit avec jet d'eau chaude, séchage à air chaud, aspiration et neutralisation des odeurs qui a reçu pour sa conception et sa forme le prix «design 85 Stuttgart».

Le «Propomat» se compose d'un module en matière synthétique de style moderne, dans lequel la cuvette en céramique est intégrée

sans aucune transition visible. En raison de sa forme attrayante, le «Propomat» a reçu le prix «design 85 Stuttgart». La cuvette en céramique et le module en matière synthétique à haute résistance, facile à nettoyer, forment une unité optique qui confère à l'appareil une note d'élégance. Le modèle existe en deux variantes de base: pour montage et raccordement au sol et pour montage suspendu et raccordement au mur. Le modèle suspendu présente, en dehors de sa forme particulièrement réussie, l'avantage de permettre un nettoyage facile sous l'appareil. Le «Propomat» se fait dans de nombreuses teintes, depuis le simple blanc jusqu'au jaune crocus, avec surface mate ou brillante, permettant ainsi d'harmoniser la teinte de l'appareil avec le reste du local.

L'économie d'eau se fait très facilement, car l'interruption du processus de rinçage est toujours possible, et la cuvette des W.-C. est rincée ainsi avec le minimum d'eau, juste ce qu'il faut pour rincer les «petits besoins». Par ce simple geste, il est possible d'économiser, par personne et par an, plusieurs milliers de litres d'eau potable.

Le nettoyage de la région anale n'est plus assuré comme d'habitude par essuyage avec du papier ou éventuellement avec une lavette humide. Une simple pression sur un bouton déclenche un jet d'eau tiède, vertical, qui nettoie parfaitement sans irriter. Le jet peut être réglé individuellement. Après le nettoyage, le séchage est assuré par air chaud avec réglage progressif de la température de l'air.

Lors de la conception du «Propomat», le bureau de développement a veillé à réduire la consommation d'eau et de courant à un minimum. C'est pourquoi les frais d'exploitation restent faibles. Pour la chasse normale, la nouvelle installation consomme 9 litres d'eau (la consommation est ramenée à 3 litres lorsqu'on interrompt la chasse). En ce qui concerne la consommation d'électricité, elle ne dépasse pas, pour toute une journée, l'énergie nécessaire à la cuisson d'un œuf dur!

L'hygiène intime sans aucun contact est de ce fait bien plus propre que l'essuyage classique avec du papier ou avec une lavette.

bourgoz

création, entretien
plantations, pépinières
aménagements extérieurs
dallages, pavage, murets
travaux forestiers



jardins

Rue du Centre 86
1025 Saint-Sulpice
Tél. 021 34 52 18

**Eternit SA
publie ses résultats
pour 1984**

Au cours de l'exercice 1984, le chiffre d'affaires d'Eternit SA, Niederurnen, s'est élevé à 134 millions de francs (contre 129 en 1983). Cette somme se répartit de la manière suivante: 50% pour le secteur toitures (67 millions contre 61), 22% pour les façades (30 millions contre 26), 17% pour les canalisations (sans changement) et 11% pour divers autres produits (14 millions contre 19). Les dépenses exceptionnelles consenties pour le renouvellement planifié de la gamme de produits ont pour conséquence un fléchissement momentané de la rentabilité. Le cash-flow a passé de 14,3 à 12,9 millions et, après déduction des amortissements et des provisions, le bénéfice net atteint 1,5 million (1,6 en 1983). On pourra ainsi verser un dividende inchangé de 10% sur un capital-actions de 10 millions. Pour sa part, l'effectif moyen a passé de 883 à 905 collaborateurs.

La fabrication, grâce au progrès technologique de produits ayant fait leurs preuves depuis des décennies, mais exempts désormais d'amiante, telle est la stratégie de l'entreprise: celle-ci porte ses fruits, puisque l'alimentation du marché a connu un important bond en

avant lors de l'introduction des nouvelles ardoises de toiture. La croissance plus rapide que prévu de la demande dans les nouvelles lignes de produits témoigne de l'intérêt d'un marché sensible aux efforts d'innovation de l'entreprise. A l'heure actuelle, la moitié de la production d'Eternit SA ne contient plus d'amiante.

D'autres produits fabriqués selon les nouvelles normes technologiques se trouvent dans leur phase d'essais de longue durée. Les résultats intermédiaires enregistrés permettent d'assurer que tous les produits destinés au secteur de la construction seront exempts d'amiante au plus tard en 1990.

Durisol SA, Villmergen, dont le capital-actions est totalement détenu par Eternit SA, affiche pour sa part les résultats suivants: recettes 32 millions (contre 27 en 1983), cash-flow 2,7 millions, bénéfice net 0,6 million de francs.

Le Conseil d'administration d'Eternit SA a été complété par l'élection de M. Gero Büttiker, administrateur-délégué d'Eternit Holding Suisse SA.

The logo for Rochnite, featuring the word "Rochnite" in a bold, stylized font where the letters are composed of horizontal and vertical bars, resembling a brick pattern.

améliorée

Un liant moderne rendant vos crépis:

- onctueux
- plastiques
- résistants à la fissuration

Facilité d'application = rendement accru

The logo for SCC, consisting of the letters "SCC" in a bold, blocky, sans-serif font.

Production : Société des Chaux et Ciments de la Suisse romande, usine de Roche.