

Zeitschrift: Habitation : revue trimestrielle de la section romande de l'Association Suisse pour l'Habitat
Herausgeber: Société de communication de l'habitat social
Band: 57 (1984)
Heft: 6

Buchbesprechung: Bibliographie

Nutzungsbedingungen

Die ETH-Bibliothek ist die Anbieterin der digitalisierten Zeitschriften auf E-Periodica. Sie besitzt keine Urheberrechte an den Zeitschriften und ist nicht verantwortlich für deren Inhalte. Die Rechte liegen in der Regel bei den Herausgebern beziehungsweise den externen Rechteinhabern. Das Veröffentlichen von Bildern in Print- und Online-Publikationen sowie auf Social Media-Kanälen oder Webseiten ist nur mit vorheriger Genehmigung der Rechteinhaber erlaubt. [Mehr erfahren](#)

Conditions d'utilisation

L'ETH Library est le fournisseur des revues numérisées. Elle ne détient aucun droit d'auteur sur les revues et n'est pas responsable de leur contenu. En règle générale, les droits sont détenus par les éditeurs ou les détenteurs de droits externes. La reproduction d'images dans des publications imprimées ou en ligne ainsi que sur des canaux de médias sociaux ou des sites web n'est autorisée qu'avec l'accord préalable des détenteurs des droits. [En savoir plus](#)

Terms of use

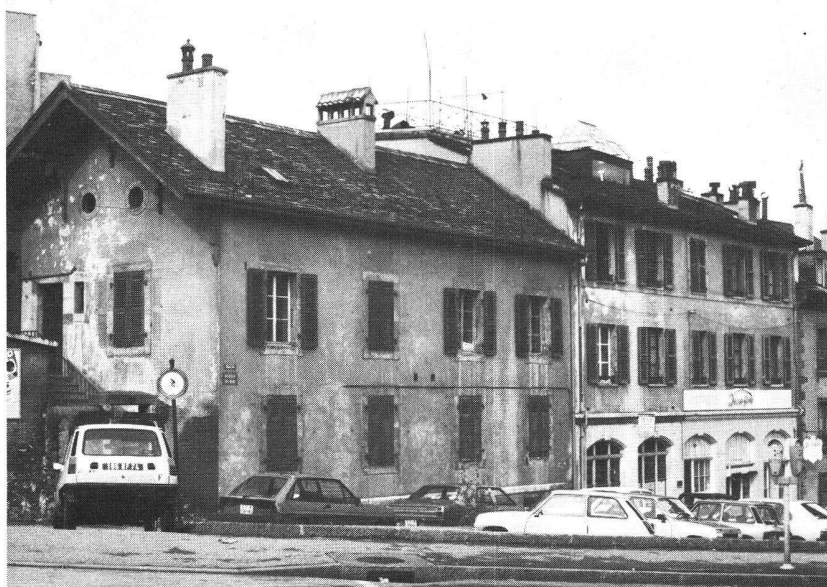
The ETH Library is the provider of the digitised journals. It does not own any copyrights to the journals and is not responsible for their content. The rights usually lie with the publishers or the external rights holders. Publishing images in print and online publications, as well as on social media channels or websites, is only permitted with the prior consent of the rights holders. [Find out more](#)

Download PDF: 24.01.2026

ETH-Bibliothek Zürich, E-Periodica, <https://www.e-periodica.ch>

ESPACE PRIVÉ — ESPACE COLLECTIF ESPACE PUBLIC

L'exemple du logement populaire en Suisse romande, 1860-1960



La maison doit quitter la rue, la notion des alignements sur rue disparaît. La cour doit être répudiée.

Le Corbusier.

Adresse de l'auteur:
J.-Lawrence Rodrick, DA, EPFL
Avenue de l'Eglise-Anglaise 12
1006 Lausanne

Le but de cette thèse est d'établir et de présenter une typologie de logements populaires construits à Genève, à Fribourg et au Locle entre 1860 et 1960.

En architecture, les relations entre les espaces construits sont fondamentales. Toute relation entre deux espaces, entre deux lieux, procède de deux aspects indispensable et dépendants. Elle est à la fois séparation et liaison ou, en d'autres termes, différenciation et transition, interruption et continuité, limite et seuil. Ainsi, les espaces de transition sont un exemple concret des relations entre les espaces, desquelles la problématique architecturale est issue, et une typologie des espaces de transition devient, dans un sens plus large, un moyen analytique de l'architecture et spécifiquement dans cette thèse du logement populaire.

L'accès au logement se fait par une série d'espaces qui commencent à l'extérieur: il y a une gradation dans le passage du domaine public au domaine privé que nous étudierons dans le cadre des logements populaires genevois, fribourgeois et loclois. Outre ces considérations formelles, il faut étudier la spécification des espaces de transition soit en des termes légaux — les lois et règlements stipuleront les obligations et responsabilités (entretien, gestion) — soit en termes socio-symboliques d'appropriation. L'analyse nous a amené aux conclusions suivantes:

1. Les limites et les frontières du logement populaire ont des caractéristiques formelles et affectives qui sont également importantes et liées à la pratique architecturale et à la vie quotidienne des habitants.
2. Durant le siècle analysé dans cette thèse, la conception architecturale et les règlements d'usage des espaces intérieurs collectifs ont eu pour effet une dichotomie de plus en plus nette entre la définition formelle et la vie des habitants.

