

Zeitschrift: Habitation : revue trimestrielle de la section romande de l'Association Suisse pour l'Habitat

Herausgeber: Société de communication de l'habitat social

Band: 52 (1979)

Heft: 9

Artikel: Exposition du Centenaire de la mort d'Eugène Viollet-le-Duc à Lausanne 1879

Autor: [s.n.]

DOI: <https://doi.org/10.5169/seals-128210>

Nutzungsbedingungen

Die ETH-Bibliothek ist die Anbieterin der digitalisierten Zeitschriften auf E-Periodica. Sie besitzt keine Urheberrechte an den Zeitschriften und ist nicht verantwortlich für deren Inhalte. Die Rechte liegen in der Regel bei den Herausgebern beziehungsweise den externen Rechteinhabern. Das Veröffentlichen von Bildern in Print- und Online-Publikationen sowie auf Social Media-Kanälen oder Webseiten ist nur mit vorheriger Genehmigung der Rechteinhaber erlaubt. [Mehr erfahren](#)

Conditions d'utilisation

L'ETH Library est le fournisseur des revues numérisées. Elle ne détient aucun droit d'auteur sur les revues et n'est pas responsable de leur contenu. En règle générale, les droits sont détenus par les éditeurs ou les détenteurs de droits externes. La reproduction d'images dans des publications imprimées ou en ligne ainsi que sur des canaux de médias sociaux ou des sites web n'est autorisée qu'avec l'accord préalable des détenteurs des droits. [En savoir plus](#)

Terms of use

The ETH Library is the provider of the digitised journals. It does not own any copyrights to the journals and is not responsible for their content. The rights usually lie with the publishers or the external rights holders. Publishing images in print and online publications, as well as on social media channels or websites, is only permitted with the prior consent of the rights holders. [Find out more](#)

Download PDF: 27.04.2026

ETH-Bibliothek Zürich, E-Periodica, <https://www.e-periodica.ch>

Du 22 juin au 30 septembre 1979

Exposition du Centenaire de la mort d'Eugène Viollet-le-Duc

à Lausanne en 1879

Mort à Lausanne en 1879, l'architecte français Eugène Viollet-le-Duc occupe une place importante dans l'histoire de l'art. Il a beaucoup construit. Il a beaucoup écrit. Viollet-le-Duc a restauré un grand nombre de monuments, dont l'église de Vézelay, Notre-Dame de Paris, les cathédrales d'Amiens et de Reims, les remparts d'Avignon et de Carcas-

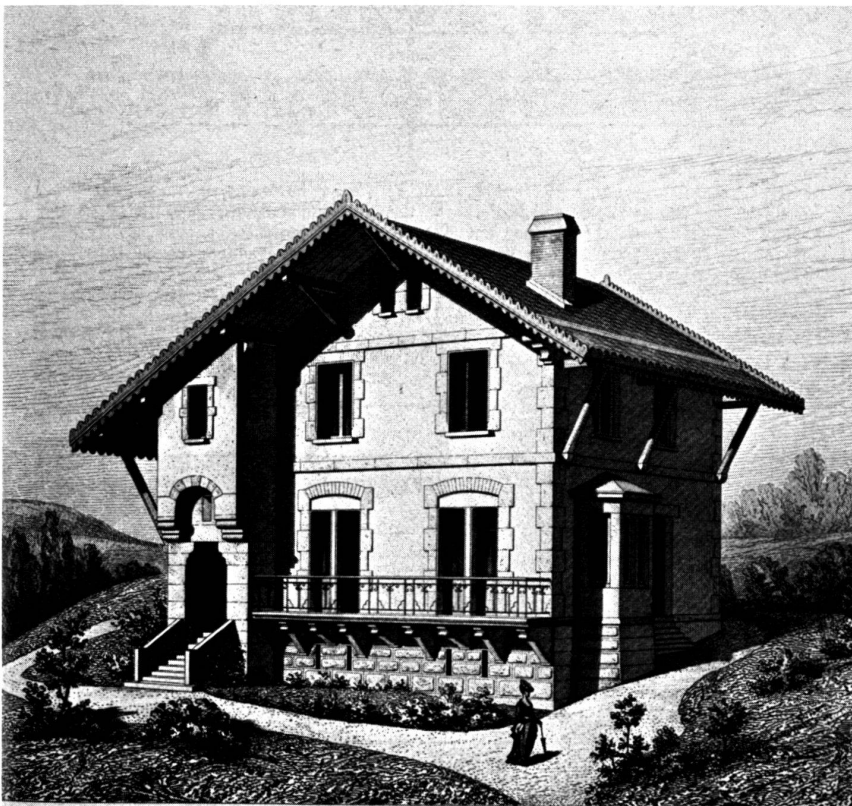
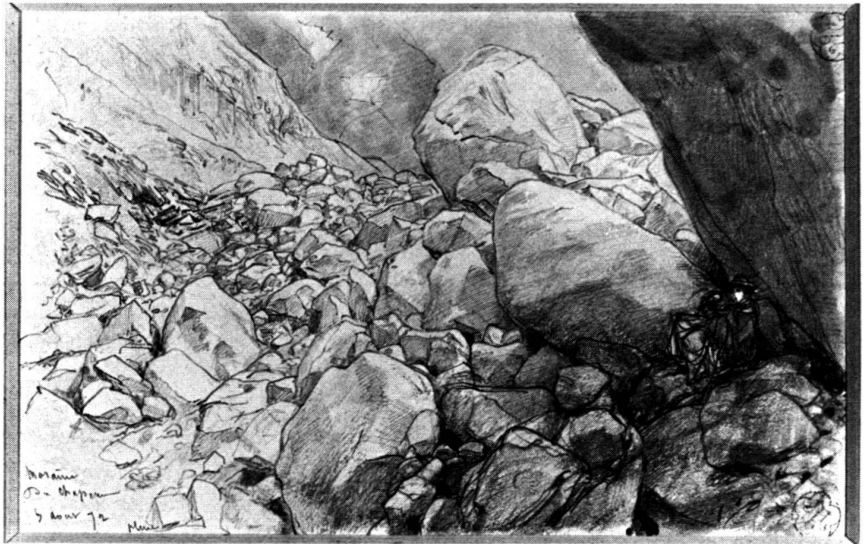
sonne, le château de Pierrefonds. Il réalise aussi des bâtiments locatifs, des maisons privées, des meubles, des lustres, des tapisseries, des décors de fêtes. Il dessine tout un train pour l'empereur Napoléon III. Ses ouvrages théoriques, le *Dictionnaire de l'Architecture française du XI^e au XVI^e siècle* et les *Entretiens sur l'Architecture*, insistent sur l'importance



du système de construction. L'architecte marie la maçonnerie à la charpente métallique. Ses livres ne s'adressent pas seulement aux spécialistes. Pour les enfants et le «grand public», il écrit une série d'histoires, dont *Histoire d'une Maison*, *Histoire d'une Forteresse*, *Histoire d'un Dessinateur*, livres publiés par l'éditeur de Jules Verne.

En 1872, Viollet-le-Duc est appelé par le Conseil d'Etat du canton de Vaud à restaurer la cathédrale de Lausanne. Il refait alors la tour lanterne qui menaçait ruine. Il séjourne régulièrement à Lausanne où il construit la chapelle écossaise et sa propre maison, «La Vedette», démolie en 1975. L'architecte est un passionné des Alpes qu'il dessine longuement. Il publie une carte topographique du *Massif du Mont-Blanc*.

Pour marquer le centenaire de sa mort à Lausanne, un comité rassemblant des représentants de l'Etat de Vaud, de la



Ville de Lausanne, de la Société vaudoise des ingénieurs et architectes suisses, de la Fédération des architectes suisses, organise, d'entente avec le Centre de recherche sur les monuments historiques à Paris et M^{me} Geneviève Viollet-le-Duc, une exposition composée de quelque 300 dessins, aquarelles et documents originaux, groupés en cinq «tableaux». Un *Aperçu* évoque les étapes essentielles de la carrière de l'architecte. *Viollet-le-Duc et la cathédrale de Lausanne* rappelle l'importance de son intervention sur l'édifice. *Viollet-le-Duc et les Alpes* illustre son intérêt pour le massif du Mont-Blanc et l'histoire de sa topographie. *Viollet-le-Duc et l'architecture rurale* présente la résidence lausannoise de l'architecte, notamment à travers une maquette réalisée par le Département d'architecture de l'Ecole polytechnique fédérale de Lausanne. *Le Train impérial* montre par des dessins et une maquette les wagons du convoi destiné à Napoléon III.

Présentée au Musée historique de l'ancien-Evêché, place de la Cathédrale 2, à Lausanne, l'exposition est visible du 22 juin au 30 septembre 1979. Le catalogue richement illustré contient des textes de Paul Auberson, Stephen Baylay, Jean-Carl Fédier, Georg Germenn, Jacques Gubler, Philippe Junod, François Loyer, Robin Middleton, Hubert Sigros et Leila el Wakil.

