

Zeitschrift: Habitation : revue trimestrielle de la section romande de l'Association Suisse pour l'Habitat

Herausgeber: Société de communication de l'habitat social

Band: 51 (1978)

Heft: 3

Artikel: La Hilsa de Zurich, une foire spécialisée importante

Autor: [s.n.]

DOI: <https://doi.org/10.5169/seals-128072>

Nutzungsbedingungen

Die ETH-Bibliothek ist die Anbieterin der digitalisierten Zeitschriften auf E-Periodica. Sie besitzt keine Urheberrechte an den Zeitschriften und ist nicht verantwortlich für deren Inhalte. Die Rechte liegen in der Regel bei den Herausgebern beziehungsweise den externen Rechteinhabern. Das Veröffentlichen von Bildern in Print- und Online-Publikationen sowie auf Social Media-Kanälen oder Webseiten ist nur mit vorheriger Genehmigung der Rechteinhaber erlaubt. [Mehr erfahren](#)

Conditions d'utilisation

L'ETH Library est le fournisseur des revues numérisées. Elle ne détient aucun droit d'auteur sur les revues et n'est pas responsable de leur contenu. En règle générale, les droits sont détenus par les éditeurs ou les détenteurs de droits externes. La reproduction d'images dans des publications imprimées ou en ligne ainsi que sur des canaux de médias sociaux ou des sites web n'est autorisée qu'avec l'accord préalable des détenteurs des droits. [En savoir plus](#)

Terms of use

The ETH Library is the provider of the digitised journals. It does not own any copyrights to the journals and is not responsible for their content. The rights usually lie with the publishers or the external rights holders. Publishing images in print and online publications, as well as on social media channels or websites, is only permitted with the prior consent of the rights holders. [Find out more](#)

Download PDF: 27.04.2026

ETH-Bibliothek Zürich, E-Periodica, <https://www.e-periodica.ch>

les loyers moyens s'élevaient à 271 fr. pour les logements d'une chambre (studio et 2 pièces), à 598 fr. pour les 5 pièces et à 805 fr. pour les 6 pièces. Ces informations sont tirées d'une nouvelle statistique semestrielle sur les loyers dans le canton de Genève, élaborée par le Service cantonal de statistique. Celle-ci, réalisée au moyen d'un sondage représentatif, porte sur les logements loués de 16 communes du canton qui regroupent plus de 95% du parc cantonal des logements loués. Les données publiées pour l'instant concernent les logements de 1 à 6 pièces. L'analyse des loyers moyens montre des écarts relativement importants entre les loyers des logements anciens (construits avant 1947) et ceux des logements récents (construits de 1947 à 1976). Ces écarts sont inversement proportionnels à la grandeur des logements: loyers moyens inférieurs de

27% pour les logements anciens de 1 et 2 pièces, de 22% pour les 3 pièces, de 18,4% pour les 4 pièces, de 17% pour les 5 pièces et de 12% pour les 6 pièces.

Plus cher en ville

Mis à part les appartements de 3 pièces, les loyers moyens en ville de Genève sont plus élevés que dans le reste du canton, alors que les logements de toutes grandeurs des villes de Carouge, Lancy, Onex et Vernier ont des loyers inférieurs à la moyenne cantonale. A Meyrin, les loyers moyens des petits logements (de 1 à 3 pièces) dépassent la moyenne genevoise, contrairement à ceux des appartements plus grands.

Les loyers des logements loués construits durant le premier semestre 1977 dépassent la moyenne d'environ 45% pour les appartements de 3, 4 et 5 piè-

ces, de 18% pour ceux des logements de 1 et 2 pièces et de 29% pour ceux des 6 pièces.

Et les baisses ?

De mai à novembre 1977, 2,4% des loyers ont diminué, 7,5% ont subi des majorations et 90,1% sont restés inchangés. Les baisses de loyer portent principalement sur des petits logements (1 et 2 pièces). A Vernier cependant, on constate une relativement forte diminution des loyers des logements de 6 pièces. Si dans aucune grande commune la moyenne de l'ensemble des loyers n'a diminué, en revanche celle-ci a légèrement baissé dans les communes de Bernex, Collonge-Bellerive et Versoix. Dans la majorité des cas, la diminution des loyers a eu lieu lors du changement de locataire.

Dans «La Suisse»
du 20 décembre 1977.

La Hilsa de Zurich, une foire spécialisée importante

Il y a quatre ans, Bâle et Zurich organisaient en commun les foires Swissbau et Hilsa.

Avec cette nouvelle forme de foires jumelées, les deux sociétés organisatrices, la Foire suisse d'échantillons de Bâle et la Züspa de Zurich avec leurs commissions spécialisées, cherchaient à combiner entre elles deux expositions spécialisées du secteur de la construction. Comme ces deux villes de foire ne sont qu'à une heure l'une de l'autre par la route ou le train, une telle combinaison s'imposait aux yeux des organisateurs; des liaisons par bus et par trains spéciaux furent même mises sur pied. La plupart des visiteurs suisses jugèrent cette dislocation plutôt malcommode, bien que de nombreuses facilités telles que des cartes d'entrée commune, une publicité et un catalogue communs aient été offertes aux visiteurs.

Mais, si finalement ces deux foires se sont séparées, c'est pour une autre raison. La Swissbau devait pour sa programmation s'orienter sur les foires de la construction les plus importantes qui ont lieu pour la plupart les années paires, alors que la Hilsa devait tenir compte de la IHS de Francfort qui a lieu les années impaires. C'est la raison pour laquelle cette tentative qui partait d'une bonne intention a trouvé une fin prématurée.

1978, la Hilsa de Zurich à nouveau indépendante

Pour les raisons invoquées plus haut, la 6^e Hilsa, Foire internationale des techniques de chauffage, de ventilation et des techniques sanitaires, aura lieu

de façon indépendante du 15 au 19 mars sur les terrains d'exposition de la Züspa à Zurich.

La nouvelle importance de la Hilsa — aujourd'hui

Depuis la dernière Hilsa de janvier 1974, des changements sensibles sont intervenus dans les secteurs «chauffage, isolation, ventilation/climatisation, sanitaire et automatisation».

La crise de l'énergie a modifié considérablement l'image de cette branche. D'une part, l'activité dans la construction d'immeubles nouveaux a fortement diminué et, parallèlement à ceci, naturellement aussi les investissements dans les industries de fourniture de cette branche qui sont représentées à la Hilsa. D'autre part, le secteur «rénovation» d'immeubles anciens connaît un développement d'une ampleur toute particulière.

Pour que leurs immeubles gardent toute leur valeur, les propriétaires privés et les coopératives de logement ont entrepris des rénovations importantes et complètes. Le fait que dans ces rénovations le confort et l'hygiène occupent une place importante a eu un effet des plus positifs pour une grande partie des entreprises représentées à la Hilsa: les inquiétudes que fait naître l'épuisement des ressources énergétiques ont amené les gens à exiger une meilleure isolation des immeubles et une meilleure «gestion» de la chaleur disponible. Ainsi l'isolation, jusqu'alors «parent pauvre» de la Hilsa, prend une importance tout actuelle. Une réflexion plus rigoureuse sur les problèmes de la consommation de l'énergie a débouché sur la mise en œuvre de technologies nouvelles ou sur

la remise en valeur de technologies un peu oubliées jusqu'ici. Sous la pression de la pénurie d'énergie et des nécessités de la protection de l'environnement, on se préoccupe comme jamais auparavant des problèmes de l'utilisation de l'énergie, de l'isolation, des gaz de combustion et d'autres problèmes importants.

Si l'on veut conserver le même niveau de bien-être, de confort et d'hygiène, une orientation nouvelle est inévitable. Le problème économique de la pénurie d'énergie s'est transformé du jour au lendemain en un problème politique. Les Etats industriels doivent, qu'ils le veuillent ou non, exploiter de nouvelles ressources d'énergie et se tourner vers des technologies nouvelles; ceci dans le but d'assurer leur indépendance.

Le problème vital de l'énergie donne à la Hilsa une importance totalement différente de celle qu'elle avait en 1974. Dans le domaine des installations sanitaires également on a observé un développement intéressant au cours de ces dernières années. Ici c'est avant tout l'aspect économique et la solidité qui sont au premier plan. Cependant la protection de l'environnement s'est aussi assuré sa place dans ce domaine. Tout ce qui auparavant était désagréable et bruyant fonctionne aujourd'hui sans bruit.

Les exposants de tous les secteurs de la prochaine Hilsa de Zurich se sont adaptés à cette situation et à ces tâches nouvelles. Tous sont conscients de leur rôle; c'est ce que montre nettement le fait que la totalité de la surface d'exposition a été très tôt louée, bien qu'elle ait été une nouvelle fois massivement agrandie.

Avec 390 exposants sur une surface d'exposition de 49 000 m² et 10 halles, c'est la plus vaste Hilsa depuis 1962, année de la première exposition. Tant du côté des exposants que du côté des consommateurs, la Hilsa répond à un besoin réel.

Zurich — une place d'échange au centre de l'Europe

En 1962 déjà, lors de la première Hilsa, les associations de patronage de cette foire étaient unanimes à reconnaître que Zurich était, pour différentes raisons, le lieu idéal pour organiser une Foire internationale des techniques de chauffage, de ventilation et des techniques sanitaires. Les expériences faites durant les cinq dernières Hilsa ont totalement confirmé cette hypothèse. D'une part, l'agglomération zurichoise avec ses 1,5 million d'habitants, son industrie fortement développée et ses entreprises commerciales importantes représente un nombre élevé de visiteurs potentiels. D'autre part, il est apparu au cours des années que les exposants les plus importants étaient tous domiciliés à Zurich ou dans ses environs immédiats.

Ces constatations et le fait que Zurich est bien située géographiquement ont concouru à faire de cette ville un centre de foire et une place d'échanges animée au cœur de l'Europe dans le secteur «chauffage, isolation, ventilation/climatisation et automatisation». Ce n'est pas par hasard que de nombreuses foires suisses et étrangères évitent de coïncider avec la Hilsa de Zurich.

La Intherm de Stuttgart, qui a lieu du 8 au 12 mars 1978, est à compter parmi ces foires elle aussi.

Pour les visiteurs d'outre-mer, c'est là une bonne occasion de mettre à leur programme ces deux foires d'information et de vente.

Cette année, 5 jours d'exposition seulement!

En accord avec les associations de patronage de la Hilsa, il a été décidé de raccourcir la durée de la foire; ceci pour permettre des économies de temps et d'argent aux exposants, une tendance qui se répand dans le milieu des organisateurs de foires et d'expositions et qui est facilement compréhensible. Le week-end inclus dans les dates d'exposition doit avant tout permettre aux propriétaires d'immeubles privés, aux maîtres d'œuvre et au public en général de se familiariser avec les produits offerts à la Hilsa.

Qui soutient la Hilsa?

Le comité de patronage de la Hilsa 78 se compose des organisations suivantes:

Groupe professionnel régulation du confort (FKR); Centre d'information des techniques de la ventilation et de la climatisation (ILK); Groupe VSM «ventilation et climatisation»; Association suisse des maîtres ferblantiers et appareilleurs (SSIV); Association des fabricques de chaudières et de radiateurs (KRW); Association suisse des maisons d'isolation; Association suisse des entreprises de chauffage et de ventilation; Association suisse des fabricants de brûleurs à

mazout; Fédération suisse des ouvriers sur métaux et horlogers (FOMH).

Tank 78 est patronée par:

Association suisse pour les techniques d'hygiène (SVG).

Ces associations de patronage ont pour tâche de conseiller la Züspa et de lui apporter leur soutien dans leur domaine spécialisé.

En 1978, pour la première fois en combinaison avec Tank 78

Grâce à sa combinaison avec la Foire internationale de la construction et de la protection des citernes Tank 78, la Hilsa se trouve heureusement enrichie. Les milieux intéressés par la Hilsa apprécieront certainement l'intégration de cette foire qui leur permettra de visiter en une seule fois la Hilsa et Tank. Un congrès professionnel, qui se déroulera les 16 et 17 mars dans le bâtiment des congrès «Stadthof 11», vient encore appuyer cette manifestation.

Qui attend-on à la Hilsa 78?

La Hilsa s'adresse en premier lieu aux milieux professionnels de la branche «chauffage, isolation, ventilation/climatisation, sanitaire et automatisation». Mais elle s'adresse également aux propriétaires d'immeubles privés, aux représentants des autorités concernées, aux coopératives de logement et aux entreprises industrielles. Les ingénieurs, les architectes et les entrepreneurs constituent également un groupe important visé par cette exposition.

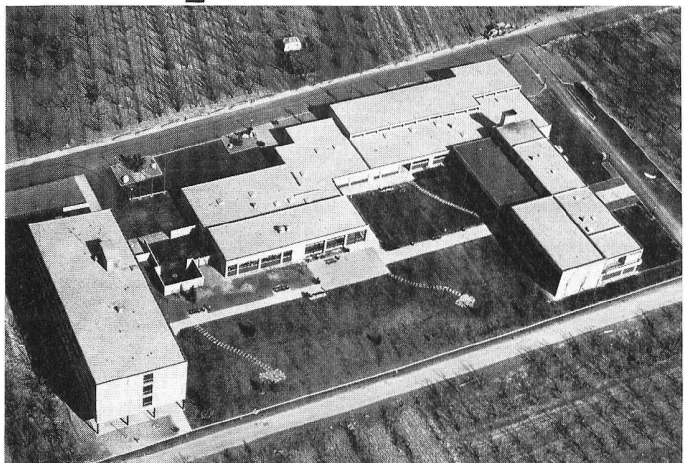
Hilsa 78.

Une toiture des plus sûres

Les avantages du système d'étanchéité Sarnafil® pour les toits plats:

- Sarnafil® a fait ses preuves à long terme.
- Sarnafil® sert aussi à couvrir les jointures et les extrémités.
- Sarnafil® s'assortit de conseils à tous les stades de la construction.
- Sarnafil® est mis en œuvre par des couvreurs spécialisés locaux.

Hôte de Saxon
Superficie du toit: 3900 m² de Sarnafil
Maître d'œuvre: Fondation en faveur des handicapés mentaux du Valais romand
Architecte: Henri de Kalbermatten, Sion



Sarnafil®

Service technique et vente en Suisse romande:

Sarna Plastiques SA 35, chemin de Bonne Espérance
1006 Lausanne
Tél. (021) 29 54 13

Veuillez nous/m'envoyer

- de plus amples renseignements sur Sarnafil
 la liste régionale des poseurs de Sarnafil
 un technicien-conseil Sarnafil

Nom/Entreprise: _____

Adresse: _____



H. 1.78