

Zeitschrift: Habitation : revue trimestrielle de la section romande de l'Association Suisse pour l'Habitat

Herausgeber: Société de communication de l'habitat social

Band: 42 (1969)

Heft: 6

Artikel: Un coin idyllique et les eaux au jardin

Autor: Hosslin, Lilo

DOI: <https://doi.org/10.5169/seals-126698>

Nutzungsbedingungen

Die ETH-Bibliothek ist die Anbieterin der digitalisierten Zeitschriften auf E-Periodica. Sie besitzt keine Urheberrechte an den Zeitschriften und ist nicht verantwortlich für deren Inhalte. Die Rechte liegen in der Regel bei den Herausgebern beziehungsweise den externen Rechteinhabern. Das Veröffentlichen von Bildern in Print- und Online-Publikationen sowie auf Social Media-Kanälen oder Webseiten ist nur mit vorheriger Genehmigung der Rechteinhaber erlaubt. [Mehr erfahren](#)

Conditions d'utilisation

L'ETH Library est le fournisseur des revues numérisées. Elle ne détient aucun droit d'auteur sur les revues et n'est pas responsable de leur contenu. En règle générale, les droits sont détenus par les éditeurs ou les détenteurs de droits externes. La reproduction d'images dans des publications imprimées ou en ligne ainsi que sur des canaux de médias sociaux ou des sites web n'est autorisée qu'avec l'accord préalable des détenteurs des droits. [En savoir plus](#)

Terms of use

The ETH Library is the provider of the digitised journals. It does not own any copyrights to the journals and is not responsible for their content. The rights usually lie with the publishers or the external rights holders. Publishing images in print and online publications, as well as on social media channels or websites, is only permitted with the prior consent of the rights holders. [Find out more](#)

Download PDF: 13.01.2026

ETH-Bibliothek Zürich, E-Periodica, <https://www.e-periodica.ch>

Un coin idyllique et les eaux au jardin

par M. Lilo Hosslin

69

Avec son entourage d'arbres et de buissons, la maison et le jardin forment une unité. On ne peut se représenter l'un sans l'autre. Si les arbres et les buissons sont heureusement combinés, ils forment un tout. On ne peut rien enlever sans détruire l'harmonie. C'est ainsi souvent la raison pour laquelle des architectes pleins d'égards pour la beauté sont incités par des arbres ayant du caractère à faire les plans d'une nouvelle construction en tenant compte d'une unité harmonieuse: l'ensemble de la maison et des arbres. Mais on sait que le jardin en terrain plat suit d'autres règles que celui en pente. Le jardin en terrain plat enclôt simplement ses environs immédiats dans sa zone d'influence; le jardin en pente, par contre, incite d'emblée à participer aux événements éloignés.

Il n'existe que peu de personnes ayant le bonheur de posséder un jardin au bord de la rivière ou du lac. Un ami avisé des jardins tendra à faire intervenir le paysage environnant dans l'image de son jardin, pour faire paraître ce dernier à la fois plus naturel et plus grand. Le possesseur d'un jardin en pente est à la même échelle. Ici aussi la coulisse naturelle et étendue fera paraître le jardin plus grand qu'il n'est en réalité. Toute cette beauté naturelle éveille un jour en nous le désir d'avoir l'eau à proximité. La solution la plus simple pour la réalisation de ce vœu est l'acquisition d'un bassin artificiel, par exemple un de ceux construits en amiante-ciment «Eternit». On en trouve de pentagonaux, d'hexagonaux, de rectangulaires, de polygonaux, en forme de reins, de grands et de petits, dans le commerce et ce avec ou sans pot pour nénuphars. Il est aisé de maintenir propres ces bassins-là, puisqu'on peut en tout temps faire la vidange de l'eau. Y mettre les plantes est tout aussi facile. Si l'on s'est décidé pour une forme et une grandeur particulières d'un tel bassin en amiante-ciment, on procédera bientôt à son remplissage avec de la terre, puis on procédera à la plantation. L'auteur Klaus Lundbeck écrit dans son livre – très recommandé par ailleurs – «Les Plantes aquatiques dans le Jardin» (éditeur BLV, Munich):

«On a reconnu qu'il était indiqué de mettre avant la terre une couche de 5 à 10 cm. de tourbe. La tourbe est le meilleur et le plus sûr moyen de combattre les algues, particulièrement ces ennuyeuses algues filiformes. Elle donne une belle eau claire, légèrement brune. Si l'on mélangeait la tourbe et la terre, la première surnagerait vite et amènerait des perturbations. Quelqu'un m'objectera peut-être que la tourbe acidifie l'eau. Il ne faut pas s'en soucier, d'abord parce que la tourbe n'est pas seule, il y a en plus de la terre, deuxièmement parce que beaucoup de nos plus belles plantes aquatiques et des marais proviennent des marécages. J'ai même une fois trouvé une masse de nénuphars dans un petit étang: ils avaient poussé directement dans la tourbe et prospéraient magnifiquement, bien que l'on prétende que les nénuphars préfèrent un sol calcaire. La couche de terre vient par-dessus celle de tourbe. Ce serait le mieux de bien entremêler, si même on



Une isolation peut-elle être efficace et relativement peu coûteuse à la fois? Bien sûr!

La Pierrelaine de Flums est un matériau inorganique, ininflammable et incombustible, de volume constant: son feutre est souple et ne se tasse pas. Produit impourrissable puisque obtenu par fusion de roche alpine. Ces panneaux se découpent facilement au moyen d'un couteau, permettant une pose simple et pratique même à des endroits peu accessibles. Tels sont les critères de nos panneaux d'isolation pour le bâtiment, utilisés de plus en plus pour toutes les isolations

sans compression: constructions à double mur, éléments préfabriqués, colombages, toitures, ou isolation de cheminées. Exigez-les partout où une isolation efficace est indispensable! Données techniques: Coefficient de conductibilité thermique $\lambda = 0,035$ à 20°C Epaisseurs: 3, 4, 5, 6, 8, 10 cm Dimensions: 50 x 100 cm Limites supérieures de température: Pierrelaine 700°C Liant max. 250°C

Fonderie Spoerry SA
8890 Flums
Téléphone (085) 311 48

Panneaux d'isolation

type
«bâtiment»



Ø31

WYSS-MIRELLA



SELECTRONIC



70

WYSS-MIRELLA modèle SELECTRONIC à préparation automatique par commande électronique. La SELECTRONIC est d'une conception technique parfaite: Dès que la pièce de monnaie a été introduite, la touche correspondant au programme choisi s'allume - comme la touche lumineuse peut seule être actionnée, toute erreur de réglage est exclue - un dispositif incorporé contrôle la monnaie et rejette automatiquement toute pièce fautive - introduction pour pièces de 1 franc ou de 20 cts - possibilité d'adaptation en cas de changement de prix - grande cassette à monnaie avec fermeture de sécurité. WYSS-MIRELLA modèle SELECTRONIC - pour 4 ou 6 kg de linge sec - l'automate à laver le linge pour immeubles locatifs et salons-lavoirs. Pour de plus amples renseignements, veuillez nous envoyer ce bon.

WYSS Frères,
Fabrique de machines à laver,
6233 Büron, Tél. 045/3 84 84

Démonstration, vente et service:

Jacques Moynat 20, avenue du Mail, 1200 Genève
 tél. 022 / 26 17 26

Ch. A. Müller 9, avenue de Morges, 1000 Lausanne
 tél. 021 / 25 88 58

Camille Plaschy 26, rue du Bourg, 3960 Sierre
 tél. 027 / 517 09

BON Veuillez m'envoyer - sans engagement - votre prospectus
 WYSS-MIRELLA modèle SELECTRONIC.

Nom _____

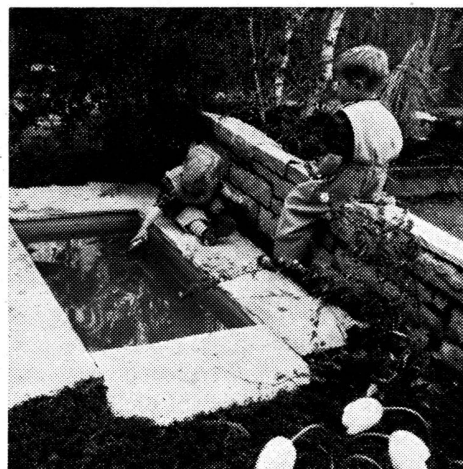
Adresse _____

026



ne se servait pas de compost; de toute manière la terre devrait être plutôt glaiseuse que sableuse. En principe, les engrais organiques sont complètement interdits (par exemple les rognures de corne, etc.). La tourbe et la terre doivent occuper ensemble environ 30 cm. de haut; les petites sortes de nénuphars peuvent se contenter d'un peu moins, les fortes plantes un peu plus.»

Le meilleur temps pour planter est entre la mi-avril jusqu'en juin. Avant cette époque, l'eau serait encore trop froide et pour la réussite des plantes que nous avons sélectionnées, il vaut mieux que l'eau soit déjà un peu réchauffée, autrement dit qu'elle puisse se réchauffer rapidement après remplissage. Les plantes aquatiques sensibles à la gelée ne devraient pas être exposées à l'air libre affaiblissant souvent les plantes. D'autre part, il est à déconseiller fortement d'effectuer une transplantation à partir du mois d'août, car beaucoup de plantes aquatiques ont précisément besoin de ce temps-là pour développer leurs bourgeons d'hiver. Et d'autres, qui n'ont pas de ces bourgeons d'hiver, n'ont plus, aux basses températures, la possibilité de développer suffisamment leurs racines. A part cela, les plantes aquatiques doivent verdier et porter des fleurs en été; pendant cette «lune de miel», elles ne veulent pas être dérangées. La meilleure époque pour planter est et reste le mois de mai. Toutes les plantes doivent être suffisamment ancrées dans le sol. En ce qui concerne celles possédant des racines en pelote, cela ne présente aucune difficulté. Mais bien des types ont leur genre particulier. C'est ainsi, par exemple, que la «calla palustris» perd toutes ses racines en automne et ne les reforme qu'au printemps au moment de la poussée. Ses rhizomes seront de préférence accrochés à la surface de la terre par de petits morceaux de bois ou par des pierres jusqu'à ce que les racines aient paru. Les nénuphars non plus n'ont beaucoup de racines lorsqu'on les plante. Dans des cas pareils, il est avantageux de fixer la souche, pour qu'elle ne remonte pas à la surface de l'eau. Quelques types n'ont pas besoin du tout d'être plantés. On les jette simplement dans l'eau où ils se redressent d'eux-mêmes. Cela est valable pour les plantes flottantes et pour beaucoup d'autres vivant sous l'eau, comme le mille-feuille



Pour les enfants, il n'y a rien de plus agréable que le jeu avec l'eau. On a enfoui dans ce coin du jardin un bassin en amiant-ciment «Eternit» qu'on a entouré d'une bordure en pierres plates. Quand on a des petits enfants, on renoncera plutôt à faire une plantation.

Le destin des communes repose dans une large mesure entre leurs mains

La grande liberté de manœuvre dont disposent les communes à l'intérieur du cadre des dispositions cantonales en matière d'aménagement local est un fait que l'on ne saurait nier. Il fut certes un temps où quelques cantons isolés ne se bornaient pas à exercer un contrôle seulement juridique sur les instruments de l'aménagement local, soit essentiellement le règlement des constructions et le plan des zones. L'autorité cantonale compétente est même parfois habilitée à examiner les plans locaux aussi sous l'angle de leur conformité avec ses propres intentions. Toutefois, si cette compétence n'est pas accordée explicitement, la commune reste indépendante en matière d'aménagement local, comme l'a encore souligné, il y a peu, le Tribunal fédéral. De plus, il est à remarquer que l'autorité cantonale observe habituellement une grande circonspection en ce qui concerne la présentation d'objections, lorsqu'elle possède la compétence d'en faire valoir. Comment s'étonner dès lors que ces prérogatives communales soient assorties de lourdes responsabilités ?

(«*myriophyllum alternifolium*»), l'utriculaire («*utricularia vulgaris*»), la pince d'écrevisse ou aloès aquatique («*stratiotas aloides*»). Les fruits coniques de la macle ou châtaigne d'eau («*trapa natans*») sont également jetés simplement à l'eau; ils germent relativement vite et se cherchent eux-mêmes leur place.

Après avoir planté, on complètera peu à peu le volume de l'eau qui, de cette manière, peut mieux s'échauffer progressivement. Cela provoque un notable développement des plantes. Il est aussi beaucoup plus facile d'habituer une plante à l'eau profonde quand elle croît tout d'abord dans peu d'eau, que d'essayer le contraire.

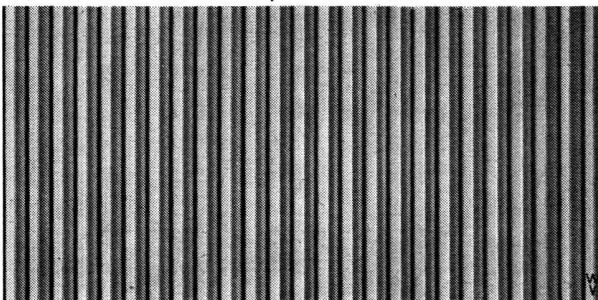
Il existe tant de plantes aquatiques qu'il est bien impossible de les décrire toutes. Vous apprendrez tout, de A à Z, au sujet des possibilités, des «beautés» des plantes aquatiques, de leur origine et de leurs particularités, en somme tout ce qui les concerne, dans le livre déjà cité de Klaus Lundbeck.

Et voilà votre vœu exaucé: vous possédez un bassin aquatique et vous y avez créé un coin idyllique par excellence. Vous pourrez maintenant passer des heures au bord de l'eau en laissant errer vos pensées. Où peut-on mieux rêver qu'au bord de l'eau? Cela signifie toutefois qu'il doit exister au bord de ce bassin des possibilités permanentes de s'asseoir. Des sièges qui se retirent d'eux-mêmes et qui sont adaptés aux environs. Ce sont également des sièges qu'il n'est pas nécessaire de constamment amener puis emmener, mais qui supportent les intempéries, même si l'hiver est dur. Par bonheur ce n'est pas une illusion: il existe des bancs et des chaises de jardin en amiante-ciment «Eternit» qu'on peut laisser dehors toute l'année et qui conservent leur beauté des années durant. Ces sièges en «Eternit» sont aussi exactement ce qu'il vous faut pour d'autres coins idylliques de



Les radiateurs Sarina entretiendront dans votre appartement une température toujours saine et agréable. Le Sarina Junior est un élément de chauffe moderne, idéal. Grâce à ses formes plaisantes, il trouve sa place dans tous les intérieurs.

Utilisez le radiateur en acier Sarina pour installer votre nouveau chauffage ou pour agrandir celui déjà existant; vous aurez ainsi la certitude de réaliser tout ce qu'on peut exiger d'un radiateur aux formes parfaites et d'un haut rendement.



BON

à renvoyer aux Etablissements Sarina S. A.
1701 Fribourg

H

Veillez nous faire parvenir sans frais la nouvelle brochure «Tradition et progrès»

Nom _____

Entreprise _____

Rue _____

No d'acheminement postal/ lieu _____

votre jardin. Tout le monde n'a pas son «coin d'eau», mais bien un endroit agréable où des fleurs exquises rivalisent de beauté et de parfum, où la ramée, les roseaux et les bambous-parasols oscillent doucement sous la brise. Vous vous reposeriez également volontiers en cet endroit-là si vous aviez en tout temps la possibilité de vous y asseoir pour observer le jeu du vent dans les brins de chaume. On ne jouit pleinement du parfum délicat de toutes ces fleurs que si l'on a pu se reposer quelque temps auprès d'elles.