

Zeitschrift: Habitation : revue trimestrielle de la section romande de l'Association Suisse pour l'Habitat

Herausgeber: Société de communication de l'habitat social

Band: 42 (1969)

Heft: 5

Artikel: Concours-soumission pour un ensemble de maisons familiales

Autor: Fünfschilling, Leonhard

DOI: <https://doi.org/10.5169/seals-126676>

Nutzungsbedingungen

Die ETH-Bibliothek ist die Anbieterin der digitalisierten Zeitschriften auf E-Periodica. Sie besitzt keine Urheberrechte an den Zeitschriften und ist nicht verantwortlich für deren Inhalte. Die Rechte liegen in der Regel bei den Herausgebern beziehungsweise den externen Rechteinhabern. Das Veröffentlichen von Bildern in Print- und Online-Publikationen sowie auf Social Media-Kanälen oder Webseiten ist nur mit vorheriger Genehmigung der Rechteinhaber erlaubt. [Mehr erfahren](#)

Conditions d'utilisation

L'ETH Library est le fournisseur des revues numérisées. Elle ne détient aucun droit d'auteur sur les revues et n'est pas responsable de leur contenu. En règle générale, les droits sont détenus par les éditeurs ou les détenteurs de droits externes. La reproduction d'images dans des publications imprimées ou en ligne ainsi que sur des canaux de médias sociaux ou des sites web n'est autorisée qu'avec l'accord préalable des détenteurs des droits. [En savoir plus](#)

Terms of use

The ETH Library is the provider of the digitised journals. It does not own any copyrights to the journals and is not responsible for their content. The rights usually lie with the publishers or the external rights holders. Publishing images in print and online publications, as well as on social media channels or websites, is only permitted with the prior consent of the rights holders. [Find out more](#)

Download PDF: 16.04.2026

ETH-Bibliothek Zürich, E-Periodica, <https://www.e-periodica.ch>

Concours-soumission pour un ensemble de maisons familiales

par M. Leonhard Fünfschilling, architecte HFG

50

Notes sur un projet

Dans le courant de cette année, la ville de Zurich a convié un certain nombre d'architectes à élaborer des propositions, dans le cadre d'un concours, pour un ensemble de maisons familiales dans la région d'Urdorf. Une des caractéristiques essentielles de ce concours résidait dans le fait qu'il prévoyait la présentation d'une offre valable pour la solution proposée.

Le terrain (en pente est-ouest) autorisait une utilisation maximale de 5000 m² de plancher brut. Il s'agissait de trouver dans ce cadre une solution aussi économique que possible (HLM amélioré). D'après le programme du concours, ces maisons seront louées à des employés et à des fonctionnaires.

Le projet de construction proposé par M. Robert Schmid, architecte, n'a pas été primé mais il présente un grand intérêt dans le cadre de nos préoccupations, du fait de sa conception modulaire. Se basant sur la nécessité d'arriver à une solution économique, il prévoyait de réaliser l'ensemble projeté avec un nombre d'éléments de construction divers aussi restreint que possible. Les mêmes éléments devaient servir à la construction de maisons familiales de 4½ pièces aussi bien que de 5½ pièces. La solution présentée consiste en un ensemble de 11 unités de maisons contiguës à deux niveaux comprenant chacune deux maisons familiales de 4½ et 5½ pièces (voir plan de situation). Etant donné que les maisons sont situées sur une pente, la partie arrière des rez-de-chaussée est enterrée et forme les caves. Pour les deux maisons mitoyennes d'une unité (4½ pièces) l'accès se fait par le haut (1^{er} étage), alors qu'il a lieu par le côté (rez-de-chaussée) pour les maisons d'angle (5½ pièces). Cet état de fait implique des différences sensibles dans la disposition intérieure des deux types de maisons. L'utilisation d'éléments de construction identiques posait des problèmes du point de vue de la coordination modulaire. La solution de ces problèmes, basée sur la coordination modulaire, peut être trouvée en principe indépendamment du matériau utilisé et, dans une certaine mesure, du système de construction (coordination d'espaces modulaires et non modulaires). Le devis exigé supposait cependant un choix judicieux des matériaux entrant en ligne de compte ainsi que des solutions envisagées pour la construction et la production. On opta pour une préfabrication ouverte en panneaux lourds (gros œuvre), les caves et les fondations étant prévues en béton traditionnel. Les planchers en dalles Prelam avec béton de recharge.

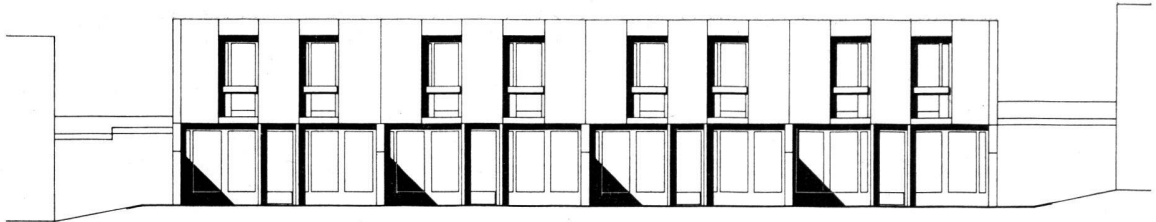
La production des éléments de gros œuvre devait s'effectuer sur le chantier (usine foraine) ou en usine. Les plans montrent que par la conception modulaire du projet il a été possible de trouver un grand nombre d'éléments de dimensions identiques malgré la diversité des solutions. Cette remarque s'applique aussi bien aux éléments de gros œuvre qu'à l'aménagement. La récapitulation des types d'éléments les plus importants – considérés pour l'ensemble – donne le tableau suivant:

Élément de construction	Dimensions (nominales) (Coupe horizontale)	Nombre
Façade, épaisseur 25 cm. hauteur selon coupe	10/25 cm. (poteaux)	88
	22/25 cm. (poteaux)	44
	60/25 cm.	110
	110/25 cm.	110
	120/25 cm.	154
	140/25 cm.	44
Murs et galandages hauteur 243 cm.	280/25 cm.	110
	60/10 cm.	522
	100/10 cm.	154
	150/10 cm.	352
Fenêtres	220/10 cm.	44
	440/10 cm.	264
	type I	44
	type II	176
Portes intérieures	type III	88
	type I	144
	type II	198
Armoires incorporées	type I	44
Cellules sanitaires	W.-C. – lavabo	44
	buanderie	44
	bain	44
	cuisine	44
Escaliers	type I	44 etc.

Le projet peut être considéré dans une certaine mesure comme un exemple typique de planification en vue de l'application de procédés de construction industrialisée. Il n'est possible de réduire la gamme des éléments (exigence imposée pour des raisons économiques) que dans le cadre d'une application poussée de la coordination modulaire. Cette façon de projeter, et c'est là son avantage, n'implique pas au départ de décisions essentielles en ce qui concerne la nature de la solution constructive finalement admise. Les murs, planchers, fenêtres, etc. correspondant aux espaces coordonnés, modulaires et non modulaires, peuvent en principe être constitués d'éléments de construction et de provenance diverses (suivant leur fonction, etc.). A qualité égale (dans le sens du terme le plus large) ce sont les coûts qui sont déterminants. Et c'est précisément dans le cadre d'une préfabrication ouverte d'éléments modulés qu'il devient de plus en plus aisé d'établir et surtout de comparer les coûts, étant donné l'augmentation de l'offre de tels éléments.

La coordination des descriptifs et le planning de l'exécution pour le présent projet ont été effectués par la Systembau SA Zurich, particulièrement spécialisée dans ce domaine. Le coût de construction s'élève à 95 460 fr. (y compris garage et aménagements extérieurs) pour une maison familiale de 4½ pièces et à 108 890 fr. pour une maison de 5½ pièces.

Façade ouest



Façade est

