

**Zeitschrift:** Habitation : revue trimestrielle de la section romande de l'Association Suisse pour l'Habitat

**Herausgeber:** Société de communication de l'habitat social

**Band:** 41 (1968)

**Heft:** 2

**Artikel:** Le quartier d'habitation du personnel de la Centrale thermique de Chavalon

**Autor:** Serex, J. / Berrut, A.

**DOI:** <https://doi.org/10.5169/seals-126408>

### **Nutzungsbedingungen**

Die ETH-Bibliothek ist die Anbieterin der digitalisierten Zeitschriften auf E-Periodica. Sie besitzt keine Urheberrechte an den Zeitschriften und ist nicht verantwortlich für deren Inhalte. Die Rechte liegen in der Regel bei den Herausgebern beziehungsweise den externen Rechteinhabern. Das Veröffentlichen von Bildern in Print- und Online-Publikationen sowie auf Social Media-Kanälen oder Webseiten ist nur mit vorheriger Genehmigung der Rechteinhaber erlaubt. [Mehr erfahren](#)

### **Conditions d'utilisation**

L'ETH Library est le fournisseur des revues numérisées. Elle ne détient aucun droit d'auteur sur les revues et n'est pas responsable de leur contenu. En règle générale, les droits sont détenus par les éditeurs ou les détenteurs de droits externes. La reproduction d'images dans des publications imprimées ou en ligne ainsi que sur des canaux de médias sociaux ou des sites web n'est autorisée qu'avec l'accord préalable des détenteurs des droits. [En savoir plus](#)

### **Terms of use**

The ETH Library is the provider of the digitised journals. It does not own any copyrights to the journals and is not responsible for their content. The rights usually lie with the publishers or the external rights holders. Publishing images in print and online publications, as well as on social media channels or websites, is only permitted with the prior consent of the rights holders. [Find out more](#)

**Download PDF:** 27.04.2026

**ETH-Bibliothek Zürich, E-Periodica, <https://www.e-periodica.ch>**

# Le quartier d'habitation du personnel de la Centrale thermique de Chavalon

par J. Serex et A. Berrut, architectes SIA

23

## Implantation

Pour répondre au besoin constant d'un personnel cadre nécessaire à la marche suivie d'une centrale thermique, telle que celle de Chavalon, et prêt à intervenir, sans retard, en cas d'urgence, un véritable village d'habitation s'est créé à proximité immédiate.

Le lotissement, comprenant au total 17 villas particulières, se blottit sur les quelques replats composant la limite sud-est de l'éperon très exigu de Chavalon.

Le choix de l'emplacement, en contrebas de la centrale proprement dite, est d'abord fonction des surfaces disponibles et, en second lieu, de son orientation idéale, face au panorama grandiose des Alpes vaudoises et valaisannes. En troisième lieu, l'éloignement maximum des bruits et inconvénients divers de la marche de l'usine.

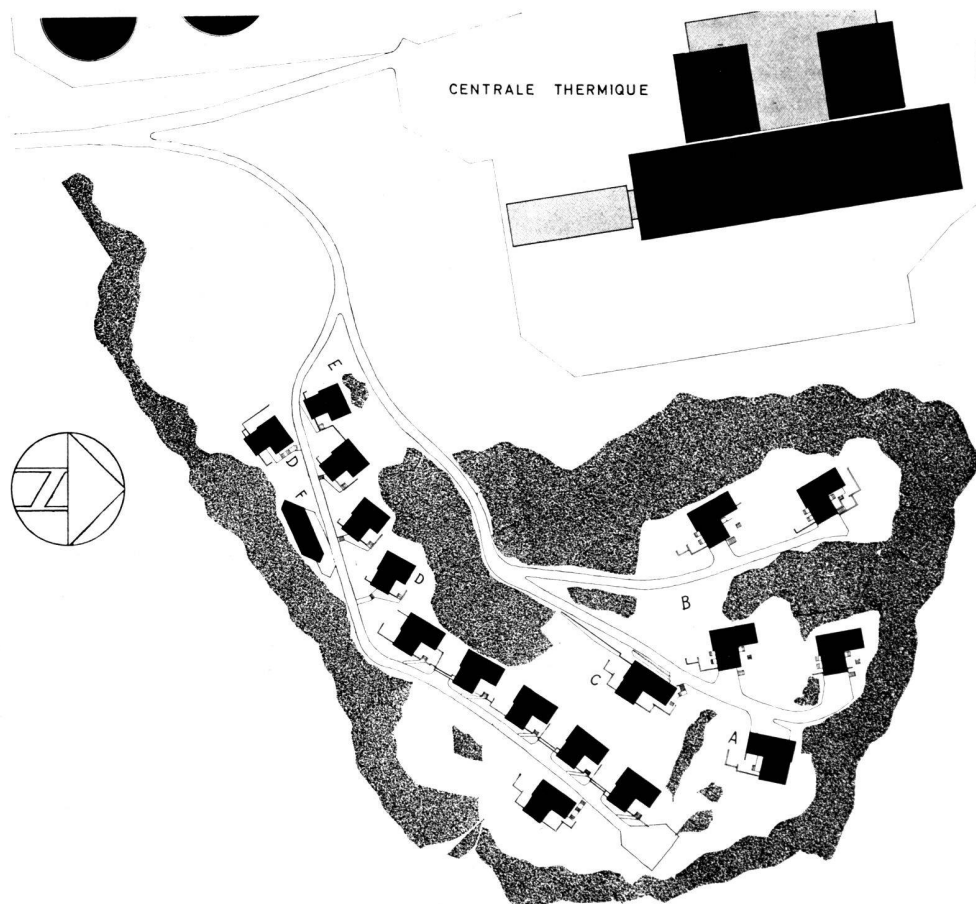
Trois groupes bien distincts d'habitation ont été créés, respectant une certaine hiérarchie.

Le premier groupe se compose de quatre villas pour ingénieurs, auquel s'ajoute la résidence du directeur de la centrale. Ces cinq villas disposent de clairières, en partie naturelles, assurant à chacune un maximum d'intimité.

Sept villas composent le deuxième groupe et abritent les familles des techniciens, chefs de quarts. Elles sont disposées en ligne, suivant la courbe naturelle du terrain.

Quant au troisième groupe, il comporte quatre villas à l'usage des familles des contremaîtres. Echelonné sur la route d'accès aux villas de techniciens, ce groupe est complété par la conciergerie.

Cette villa, située en avant-garde, au début du lotissement,



## Plan général de Chavalon

- A Directeur
- B Ingénieurs
- C Techniciens
- D Contremaîtres
- E Conciergerie
- F Garages

est destinée au logement d'un concierge et de monteurs ou stagiaires en déplacement à la Centrale de Chavalon.

### Le parti de l'habitation

En général, un seul et même parti a été adopté pour toutes les villas. En effet, la pente naturelle du terrain, plus ou moins forte, suivant les cas, exigeait une disposition en gradin. En conséquence, cette disposition est régulièrement la suivante:

Les pièces de jour, telles que salle de séjour, salle à manger, cuisine, salle de jeux, sont groupées en rez-de-chaussée surélevé à l'avant et de plain-pied sur les côtés. L'orientation de ces pièces assure un ensoleillement maximum, ainsi qu'un angle de vue jusqu'à près de 190°.

La partie nuit, à savoir chambres à coucher, penderies, salles de bains, se trouve à l'étage. Celui-ci, placé perpendiculairement au rez-de-chaussée, oriente les chambres à l'est, assurant un ensoleillement matinal.

Alors que les villas du directeur et des ingénieurs comportent un garage directement incorporé, respectivement en rez-de-chaussée et en sous-sol, celles des techniciens disposent de garages groupés par paires, construits sous les terrasses les liant les unes aux autres. Seuls les garages pour villas des contremaîtres sont groupés à distance moyenne de chacune.

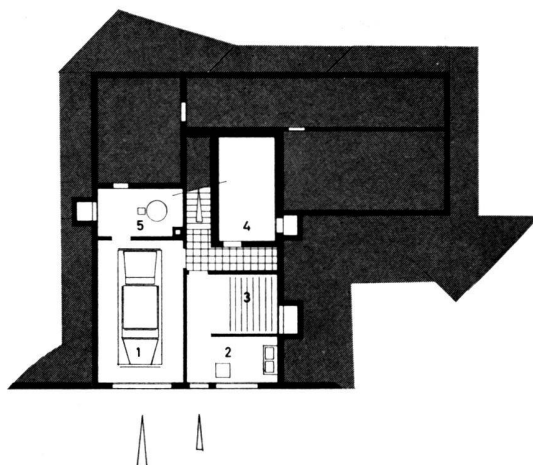
### Type de construction

Le mode de construction choisi est traditionnel. Les murs de maçonnerie crépis ou murs de béton supportent les dalles massives en béton armé. L'usage du béton à face apparente propre pour le sous-sol et l'arrière du rez-de-chaussée a été choisi afin de donner au corps du bâtiment supérieur une assise robuste et servant de continuité aux murs de soutènement des terrasses extérieures. Le bois d'acajou a été largement utilisé dans la construction des grands vitrages et des pignons, ainsi que divers revêtements. Le confort intérieur est spécialement obtenu, en plus des dimensions généreuses des pièces, par l'emploi de matériaux résistants et d'équipements complets, tels que cuisine et salles de bains largement agencées, chauffage à régulation automatique, buanderie avec machine à laver automatique.

Bien que le parti adopté pour chaque groupe de villas se soit révélé favorable à chaque emplacement, compte tenu de la configuration de la surface du terrain, un caprice géologique ne tarda pas à faire surgir des difficultés

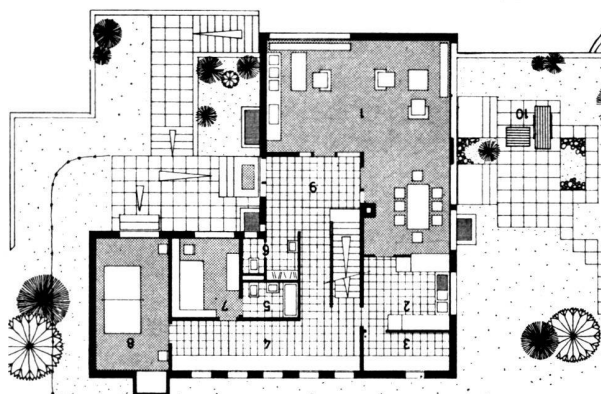
## Chavalon — Maison type ingénieur

Echelle 1 : 300



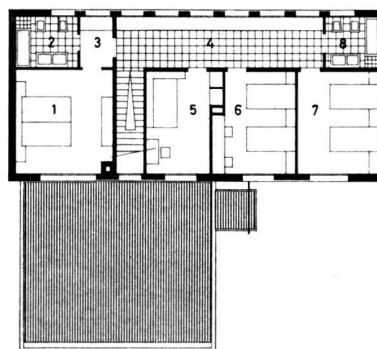
### Sous-sol

1 Garage; 2 Buanderie; 3 Séchoir; 4 Cave-abris; 5 Chaufferie



### Rez-de-chaussée

1 Séjour, salle à manger; 2 Cuisine; 3 Dépense  
4 Dégagement; 5 Bains de la bonne; 6 W.-C., vestiaire  
7 Chambre de bonne; 8 Salle de jeux; 9 Entrée; 10 Terrasse

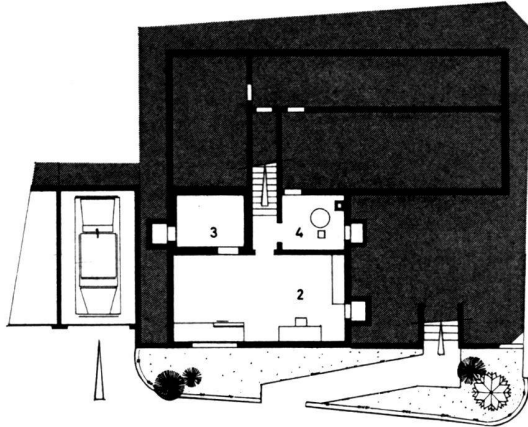


### 1<sup>er</sup> étage

1 Chambre des parents; 2 Bains; 3 Penderie; 4 Dégagement  
5 Chambre; 6 Chambre; 7 Chambre; 8 Bains

## Chavalon — Maison type technicien

Echelle 1:300



### Sous-sol

1 Garage; 2 Cave - atelier; 3 Cave - abris; 4 Chaufferie

quant aux terrassements et aux fondations de chaque construction.

En effet, bien que le terrain donnât l'impression d'une certaine homogénéité, des points rocheux affleurants voisinaient à quelques mètres, avec de profondes fosses. Cet état de choses nécessita l'emploi massif de l'explosif pour les fouilles et de fondations additionnelles pour les assises.

### Aménagements extérieurs

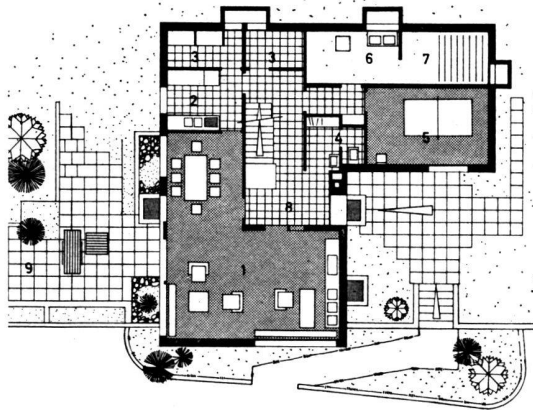
Les variations constantes des déclivités du terrain naturel nécessitent le déplacement d'importantes masses de matériaux pour la création de terrasses suffisamment grandes.

L'apport de matériaux de remblais venait compléter la façon de ces terrasses, modelées grâce à d'importants murs de soutènement.

Les plantations tentent de reconstituer, au moins en partie, le charme naturel du site, tout en conférant à chaque résidence un caractère particulier.

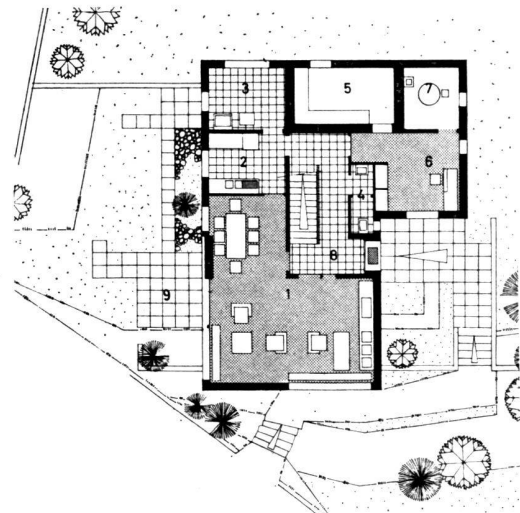
## Chavalon — Maison type contremaitre

Echelle 1:300



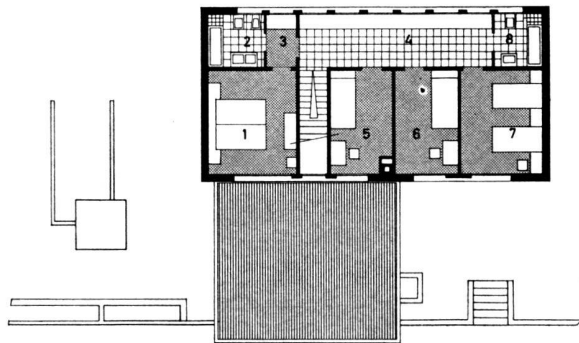
### Rez-de-chaussée

1 Séjour, salle à manger; 2 Cuisine; 3 Dépense  
4 W.-C., vestiaire; 5 Salle de jeux; 6 Buanderie; 7 Séchoir  
8 Entrée; 9 Terrasse



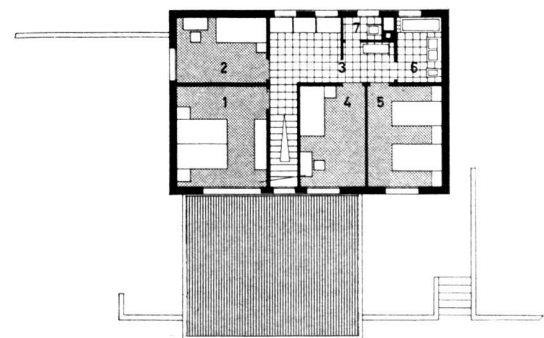
### Rez-de-chaussée

1 Séjour, salle à manger; 2 Cuisine; 3 Buanderie  
4 W.-C., lavabos; 5 Cave - abris; 6 Atelier; 7 Chaufferie  
8 Entrée; 9 Terrasse



### 1<sup>er</sup> étage

1 Chambre des parents; 2 Bains; 3 Penderie  
4 Dégagement; 5 Chambre; 6 Chambre; 7 Chambre; 8 Bains

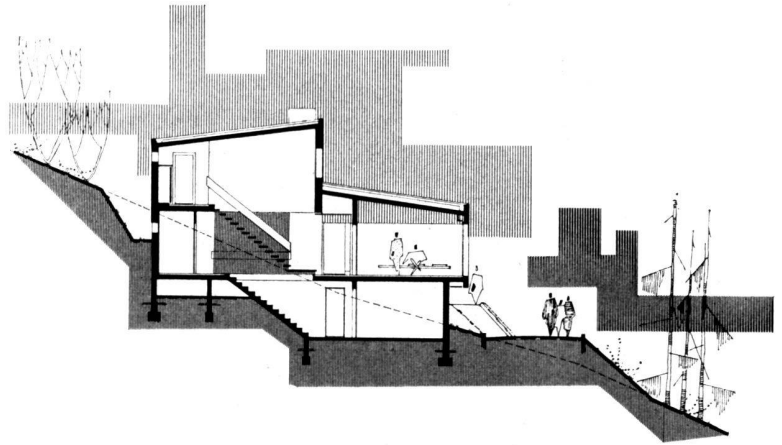


### 1<sup>er</sup> étage

1 Chambre des parents; 2 Chambre; 3 Dégagement  
4 Chambre; 5 Chambre; 6 Bains; 7 W.-C.

**Chavalon**  
**Coupe transversale type**

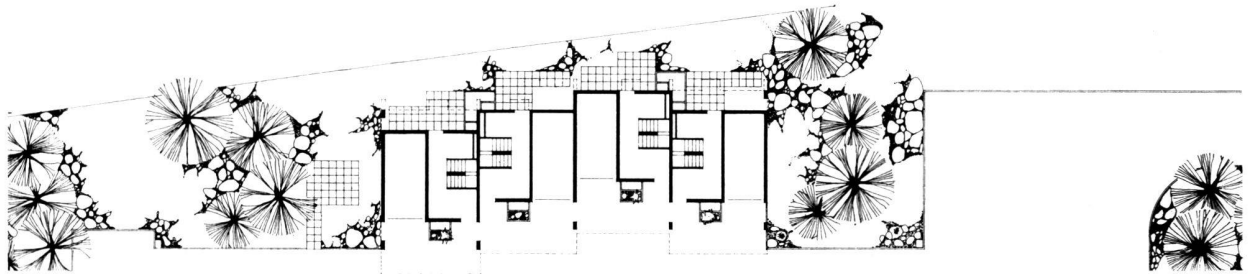
Echelle 1:300



26

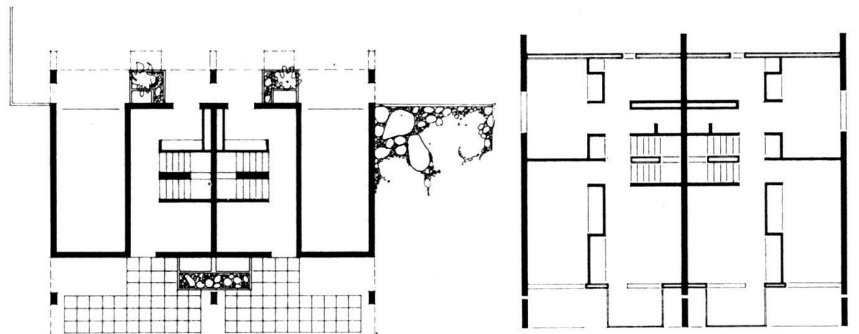
**Evolène — Plan d'un groupe**

Echelle 1:500



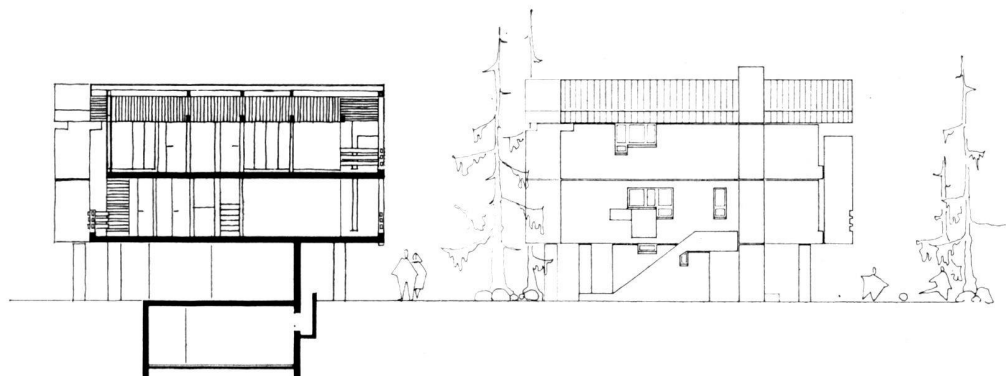
**Evolène — Plan**

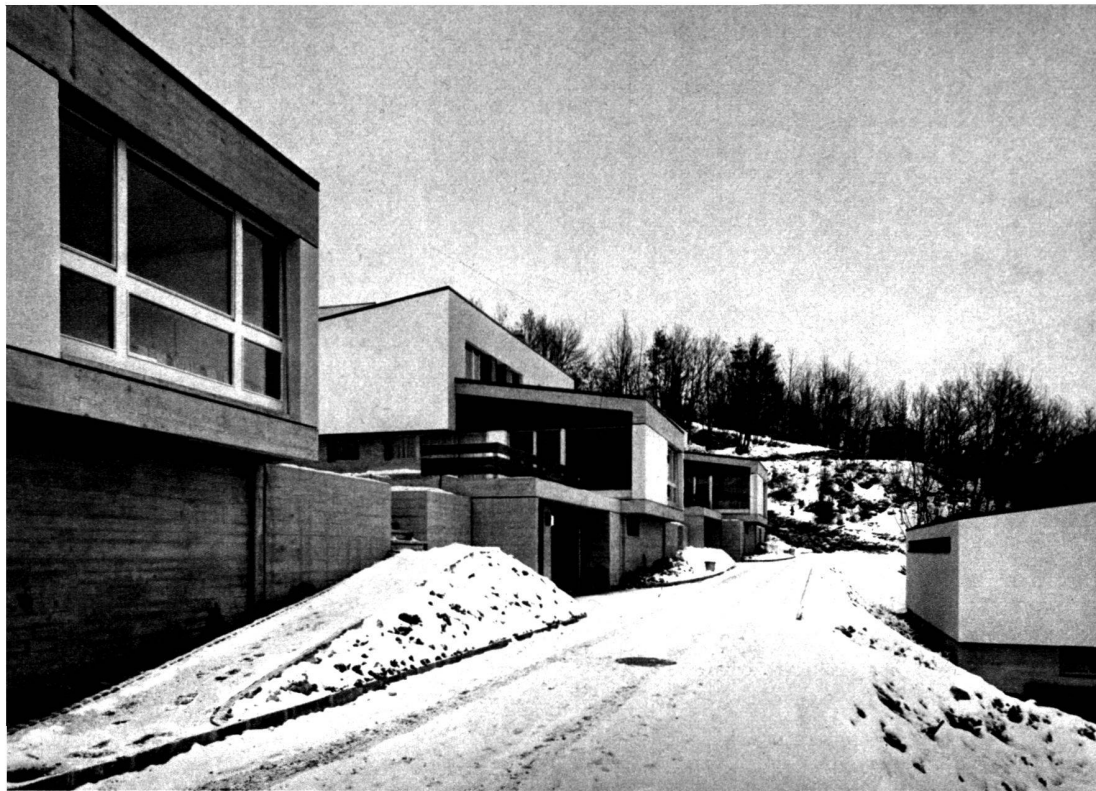
Echelle 1:300



**Evolène — Coupe et façade**

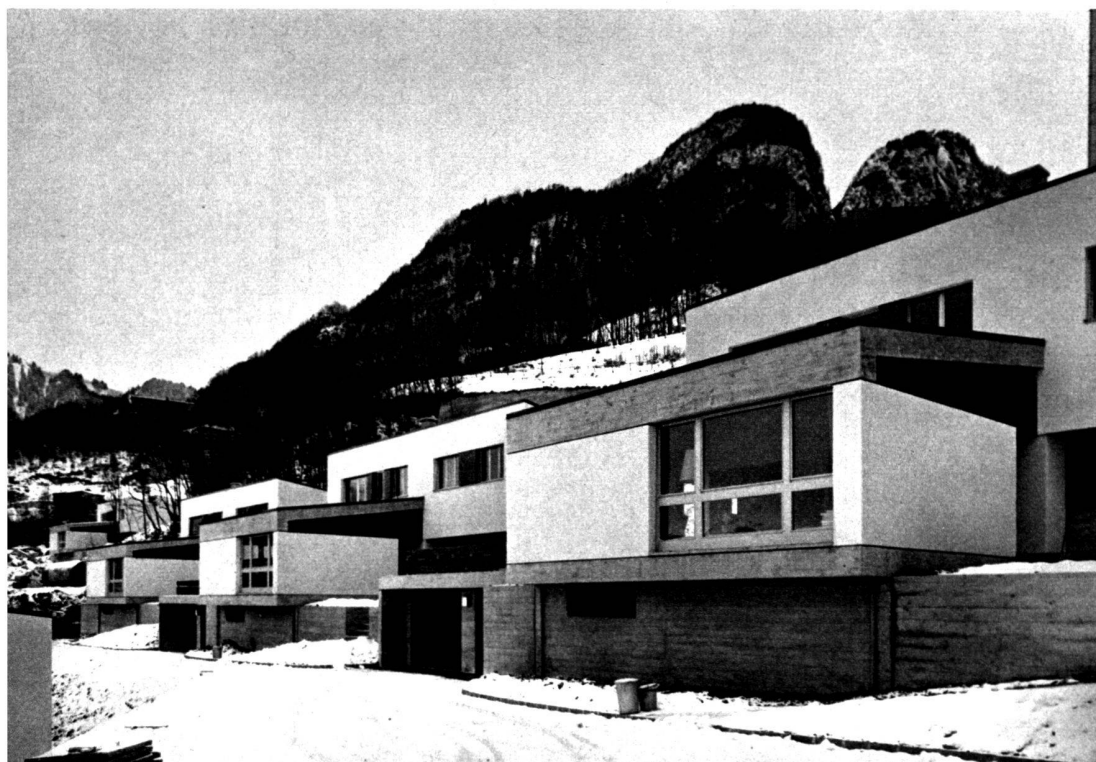
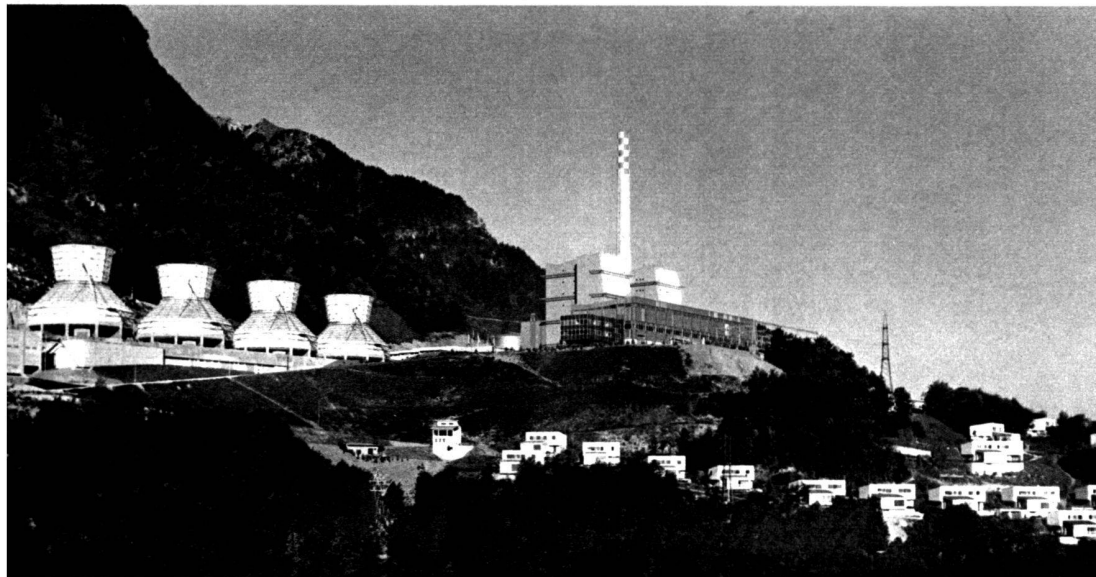
Echelle 1:300





# Quartier d'habitation du personnel de la Centrale thermique de Chavalon à Vouvry VS

Architectes: Jean Serex et  
Albert Berrut SIA  
Aigle



1 Façades sud-ouest d'un groupe  
de villas type C.

2 Centrale thermique de Chavalon  
et groupe résidentiel.

3 Façades sud-est des mêmes  
villas.

1, 3 Photos André Pôt, Monthey;  
2 Studio II Jean Pôt, Monthey



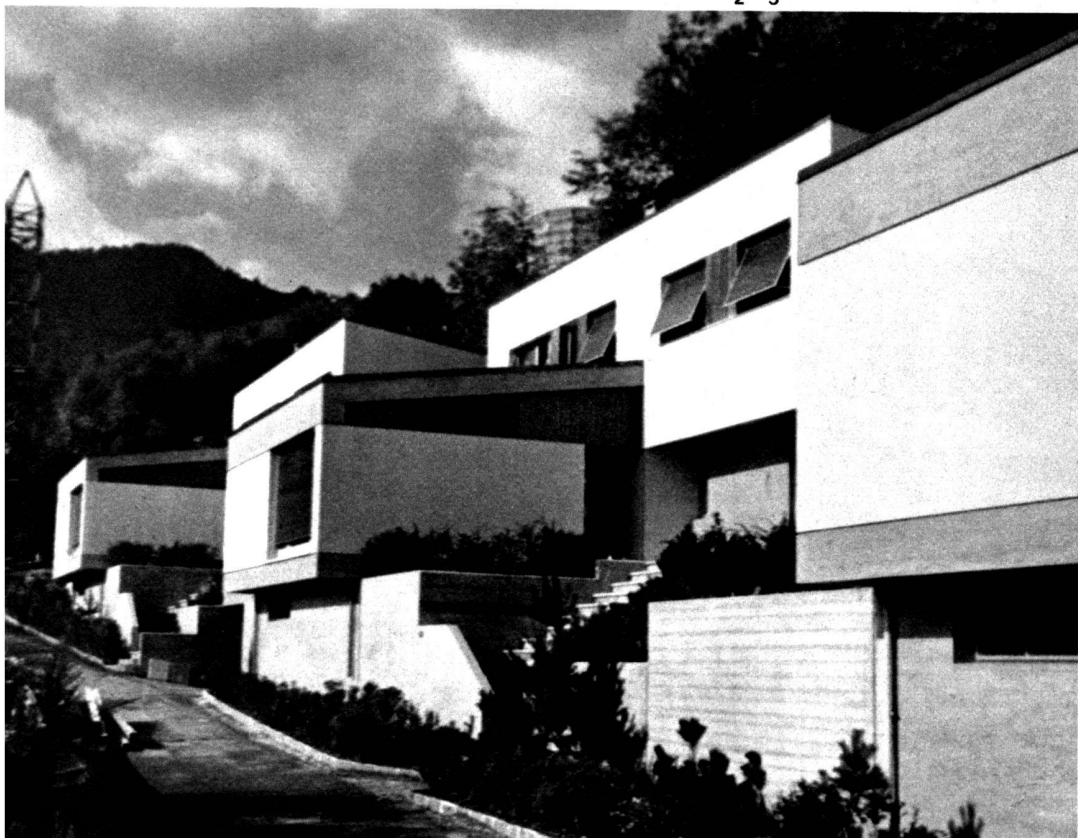
1



2



3



4

- 1, 2 Façades sud-ouest d'un groupe de villas type C.  
Vue de la clairière sud sur une villa type B et la villa du directeur.
- 3 Agencement type d'une cuisine.
- 4 Façades sud-est d'un groupe de villas type C.