

**Zeitschrift:** Habitation : revue trimestrielle de la section romande de l'Association Suisse pour l'Habitat

**Herausgeber:** Société de communication de l'habitat social

**Band:** 37 (1965)

**Heft:** 3

**Artikel:** Immeuble de la S.I. Allos F.S.A., route de Genève à Lausanne : architecte Jean-Pierre Cahen, FAS-SIA

**Autor:** [s.n.]

**DOI:** <https://doi.org/10.5169/seals-125761>

### **Nutzungsbedingungen**

Die ETH-Bibliothek ist die Anbieterin der digitalisierten Zeitschriften auf E-Periodica. Sie besitzt keine Urheberrechte an den Zeitschriften und ist nicht verantwortlich für deren Inhalte. Die Rechte liegen in der Regel bei den Herausgebern beziehungsweise den externen Rechteinhabern. Das Veröffentlichen von Bildern in Print- und Online-Publikationen sowie auf Social Media-Kanälen oder Webseiten ist nur mit vorheriger Genehmigung der Rechteinhaber erlaubt. [Mehr erfahren](#)

### **Conditions d'utilisation**

L'ETH Library est le fournisseur des revues numérisées. Elle ne détient aucun droit d'auteur sur les revues et n'est pas responsable de leur contenu. En règle générale, les droits sont détenus par les éditeurs ou les détenteurs de droits externes. La reproduction d'images dans des publications imprimées ou en ligne ainsi que sur des canaux de médias sociaux ou des sites web n'est autorisée qu'avec l'accord préalable des détenteurs des droits. [En savoir plus](#)

### **Terms of use**

The ETH Library is the provider of the digitised journals. It does not own any copyrights to the journals and is not responsible for their content. The rights usually lie with the publishers or the external rights holders. Publishing images in print and online publications, as well as on social media channels or websites, is only permitted with the prior consent of the rights holders. [Find out more](#)

**Download PDF:** 16.04.2026

**ETH-Bibliothek Zürich, E-Periodica, <https://www.e-periodica.ch>**

# Immeuble de la S.I. Allos F S.A., route de Genève à Lausanne

Architecte: Jean-Pierre Cahen, FAS-SIA

35

Cet immeuble est situé à partir de la route de Genève à Lausanne à l'entrée ouest de la ville, à côté de la gare de Sébeillon.

## Organisation de l'immeuble

L'immeuble compte onze étages, dont sept situés au-dessus du niveau de la route de Genève sont des étages locatifs. Au-dessous du niveau de la route de Genève est situé un ensemble de locaux commerciaux allant du rez-de-chaussée au niveau de la plate-forme de la gare de Sébeillon.

Le rez-de-chaussée comprend pour sa part, au nord, des locaux commerciaux, magasins, bar à café, station-service, etc., et, au sud, des bureaux. Des niveaux inférieurs contiennent des bureaux et des entrepôts dont certains avec un quai de chargement.

## Circulations

Les accès de l'immeuble pour les appartements et les bureaux se trouvent sur la route de Genève.

Il y a trois entrées et trois cages d'escaliers avec ascenseurs.

L'accès aux entrepôts et aux garages se fait par le niveau de la gare de Sébeillon et la distribution intérieure est assurée par un monte-charge qui part du quai de chargement.

## Appartements

L'immeuble contient 21 appartements à 1 pièce,  
14 appartements à 2 pièces,  
14 appartements à 3 pièces,  
21 appartements à 4 pièces.

Le prix de ces appartements est d'environ 100 fr. la pièce par mois. Les grands appartements sont traversants. Tous les appartements ont une terrasse assez importante devant la pièce de séjour. Les cuisines débouchent sur un coin à manger. Celui-ci est en liaison avec la pièce de séjour dont il est séparé par une grande paroi coulissante. Les cuisines ont toutes accès au balcon-terrasse.

## Construction

Le gros œuvre du bâtiment est en béton armé, soit dalles pleines et piliers en béton armé. Les murs intérieurs sont en plots de ciment et galandages de terre cuite.

Du point de vue de la construction, de manière générale traditionnelle, il est intéressant de relever l'application d'une façade rideau d'une conception simple et relativement peu coûteuse.

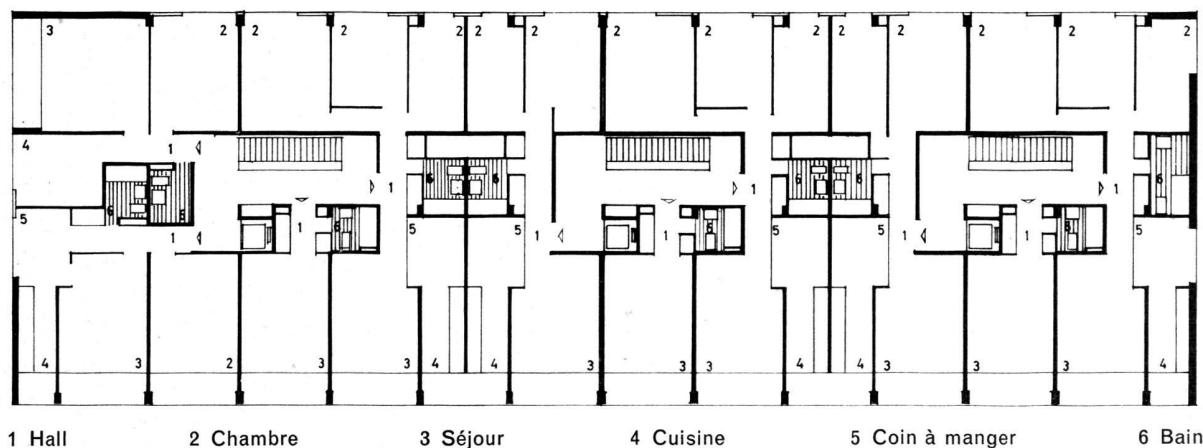
Il était initialement prévu que les contre-cœurs et les parties pleines de la façade seraient revêtus en Eternit, mais, pour différentes raisons, des panneaux de verre noir ont été choisis.

Les parties pleines des façades pignon sont en béton apparent, brut de décoffrage.

Le cube de l'immeuble est d'environ 27 000 m<sup>3</sup> et le coût de construction de 186 fr. le mètre cube.

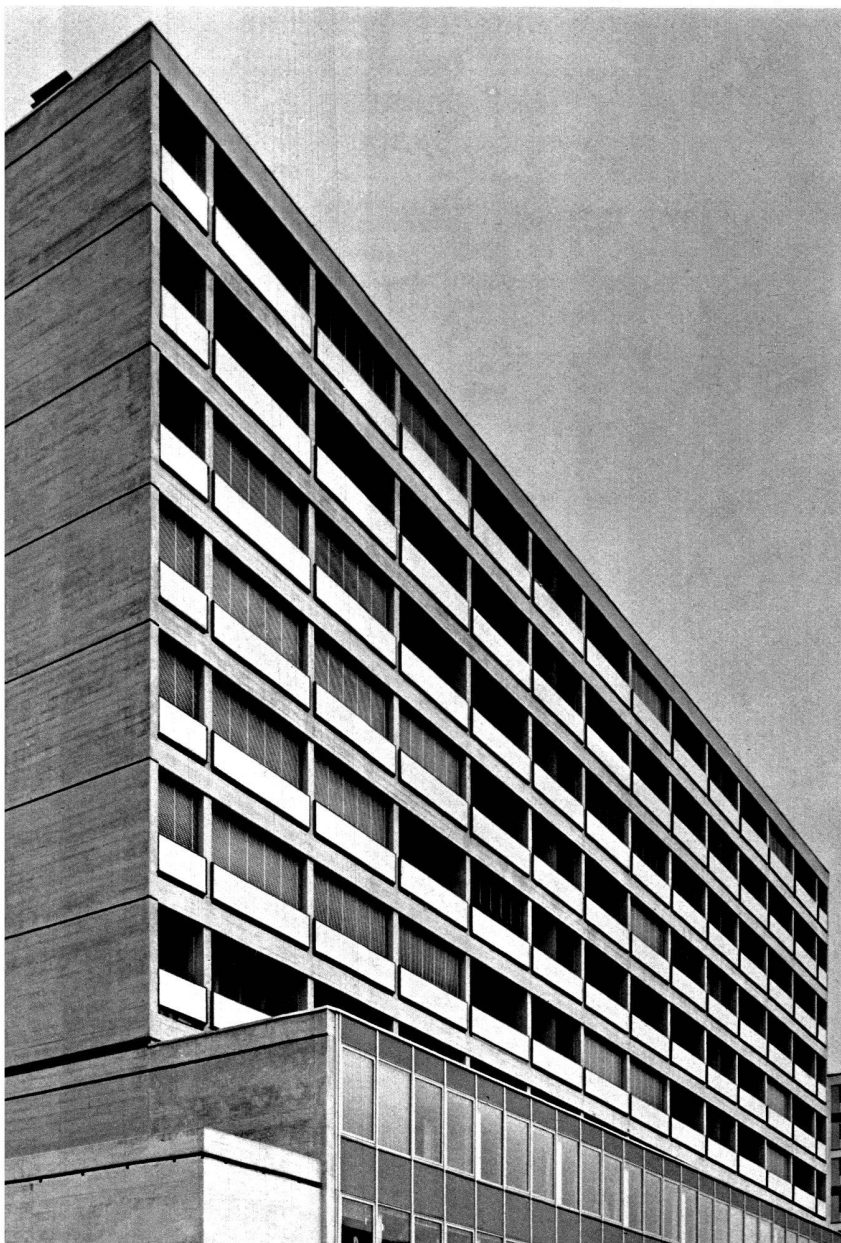
Si l'on tient compte du fait de la complexité organique de cet immeuble, étant donné que tous les vitrages de la façade rideau sont des vitrages métalliques coulissants et que les revêtements sont en verre, ce prix, relativement peu élevé, confirme qu'il n'est pas exclu d'adapter à des immeubles locatifs la technique de la façade rideau, habituellement réservée aux ensembles commerciaux.

Plan de l'étage: 1 : 300





Immeuble de la S.I. Allos F S.A.



Architecte: J.-P. Cahen, FAS - SIA, Lausanne

