

Zeitschrift: Habitation : revue trimestrielle de la section romande de l'Association Suisse pour l'Habitat

Herausgeber: Société de communication de l'habitat social

Band: 36 (1964)

Heft: 5

Artikel: Réalisations récentes en URSS

Autor: [s.n.]

DOI: <https://doi.org/10.5169/seals-125594>

Nutzungsbedingungen

Die ETH-Bibliothek ist die Anbieterin der digitalisierten Zeitschriften auf E-Periodica. Sie besitzt keine Urheberrechte an den Zeitschriften und ist nicht verantwortlich für deren Inhalte. Die Rechte liegen in der Regel bei den Herausgebern beziehungsweise den externen Rechteinhabern. Das Veröffentlichen von Bildern in Print- und Online-Publikationen sowie auf Social Media-Kanälen oder Webseiten ist nur mit vorheriger Genehmigung der Rechteinhaber erlaubt. [Mehr erfahren](#)

Conditions d'utilisation

L'ETH Library est le fournisseur des revues numérisées. Elle ne détient aucun droit d'auteur sur les revues et n'est pas responsable de leur contenu. En règle générale, les droits sont détenus par les éditeurs ou les détenteurs de droits externes. La reproduction d'images dans des publications imprimées ou en ligne ainsi que sur des canaux de médias sociaux ou des sites web n'est autorisée qu'avec l'accord préalable des détenteurs des droits. [En savoir plus](#)

Terms of use

The ETH Library is the provider of the digitised journals. It does not own any copyrights to the journals and is not responsible for their content. The rights usually lie with the publishers or the external rights holders. Publishing images in print and online publications, as well as on social media channels or websites, is only permitted with the prior consent of the rights holders. [Find out more](#)

Download PDF: 25.04.2026

ETH-Bibliothek Zürich, E-Periodica, <https://www.e-periodica.ch>

Quoique la plupart des renseignements aient été fournis par Copenhague, il sera possible dans la majorité des cas d'appliquer directement à des conditions rencontrées ailleurs l'expérience acquise dans cette ville.

En ce qui concerne la décision elle-même de savoir si un logement ou la totalité d'un bâtiment doit ou non être «condamné», il serait très utile de pouvoir disposer d'une description systématique des défauts des bâtiments ou des locaux. Le manuel indique en détail comment fournir une telle description en remplissant un cadre donné. En utilisant le même cadre pour les divers bâtiments, on assure la plus grande uniformité possible, tant du point de vue des descriptions des bâtiments qu'en ce qui concerne les décisions prises par les administrations. Le fait que les documents de «condamnation» doivent contenir un exposé clair des raisons des décisions n'est pas seulement important en ce qu'ils constituent aussi des pièces à montrer comme explication au propriétaire sur qui tombe le fardeau des ordres donnés, mais il est aussi d'une importance primordiale pour le travail ultérieur de suppression des taudis et de rénovation des zones visées, puisque certaines mesures, par exemple l'enlèvement d'un bâtiment situé sur un terrain voisin trop proche de la maison «condamnée», peuvent, en totalité ou en partie, faire disparaître les motifs de cette «condamnation».

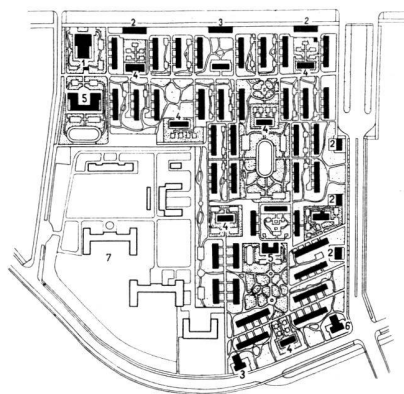
En ce qui concerne les bâtiments «condamnés» dans une zone de suppression de taudis, il reste le fait que les bâtiments ne peuvent être conservés que lorsque les raisons de leur «condamnation» ont été éliminées par des mesures appropriées. Une étude sur des problèmes de cette nature a été récemment publiée dans le rapport annuel pour 1961 du Comité de «condamnation» de Copenhague.

L'Institut de recherches du bâtiment estime qu'on a besoin de directives en ce qui concerne les travaux dans ce domaine et il espère que le manuel satisfera un besoin ressenti depuis longtemps dans les travaux relatifs aux problèmes sociaux liés à l'habitat de basse qualité dans les vieux quartiers.

Extrait et traduit du «Statens Byggeforskningsinstitut», SBI – Rapport 48, I Kommission Hos Teknisk Forlag, Copenhague, 1963.

A qui compare les illustrations de ces pages avec les ensembles moroses auxquels l'URSS nous avait habitués, le doute n'est plus permis: un tournant marque aujourd'hui l'architecture des pays socialistes.

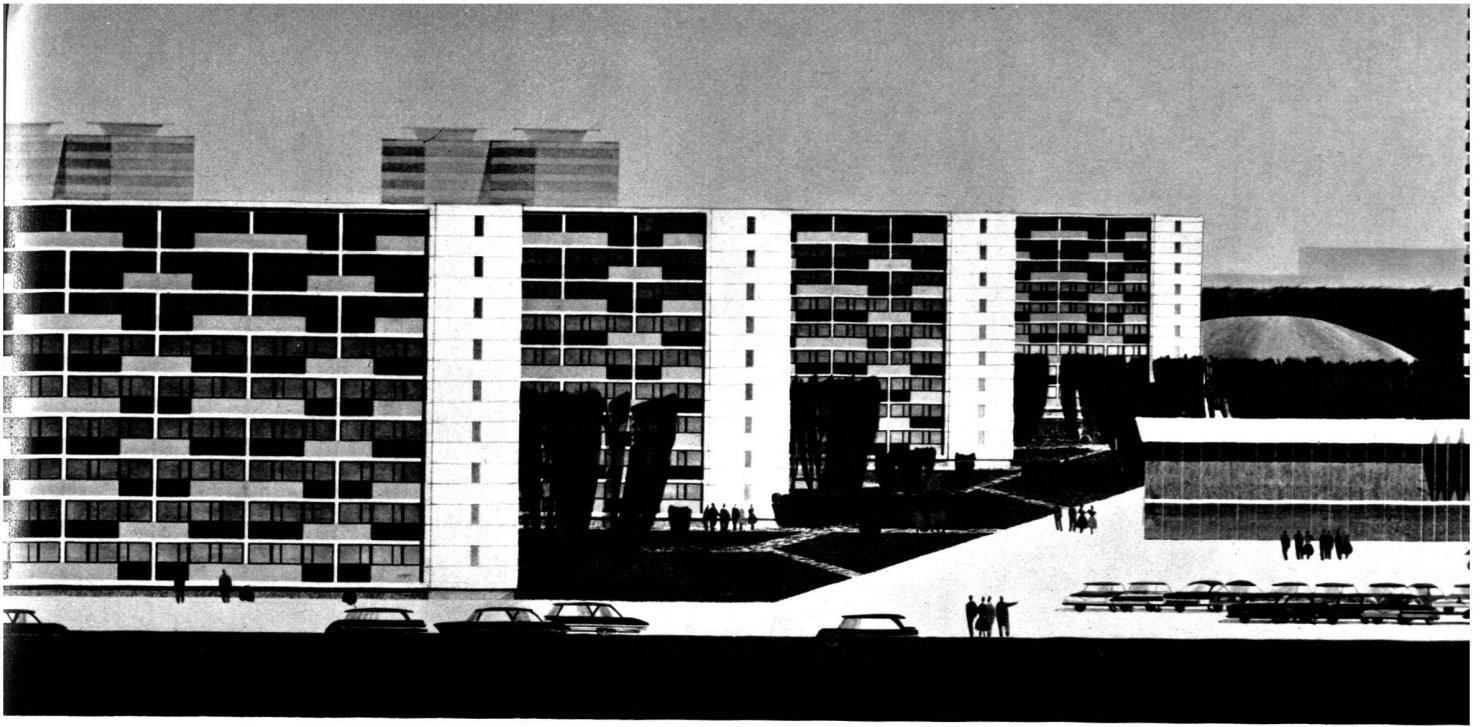
Réservez pour plus tard le panorama d'ensemble de cette évolution qui n'est encore qu'à ses débuts, mais saluons-la avec soulagement et surtout, osons nous en féliciter. Rappelons-nous nos difficiles discussions avec les architectes soviétiques lors des premiers congrès de l'UIA, en 1948, 1951, 1953... notre stupéfaction devant leurs conceptions puériles. Rappelons que notre ami Pierre Vago demanda un jour devant nous à Nikita Khroutchev qui recevait le Comité exécutif de l'UIA dans son bureau du Kremlin pourquoi l'architecture du premier pays socialiste était si peu socialiste. Etouffés sous le fatras des plus discutables vestiges académiques, les architectes de 1950 suivaient des mots d'ordre et entassaient les chapiteaux les uns sur les autres. Rappelons que les architectes occidentaux qui établirent les premiers et pénibles contacts avec leurs confrères soviétiques sont pour beaucoup dans l'éveil qu'on signale aujourd'hui. Peut-être sera-ce là la plus évidente réussite de l'Union internationale des architectes. Ce n'est pas sans intérêt!



Moscou

Khorochovo Mnevnika, 1 lot 75

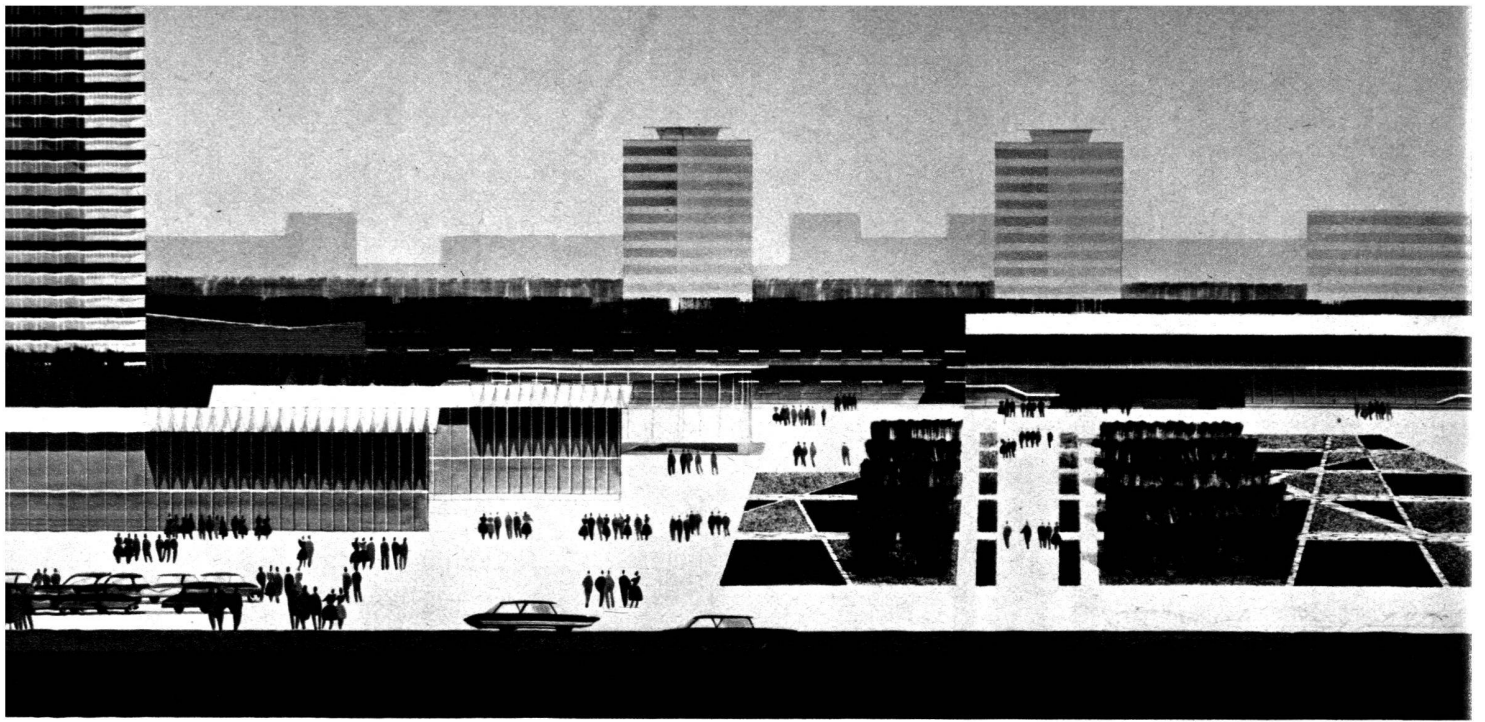
- 1 Maison de la culture
- 2 Magasins d'alimentation
- 3 Restaurants
- 4 Etablissement de puériculture
- 5 Ecoles
- 6 Services
- 7 Terrain réservé pour un établissement de cure



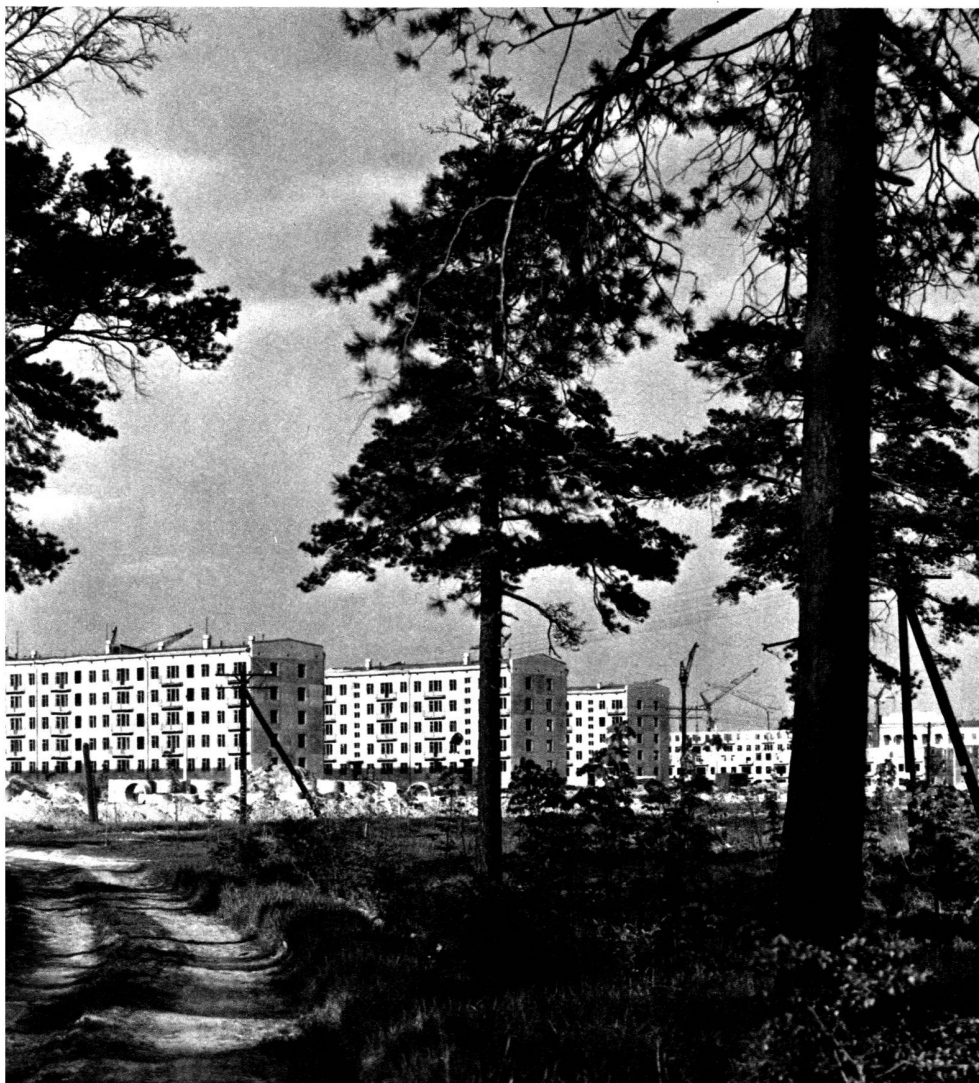
Projets et réalisations soviétiques récentes

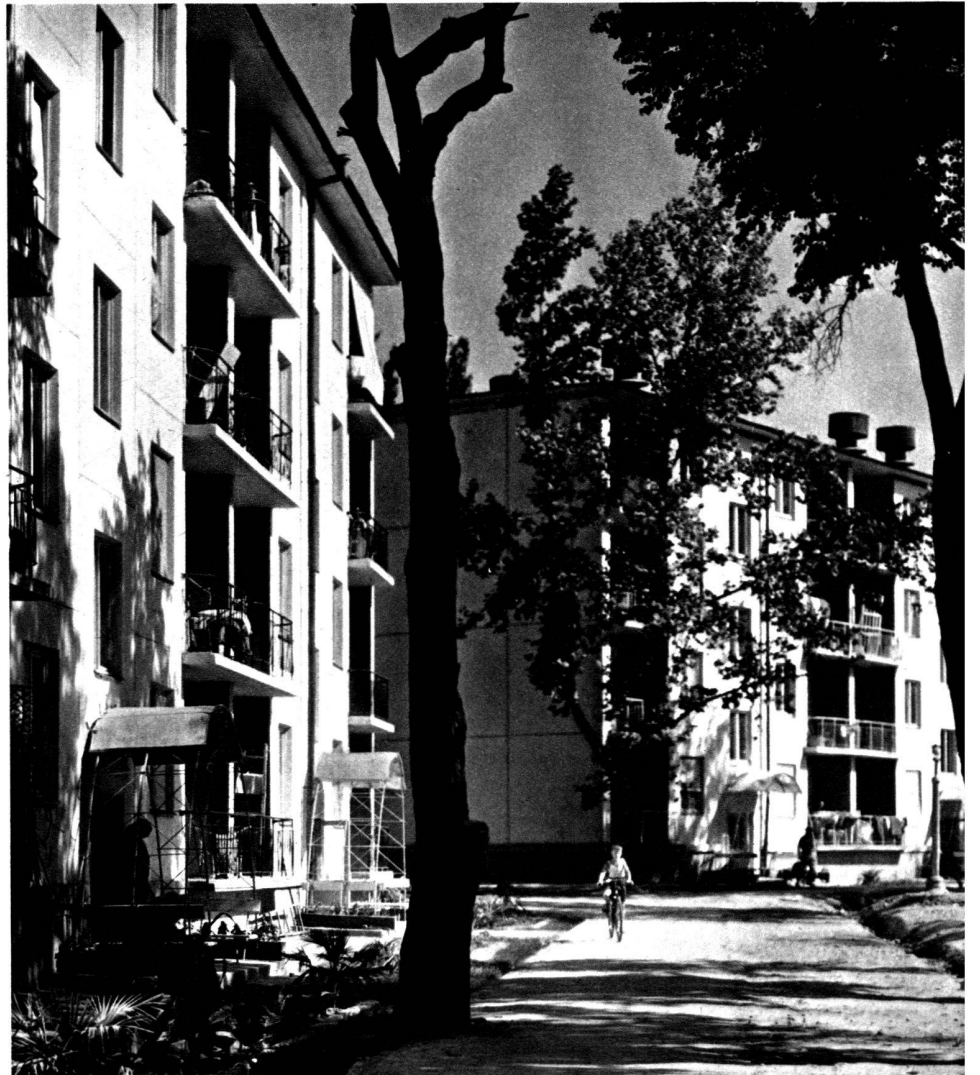
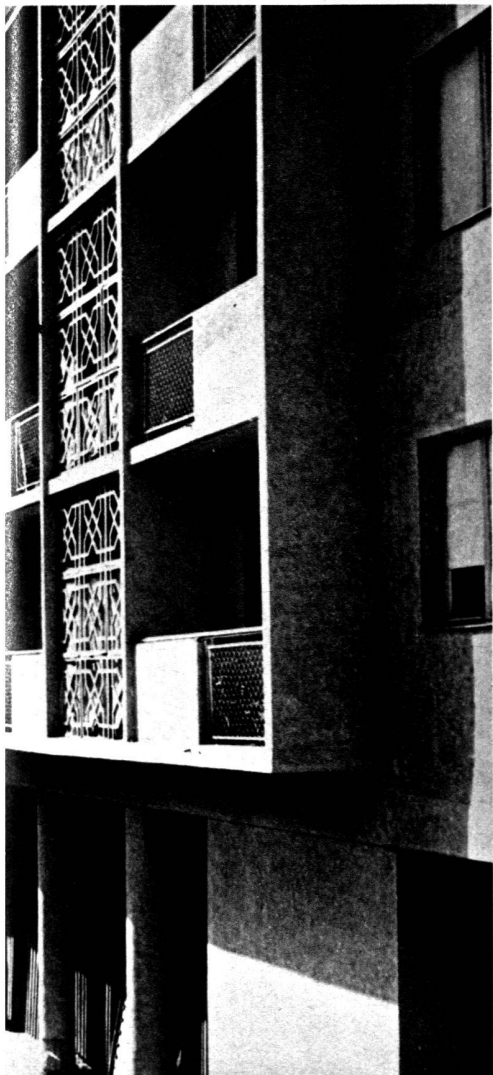
Dans le haut de cette page: projet de quartier résidentiel expérimental à Moscou;
ci-dessous: ville satellite de Krioukovo, Moscou; immeubles résidentiels en panneaux de grande dimension

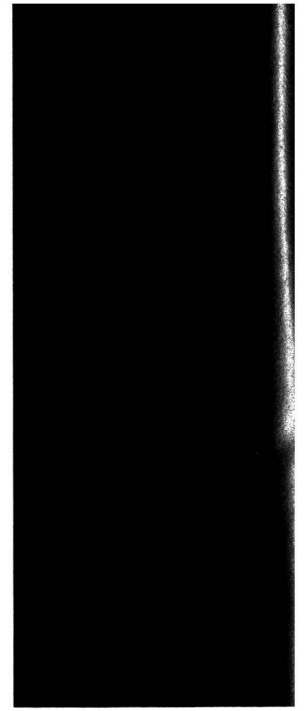
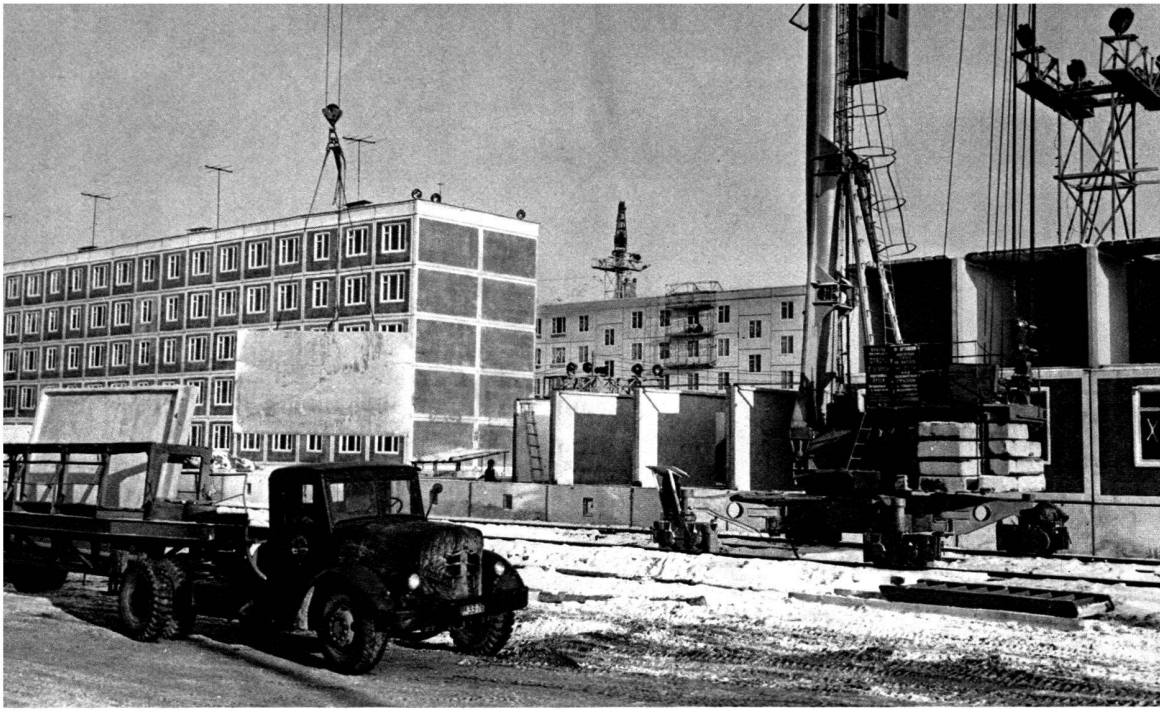




Dans le haut de ces pages: projet de quartier résidentiel expérimental à Moscou;
ci-dessous, de gauche à droite:
Moscou, Novye Kouzminky, vue d'ensemble des chantiers;
Douchambé, immeuble d'habitation sur le boulevard Lénine;
Tachkent, quartier résidentiel Tchilansar

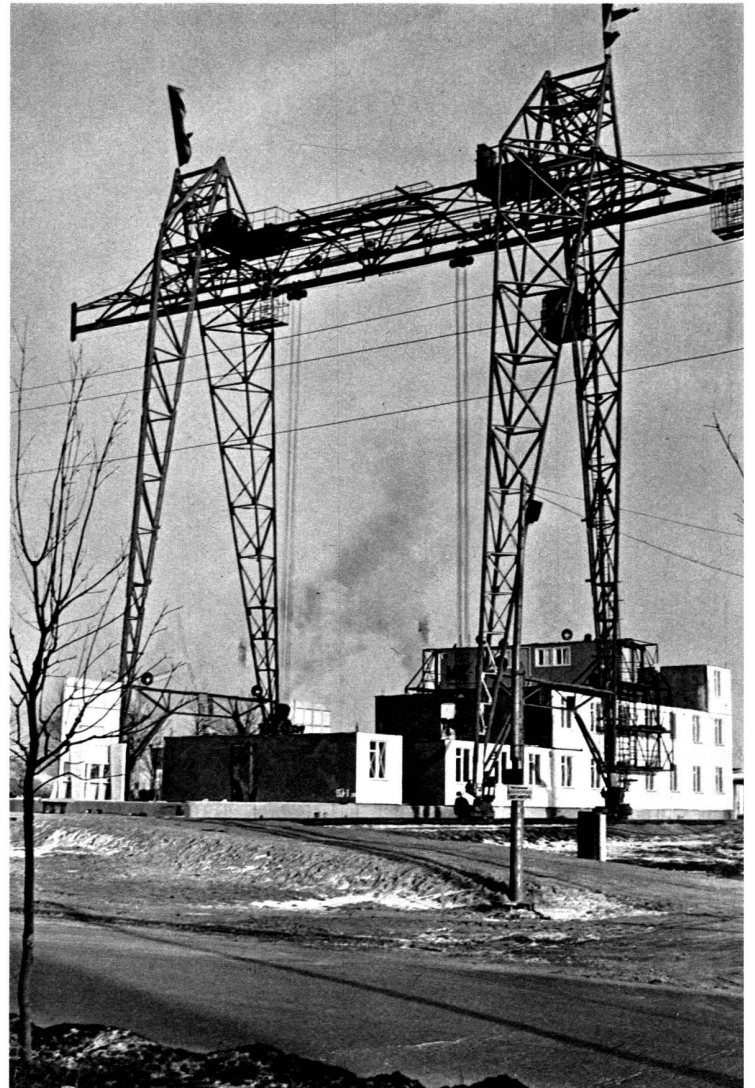
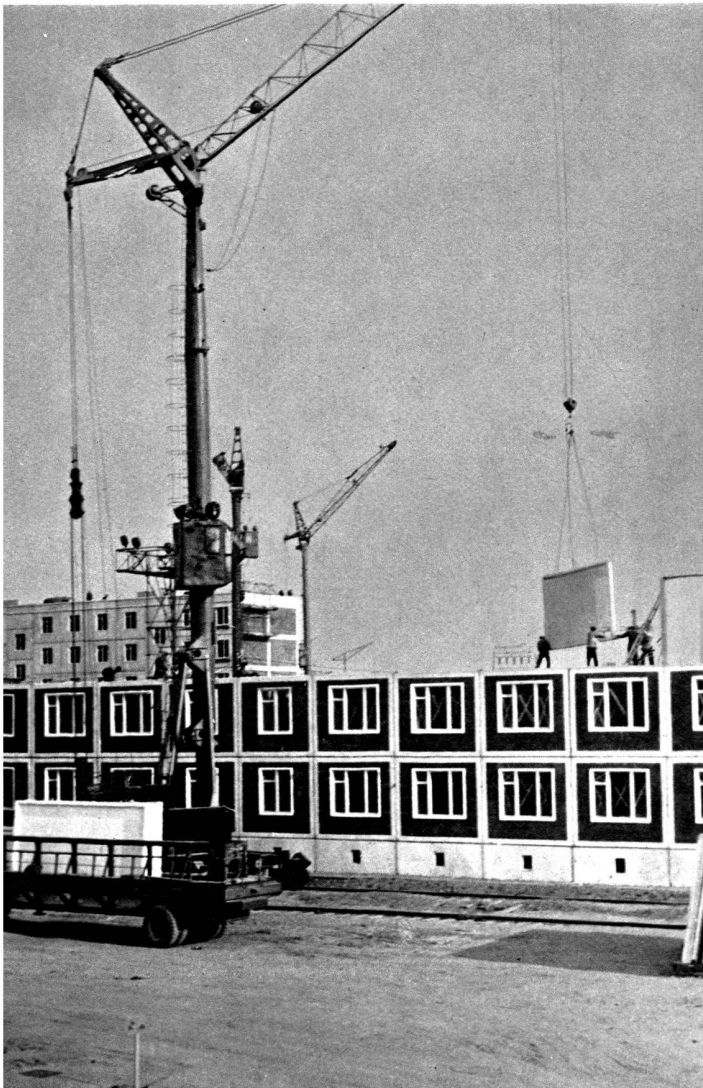


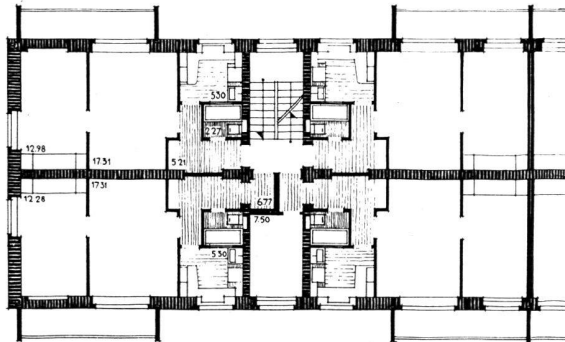




La préfabrication lourde en URSS

Ces photos montrent divers systèmes parmi les plus récemment mis au point: ci-dessus et ci-dessous, à gauche: un montage d'éléments de grandes dimensions directement depuis le véhicule transporteur; ci-dessous à droite: montage d'un immeuble en éléments de logements





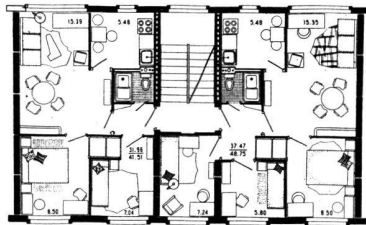
Vilna

Cellule de tête

4 logements de 2 et 3 pièces

Surface habitable des logements: 2 pièces 30,4 m²
3 pièces 37,8 m²

Echelle 1:300



Leningrad

Cellule type d'un immeuble à 5 niveaux

2 logements de 3 et 4 pièces

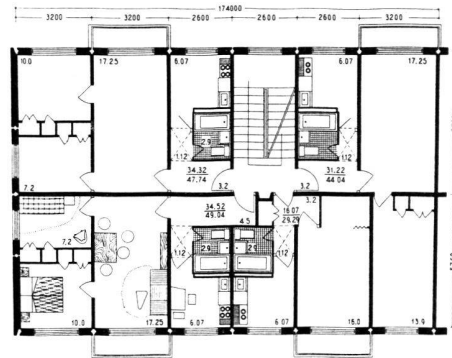
Surface habitable des logements: 3 pièces 32 m²
4 pièces 37,5 m²

Echelle 1:300

Les plans

A dire vrai, l'examen des plans que nous reproduisons ne nous satisfait pas encore. Nous avons lutté et nous continuerons de lutter pour que l'orientation des logements soit l'exigence essentielle d'un plan. Cela sous-entend des logements orientés normalement sur deux façades opposées ou, à la rigueur adjacentes. Or, des plans ci-contre, qui, bien que pris au hasard soit assez représentatifs des tendances, il en est, sur vingt-deux,

sept seulement qui soient «traversants» et quatre qui soient sur un angle d'édifices; les onze autres, soit la moitié n'ont d'orientation que sur une seule façade et rien ne prouve que cette façade sera ensoleillée. Il est même possible de déceler des logements qui – quelle que soit la position du bâtiment par rapport aux quatre points cardinaux – auront toutes les chances d'être au nord!

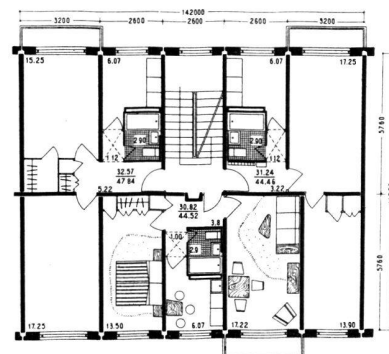


Plan type

Cellule de tête comprenant 4 logements de 1, 2 et 3 pièces

Surface habitable des logements: 1 pièce 16,07 m²
2 pièces 31,22 m²
3 pièces 34,52 m²

Echelle 1:300

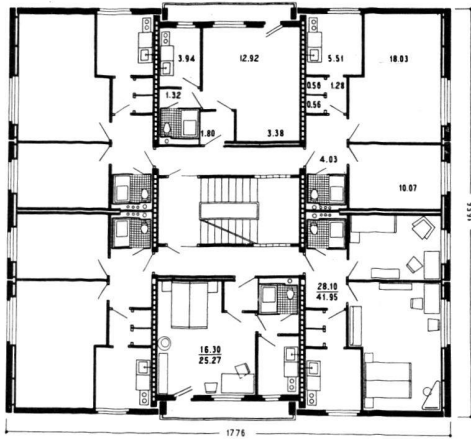


Plan type

Cellule normale comprenant 3 logements de 2 pièces

Surface habitable des logements: 30,82 m²
31,24 m²
32,57 m²

Echelle 1:300



Leningrad

Cellule type comprenant 6 logements de 1 et 2 pièces

Surface habitable d'un logement: 1 pièce 16,36 m²
2 pièces 28,1 m²

Echelle 1:300

Cette question d'orientation n'est pas la seule lacune des plans. Leur exiguïté est générale; les dimensions des pièces sont souvent faibles. De plus, les solutions choisies pour les salles de bains – en fait la disposition est presque partout la même – montrent la même faiblesse: la porte de la salle de bains est à côté de la porte d'entrée, souvent très loin des chambres.

D'autres critiques pourraient être formulées, mais l'impression dominante est malgré tout celle d'un réel progrès. Les plans en préparation sont d'ailleurs nettement meilleurs que ceux de ces quelques réalisations.

Préfabrication

L'ampleur des programmes est telle en URSS que les techniques de préfabrication peuvent s'y déployer dans toute leur ampleur; les vues ci-contre ne sont qu'un rappel des systèmes déjà connus. On remarquera tout particulièrement le montage d'un immeuble en éléments de toute la profondeur de l'immeuble et l'imposante grue de chantier que le système nécessite.

Il va de soi que de telles techniques ne sont en aucune manière adaptées à nos conditions helvétiques, essentiellement différentes. Il n'en est pas moins intéressant d'en avoir connaissance.



Nijni-Taguil

Cellule type

3 logements de 1, 2 et 3 pièces

Surface habitable des logements: 1 pièce 16,5 m²
3 pièces 42,4 m²

Echelle 1:300