

Zeitschrift: Habitation : revue trimestrielle de la section romande de l'Association Suisse pour l'Habitat

Herausgeber: Société de communication de l'habitat social

Band: 36 (1964)

Heft: 12

Artikel: Cité résidentielle à Bienne-Mâche : architecte Walter Niehus, FAS-SIA

Autor: Niehus, Walter

DOI: <https://doi.org/10.5169/seals-125703>

Nutzungsbedingungen

Die ETH-Bibliothek ist die Anbieterin der digitalisierten Zeitschriften auf E-Periodica. Sie besitzt keine Urheberrechte an den Zeitschriften und ist nicht verantwortlich für deren Inhalte. Die Rechte liegen in der Regel bei den Herausgebern beziehungsweise den externen Rechteinhabern. Das Veröffentlichen von Bildern in Print- und Online-Publikationen sowie auf Social Media-Kanälen oder Webseiten ist nur mit vorheriger Genehmigung der Rechteinhaber erlaubt. [Mehr erfahren](#)

Conditions d'utilisation

L'ETH Library est le fournisseur des revues numérisées. Elle ne détient aucun droit d'auteur sur les revues et n'est pas responsable de leur contenu. En règle générale, les droits sont détenus par les éditeurs ou les détenteurs de droits externes. La reproduction d'images dans des publications imprimées ou en ligne ainsi que sur des canaux de médias sociaux ou des sites web n'est autorisée qu'avec l'accord préalable des détenteurs des droits. [En savoir plus](#)

Terms of use

The ETH Library is the provider of the digitised journals. It does not own any copyrights to the journals and is not responsible for their content. The rights usually lie with the publishers or the external rights holders. Publishing images in print and online publications, as well as on social media channels or websites, is only permitted with the prior consent of the rights holders. [Find out more](#)

Download PDF: 04.02.2026

ETH-Bibliothek Zürich, E-Periodica, <https://www.e-periodica.ch>

Cité résidentielle à Bienne-Mâche

Architecte: Walter Niehus, FAS-SIA, Zurich.

Collaborateurs: G. Albisetti, B. Davi.

24

La possession d'un vaste terrain de 36 000 m² à Bienne-Mâche (Biel-Mett) a donné à la Société Jurintra SA, à Zurich, l'occasion d'ouvrir un vaste concours entre huit architectes invités pour rechercher la meilleure solution en vue de la réalisation d'une cité résidentielle. Il s'agissait d'un quartier d'une densité élevée puisqu'elle devait correspondre à l'indice d'utilisation de 1,35, justifié par une situation aux confins de la ville, dans un quartier déjà bâti d'une façon uniformément basse. Un petit centre d'approvisionnement et une école maternelle étaient prévus; un garage était demandé pour quatre habitations; le réseau des routes de desserte devait être à la charge du maître de l'ouvrage.

Le projet exécuté comporte deux blocs à neuf niveaux habitables, un immeuble long de huit niveaux à la partie nord, se réduisant vers le sud à cinq niveaux, tous érigés en bordure du terrain, laissant ainsi un vaste espace libre ouvert vers le sud sur la forêt existante. Dans la grande diagonale de cette aire verte sont construites trois tours de seize niveaux disposées de manière à partager la zone verte en espaces ordonnés entre eux. Entre les tours et les bâtiments longs, dont les ailes dessinent des lignes brisées, s'établit une relation agréable qui crée des volumes animés.

Pour celui qui parcourt les allées de cet ensemble, les perspectives changent à chaque instant. Les grands murs des habitations sont ramenés à l'échelle humaine par le rythme coloré des balcons. Le trafic automobile est maintenu à l'extérieur des habitations. Les espaces libres ne servent qu'aux délasséments et aux jeux. Les boutiques

sont à l'angle du terrain le plus rapproché de la ville. Un grand garage souterrain abrite environ cent voitures. Cette cité est aujourd'hui achevée. Le jardin d'enfants est en construction avec des locaux de bricolage pour les habitants du quartier. L'ensemble se terminera par un immeuble à deux niveaux, à galerie de circulation, abritant de petits logements.

Les plans

Les deux blocs normaux sont orientés est-ouest et tous les logements sont traversants. Un immeuble est plein sud. Les tours de seize niveaux sont dirigées vers le sud mais le plan est combiné de telle manière que tous les logements ont le soleil aussi bien le matin que le soir.

La construction

Les tours comme les autres immeubles sont en maçonnerie à double paroi: à l'intérieur, un mur de brique porteur de 15 cm.; à l'extérieur, un mur isolant de 12 cm.; entre deux, 2 cm. de laine minérale. Ainsi sont fortement éliminés les inconvénients résultant des changements de température ou de l'humidité, pour autant que les deux parois soient rigoureusement séparées l'une de l'autre. La paroi extérieure est cependant reliée au plancher de chaque étage par de fines platines d'acier chromé.

L'architecte.

**Situation
de Mâche (Mett)
dans la ville de Bienne**

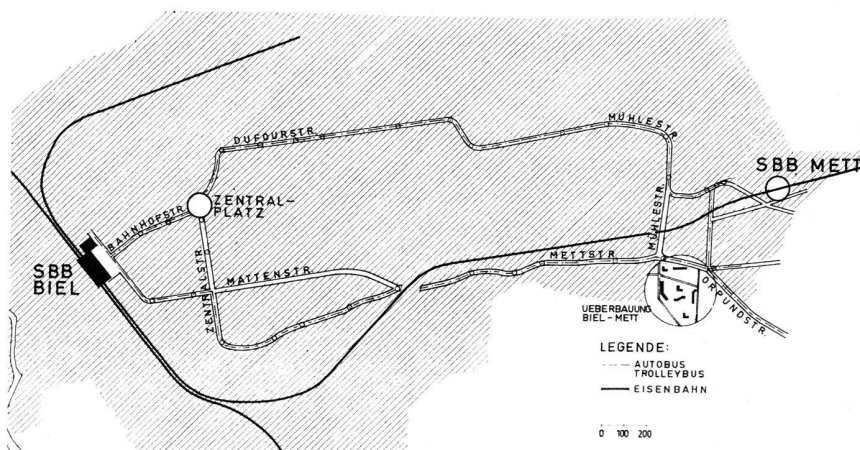




Photo E. Ehrbar, Bienne

Cité d'habitation à Bienne-Mâche 1958-1962

Architecte:
Walter Niehus,
FAS - SIA, Zurich.
Collaborateurs:
G. Albisetti et B. Davi

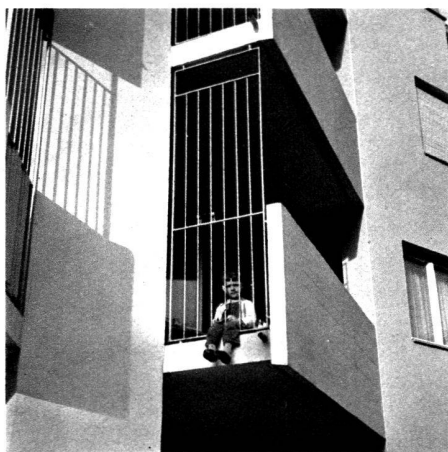


Photo Swissair SA, Zurich





Vues vers l'est

Photos Bernhard Moosbrugger, Zurich





Vue vers le sud-est

Photo Bernhard Moosbrugger, Zurich



Photos Habitation

◀ Façades sur le parc





Vue vers le sud

Photos E. Ehrbar, Bienne, 1, 2 et Habitation, 3



Vues vers le nord

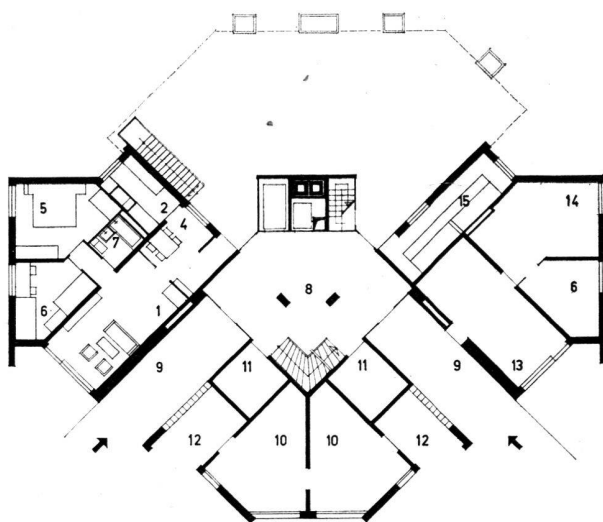


**Plan d'ensemble
de la cité
de Bienne-Mâche**
Echelle 1:2000

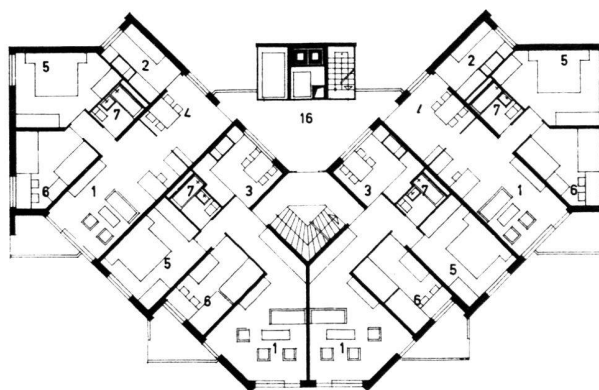


29

Tour de seize étages



- | | |
|---------------------|---------------------------|
| 1 Séjour | 9 Passage |
| 2 Cuisine | 10 Vélos |
| 3 Cuisine de séjour | 11 Voitures d'enfants |
| 4 Coin à manger | 12 Abri couvert |
| 5 Parents | 13 Bricolage |
| 6 Enfants | 14 Réunions |
| 7 Bains | 15 Compteurs |
| 8 Hall | 16 Galerie de circulation |



Plan au niveau de l'entrée
Echelle 1:330

Plan de l'étage courant
Echelle 1:330