

Zeitschrift: Habitation : revue trimestrielle de la section romande de l'Association Suisse pour l'Habitat

Herausgeber: Société de communication de l'habitat social

Band: 34 (1962)

Heft: 7

Artikel: Cité-Parc à Aigle : architecte Jean Serex

Autor: [s.n.]

DOI: <https://doi.org/10.5169/seals-125320>

Nutzungsbedingungen

Die ETH-Bibliothek ist die Anbieterin der digitalisierten Zeitschriften auf E-Periodica. Sie besitzt keine Urheberrechte an den Zeitschriften und ist nicht verantwortlich für deren Inhalte. Die Rechte liegen in der Regel bei den Herausgebern beziehungsweise den externen Rechteinhabern. Das Veröffentlichen von Bildern in Print- und Online-Publikationen sowie auf Social Media-Kanälen oder Webseiten ist nur mit vorheriger Genehmigung der Rechteinhaber erlaubt. [Mehr erfahren](#)

Conditions d'utilisation

L'ETH Library est le fournisseur des revues numérisées. Elle ne détient aucun droit d'auteur sur les revues et n'est pas responsable de leur contenu. En règle générale, les droits sont détenus par les éditeurs ou les détenteurs de droits externes. La reproduction d'images dans des publications imprimées ou en ligne ainsi que sur des canaux de médias sociaux ou des sites web n'est autorisée qu'avec l'accord préalable des détenteurs des droits. [En savoir plus](#)

Terms of use

The ETH Library is the provider of the digitised journals. It does not own any copyrights to the journals and is not responsible for their content. The rights usually lie with the publishers or the external rights holders. Publishing images in print and online publications, as well as on social media channels or websites, is only permitted with the prior consent of the rights holders. [Find out more](#)

Download PDF: 28.12.2025

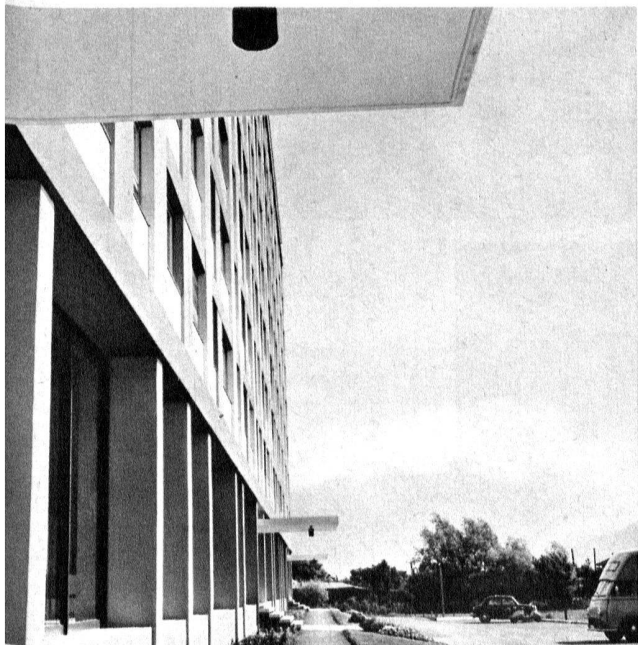
ETH-Bibliothek Zürich, E-Periodica, <https://www.e-periodica.ch>



Cité-Parc à Aigle

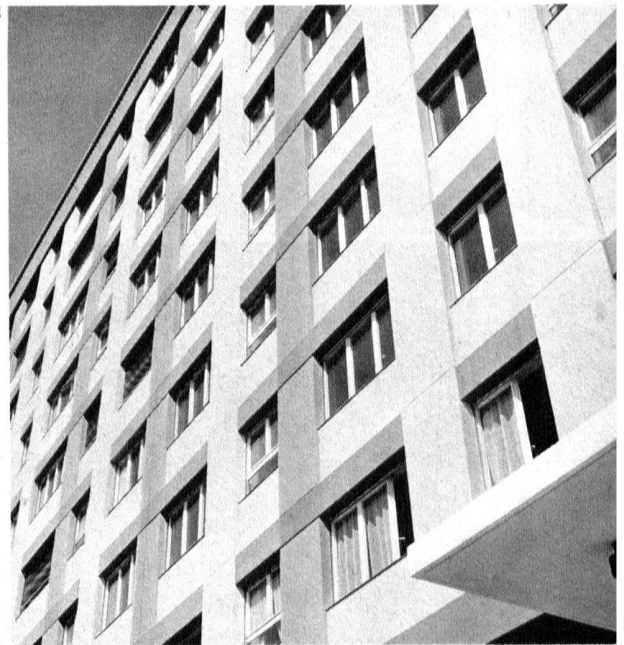
Jean Serex, architecte
à Morges

1 Photos H. Wyden, Lausanne



2

3



4

- 1 Hall d'entrée
- 2 Devant les entrées
- 3 Façade ouest
- 4 Hall d'entrée



Cité-Parc à Aigle

- 1 Entrée et séjour
- 2 Cuisine
- 3 Hall d'entrée vu de l'extérieur
- 4 Chambre d'enfant
- 5 Chambre des parents



Cité-Parc à Aigle

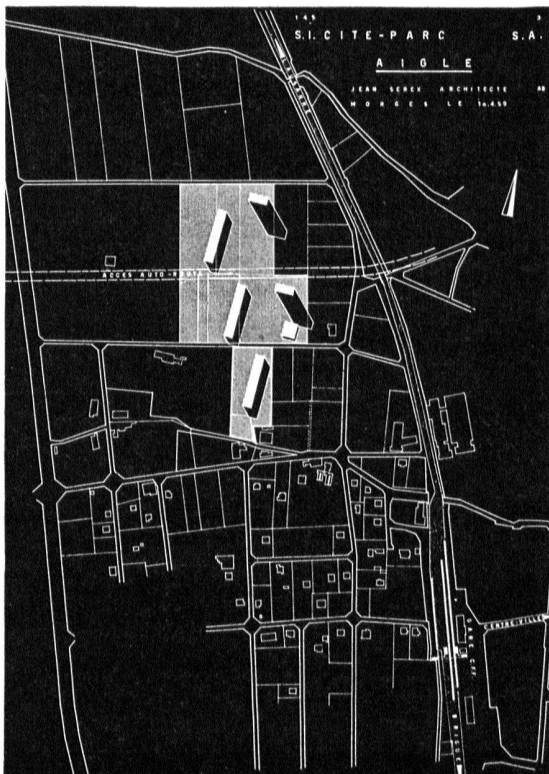
Jean Serex, architecte à Morges

21

Les appartements de Cité-Parc à Aigle ont tout le confort: trois ascenseurs, des dévaloirs, le chauffage central au mazout, des blocs ménagers comprenant: frigidaire, cumulus électrique, cuisinière électrique, antennes TV et UKW, etc. La buanderie est équipée de machines à laver automatiques et de séchoirs électriques. Un jardin d'enfants est aménagé avec engins de plein air, un solarium existe sur le toit en terrasse.

Appartements non traversants	Loyer mensuel	Finance de chauffage par mois
1 pièce	89.— à 103.—	10.—
2 pièces	120.— à 134.—	15.—
3 pièces	146.— à 160.—	18.—
Appartements traversants		
3 pièces	162.— à 176.—	20.50
4 pièces	183.— à 197.—	23.50

Garage à motos: 5 fr. par mois.



Hall d'entrée

Le hall d'entrée, long d'une centaine de mètres, s'ouvre par de larges baies sur la plaine du Rhône et les montagnes. Il est meublé et décoré. Des panneaux en animent le mur de fond (réalisation Albert Lapp). Un plafond en bois (réalisation Hoffmann-Leresche) accentue l'élément de confort, que soulignent des luminaires inédits (réalisation Lyfa, Copenhague).

A propos de mobilier et d'équipement

Le désaccord trop fréquent qu'il y a entre les efforts des architectes et le manque d'imagination des locataires dénature les données fondamentales du problème. Il est bon que ceux qui sont appelés à habiter des logements conçus selon des principes qui respectent l'air et la lumière, qui donnent cet air et cette lumière, sachent s'entourer de conseils judicieux. Les expositions multiples que notre pays offre sont autant de propositions où puiser des idées. Pendant longtemps, la profession d'architecte d'intérieur, ou d'ensemblier, a fait sourire. Il faut cependant convenir que c'est une profession qui rend de nombreux services, car elle pare au risque de mal meubler un intérieur charmant. Il y a même maintenant des «ensembliers de cuisine». Même les cuisines sont devenues jolies et coquettes. Et ce n'est que justice, car la ménagère doit y passer de nombreuses heures. Il ne faut pas qu'elles ne soient que pratiques, ces ravissantes cuisines, elles doivent également avoir leur personnalité. La couleur vient y jouer son rôle, la disposition des divers objets joint l'utile à l'agréable, l'équipement technique doit s'allier à un cadre bien imaginé, afin que le tout soit harmonieux. L'ensemblier de cuisine fait donc œuvre utile. Il est, dans le genre où il s'est spécialisé, un artiste. J'aime à croire qu'il est un gourmet, et je pense même qu'il doit l'être en son for intérieur, car celui qui n'a pas les papilles gustatives sensibles n'aura jamais aucun sens d'une cuisine confortable et pratique.

A.