

Zeitschrift: Habitation : revue trimestrielle de la section romande de l'Association Suisse pour l'Habitat

Herausgeber: Société de communication de l'habitat social

Band: 33 (1961)

Heft: 10

Artikel: Hirzenbach, le plus important ensemble résidentiel de Suisse (1955-1961) : architecte Adolf Wasserfallen FAS-SIA

Autor: [s.n.]

DOI: <https://doi.org/10.5169/seals-125198>

Nutzungsbedingungen

Die ETH-Bibliothek ist die Anbieterin der digitalisierten Zeitschriften auf E-Periodica. Sie besitzt keine Urheberrechte an den Zeitschriften und ist nicht verantwortlich für deren Inhalte. Die Rechte liegen in der Regel bei den Herausgebern beziehungsweise den externen Rechteinhabern. Das Veröffentlichen von Bildern in Print- und Online-Publikationen sowie auf Social Media-Kanälen oder Webseiten ist nur mit vorheriger Genehmigung der Rechteinhaber erlaubt. [Mehr erfahren](#)

Conditions d'utilisation

L'ETH Library est le fournisseur des revues numérisées. Elle ne détient aucun droit d'auteur sur les revues et n'est pas responsable de leur contenu. En règle générale, les droits sont détenus par les éditeurs ou les détenteurs de droits externes. La reproduction d'images dans des publications imprimées ou en ligne ainsi que sur des canaux de médias sociaux ou des sites web n'est autorisée qu'avec l'accord préalable des détenteurs des droits. [En savoir plus](#)

Terms of use

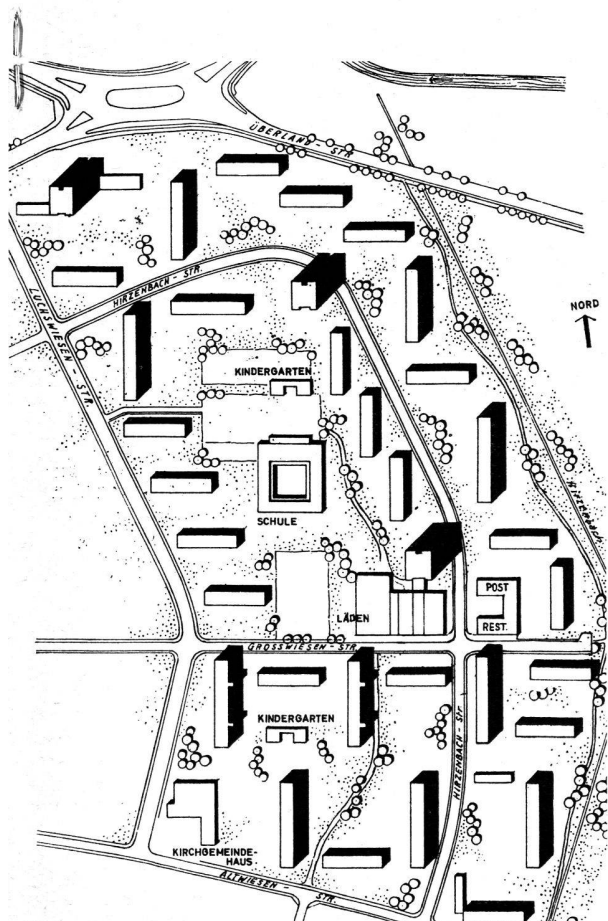
The ETH Library is the provider of the digitised journals. It does not own any copyrights to the journals and is not responsible for their content. The rights usually lie with the publishers or the external rights holders. Publishing images in print and online publications, as well as on social media channels or websites, is only permitted with the prior consent of the rights holders. [Find out more](#)

Download PDF: 24.04.2026

ETH-Bibliothek Zürich, E-Periodica, <https://www.e-periodica.ch>

Hirzenbach, le plus important ensemble résidentiel de Suisse (1955-1961)

Plan d'ensemble et coordination
des opérations: Adolf Wasserfallen, FAS-SIA,
architecte de la ville de Zurich



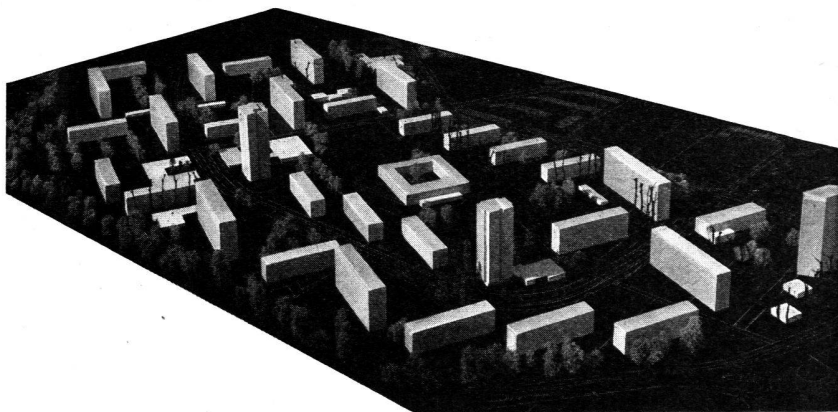
Plan de situation 1 : 5000

Lorsqu'en 1958, nous eûmes à présenter les meilleurs exemples de réalisations suisses (voir « Habitation », octobre 1958), c'est à l'ensemble de Hirzenbach (Zurich) que nous consacraâmes la plus large place.

La construction s'est poursuivie. Elle est dans sa phase d'achèvement. Il convient d'en reparler, car elle représente l'exemple typique de ce que nous pouvons raisonnablement ambitionner de réaliser en Suisse. Ce n'est pas, comme en d'autres pays, un ensemble entièrement conçu et construit par une seule équipe (nous pensons au beau quartier de Roehampton que nous présen-

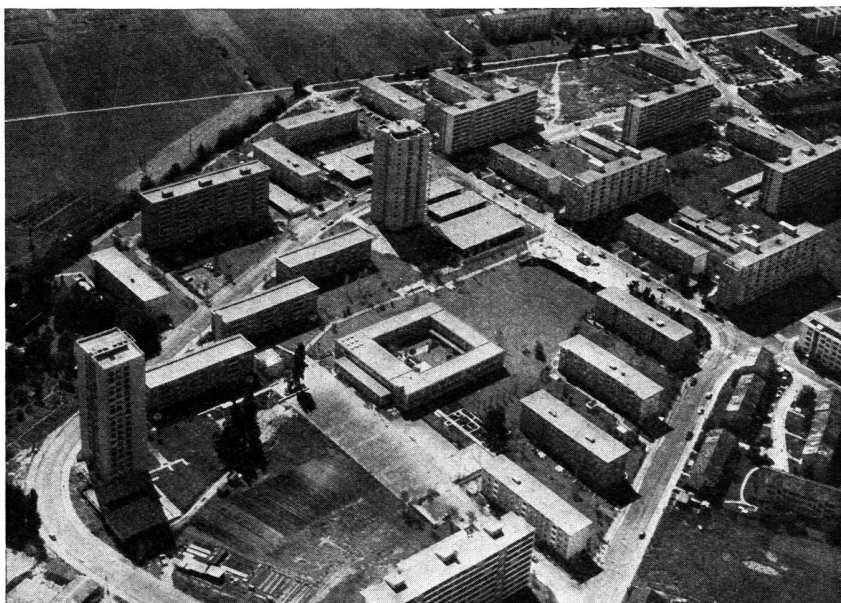


1 Vue à vol d'oiseau du quartier de Schwamendingen prise de l'ouest



2 L'aménagement d'ensemble en maquette

3 Vue à vol d'oiseau, prise du nord (1959)



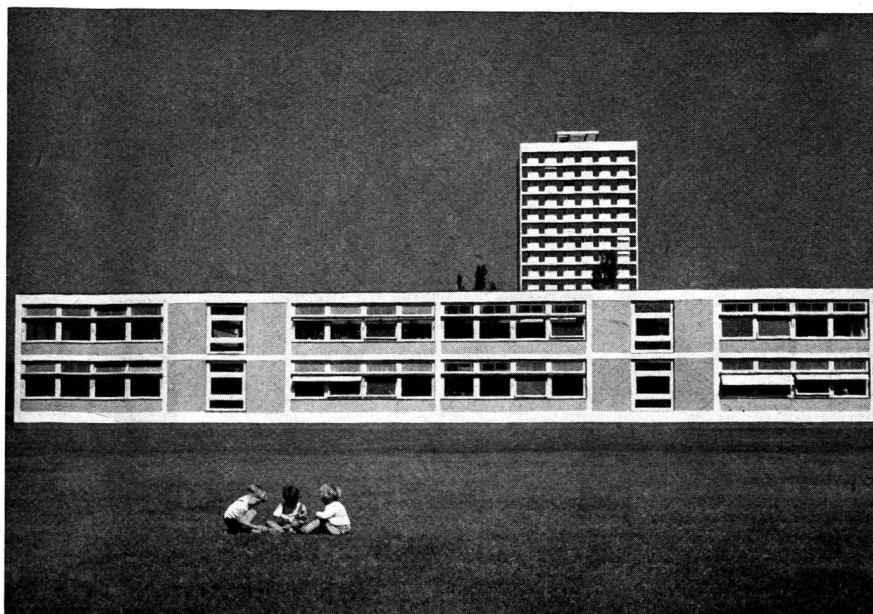


4 La nouvelle route d'accès au quartier Hirzenbach — La tour de l'arrière-plan a pour auteur R. Castelnuovo
(Les clichés de ces trois pages nous ont été obligeamment prêtés par «Werk»)

tions dans notre dernier numéro) ; ce n'est pas davantage un programme municipal comme celui de la Tscharnergut à Berne, réalisé sur des terrains municipaux sous l'experte direction d'un seul service. C'est au contraire la coordination réussie d'une série de réalisations particulières qui couraient le risque de sombrer dans le disparate auquel nous sommes habitués...

Les services de la ville de Zurich ont réussi là un patient travail de persuasion, gagnant les propriétaires et leurs architectes, les uns après les autres, à l'idée d'une exécution d'ensemble. L'unité a été recherchée tout d'abord dans le plan-masse, où les édifices hauts, moyens et bas sont habilement disposés les uns par rapport aux autres, dans le recours discipliné ensuite à des volumes cubiques, à des toits plats, à des coloris homogènes.

5 Centre scolaire (architecte : Ch. Steinmann)



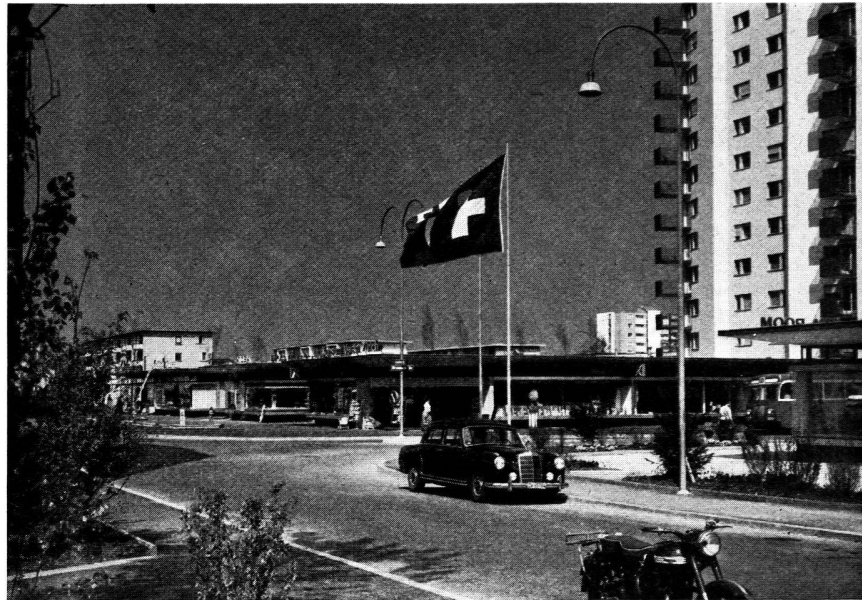
Ainsi, malgré la participation de nombreux architectes, l'harmonie est sauvegardée. Hirzenbach pourra servir d'exemple. JPV.

Les principales caractéristiques du quartier de Hirzenbach, Zurich

Surface bâtie	23 000 m ²
Surface des chaussées	15 000 m ²
Surface libre	142 000 m ²
Surface totale des terrains	180 000 m ²

Nombre des propriétaires : 21
 Surface habitable 130 000 m²
 Indice d'utilisation : 0,7
 Nombre total de logements : 1500
 (réalisés aujourd'hui : 1070)
 Nombre total d'habitants : 5000
 (nombre actuel : 3500)
 Densité à l'hectare : 275 hab/ha.
 Surface du centre commercial 2 400 m²
 Magasins projetés 300 m²
 Ecole et garderie d'enfants 2 700 m²
 Nombre total de places de stationnement : 270
 (réalisées aujourd'hui : 108)
 Nombre total de parkings couverts : 150
 (réalisés aujourd'hui : 92)
 Nombre d'étages : 1, 4, 5, 8, 9, 18, 19 étages.

7 Huit et quatre étages



6 Le centre des boutiques

Photos : 1, 3 Werner Friedli, Brüttisellen
 5 Wetter, Zurich
 2, 4, 6, 8 Häussler, Zurich
 7 F. Engesser, Zurich

8 Le «Grünhof» (Architecte: Jos. Beeler, Zurich)

