

Zeitschrift: Habitation : revue trimestrielle de la section romande de l'Association Suisse pour l'Habitat

Herausgeber: Société de communication de l'habitat social

Band: 33 (1961)

Heft: 9

Artikel: Alton Estate : une des meilleures réalisations de l'après-guerre

Autor: Vouga, J.-P.

DOI: <https://doi.org/10.5169/seals-125184>

Nutzungsbedingungen

Die ETH-Bibliothek ist die Anbieterin der digitalisierten Zeitschriften auf E-Periodica. Sie besitzt keine Urheberrechte an den Zeitschriften und ist nicht verantwortlich für deren Inhalte. Die Rechte liegen in der Regel bei den Herausgebern beziehungsweise den externen Rechteinhabern. Das Veröffentlichen von Bildern in Print- und Online-Publikationen sowie auf Social Media-Kanälen oder Webseiten ist nur mit vorheriger Genehmigung der Rechteinhaber erlaubt. [Mehr erfahren](#)

Conditions d'utilisation

L'ETH Library est le fournisseur des revues numérisées. Elle ne détient aucun droit d'auteur sur les revues et n'est pas responsable de leur contenu. En règle générale, les droits sont détenus par les éditeurs ou les détenteurs de droits externes. La reproduction d'images dans des publications imprimées ou en ligne ainsi que sur des canaux de médias sociaux ou des sites web n'est autorisée qu'avec l'accord préalable des détenteurs des droits. [En savoir plus](#)

Terms of use

The ETH Library is the provider of the digitised journals. It does not own any copyrights to the journals and is not responsible for their content. The rights usually lie with the publishers or the external rights holders. Publishing images in print and online publications, as well as on social media channels or websites, is only permitted with the prior consent of the rights holders. [Find out more](#)

Download PDF: 22.02.2026

ETH-Bibliothek Zürich, E-Periodica, <https://www.e-periodica.ch>

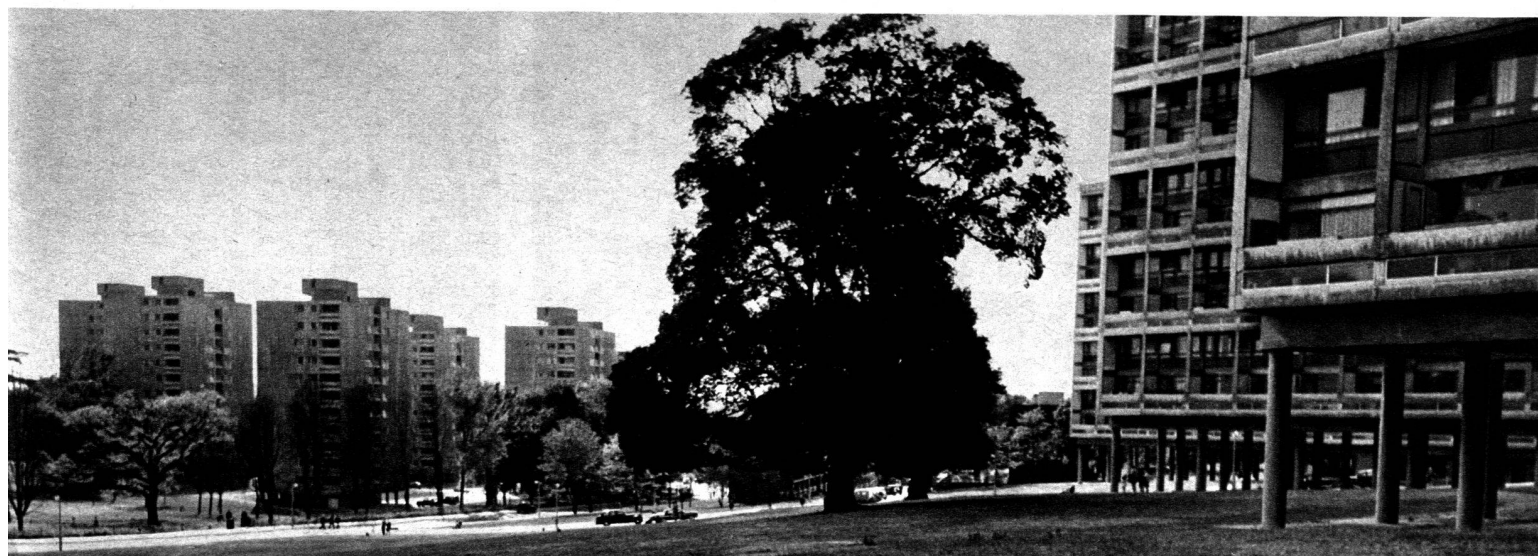


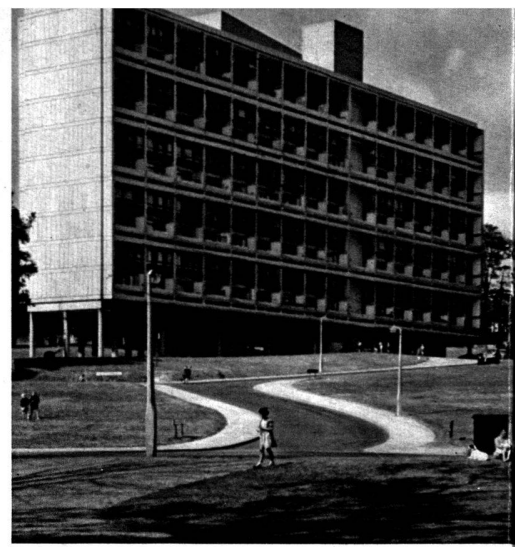
Alton Estate

Les réalisations
du London County Council

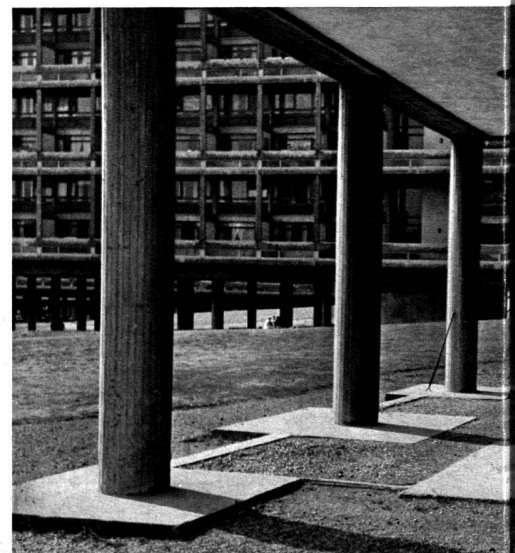


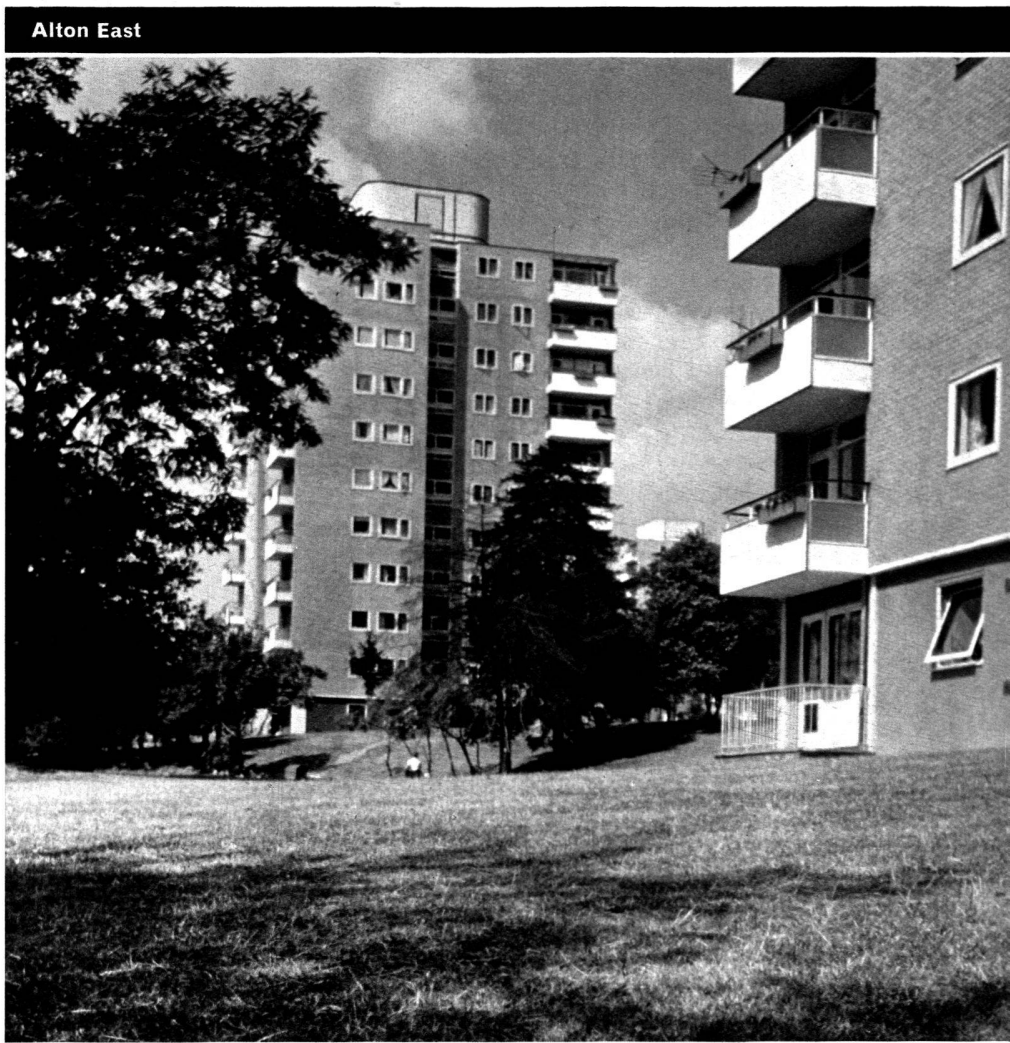
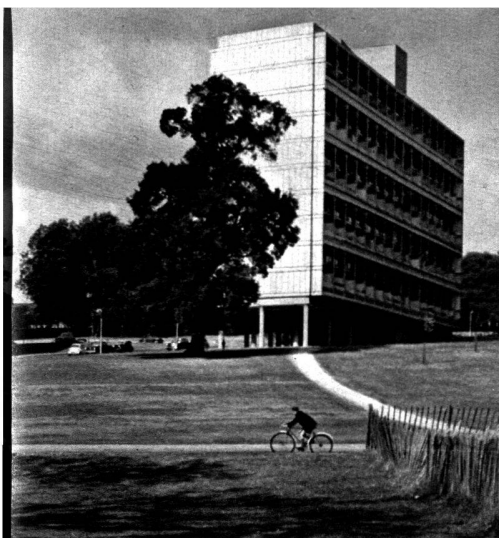
Roehampton (Alton West)

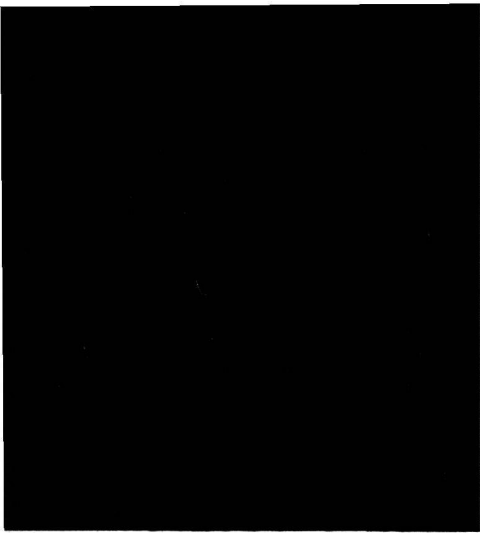




Roehampton (Alton West)







Alton East Portsmouth Road



Photos Habitation



Alton Estate une des meilleures réalisations de l'après-guerre

par J.-P. Vouga

25

La découverte que nous avons faite cet été du nouvel ensemble résidentiel de Roehampton (Alton West) nous a apporté une satisfaction si complète que je crains beaucoup, au début de cet article, de me voir reprocher l'abus des superlatifs. Sous tous les aspects, en effet, cette réalisation est exemplaire: ampleur et variété du programme, qualités du plan d'ensemble, recherche intelligente de solutions nouvelles au problème de l'habitation, aspect architectural, rationalisation de l'exécution et de l'équipement et, finalement, heureuse solution sociale, économique et financière.

Une équipe d'architectes et de conseillers économistes et sociologues du London County Council – LCC – (qui est, si l'on veut, la province du «Grand-Londres») a reçu carte blanche pour l'érection d'un ensemble modèle dans un terrain boisé et vallonné (très beau en vérité) du sud-ouest de Londres. Sur ces 40 hectares ont été érigés 1900 logements. Les plans et les indications que nous trouvons dans les pages qui suivent renseignent assez abondamment sur la structure adoptée pour ce quartier pour que nous soyons dispensé d'en répéter les caractéristiques. Relevons-en simplement l'équilibre et la justesse de proportions; six types d'immeubles seulement ont été utilisés, mais leur groupement est exactement ce qu'il doit être pour donner la double impression de vie que permet la variété et de calme que procure la répétition (ce fut de tout temps le secret de la beauté des ensembles architecturaux).

Les maisons-tours de douze niveaux constituent un groupe de sept et un groupe de huit; elles sont dans les parties les plus boisées; cinq maisons-barres, sur pilotis, occupent une crête; elles sont très dégagées vers l'aval, dominant le grand espace libre qui constitue l'intérêt majeur de Roehampton. Ces maisons-barres, à dix niveaux, abritent chacune quatre-vingts logements «duplex».

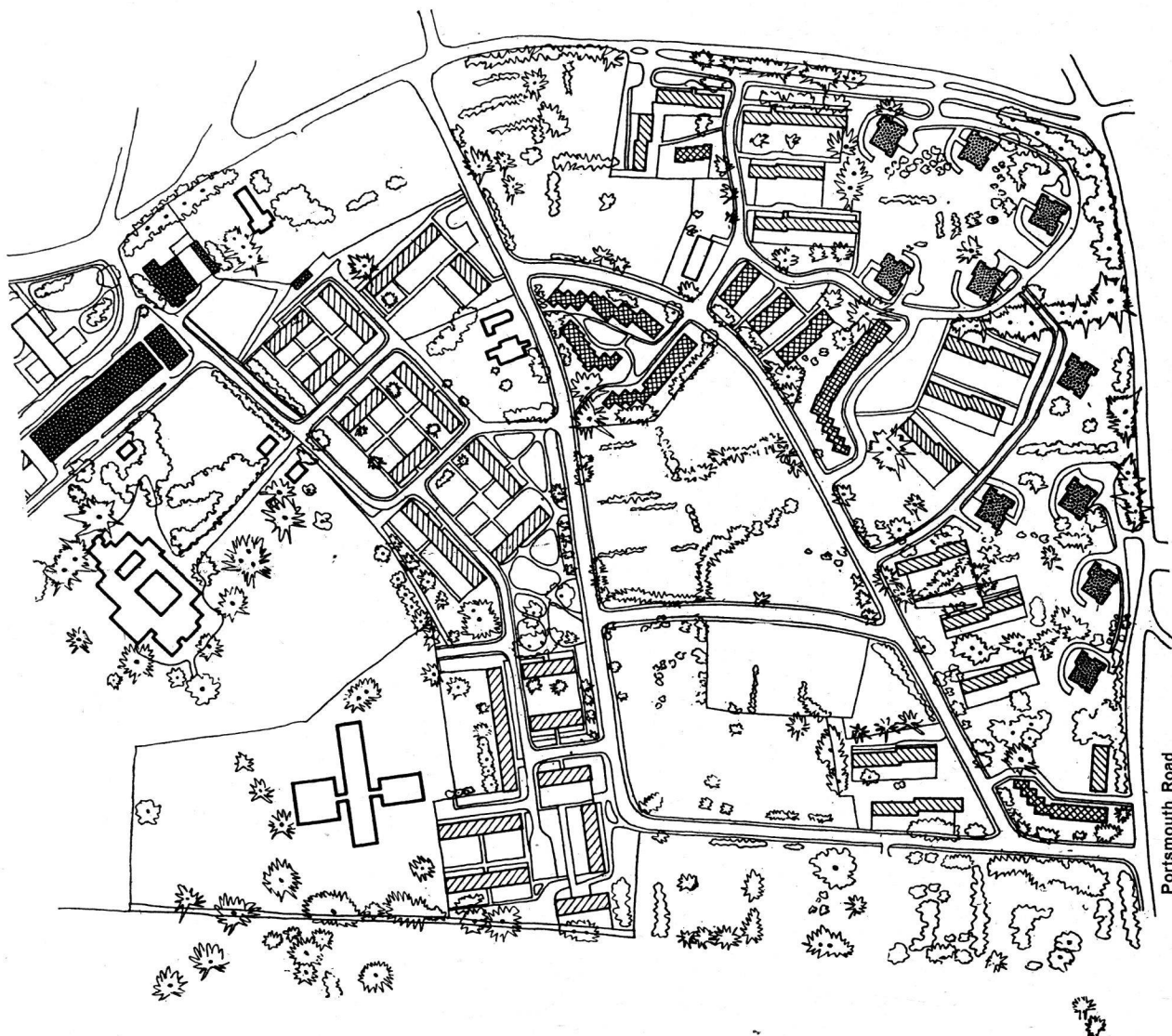
Les autres habitations sont conçues en immeubles de un, deux, trois et quatre niveaux. Ce sont soit des «duplex» d'un autre type (quatre niveaux), soit des habitations en rangées. On relèvera tout particulièrement les immeubles à trois niveaux, assez inattendus mais très «anglais» et les habitations pour personnes âgées, disposées au centre de l'ensemble, sur un plan en échelons qui crée des volumes d'une échelle très différente. L'intention ainsi marquée de donner une attention spéciale aux vieillards et aux couples âgés n'est pas un des moindres attraits de Roehampton.

A ce plan-masse clair viennent s'ajouter, cela va de soi, les boutiques du commerce de quartier, des logements d'artisan, deux écoles et d'innombrables terrains de jeux et de délassement. Le réseau des circulations est d'une simplicité enfantine, accédant à tous les immeubles sans compromettre leur relation avec le parc.

Il faut encore louer la qualité rare des plans eux-mêmes, clairs et aptes à répondre, dans leur variété, à tous les programmes. On y trouve soit la cuisine-laboratoire des Nordiques, soit la cuisine-salle à manger traditionnellement chère aux Anglais. Les salles de bains sont toutes à l'intérieur bien groupées et laissant les façades libres. Qu'il s'agisse d'un plan comme de l'autre, il peut être considéré comme un modèle.

L'architecture enfin, ou si l'on préfère les façades, ne présentent pas moins d'intérêt. Certes, il s'est agi d'une série d'innovations dont quelques-unes sont peut-être des expériences sans lendemain. Nous n'en sommes pas moins séduit par l'ordre et l'unité des grands immeubles, par la hardiesse de certaines solutions, par l'impression de sérieux qui se dégage de tout l'ensemble, en dépit de certaines réminiscences.

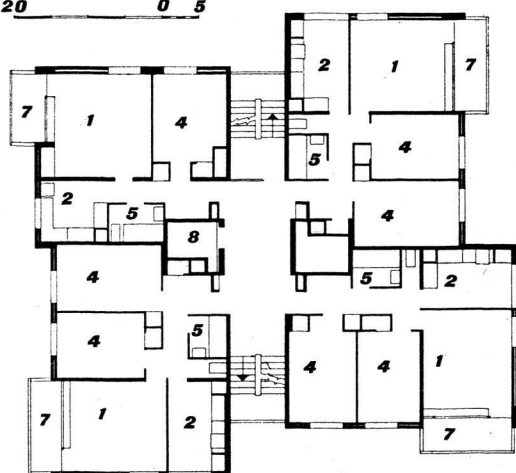
On s'étonnera moins de cette qualité exceptionnelle lorsqu'on saura que le LCC a confié cette réalisation à ses meilleurs architectes, qu'ils ont puisé leur inspiration aux meilleures sources et qu'on trouve parmi leurs chefs de file des noms tels que Robert Matthew, Leslie Martin et Michael Powell, Cleve Barr, Oliver Cox et Mrs Stjernstedt. C'est d'ailleurs la plus forte équipe d'architectes qui ait, jusqu'à aujourd'hui, été à l'œuvre sur une tâche donnée. Le résultat est éloquent et il appartient à l'histoire de notre profession de relever – objectivement – ce que peuvent réaliser les architectes d'un service municipal lorsqu'on leur fait totale confiance.



Alton East, Portsmouth Road

Plan d'ensemble. (Voir l'explication des trames à la page suivante.)

5.00 0
20 0 5



Plan d'étage :
maison-tour
Echelle 1:300

- 1. living-room
- 2. cuisine
- 4. chambre
- 5. bain
- 7. balcon
- 8. ascenseur

Loyers (hebdomadaires):

Maisons-tours: de 40 à 75 shillings

Logements duplex: de 45 à 58 shillings

Habitations individuelles (en rangées): de 57 à 62 shillings

1 shilling égale environ Fr. 0,60

Surface du terrain: 28 acres (113 300 m²)
744 logements

Proportion:

Maisons-tours 57,5 %
Duplex 32,5 %
Maisons en rangées 10 %

Maisons-tours:

11 étages comprenant chacun:

3 logements de 3 pièces

1 logement de 2 pièces (plan ci-contre)

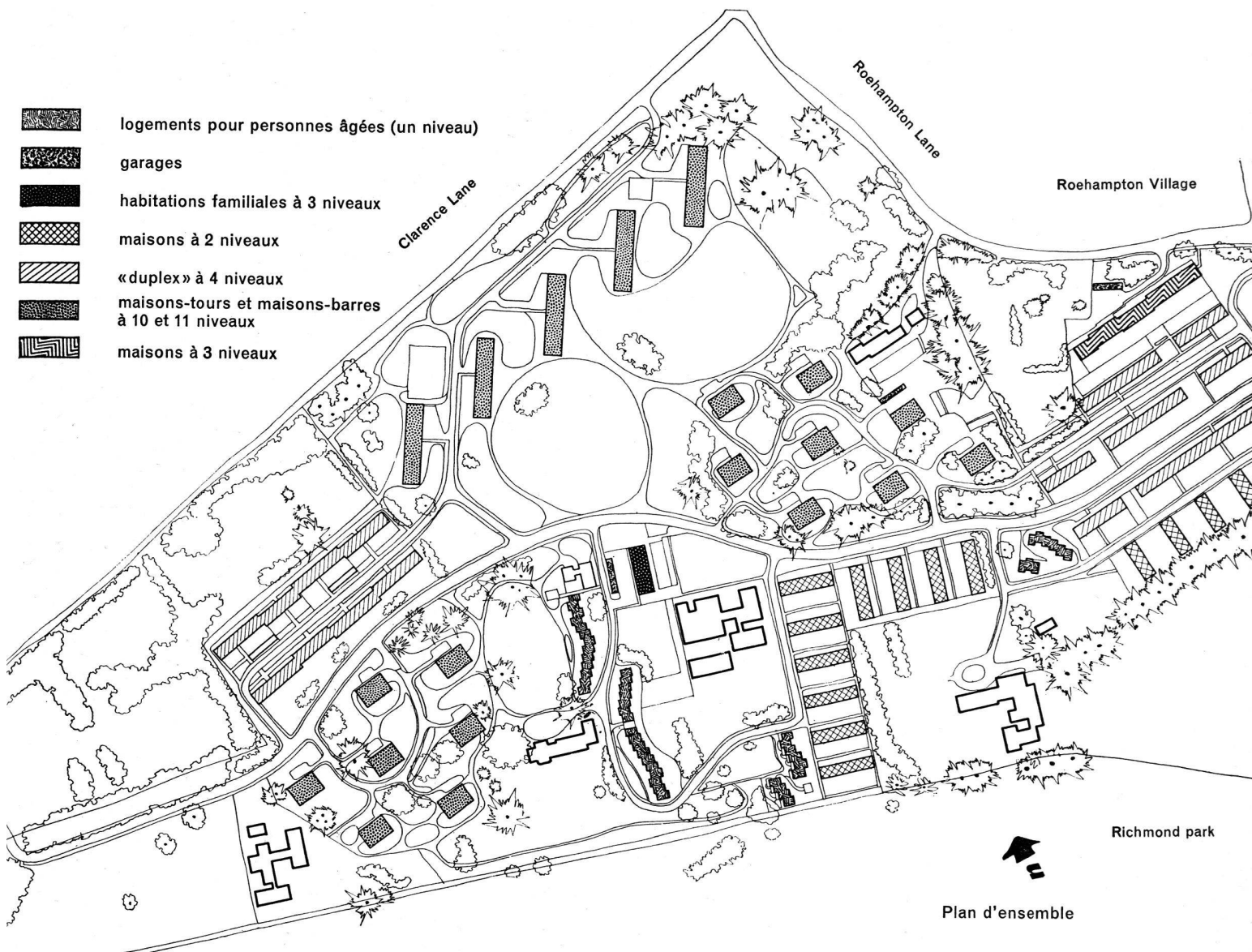
Duplex:

4 étages de logements comportant:

living-room, cuisine-salle à manger,
3 chambres

Maisons en rangées:

2 niveaux, logements de 3 et 4 chambres



Alton West, Roehampton

Surface totale 100 acres (404 700 m²)
1867 logements

Proportion :

Maisons-tours 35 %
Maisons-barres (logements « duplex ») 18 %
Habitations familiales 30 %
Maisons en rangées à deux et trois niveaux et habita-
tions pour personnes âgées 17 %

Maisons-tours :

12 niveaux comprenant à chaque étage :
2 logements de 3 pièces et 2 logements de 2 pièces.

Maisons-barres :

10 niveaux de « duplex » comprenant à l'étage inférieur :
living-room et cuisine-laboratoire ; à l'étage supérieur :
2 chambres

Petits « duplex » :

4 niveaux : living-room, cuisine-salle à manger,
3 chambres

Maisons individuelles en rangées :

3 niveaux : 3 chambres ; 2 niveaux : 4 chambres

Tous les plans sont représentés au verso.

Principaux architectes

de cette réalisation :

Professeur Robert Matthew
 Professeur Sir Leslie Martin
 Hubert Bennett
 (qui se sont succédé en qualité
 d'architectes auprès
 du London County Council)
 Kenneth J. Campbell, architecte
 responsable de l'habitation

Alton East

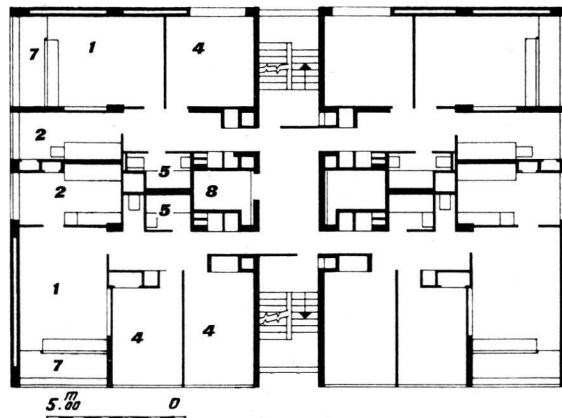
A. W. Cleeve-Barr

O. J. Cox

Mrs R. Stjernstedt

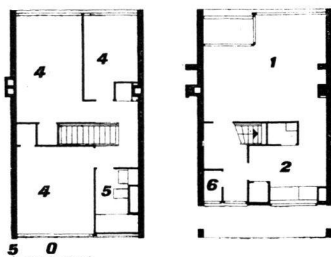
Alton West

C. A. Lucas

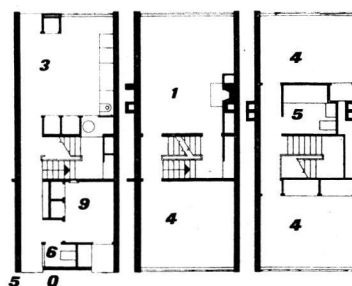


Alton West (Roehampton) : plan d'étage, maison-tour
 échelle 1 : 300

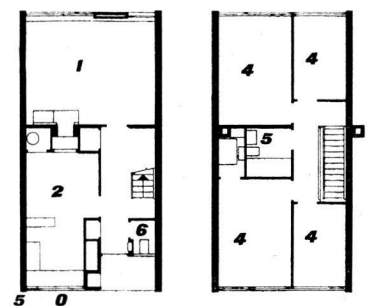
- 1. living-room
- 2. cuisine-laboratoire
- 3. cuisine-salle à manger
- 4. chambre
- 5. bain
- 6. W.-C.
- 7. balcon
- 8. ascenseur
- 9. rangement



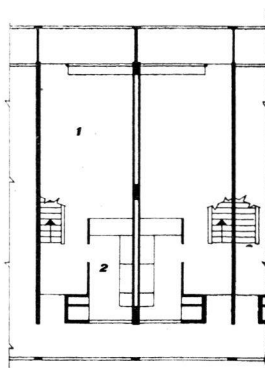
Alton West: plan des logements
 « duplex », maisons
 à 4 niveaux
 échelle 1 : 300



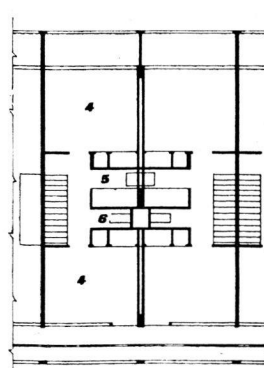
Alton West: plan des maisons à
 3 niveaux
 échelle 1 : 300



Alton West: plan des maisons à
 2 niveaux
 échelle 1 : 300



étages inférieurs



étages supérieurs

Alton West: plan des logements « duplex », maisons à 10 niveaux

Loyers (hebdomadaires)

Maisons-tours : de 58 à 71 shillings

« Duplex » : de 53 à 69 shillings

Maisons en rangées : de 63 à 64 shillings

Logements de personnes âgées : 28 shillings

1 shilling égale environ Fr. 0,60