

Zeitschrift: Habitation : revue trimestrielle de la section romande de l'Association Suisse pour l'Habitat

Herausgeber: Société de communication de l'habitat social

Band: 32 (1960)

Heft: 4

Artikel: Pavillons de vacances à Leysin, Vaud : architectes Robert Weber, Petrovitch Niegoch SIA, EPUL et Rud.-A. Schoch

Autor: [s.n.]

DOI: <https://doi.org/10.5169/seals-125014>

Nutzungsbedingungen

Die ETH-Bibliothek ist die Anbieterin der digitalisierten Zeitschriften auf E-Periodica. Sie besitzt keine Urheberrechte an den Zeitschriften und ist nicht verantwortlich für deren Inhalte. Die Rechte liegen in der Regel bei den Herausgebern beziehungsweise den externen Rechteinhabern. Das Veröffentlichen von Bildern in Print- und Online-Publikationen sowie auf Social Media-Kanälen oder Webseiten ist nur mit vorheriger Genehmigung der Rechteinhaber erlaubt. [Mehr erfahren](#)

Conditions d'utilisation

L'ETH Library est le fournisseur des revues numérisées. Elle ne détient aucun droit d'auteur sur les revues et n'est pas responsable de leur contenu. En règle générale, les droits sont détenus par les éditeurs ou les détenteurs de droits externes. La reproduction d'images dans des publications imprimées ou en ligne ainsi que sur des canaux de médias sociaux ou des sites web n'est autorisée qu'avec l'accord préalable des détenteurs des droits. [En savoir plus](#)

Terms of use

The ETH Library is the provider of the digitised journals. It does not own any copyrights to the journals and is not responsible for their content. The rights usually lie with the publishers or the external rights holders. Publishing images in print and online publications, as well as on social media channels or websites, is only permitted with the prior consent of the rights holders. [Find out more](#)

Download PDF: 28.04.2026

ETH-Bibliothek Zürich, E-Periodica, <https://www.e-periodica.ch>

Pavillons de vacances à Leysin, Vaud

Robert Weber et Petrovitch Niegoch, architectes SIA, EPUL. Rud.-A. Schoch, architecte

18

Le développement touristique de la station de Leysin a permis la création d'un ensemble d'installations sportives groupant, au pied du Téléférique de la Berneuse, une patinoire, une piscine, un restaurant et une place de parc.

C'est dans ce cadre que l'on a décidé la création d'une série de pavillons de vacances.

Une étroite bande de terrain, bordée au nord-ouest par la route d'accès et surplombant la patinoire et la piscine dans sa partie sud a été mise à disposition pour ces constructions.

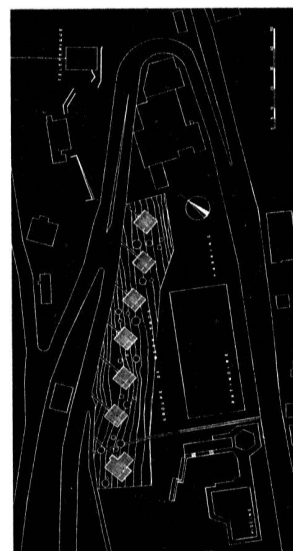
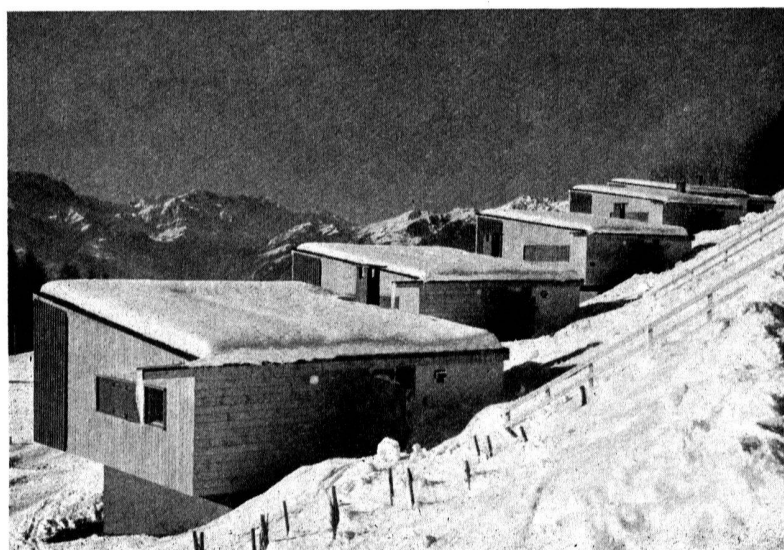
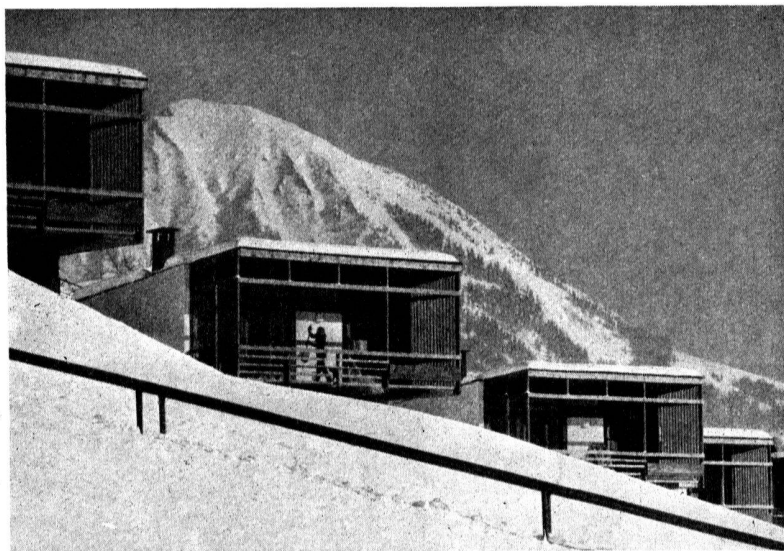
L'implantation choisie a été conditionnée par deux facteurs déterminants pour ces pavillons de vacances, la vue et l'ensoleillement, ce qui a amené l'orientation des constructions plein sud.

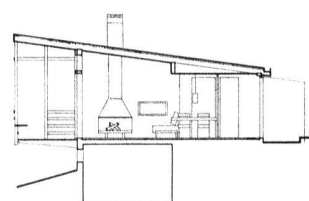
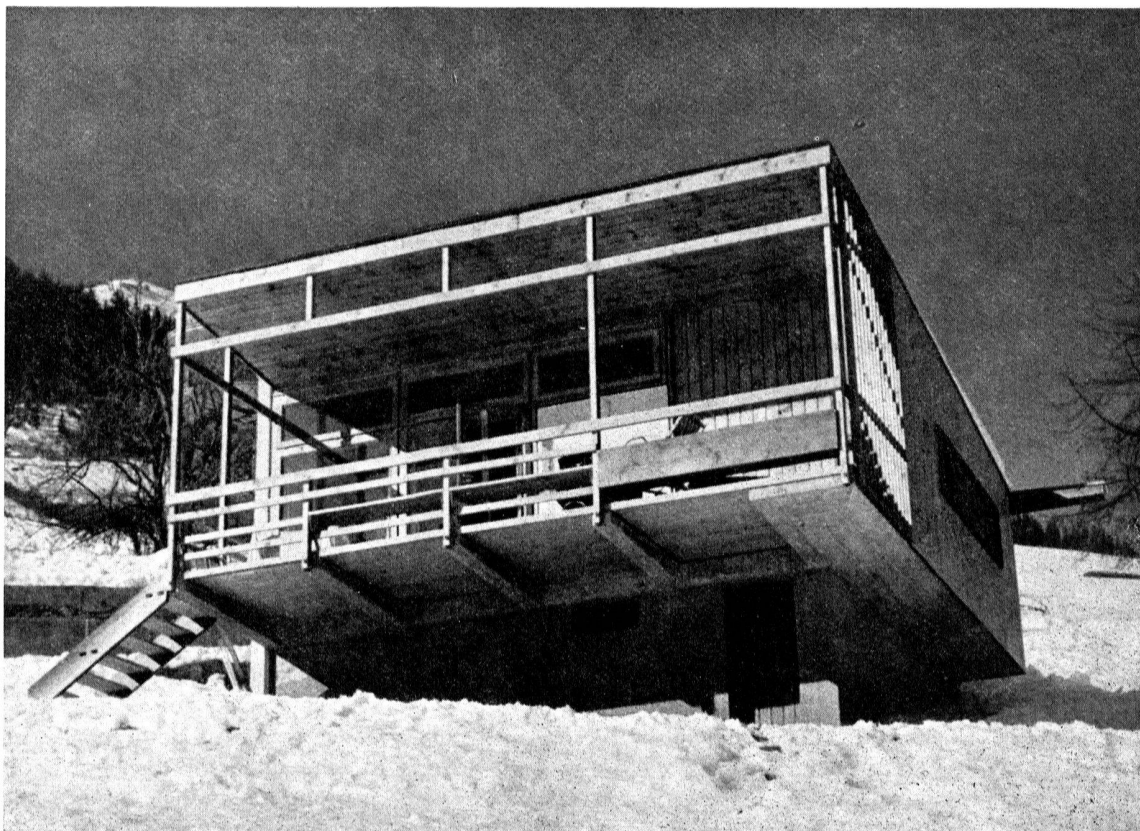
En admettant qu'il n'existe dans cette partie de la

station aucune architecture locale ayant un caractère déterminé, les architectes ont cherché à donner à ces pavillons un caractère adapté à leur destination, leur situation, et au climat de la station.

Chaque pavillon peut recevoir une famille de cinq à six personnes, pour une durée variant de quelques jours à plusieurs mois. Il se compose d'un grand living avec cheminée intérieure, prolongé par une chambre à coucher à deux lits qui peut être séparée par des panneaux amovibles. Une autre chambre contient trois lits dont deux sont superposés. La pièce de séjour s'ouvre sur une terrasse couverte ; une petite cuisine, une douche-toilette et une petite cave complètent l'ensemble.

Un septième pavillon termine la composition à l'ouest et abrite la famille du propriétaire.





Construction :

Les fondations, caves et toutes les parties enterrées et semi-enterrées sont en maçonnerie.

La dalle est en éléments préfabriqués.

Les parois en lames ont une isolation Tela.

La couverture est en Icopal sur éternit, posée sur les chevrons.

Cette toiture est ventilée, l'isolation en laine de verre est fixée sur un plafond lambrissé.

Les doubles vitrages s'ouvrent à l'extérieur sur la terrasse.

Une gargouille écoule les eaux de la toiture.

Le chauffage est composé de deux Drugasar à prépayement, l'un dans le séjour, côté terrasse, l'autre plus petit dans la douche ; l'eau chaude est assurée par un Ascot à gaz. Surface 48 m².

