

Zeitschrift: Habitation : revue trimestrielle de la section romande de l'Association Suisse pour l'Habitat

Herausgeber: Société de communication de l'habitat social

Band: 31 (1959)

Heft: 10

Artikel: Le quartier de Khorochovo-Mnevniki à Moscou

Autor: [s.n.]

DOI: <https://doi.org/10.5169/seals-124924>

Nutzungsbedingungen

Die ETH-Bibliothek ist die Anbieterin der digitalisierten Zeitschriften auf E-Periodica. Sie besitzt keine Urheberrechte an den Zeitschriften und ist nicht verantwortlich für deren Inhalte. Die Rechte liegen in der Regel bei den Herausgebern beziehungsweise den externen Rechteinhabern. Das Veröffentlichen von Bildern in Print- und Online-Publikationen sowie auf Social Media-Kanälen oder Webseiten ist nur mit vorheriger Genehmigung der Rechteinhaber erlaubt. [Mehr erfahren](#)

Conditions d'utilisation

L'ETH Library est le fournisseur des revues numérisées. Elle ne détient aucun droit d'auteur sur les revues et n'est pas responsable de leur contenu. En règle générale, les droits sont détenus par les éditeurs ou les détenteurs de droits externes. La reproduction d'images dans des publications imprimées ou en ligne ainsi que sur des canaux de médias sociaux ou des sites web n'est autorisée qu'avec l'accord préalable des détenteurs des droits. [En savoir plus](#)

Terms of use

The ETH Library is the provider of the digitised journals. It does not own any copyrights to the journals and is not responsible for their content. The rights usually lie with the publishers or the external rights holders. Publishing images in print and online publications, as well as on social media channels or websites, is only permitted with the prior consent of the rights holders. [Find out more](#)

Download PDF: 25.12.2025

ETH-Bibliothek Zürich, E-Periodica, <https://www.e-periodica.ch>

(Suite de la page 21.)

incorporé avec échelles pour penderie haute, tablettes pour chaussures et linge, d'une surface variant de 1,5 à 3 m². Pour les sols et le finissage de certains détails du bâtiment, on a fait usage de matières plastiques.

Les cages d'escalier ont été conçues avec simplicité. On y a abandonné l'enduit, laissant la brique apparente. L'architecture de tous les bâtiments est extrêmement simple. On n'y voit aucune ornementation superflue.

A proximité de l'îlot 9, l'îlot 11 est sur le point d'être achevé. Ici aussi la construction est réalisée d'une façon complexe, c'est-à-dire qu'on y construit deux écoles, quatre bâtiments pour les garderies et crèches, des boutiques et une cantine en même temps que les habitations.

Surface totale : 16,5 ha. ; habitat : 12 ha. ; densité de construction : 17,2 % ; zones de verdure : 43,3 %.

On compte 18 habitations à cinq niveaux, chacune avec 80 logements.

La majorité des maisons sont déjà construites et habitées. Les maisons ont été entièrement assemblées en éléments de grandes dimensions préfabriqués. On s'est servi ici de l'expérience acquise lors de la construction de l'îlot 9.

Les murs des habitations sont montés en panneaux « allégés » en béton d'agglomérés argileux, chaque panneau ayant la dimension du mur de la pièce. Les fondations, les planchers, la couverture sont également montés en éléments en béton armé de grandes dimensions.

Le montage s'est fait sur un planning divisé en heures. Les puissants camions avec remorque arrivaient sur le chantier suivant un horaire extrêmement précis et les éléments étaient directement enlevés par la grue pour être montés : cela permit d'éviter tout stockage. Grâce à un niveau d'industrialisation du bâtiment élevé et une organisation précise des travaux, neuf jours suffirent pour monter un étage et cinquante-deux jours pour le montage complet d'un immeuble à cinq niveaux comprenant quatre-vingts logements. Cent jours après l'ouverture des chantiers, on terminait les travaux de finissage et la maison était habitable.

Le quartier de Khoroshevo-Mnevniky à Moscou

Photos et plans aux pages 22 et 23

Le nouveau quartier de Khoroshevo-Mnevniky se trouve dans la zone nord-ouest de Moscou. Ce territoire, à proximité immédiate de la rivière Moskova et du canal, non loin du grand parc Serebriani Bor, est, par ses conditions naturelles, extrêmement propice à la construction de logements.

D'après le plan pour les années 1959-1965, les habitations nouvellement construites de ce quartier compteront 30 000 logements. L'implantation sera réalisée par grands îlots, autrement dit par unités de voisinage, où seront prévus, à côté des habitations, des écoles, des garderies, des crèches, des magasins et autres institutions culturelles et sociales, desservant la population. Les plans d'urbanisme du quartier Khoroshevo-Mnevniky prévoient, outre un aménagement en verdure à l'intérieur des îlots, la création d'un grand parc de quartier.

La communication avec le centre et les autres quartiers de la ville est assurée grâce à la chaussée Khoroshevo, voie radiale, et la nouvelle percée, la cinquième rocade ceinturant la ville.

L'implantation de l'îlot 75 doit être réalisée en premier lieu. On y construit des habitations à cinq niveaux avec un nouveau système en éléments préfabriqués en béton armé à parois minces. Chaque habitation comprend soixante logements à une, deux et trois pièces, sans compter la cuisine et le bloc d'eau. Les logements ont en moyenne une surface de 46 m², les pièces occupant une surface de près de 30 m².

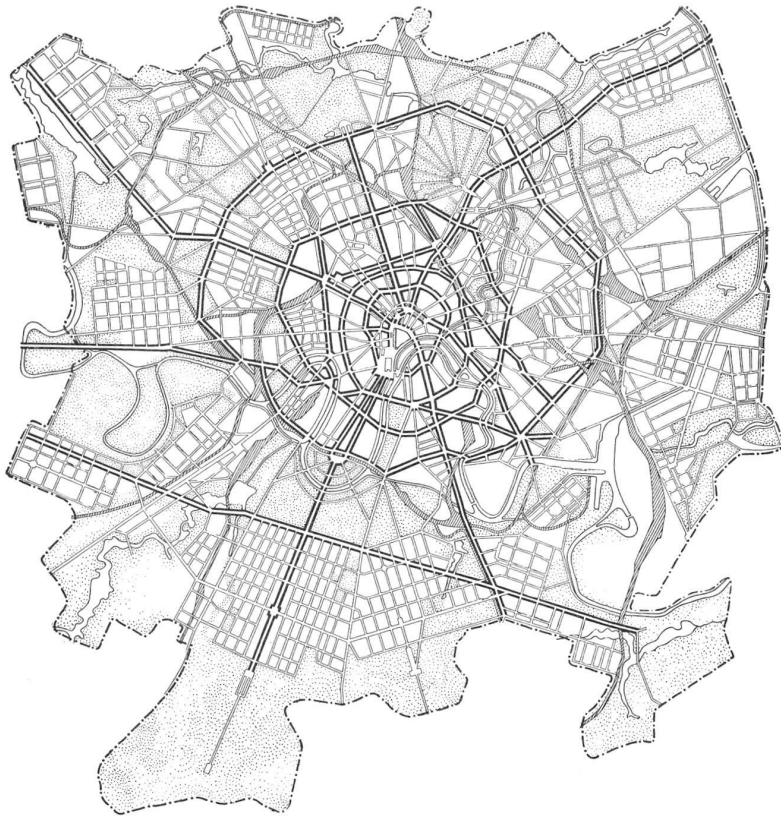
Les principaux éléments de la structure sont constitués par des panneaux-cloisons de refend en béton armé d'une épaisseur de 4 cm. avec nervures sur leur contour. Ces panneaux « travaillent » comme des poutres-murs s'étayant mutuellement grâce à leurs nervures latérales. Les panneaux des murs extérieurs sont exécutés en béton armé avec un isolant thermique (mousse de verre). Le parement extérieur du panneau est revêtu de carreaux céramiques durant le processus même de production. L'épaisseur totale du panneau est de 16 cm. Le plancher est composé de deux éléments distincts : la dalle supérieure remplissant la fonction de parquet de la pièce, panneau en béton armé à multiples nervures, s'appuyant sur les ceintures inférieures des panneaux-cloisons verticales ; le panneau à structure de papier en forme de nids d'abeilles, formant plafond, s'appuyant sur la ceinture supérieure des panneaux-cloisons. Grâce à sa structure complexe, le plancher acquiert une bonne isolation phonique.

On a prévu pour les bâtiments des couvertures en terrasse en béton armé avec tuyaux de descente des eaux pluviales à l'intérieur. Les fondations sont mises en œuvre sous forme d'appuis en béton armé séparés.

Les blocs d'eau sont fabriqués dans un complexe industriel sous forme de cabines entièrement finies et revêtues, avec tout l'équipement sanitaire, toutes les canalisations et les raccords en attente.

Vingt-trois types d'éléments préfabriqués en béton armé sont nécessaires pour le montage d'une telle maison. Le poids de la maison par mètre carré de surface habitable est de 845 kg., soit trois fois moins que le poids d'une maison avec murs en briques.

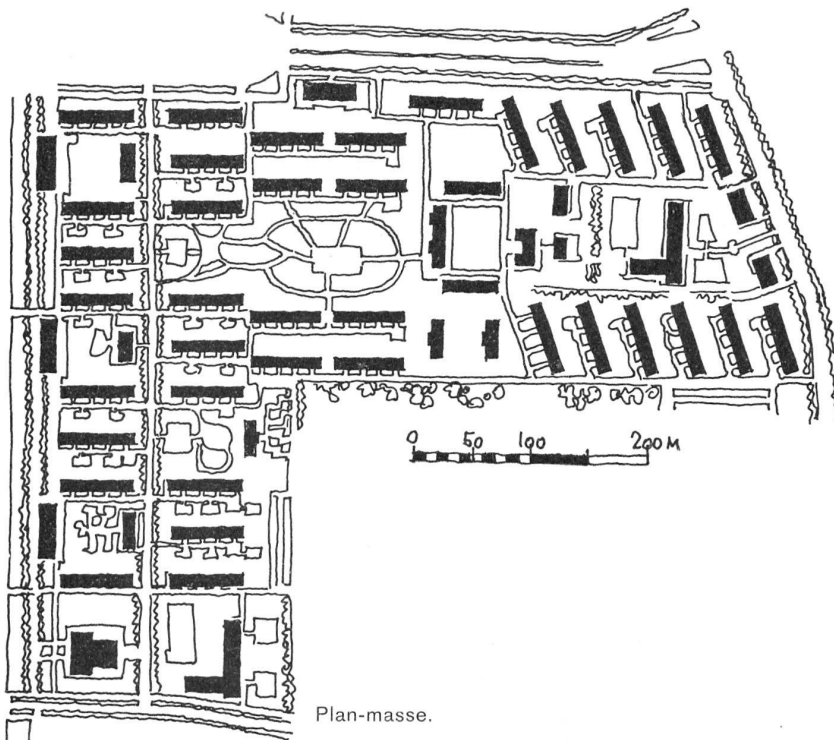
Surface totale de l'îlot 75 : 25,9 ha. ; surface construite : 16,2 ha. ; écoles, garderies, crèches, boutiques, cinémas : 7,8 ha. ; densité de construction : 17 % ; espaces verts : 55,5 %.



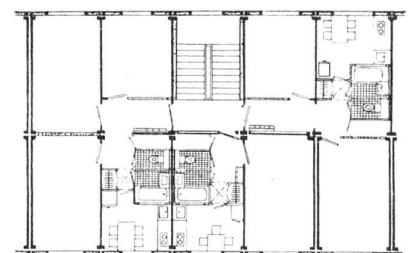
Page ci-contre :

1. L'avenue Lénine traverse les quartiers sud-ouest de Moscou.
2. Maquette du quartier de Novyé Tchéré-mouchki ; îlots 9 et 11.
3. 4. Constructions expérimentales.
5. 7. Quartier Khorochovo-Mnevniki : montage de bâtiments en éléments préfabriqués.
6. Usine de préfabrication d'unités sanitaires pour le dit quartier.

Plan directeur de Moscou



Quartier Khorochovo-Mnevniki



Plan d'un logement type.