

Zeitschrift: Habitation : revue trimestrielle de la section romande de l'Association Suisse pour l'Habitat

Herausgeber: Société de communication de l'habitat social

Band: 31 (1959)

Heft: 7

Artikel: La Chaux-de-Fonds : Cité des Mélèzes : "Tour des gentianes"

Autor: [s.n.]

DOI: <https://doi.org/10.5169/seals-124883>

Nutzungsbedingungen

Die ETH-Bibliothek ist die Anbieterin der digitalisierten Zeitschriften auf E-Periodica. Sie besitzt keine Urheberrechte an den Zeitschriften und ist nicht verantwortlich für deren Inhalte. Die Rechte liegen in der Regel bei den Herausgebern beziehungsweise den externen Rechteinhabern. Das Veröffentlichen von Bildern in Print- und Online-Publikationen sowie auf Social Media-Kanälen oder Webseiten ist nur mit vorheriger Genehmigung der Rechteinhaber erlaubt. [Mehr erfahren](#)

Conditions d'utilisation

L'ETH Library est le fournisseur des revues numérisées. Elle ne détient aucun droit d'auteur sur les revues et n'est pas responsable de leur contenu. En règle générale, les droits sont détenus par les éditeurs ou les détenteurs de droits externes. La reproduction d'images dans des publications imprimées ou en ligne ainsi que sur des canaux de médias sociaux ou des sites web n'est autorisée qu'avec l'accord préalable des détenteurs des droits. [En savoir plus](#)

Terms of use

The ETH Library is the provider of the digitised journals. It does not own any copyrights to the journals and is not responsible for their content. The rights usually lie with the publishers or the external rights holders. Publishing images in print and online publications, as well as on social media channels or websites, is only permitted with the prior consent of the rights holders. [Find out more](#)

Download PDF: 02.10.2025

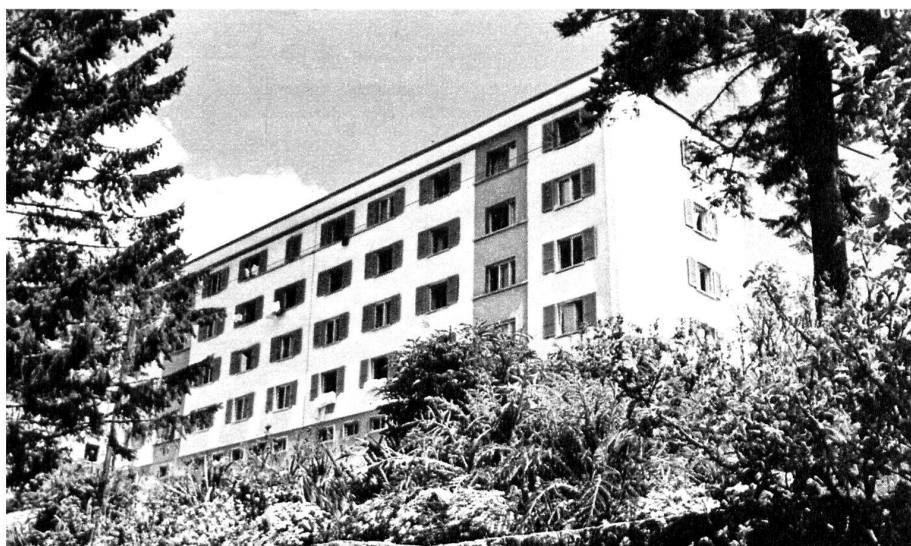
ETH-Bibliothek Zürich, E-Periodica, <https://www.e-periodica.ch>

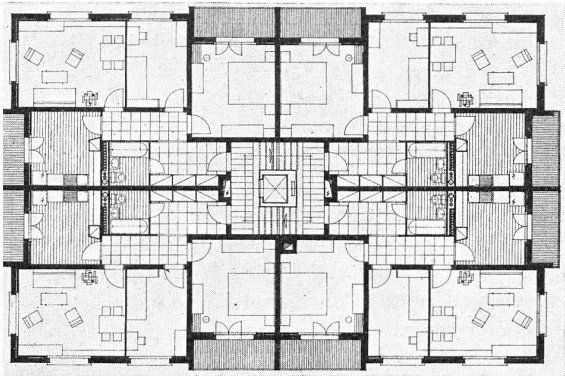
La Chaux-de-Fonds Cité des Mélèzes: «Tours des gentianes»



Le Locle Coteau de la Jaluse et Plateau des Monts

Photos « Habitation »





Plan 1 : 300.

Rendement brut : 4,17 % (hypothèque à 2 3/4 %).

Description de la construction :

Construction normale (sans ossature), cloisons intérieures portantes.

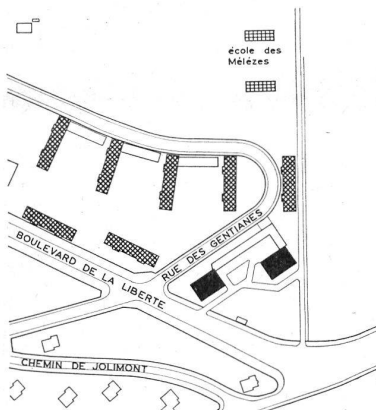
Revêtements, équipement :

Chambres : murs papiers peints, fonds linoléum.
Cuisine : Evier grès, buffet bas et haut avec armoire à brosses, prise pour cuisinière électrique.

Bains/W.-C. : ventilation par canaux, service général d'eau chaude par générateur à mazout.

Divers : immeuble tour de dix étages avec cage d'escalier intérieure, deux logements par demi-étage. Ascenseur pour cinq personnes, à commande présélective ; chauffage général au mazout ; buanderie avec machine à laver et séchoir automatiques.

Lieu : Rue des Gentianes 6, La Chaux-de-Fonds.
Maître de l'œuvre : Société coopérative immobilière Cité des Mélèzes.
Architecte : A.-Ed. Wyss, architecte SIA, La Chaux-de-Fonds.
Importance : 2 immeubles comprenant ensemble 80 appartements à trois chambres.
Financement : Action cantonale.
Année de construction : 1958.
Cube construit : 18 760 m³ SIA.
Prix du terrain par mètre carré : avec aménagements extérieurs : Fr. 14.—.
Prix de la construction par mètre cube : Fr. 136.30.
Loyers mensuels : trois chambres : Fr. 115.—, sans concierge ni chauffage.



Plan du quartier des Mélèzes, à La Chaux-de-Fonds, 1 : 5000.

Lieu : La Jaluse, Cardamines 21, 23, Le Locle.
Maître de l'ouvrage : commune du Locle.
Architectes : MM. Gagnebin et Merz, architectes communaux.
Immeuble isolé : 8 logements de trois pièces ; 8 logements de quatre pièces. L'action communale a porté sur un total de 6 immeubles comportant 80 logements.
Année de construction : 1957-1958.
Surface parcelle : 2000 m².
Surface totale des planchers : 60 m² trois pièces ; 72 m² quatre pièces ; soit au total 1000 m².
Cube construit : 5275 m³.
Prix du terrain : cédé gratuitement par la commune.
Prix de la construction au mètre cube : Fr. 90.— (sans honoraires).
Loyers mensuels : trois pièces : Fr. 106.50 ; quatre pièces : Fr. 126.50 ; avec une partie de l'abonnement d'eau ; déduction : Fr. 5.— par enfant et par mois.

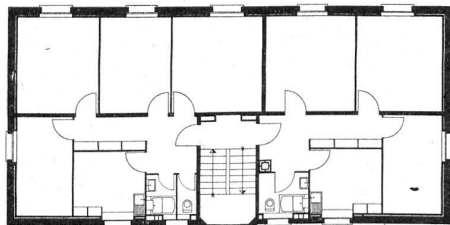
Description de la construction :

Bâtiment à toit plat, couverture ciment ligueux, sous-sol béton coffré. Murs en briques ciment à alvéoles avec galandages et doublages. Poutrains béton armé, dalles plates. Cloisons terre cuite. Isolation thermique et phonique. Façades crépi rustique. Fenêtres à caissons ; façade ouest : double vitrage ; autres façades : persiennes et volets.

Revêtements et équipement :

Chambres : murs : tapisserie, plafonds ribés. Sol : une pièce parquet, le reste lino.
Cuisines : murs : ribage et peinture, faïence sur évier et potager. Sol : carrelages. Equipements : boilers, armoires, gaz et électricité.
Bains/W.-C. : murs : faïence et peinture. Sol : carrelages. Equipements : baignoires assises, chauffe-eau gaz, lavabo, glace.

Equipements spéciaux : deux lessiveries avec machines à laver. Deux étendages intérieurs et deux extérieurs. Deux garages à vélos et poussettes. Chauffage général automatique, combustible solide. Dépandances : un réduit et une cave. Jardins potagers.



Plan-type 1 : 300.