

Zeitschrift: Habitation : revue trimestrielle de la section romande de l'Association Suisse pour l'Habitat

Herausgeber: Société de communication de l'habitat social

Band: 30 (1958)

Heft: 12

Artikel: L'immeuble Gare-Centre à Genève

Autor: Saugey, J.-M.

DOI: <https://doi.org/10.5169/seals-124808>

Nutzungsbedingungen

Die ETH-Bibliothek ist die Anbieterin der digitalisierten Zeitschriften auf E-Periodica. Sie besitzt keine Urheberrechte an den Zeitschriften und ist nicht verantwortlich für deren Inhalte. Die Rechte liegen in der Regel bei den Herausgebern beziehungsweise den externen Rechteinhabern. Das Veröffentlichen von Bildern in Print- und Online-Publikationen sowie auf Social Media-Kanälen oder Webseiten ist nur mit vorheriger Genehmigung der Rechteinhaber erlaubt. [Mehr erfahren](#)

Conditions d'utilisation

L'ETH Library est le fournisseur des revues numérisées. Elle ne détient aucun droit d'auteur sur les revues et n'est pas responsable de leur contenu. En règle générale, les droits sont détenus par les éditeurs ou les détenteurs de droits externes. La reproduction d'images dans des publications imprimées ou en ligne ainsi que sur des canaux de médias sociaux ou des sites web n'est autorisée qu'avec l'accord préalable des détenteurs des droits. [En savoir plus](#)

Terms of use

The ETH Library is the provider of the digitised journals. It does not own any copyrights to the journals and is not responsible for their content. The rights usually lie with the publishers or the external rights holders. Publishing images in print and online publications, as well as on social media channels or websites, is only permitted with the prior consent of the rights holders. [Find out more](#)

Download PDF: 30.04.2026

ETH-Bibliothek Zürich, E-Periodica, <https://www.e-periodica.ch>

L'immeuble Gare-Centre à Genève

J.-M. Saugey, architecte FAS

Pour la première fois en Suisse et probablement en Europe, la façade en aluminium a été appliquée à l'habitation sur une grande échelle.

Jusqu'ici, il n'avait été fait emploi que de menuiseries aluminium, prises dans des éléments de façades conventionnels.

C'était donc uniquement la conception de la fenêtre habituelle en bois transposée à l'aluminium. Dans la conception de la façade traitée comme une peau suspendue devant l'ossature, s'il avait déjà été fait de nombreuses réalisations pour les immeubles de bureaux, c'est la première fois que dans nos pays une telle solution a été appliquée à un immeuble d'habitation.

Le principal obstacle jusqu'à maintenant à une telle solution était le coût comparé aux méthodes traditionnelles ou mieux, aux méthodes actuelles de préfabrication. Ici, à la suite de nombreuses expériences faites pour des immeubles de bureaux, il a enfin été possible de passer dans le domaine de l'habitation et d'y appliquer les résultats obtenus dans les seuls immeubles commerciaux. En effet, pour la première fois, une conception de façade traitée en aluminium est revenue moins cher que les constructions de façades habituelles.

Cette solution permet une luminosité maximum pour les appartements. De plus, les avantages qui en découlent sont les mêmes que ceux de l'emploi de ces façades appliquées aux immeubles commerciaux, c'est-à-dire rapidité, précision de la construction, entretien.

Un autre point important est que dans une ville comme Genève, mis à part le seul centre de la ville, il y a d'assez grands secteurs de la ville où s'érigent des constructions mixtes, soit bureaux et appartements.

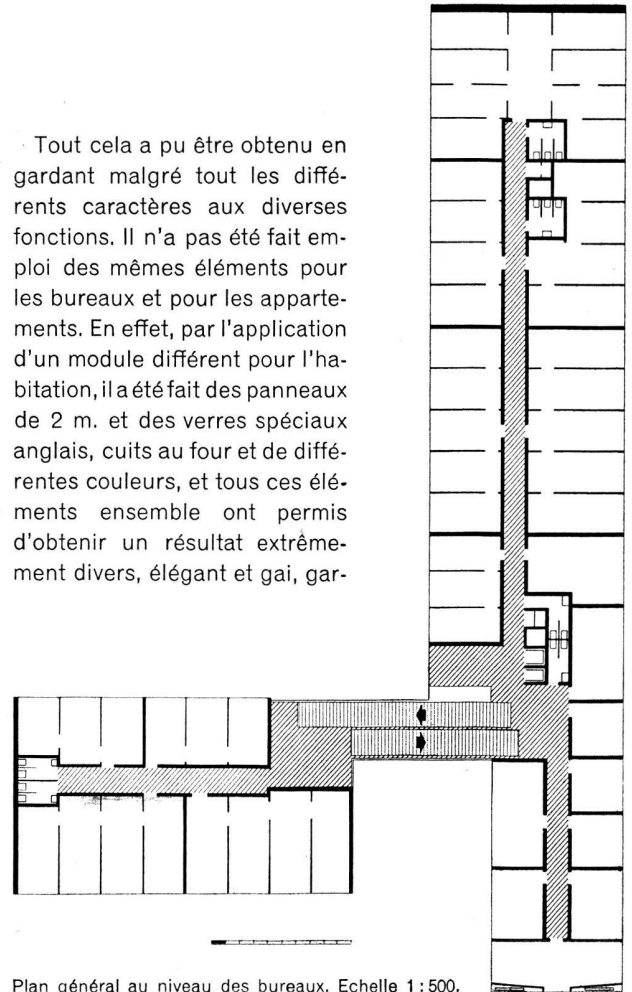
La construction présentée ici en est un exemple et il s'avère que le résultat obtenu est extrêmement important en regard des solutions aussi bien constructives qu'urbanistiques adoptées.

En effet, la tendance est de superposer verticalement les différents éléments, bureaux-appartements, et non plus de les faire se succéder horizontalement.

Avantage à tous points de vue, les appartements bénéficient de la situation maximum, le plus haut possible, d'où plus de soleil et moins de bruit. Les bureaux sont plus près de leur terrain d'activités, c'est-à-dire les magasins et la rue.

Au point de vue de la construction, très gros avantages, car un seul système de construction peut être adopté. Avant cette expérience positive, il y avait un mélange de différents systèmes, c'est-à-dire façades aluminium pour les bureaux en bas, façades préfabriquées en éléments de béton et pierre pour les appartements aux étages supérieurs, système dont les inconvénients n'échappent à personne.

Tout cela a pu être obtenu en gardant malgré tout les différents caractères aux diverses fonctions. Il n'a pas été fait emploi des mêmes éléments pour les bureaux et pour les appartements. En effet, par l'application d'un module différent pour l'habitation, il a été fait des panneaux de 2 m. et des verres spéciaux anglais, cuits au four et de différentes couleurs, et tous ces éléments ensemble ont permis d'obtenir un résultat extrêmement divers, élégant et gai, gar-



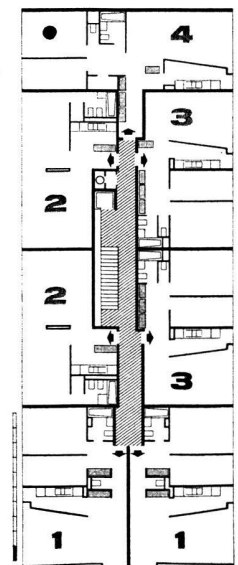
Plan général au niveau des bureaux. Echelle 1 : 500.

dant ainsi pour les appartements un caractère qui leur est propre.

Pour les bureaux, un même module de 1 m. déjà employé dans d'autres réalisations précédentes mais encore amélioré, permet toute la souplesse désirable dans la disposition des bureaux.

Pour les fenêtres de la partie habitation, il a été adopté un module de 2 m. 16, avec un type de fenêtre à deux vantaux.

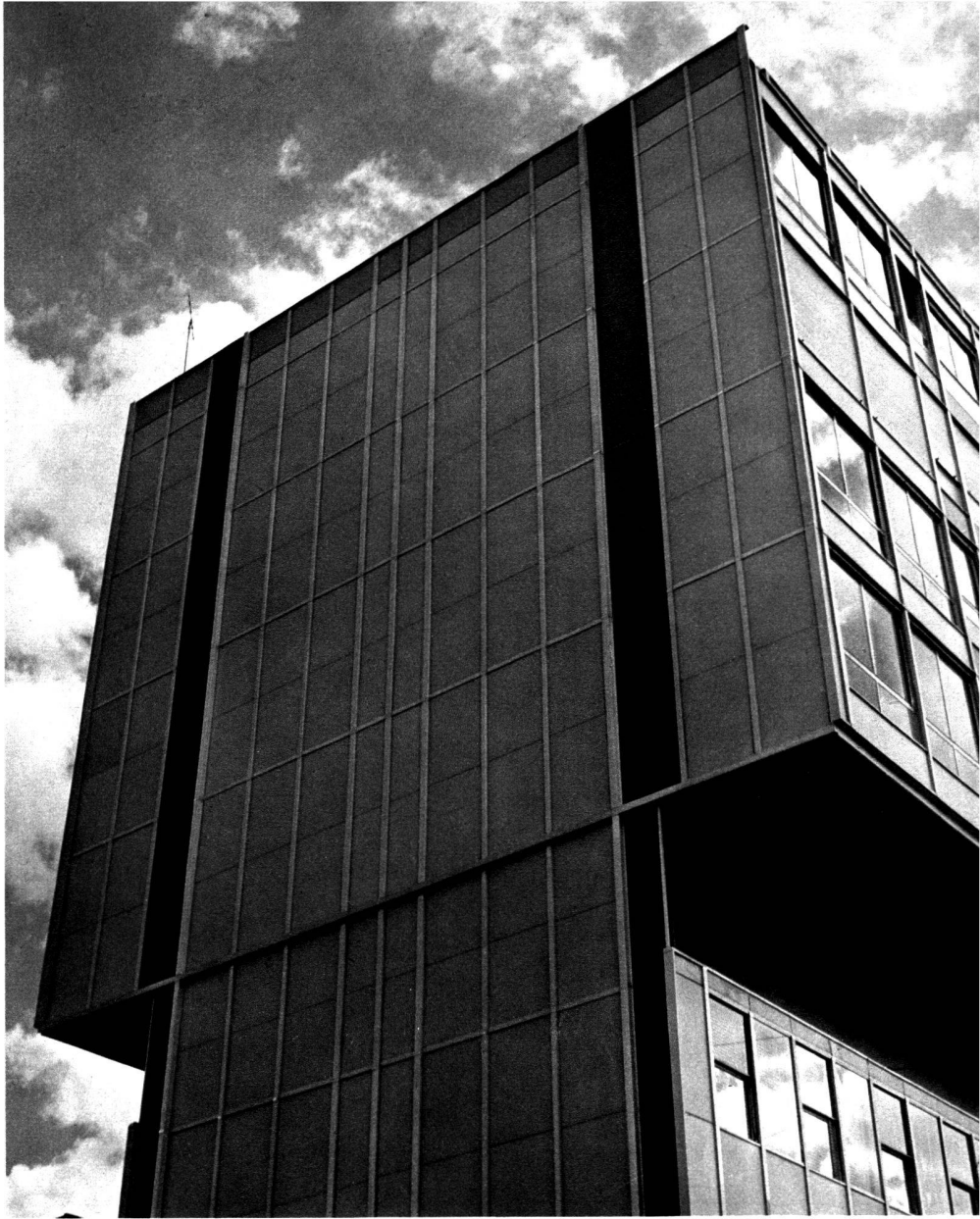
J.-M. S.



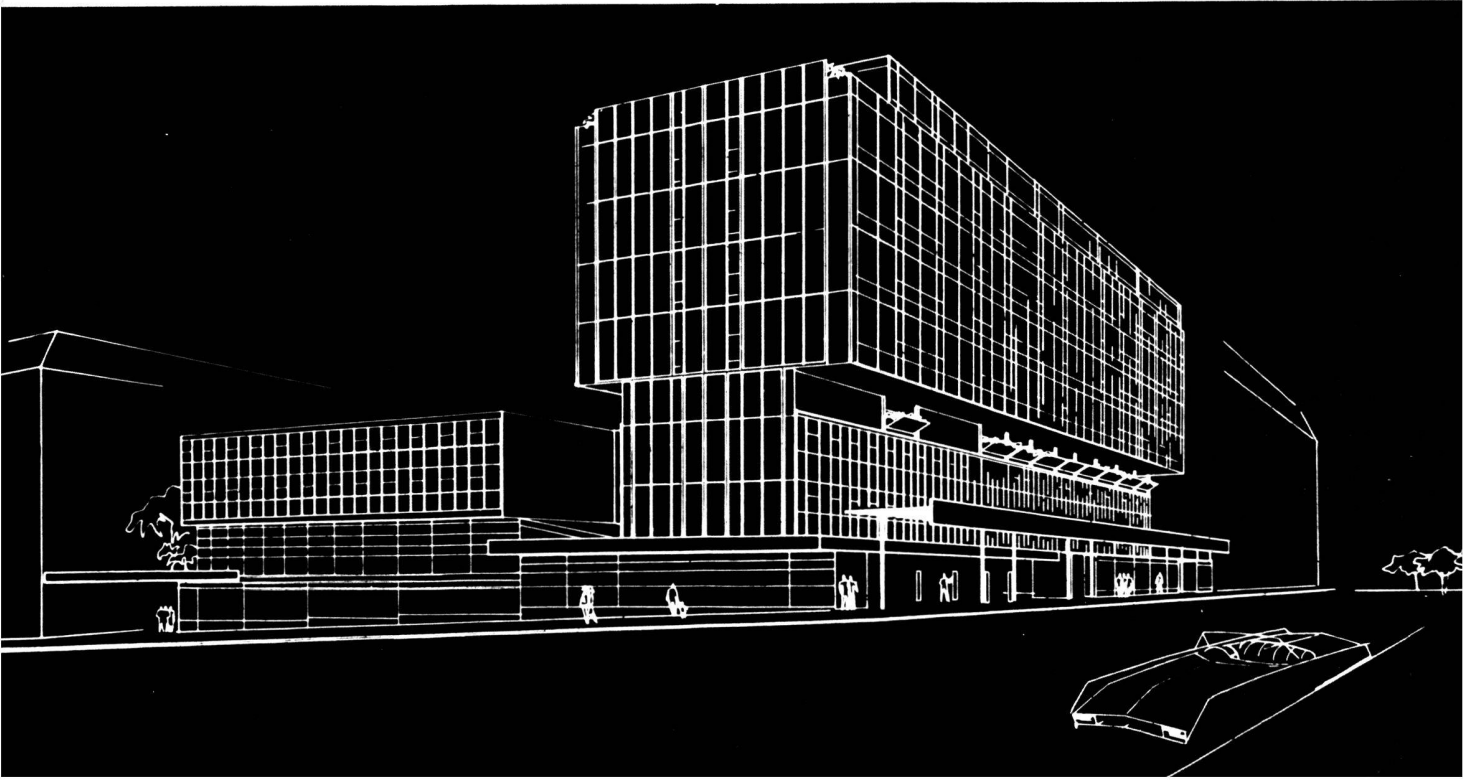
Plan d'un étage d'appartements. Echelle 1 : 500.

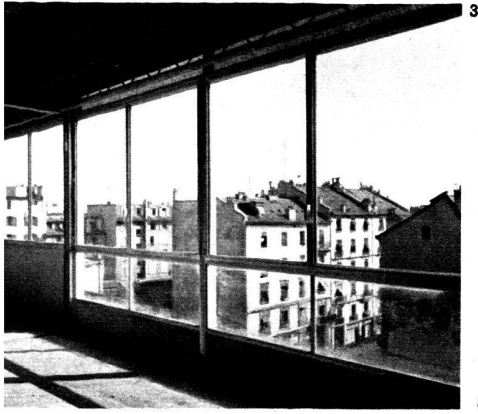
L'immeuble Gare-Centre à Genève

J.-M. Saugey, architecte



2





L'immeuble Gare-Centre
à Genève





- 1 Pignon façade retour rue de Monthoux
- 2 Vue perspective générale
- 3 Vitrage intérieur face square sud
- 4 Façade sud sur square
- 5 Façade rue de Lausanne
- 6 Façade rue de Lausanne
- 7 Montage charpente métallique