

Zeitschrift:	Habitation : revue trimestrielle de la section romande de l'Association Suisse pour l'Habitat
Herausgeber:	Société de communication de l'habitat social
Band:	30 (1958)
Heft:	6
Rubrik:	Informations

Nutzungsbedingungen

Die ETH-Bibliothek ist die Anbieterin der digitalisierten Zeitschriften auf E-Periodica. Sie besitzt keine Urheberrechte an den Zeitschriften und ist nicht verantwortlich für deren Inhalte. Die Rechte liegen in der Regel bei den Herausgebern beziehungsweise den externen Rechteinhabern. Das Veröffentlichen von Bildern in Print- und Online-Publikationen sowie auf Social Media-Kanälen oder Webseiten ist nur mit vorheriger Genehmigung der Rechteinhaber erlaubt. [Mehr erfahren](#)

Conditions d'utilisation

L'ETH Library est le fournisseur des revues numérisées. Elle ne détient aucun droit d'auteur sur les revues et n'est pas responsable de leur contenu. En règle générale, les droits sont détenus par les éditeurs ou les détenteurs de droits externes. La reproduction d'images dans des publications imprimées ou en ligne ainsi que sur des canaux de médias sociaux ou des sites web n'est autorisée qu'avec l'accord préalable des détenteurs des droits. [En savoir plus](#)

Terms of use

The ETH Library is the provider of the digitised journals. It does not own any copyrights to the journals and is not responsible for their content. The rights usually lie with the publishers or the external rights holders. Publishing images in print and online publications, as well as on social media channels or websites, is only permitted with the prior consent of the rights holders. [Find out more](#)

Download PDF: 23.02.2026

ETH-Bibliothek Zürich, E-Periodica, <https://www.e-periodica.ch>

découvrir spontanément les multiples manifestations auxquelles l'art recourt pour s'exprimer. En effet, nos établissements scolaires ne sont pas appelés uniquement à assurer la formation de nos futurs cadres scientifiques et techniques; ils doivent s'efforcer aussi de réaliser l'idée que le pédagogue Willi Schohaus a si pertinemment formulée en ces termes (traduction):

«Tout en approuvant sans réserve un enseignement mettant l'accent sur la nécessité d'un travail de qualité, nous devons amener notre jeunesse à prendre conscience du fait que le sens de la vie ne réside pas seulement dans l'exercice d'une activité; il y a encore autre chose que les efforts continuels dirigés vers un but déterminé: je pense au calme, à la contemplation, à la méditation, à la sereine observation, en un mot à ce repos bienfaisant de l'âme, à cette communication fervente avec le beau!»

L'encouragement des beaux-arts en phase de prospérité répond à une nécessité non seulement parce qu'il est de nature à procurer du travail à nos artistes, mais aussi parce que l'art est l'un des moyens dont de larges milieux de la population disposent pour apprendre, au siècle de la technique, à donner à l'existence humaine une plus profonde signification.

(Les clichés ont été prêtés par la revue Das Werk.)

(Cette étude a paru dans Le Bulletin d'Information du Délégué aux Possibilités de Travail.)

INFORMATIONS

SAFFA 1958

L'année 1958 nous vaudra une nouvelle exposition, laquelle – à côté des foires annuelles et expositions périodiques – ne pourra se justifier qu'en offrant quelque chose de réellement autre, d'unique. Elle devra donc avoir son caractère propre, ne pas être une simple foire s'ajoutant aux autres. L'idée, le thème central englobant toutes les branches de l'exposition, devra figurer au premier plan et frapper aussitôt le visiteur. La nouvelle SAFFA sera différente de l'Exposition nationale, des foires agricoles ou de l'Hospes 1954 puisqu'elle est conçue par des femmes, réalisée par elles. Elle devra également se différencier de la première Exposition nationale du travail féminin qui remporta un si franc succès à Berne en 1928 (*Bulletin OSN*, Neuchâtel, janv. 1958).

L'Exposition SAFFA 1958 s'ouvrira le 17 juillet sur les bords du lac de Zurich. C'est l'Alliance des sociétés féminines suisses qui a pris l'initiative de cette grande réalisation, dont le titre résume l'ampleur: «Vie et activités féminines en Suisse.»

Toutes les associations, tous les groupements féminins du pays, professionnels, religieux ou sociaux y collaborent étroitement.

On parle aujourd'hui d'une sorte de désarroi moral, de dislocation de la vie familiale, de dépréciation des valeurs culturelles, de vide spirituel. Même si ces échos peuvent paraître exagérés, ils représentent néanmoins des signaux d'alarme. On ne saurait méconnaître le fait que l'intense activité présente, toutes les innovations techniques du monde moderne, ont rendu la tâche de la femme en tant que gardienne du foyer et éducatrice encore plus difficile que par le passé, en dépit des facilités extérieures incontestables, ce qui a provoqué une sorte d'apathie dans les cercles de plus en plus étendus de la population. Aussi la SAFFA 1958 devra-t-elle figurer à notre époque comme un levain des forces positives, démontrant aux femmes les nombreuses possibilités qui s'offrent à elles pour lutter contre ces signes de décadence.

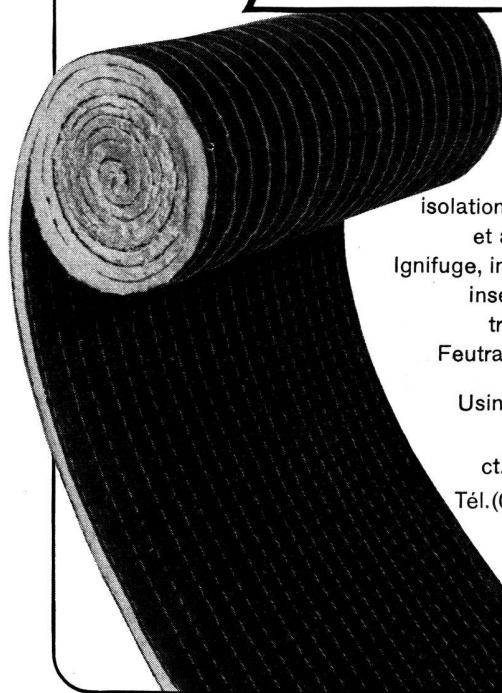
La SAFFA 1958 reprend le même nom connu et éprouvé de l'exposition de 1928, mais son programme sera plus étendu. L'activité de la femme y figurera dans tous les domaines. On parlera naturellement des métiers féminins, mais au premier plan sera représentée la vie de la femme à son foyer, au sein de sa famille.

Une grande attention sera de ce fait vouée aux problèmes de l'habitat. Dans la vaste sphère «Habitation», il ne s'agira donc pas seulement d'exposer des meubles aussi pratiques que beaux, mais d'incliner les femmes à aménager des homes harmonieux, confortables, pour que chaque membre de la famille s'y trouve à son aise. Le même esprit présidera à la section «Vêtements», car la manière de s'habiller n'est-elle pas révélatrice de la personnalité féminine? La section «Education» s'attachera surtout à faire ressortir l'importance du milieu familial. Quant au groupe «Alimentation», il tendra vers une façon plus rationnelle, plus saine de se nourrir.

De nos jours, cependant, la vie de la femme ne se cantonne plus au foyer; son horizon s'est élargi. Le métier, sa signification économique, les problèmes qui en découlent, seront placés sous le titre «Hommage au travail».

Pierrelaine de Flums

MATELAS



pour
isolation thermique
et acoustique.
Ignifuge, inorganique,
insensible aux
trépidations.
Feutrage spécial.

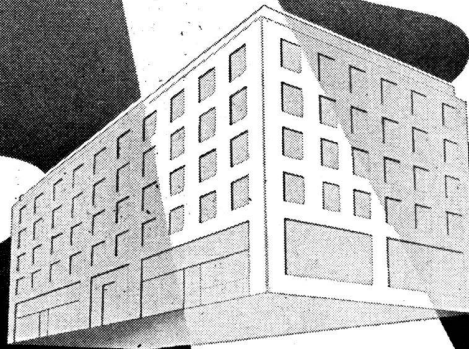
Usines Spoerry
Flums
ct. de St-Gall
Tél. (085) 83148

STELLA

PEINTURES MODERNES POUR LE BATIMENT



ASTRALO
BADIGEON A L'EAU FROIDE
ASTRALIN
PEINTURE-DISPERSION POUR INTERIEUR
ASTRALEX
PEINTURE-DISPERSION POUR EXTERIEUR



STELLA S.A.
FABRIQUE DE VERNIS - COULEURS
ET ENCRE D'IMPRIMERIE
CHÂTELAINE - GENÈVE
Tél. (022) 33 42 60