

**Zeitschrift:** Habitation : revue trimestrielle de la section romande de l'Association Suisse pour l'Habitat

**Herausgeber:** Société de communication de l'habitat social

**Band:** 27 (1955)

**Heft:** 5

**Artikel:** Les aides familiales

**Autor:** [s.n.]

**DOI:** <https://doi.org/10.5169/seals-124415>

### **Nutzungsbedingungen**

Die ETH-Bibliothek ist die Anbieterin der digitalisierten Zeitschriften auf E-Periodica. Sie besitzt keine Urheberrechte an den Zeitschriften und ist nicht verantwortlich für deren Inhalte. Die Rechte liegen in der Regel bei den Herausgebern beziehungsweise den externen Rechteinhabern. Das Veröffentlichen von Bildern in Print- und Online-Publikationen sowie auf Social Media-Kanälen oder Webseiten ist nur mit vorheriger Genehmigung der Rechteinhaber erlaubt. [Mehr erfahren](#)

### **Conditions d'utilisation**

L'ETH Library est le fournisseur des revues numérisées. Elle ne détient aucun droit d'auteur sur les revues et n'est pas responsable de leur contenu. En règle générale, les droits sont détenus par les éditeurs ou les détenteurs de droits externes. La reproduction d'images dans des publications imprimées ou en ligne ainsi que sur des canaux de médias sociaux ou des sites web n'est autorisée qu'avec l'accord préalable des détenteurs des droits. [En savoir plus](#)

### **Terms of use**

The ETH Library is the provider of the digitised journals. It does not own any copyrights to the journals and is not responsible for their content. The rights usually lie with the publishers or the external rights holders. Publishing images in print and online publications, as well as on social media channels or websites, is only permitted with the prior consent of the rights holders. [Find out more](#)

**Download PDF:** 27.04.2026

**ETH-Bibliothek Zürich, E-Periodica, <https://www.e-periodica.ch>**

contre des routines périmées, ce matériau neuf a pris immédiatement un essor prometteur, conçu dès l'origine avec des méthodes modernes et productives.

Il faut aussi parler des panneaux de fibres de bois et des panneaux de copeaux agglomérés, industries en pleine extension et qui doivent trouver d'immenses débouchés, à condition que leurs qualités, prévues, se confirment à l'usage (stabilité, résistance à l'humidité, isolement thermique).

Indiquons enfin qu'un grand effort se fait jour depuis quelque temps pour normaliser les débits de bois de construction, par l'établissement de normes de qualité et de normes de dimensions. Bien entendu, la normalisation en matière de bois est harmonisée avec celle qui s'applique à la construction en général, afin que tous les matériaux qui y sont employés répondent à des classifications de même caractère. Il s'agit d'un élément particulièrement sérieux dans la lutte contre les matériaux de remplacement, car pour tirer le meilleur rendement d'un produit, pour éviter les pertes au maximum, les producteurs de bois comme les utilisateurs (architectes, entrepreneurs) doivent pouvoir compter sur des marchandises bien classées et convenablement dimensionnées.

A côté de la normalisation, un autre élément extérieur doit permettre au bois de retrouver sa vogue, un moment atténuée : ce sont les qualités de présentation, que les techniques modernes permettent de rendre parfaites, élément de premier ordre qui frappe l'acheteur au premier abord et qui contribue à donner confiance.

Les producteurs de bois de sciage sont, dans la plupart des cas, en mesure de fournir des bois d'une parfaite rectitude et constants dans leurs dimensions, les

machines utilisées permettant une régularité et une précision dans le travail des plus satisfaisantes.

En outre, des procédés de traitement du bois sont parfaitement au point, qui permettent d'augmenter la durabilité du matériau, c'est-à-dire sa résistance à l'action de certains organismes destructeurs : champignons, insectes...

L'application scrupuleuse de tous ces procédés a permis dans certains pays un développement très important des utilisations du bois pour la construction. On sait le grand nombre d'habitations en bois qui existent aux Etats-Unis, au Canada et dans les Pays scandinaves ; si cette faveur provient en partie d'une politique générale, d'une excellente habitude, n'oublions pas aussi que la parfaite présentation et les qualités nettement connues et augmentées par certains procédés du matériau bois en permettent un emploi rationnel, sans risque de mécompte grave.

Tout le monde se plaît à reconnaître que le bois demeure le matériau le plus confortable, le plus agréable dans les aménagements intérieurs ; ses possibilités d'emploi dans les grosses constructions restent fort intéressantes, dans la mesure où sont appliquées les techniques modernes qui en permettent un emploi valable.

Matériau traditionnel, le bois a su, sous l'emprise des événements, s'adapter à l'évolution des règles de construction, montrant une fois de plus que, convenablement employé et judicieusement traité, il restait un des matériaux les plus commodes et surtout un des plus esthétiques que met en œuvre la construction

(J. Bâ.)

B. T.

## LES AIDES FAMILIALES

On parle beaucoup, aujourd'hui, des *aides familiales*.

Mais on confond aussi bien souvent leur activité avec celle des femmes de ménage, des dépanneuses ou des employées de maison.

Or l'aide familiale diffère essentiellement de celles-ci, autant par la préparation qu'elle reçoit que par les responsabilités qu'elle peut assumer.

*Collaboratrice familiale.* — Un vieil adage dit que « la vérité sort de la bouche des enfants ». Il trouve ici son application d'une façon étonnante, car c'est un enfant qui nomma l'aide familiale venue remplacer sa mère, hospitalisée : « une maman de secours ». C'est sans doute la meilleure définition qui soit de cette jeune femme appelée à suppléer à l'absence de la mère au foyer, dans des circonstances qui sont toujours plus ou moins graves (maladie, accident, accouchement, éventuellement situation de crise créée par trop de fatigue, surcharge de travail, mauvaise gestion de temps, etc.).

*Aptitudes.* — Aptitudes physiques et morales, intelligence pratique et du cœur, facultés d'adaptation, équilibre, sens éducatif, ainsi que de solides connaissances ménagères seront les qualités maîtresses demandées à l'aide familiale. C'est dire qu'il s'agit là d'une profession qui donne à la jeune fille ou à la jeune femme l'occasion de cultiver ses dons les plus féminins et de les mettre au service des autres.

*L'aide familiale dans le monde.* — Profession nouvelle que celle d'aide familiale ? Des conférences internationales récentes ont mis en évidence que les services d'aide familiale ont commencé à se développer, dans une douzaine de pays au moins, depuis 1920 déjà.

*Les écoles suisses.* — En Suisse, des écoles se sont ouvertes depuis quelques années pour former des aides familiales qualifiées. La plus ancienne est celle de Coire, fondée en 1946, puis viennent celles de Zurich, Ibach-Schwyz, Berne, Saint-Gall ; enfin, en Suisse romande, celles de Fribourg et de Lausanne.

*Association professionnelle.* — On demande de l'aide familiale une certaine maturité, c'est pourquoi l'âge d'entrée dans ces écoles n'est pas inférieur à 19 ou 20 ans (à Zurich, 25 ans), les stages étant prolongés pour les élèves n'ayant pas 25 ans. Une Association suisse des services d'aide familiale a permis de fixer des normes communes à toutes les écoles pour la formation professionnelle, qui est de une année à une année et demie suivant l'âge ; un contrat type assure aux aides diplômées des conditions de travail et d'existence adaptées aux exigences actuelles. Des cours de perfectionnement sont organisés et l'aide familiale jouit déjà d'un statut professionnel bien établi.

*Préparation théorique et pratique.* — La préparation telle qu'elle est conçue en Suisse romande, à l'École de

Champ-Soleil (Lausanne) par exemple, comprend un enseignement théorique et pratique de quatre mois, complété par huit mois de stage dans des établissements pour enfants, malades et vieillards. Les candidates de moins de 25 ans devront ajouter aux quatre premiers mois deux mois de cours dans une pouponnière; il leur sera en outre demandé douze mois de stage au lieu de huit. Il s'agit donc d'une préparation sérieuse, qui fait une grande place à la formation ménagère et aux méthodes rationnelles de travail ménager. Il importe que l'aide familiale sache préparer avec des moyens réduits des repas sains et nourrissants, qu'elle possède les données usuelles d'une alimentation de régime. Elle connaîtra aussi l'hygiène, les soins courants à donner aux enfants, aux malades et aux vieillards. Les questions de budget lui seront familières et elle sera à même, dans ce domaine, de faire face à toutes les situations. Connaissances de puériculture, de psychologie infantine et d'éducation, savoir-faire dans tous les domaines seront inculqués autant que les mois passés à l'école le permettront et trouveront leur application pratique immédiate dans les différents stages venant compléter les cours.

*Frais de formation.* - Si l'on ajoute que l'écolage est de 150 fr. par mois, y compris l'entretien et le logement, pendant les mois passés à l'école (4 mois), et que pendant les stages l'élève, outre son entretien complet, reçoit 50 fr. d'argent de poche par mois, on voit que cette profession est accessible sans un grand sacrifice financier, d'autant plus que des bourses permettent d'en faciliter l'accès aux personnes qui, animées d'un réel désir de s'y vouer, n'arriveraient pas à trouver la somme nécessaire.

*Perspectives d'emploi.* - Un nouveau cours de formation d'aides familiales va s'ouvrir au printemps 1955 à Lausanne. Ses élèves peuvent déjà être assurées de trouver une occupation sitôt leurs stages terminés, car nombreuses sont les paroisses, les communes, les entreprises qui désirent instituer un service d'aides familiales, mais en sont empêchées faute de candidates normalement préparées. D'autre part, les services existants, toujours débordés par les demandes qui leur parviennent, cherchent presque tous à engager de nouvelles aides.

### Pour votre chauffage au mazout

les spécialistes: **E. CANOVA & FILS**

Serrurerie, mécanique, chaudronnerie, appareillage, installateurs, représentants des brûleurs **Cuenod**, services d'entretien.  
LAUSANNE - Borde 18 - Tél. 24 06 77

### FERBLANTERIE - COUVERTURE

Maitrise fédérale de couverture

**ANDENMATTEN & Cie**

**INSTALLATIONS SANITAIRES MODERNES**

Maitrise fédérale eau, et gaz

Chemin des Paleyres 5

Lausanne



La maison de confiance

**J. ROD**  
S. A.

Rue Galliard 2 - St-Roch  
**LAUSANNE**  
Téléphone 22 39 61

CARRELAGES  
REVÊTEMENTS

Les grands spécialistes en

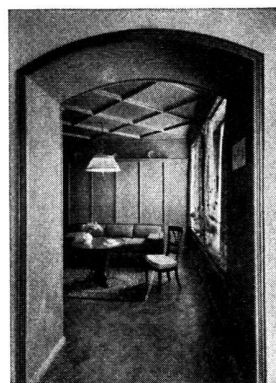
Tapis  
Linoléum  
Parquet-liège

Plastofloor  
Sols en caoutchouc  
Sols en Asphalt-Tiles



**P. König & Cie.**

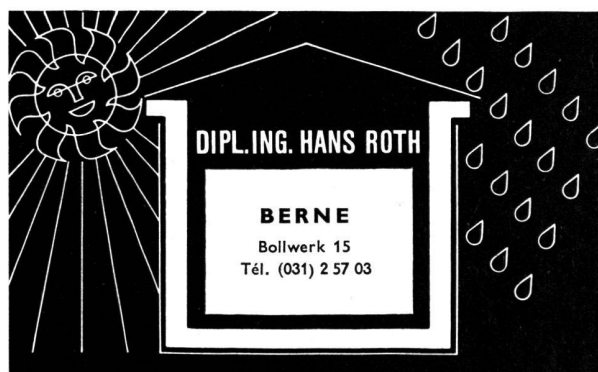
Bâtiment Ciné Rex, Petit-Chêne  
**LAUSANNE** Tél. 22 55 41



**MENUISERIE ET  
ÉBÉNISTERIE  
MODERNES**  
S. A.

**LAUSANNE**  
La Perraudettaz  
Chemin du Levant  
Téléphone 28 10 21

Travaux soignés en tous genres  
Bâtiments, Magasins, Bureaux  
Ouvrages d'art  
Réparations Transformations



**DIPL. ING. HANS ROTH**

**BERNE**

Bollwerk 15  
Tél. (031) 2 57 03

**Protection de la construction contre les intempéries et l'eau**  
Le spécialiste peut éviter tous les dégâts d'intempéries et d'eau