

Zeitschrift: Habitation : revue trimestrielle de la section romande de l'Association Suisse pour l'Habitat

Herausgeber: Société de communication de l'habitat social

Band: 27 (1955)

Heft: 4

Rubrik: Informations

Nutzungsbedingungen

Die ETH-Bibliothek ist die Anbieterin der digitalisierten Zeitschriften auf E-Periodica. Sie besitzt keine Urheberrechte an den Zeitschriften und ist nicht verantwortlich für deren Inhalte. Die Rechte liegen in der Regel bei den Herausgebern beziehungsweise den externen Rechteinhabern. Das Veröffentlichen von Bildern in Print- und Online-Publikationen sowie auf Social Media-Kanälen oder Webseiten ist nur mit vorheriger Genehmigung der Rechteinhaber erlaubt. [Mehr erfahren](#)

Conditions d'utilisation

L'ETH Library est le fournisseur des revues numérisées. Elle ne détient aucun droit d'auteur sur les revues et n'est pas responsable de leur contenu. En règle générale, les droits sont détenus par les éditeurs ou les détenteurs de droits externes. La reproduction d'images dans des publications imprimées ou en ligne ainsi que sur des canaux de médias sociaux ou des sites web n'est autorisée qu'avec l'accord préalable des détenteurs des droits. [En savoir plus](#)

Terms of use

The ETH Library is the provider of the digitised journals. It does not own any copyrights to the journals and is not responsible for their content. The rights usually lie with the publishers or the external rights holders. Publishing images in print and online publications, as well as on social media channels or websites, is only permitted with the prior consent of the rights holders. [Find out more](#)

Download PDF: 27.04.2026

ETH-Bibliothek Zürich, E-Periodica, <https://www.e-periodica.ch>

CRÉDIT HYPOTHÉCAIRE

pour la Suisse romande

LIVRETS D'ÉPARGNE
2 1/2 %

OBLIGATIONS DE CAISSE
2 1/2 % à 3 ans
2 3/4 % de 4 à 8 ans

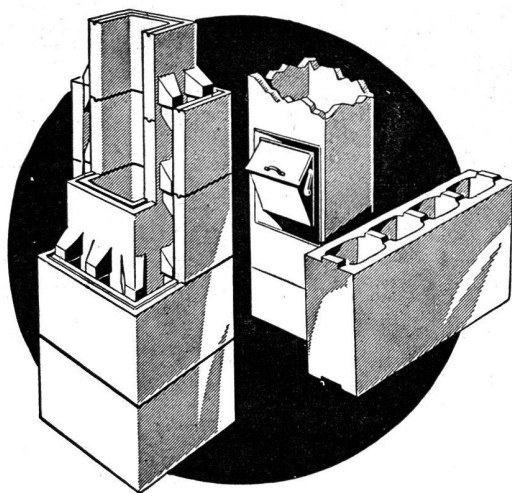
PRÊTS HYPOTHÉCAIRES
en 1^{er} rang

Pour tous renseignements s'adresser à
FUNION DE BANQUES SUISSES

Genève - Lausanne - Vevey - Montreux
La Chaux-de-Fonds - Fribourg - Fleurier

VULCAIN S.A.

BUSSIGNY - TÉLÉPHONE 43104



CANAUX DE CHEMINÉES

Canaux de fumée à doubles parois, système VULCAIN, brevet
112346, sans liaison entre les éléments intérieur et extérieur,
en aggloméré de briques.

Les canaux VULCAIN sont très légers, maniables et d'une pose
facile. Les deux éléments étant distincts, la dilatation du canal
intérieur peut se faire librement sans provoquer de fissures au
manteau extérieur. Toutes les sections courantes et accessoires.
Envoi de catalogue et prix courant sur demande.

CANAUX DE VENTILATION ET DÉVALOIRS

Il cemento

Il cemento armato. Le industrie del cemento.
Direttore: Prof. Dott. F. Ferrari

Rivista mensile della costruzione, fondata nel 1904 dal
Dott. G. Morbelli.

Premiata con 5 medaglie d'oro:
Bruxelles 1905 Venezia 1907 Torino 1911 1912 1926

NUOVA AMMINISTRAZIONE E SEDE:
Milano (521) Viale F. Testi, 1 - Tel. 680419.

QUOTE D'ABBONAMENTO 1954
Normale Italia: L. 4000; Estero: L. 7000.
Cumulativo con il Bollettino dell'A.I.C.A. (Ass. It. Cemento
Armato - Milano): L. 4500.

INFORMATIONS

Le quatrième congrès de l'Union internationale des architectes

En été de cette année, du 11 au 16 juillet, le quatrième congrès de l'Union internationale des architectes se tiendra à Scheveningue. Cela a été décidé au congrès précédent tenu à Lisbonne en automne 1953. L'organisation de ce congrès a été confiée à la Section néerlandaise de l'U.I.A.

L'Union internationale des architectes est l'organisation internationale instituée pour représenter les architectes des pays adhérents. Chaque pays est représenté dans l'U.I.A. par sa section nationale dont les membres sont nommés par les associations professionnelles du pays. La Section néerlandaise compte cinquante membres, nommés par le bureau de l'Association des architectes néerlandais (B.N.A.). L'U.I.A. ignore donc les membres individuels. De cette façon, trente-deux pays sont réunis dans l'U.I.A.

On s'attend à ce que le nombre des participants au congrès, venant de tous ces pays, s'élève à au moins huit cents.

Le thème principal que ce congrès mettra à l'ordre du jour a pour titre: *Habitation, 1945-1955*.

La construction des habitations, son développement et ses résultats au cours des années d'après guerre dans les divers pays, la façon de poser le problème, les procédés, la part du gouvernement et le rôle de l'architecte dans la solution du problème du logement, tout cela fera l'objet d'amples discussions. Outre le thème principal, des opinions seront émises et développées sur les problèmes d'ordre général touchant la formation de l'architecte et sa situation sociale. Un grand nombre des plus connus parmi les architectes de réputation internationale a été invité à accorder son concours à ce congrès. Au cours de celui-ci, des excursions seront faites à Rotterdam et à Amsterdam, où les congressistes seront officiellement reçus et où des tournées dans la ville seront organisées à leur intention. Pour faire suite au congrès, des excursions seront organisées pour visiter quelques villes et les « polders » endigués, dont l'architecture des nouveaux quartiers d'habitation mérite une attention spéciale. Le programme porte également des visites à plusieurs entreprises industrielles se rattachant, par un certain côté, à la construction des habitations.

La bienveillance avec laquelle S.M. la reine des Pays-Bas a consenti à prendre le congrès sous son haut patronage consacre bien clairement la grande valeur, tant générale que culturelle, que ce congrès représente pour notre pays.

S.A.R. le prince Bernhard a daigné accepter sa nomination à la présidence d'honneur et cinq ministres, parmi lesquels le président du Conseil, se chargeront de la présidence du Comité d'honneur. Le gouvernement a, en outre, mis la Salle des Chevaliers à la disposition du congrès pour sa séance solennelle d'inauguration. Outre toute l'aide concrète qu'elle porte au congrès, la Municipalité de La Haye lui offre un concert au Kurhaus, à Scheveningue, concert qui sera donné dans la soirée d'une des journées du congrès.

Le congrès se tiendra dans les salles du Kurhaus et du Palace-Hôtel. Trois expositions contribueront à animer le congrès. La première donnera une image de la construction de l'habitation dans les pays adhérents de l'U.I.A., la seconde sera une démonstration de l'architecture néerlandaise et la troisième passera en revue les solutions présentées par de jeunes architectes et des étudiants au Concours international sur la construction d'un quartier de ville.

Le congrès sera dirigé par le professeur Van den Broek, de la plume de qui un ouvrage documentaire, intitulé *Habitation, 1945-1955*, paraîtra avant le commencement du congrès.

La préparation du congrès est confiée à un Comité d'organisation sous la présidence de M. A.-J. van der Steur, ancien président de l'Union des architectes néerlandais, et dont l'architecte Jan Wils est le commissaire général.

Ce comité est assisté de trois commissaires locaux, qui sont: MM. W.-S. van de Erve, ingénieur-architecte, pour La Haye; W.-C. Pouderooyen, architecte, pour Rotterdam; Arthur Staal, architecte, pour Amsterdam.

La construction dans le Jura bernois en 1955

Le Jura dresse le bilan des constructions et aménagements nécessaires dans nombre de communes (*Démocrate*, Delémont).

Nous n'y dénombrons pas moins de dix-huit projets d'agrandissement ou de création d'écoles; onze projets de salles de gymnastique et huit de places de jeux et sports; neuf projets de grande salle (ou rénovation de salles existantes).

Dans plusieurs communes, on mentionne la nécessité de promouvoir de nouvelles industries, soit pour parer au chômage qui pourrait survenir dans l'horlogerie, soit encore pour retenir les jeunes au village et éviter ainsi le dépeuplement. Les déplacements quotidiens de nombreux travailleurs, inévitables aujourd'hui, seraient de ce fait réduits dans une notable proportion et la vie des petites localités en serait accrue. Citons le cas des Genevez, par exemple, dont une cinquantaine d'habitants s'en vont travailler à Tramelan et à Tavannes; de Courrendlin, qui demande la création d'une usine pour main-d'œuvre féminine, car près de cent jeunes filles et femmes travaillent au-dehors; de Courgenay aussi, qui compte cent cinquante ouvriers et ouvrières qui «émigrent» chaque jour pour l'exercice de leur profession.

Frigorifiques et abattoirs

L'évolution considérable du principe de la conservation par le froid de nombreuses denrées considérées jusqu'à ces dernières années comme « périssables » pose des problèmes nouveaux chaque jour.

Architectes et ingénieurs ont désormais fréquemment l'occasion d'étudier des réalisations de frigorifiques. Ils ne disposaient pour ce faire que de brochures insuffisantes ou d'ouvrages périmés. Cette lacune est comblée: dans un important numéro spécial, *L'Architecture française*, la grande revue d'architecture, a étudié largement le problème.

Un article dû à M. Charles David, ingénieur général du Génie rural et directeur de l'Institut international du froid, fait de façon précise le point de la question. Il examine avec pertinence et autorité tous les cas où peut être envisagée la construction de frigorifiques et leur destination.

Quinze entrepôts, parmi les plus récents réalisés dans la métropole et outre-mer, sont ensuite largement présentés avec plans et photos, coupes et détails.

Dans la deuxième partie de cet ouvrage, le problème des abattoirs est étudié par M. M. Fournier, architecte D.P.L.G., spécialiste de ces constructions.

Neuf abattoirs, dont plusieurs accompagnés de frigorifiques, sont présentés.

Au total, deux cent quatorze plans et photos en cent pages de rédaction (24 x 32). Une documentation essentielle que tout technicien avisé et toute municipalité doit avoir dans sa bibliothèque.



Protection de la construction contre les intempéries et l'eau

Le spécialiste peut éviter tous les dégâts d'intempéries et d'eau

ÉCOLE CANTONALE DE DESSIN ET D'ART APPLIQUÉ A LAUSANNE

Dessin - Bosse - Académie - Peinture - Modelage
Anatomie - Dessin technique - Perspective
Architecture d'intérieur - Composition décorative
Gravure sur bois - Graphie - Histoire de l'art
Eau-forte - Lettres - Dessin de mode

Papiers peints

R. BORGNANA & C^{ie}

LAUSANNE

Beau-Séjour 1 (annexe B. C. V.)

Carrelages

Revêtements

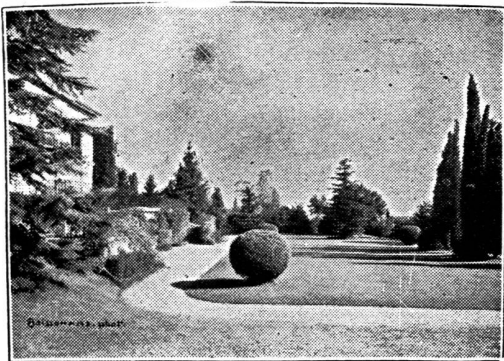
Travaux d'art

Mosaïque

S. Züger

LAUSANNE

GENÈVE



Une de nos créations

ARBRES FRUITIERS ET D'ORNEMENT
PARCS - JARDINS - TENNIS

PÉPINIÈRES

BOCCARD FRÈRES

PETIT-SACONNEX - GENÈVE

Téléphone 33 51 15 - Catalogue gratuit