

**Zeitschrift:** Habitation : revue trimestrielle de la section romande de l'Association Suisse pour l'Habitat

**Herausgeber:** Société de communication de l'habitat social

**Band:** 26 (1954)

**Heft:** 5

**Artikel:** Première Eglise du Christ, Scientiste à Lausanne : une belle réalisation

**Autor:** [s.n.]

**DOI:** <https://doi.org/10.5169/seals-124292>

### **Nutzungsbedingungen**

Die ETH-Bibliothek ist die Anbieterin der digitalisierten Zeitschriften auf E-Periodica. Sie besitzt keine Urheberrechte an den Zeitschriften und ist nicht verantwortlich für deren Inhalte. Die Rechte liegen in der Regel bei den Herausgebern beziehungsweise den externen Rechteinhabern. Das Veröffentlichen von Bildern in Print- und Online-Publikationen sowie auf Social Media-Kanälen oder Webseiten ist nur mit vorheriger Genehmigung der Rechteinhaber erlaubt. [Mehr erfahren](#)

### **Conditions d'utilisation**

L'ETH Library est le fournisseur des revues numérisées. Elle ne détient aucun droit d'auteur sur les revues et n'est pas responsable de leur contenu. En règle générale, les droits sont détenus par les éditeurs ou les détenteurs de droits externes. La reproduction d'images dans des publications imprimées ou en ligne ainsi que sur des canaux de médias sociaux ou des sites web n'est autorisée qu'avec l'accord préalable des détenteurs des droits. [En savoir plus](#)

### **Terms of use**

The ETH Library is the provider of the digitised journals. It does not own any copyrights to the journals and is not responsible for their content. The rights usually lie with the publishers or the external rights holders. Publishing images in print and online publications, as well as on social media channels or websites, is only permitted with the prior consent of the rights holders. [Find out more](#)

**Download PDF:** 22.02.2026

**ETH-Bibliothek Zürich, E-Periodica, <https://www.e-periodica.ch>**

# PREMIÈRE ÉGLISE DU CHRIST, SCIENTISTE A LAUSANNE

## UNE BELLE RÉALISATION

Ce bâtiment, dont la construction fut terminée en novembre 1952, est destiné à « Première Eglise du Christ, Scientiste » de Lausanne.

Il comprend deux étages. Au rez-de-chaussée se trouve la salle de culte pour 450 personnes. Au rez-de-chaussée inférieur une entrée séparée donne accès à une vaste école du dimanche (200 places), ainsi qu'à une salle de lecture, deux salles de comités et différents locaux secondaires.

La construction du bâtiment est en ossature et dalles de béton, les murs et contrecœurs sont en plots de ciment doublés intérieurement de briques creuses en terre cuite.

On accède à la grande salle de culte par un patio qui fait office de promenoir pour les membres de l'église. Il sert en quelque sorte de transition entre le lieu de culte et le monde extérieur.

La construction est légère : colonnettes et dalle de béton, parois ajourées en béton également sur une partie du pourtour.

Le patio est construit autour d'un jardin avec petite pièce d'eau.

Le vestibule d'entrée abrite un vestiaire. Un escalier elliptique relie cet étage au rez-de-chaussée inférieur.

La dalle formant plafond de la grande salle de culte est une dalle nervurée selon un motif en losanges. Ce système a été choisi pour ses effets plastiques et acoustiques. Du point de vue statique il permettait d'exécuter des sommiers de dimensions très réduites. Les caissons que forme l'entrecroisement des nervures en béton peint

sont doublés d'un panneau en lames de sapin teinté.

Les espaces entre piliers porteurs sur les faces latérales sont divisés par de grandes lames verticales préfabriquées, en béton poli extérieurement ; à l'intérieur une isolation en « perfecta » posée dans les coffrages a reçu un enduit ; la face intérieure des lames est peinte en blanc.

Entre ces lames, posées en biais, sont encastrees des rangées verticales de pavés de verre qui diffusent la lumière orientée vers la paroi du fond.

Ce mode d'éclairage tout en concentrant l'attention sur la paroi du chœur cache aux assistants la source de lumière.

Il en résulte une atmosphère calme et sereine qui confère à la salle un caractère de retenue et de dignité.

Au centre de la paroi du fond se trouve l'orgue posé sur une paroi à claire-voie, en bois, destinée à laisser passer les sons, car une partie des tuyaux, ainsi que la machinerie des orgues se trouvent derrière cette cloison.

Les sols des dégagements et vestibules sont en linoléum turquoise uni relevé par endroits de carrés de linoléum noir.

Les sols des salles sont en parquet liège.

L'escalier est revêtu de linoléum turquoise sur les marches, noir sur les contre-marches.

Le chauffage de tous les locaux est exclusivement électrique.

L'éclairage de la salle est donné par quatre grands lustres et de nombreuses appliques.

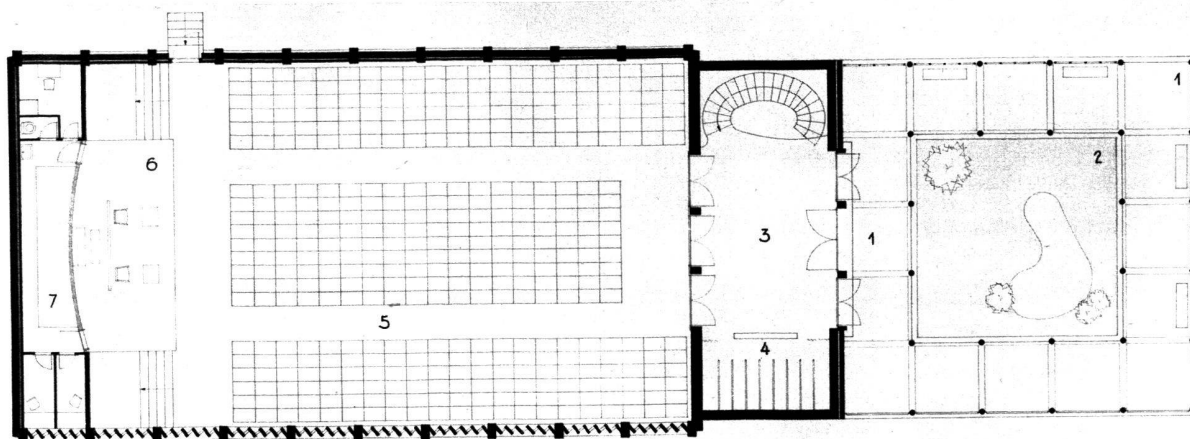
Tous les murs sont peints.



◀ Le vestibule d'entrée et son escalier. (Photo Edmond Droz.)

Plan du rez-de-chaussée supérieur :

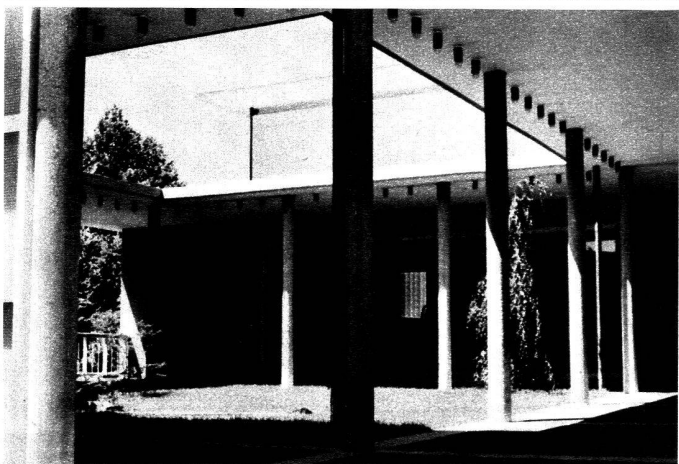
1. Entrée principale. 2. Patio avec plantations et bassin.  
3. Vestibule. 4. Vestiaire. 5. Grande salle de culte. 6. Estrade des lecteurs. 7. Machinerie de l'orgue.



Détails du patio avec le jardin et la pièce d'eau. ►



◀ Détail de la façade sud. (Photo Emile Gos.)



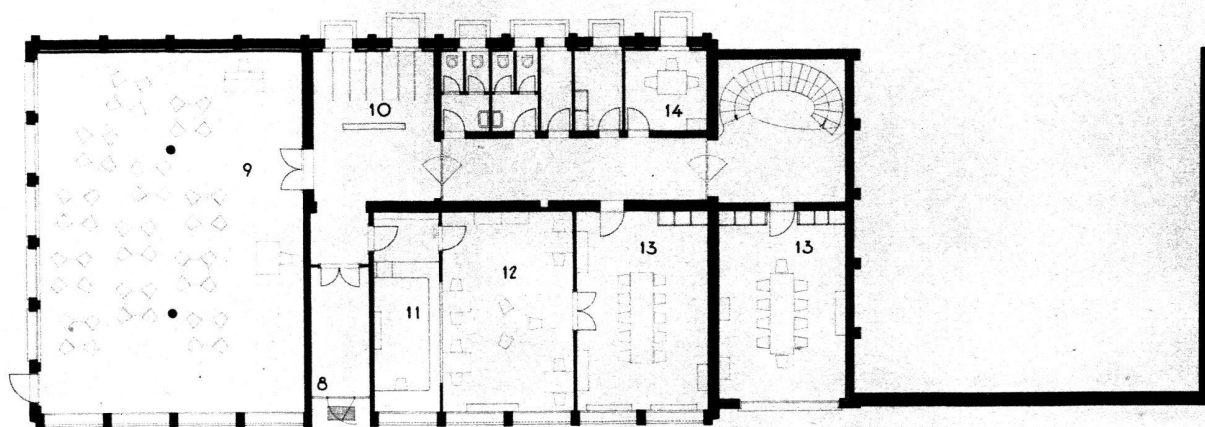
La salle de culte. (Photo Emile Gos.)







*Vue de la façade sud. (Photo Emile Gos.)*



*Plan du rez-de-chaussée inférieur : 8. Entrée pour l'école du dimanche. 9. Ecole du dimanche. 10. Vestiaire. 11. Bureau du bibliothécaire. 12. Salle de lecture. 13. Salles de comité. 14. Local du trésorier.*