

**Zeitschrift:** Habitation : revue trimestrielle de la section romande de l'Association Suisse pour l'Habitat

**Herausgeber:** Société de communication de l'habitat social

**Band:** 26 (1954)

**Heft:** 3

**Artikel:** Ecole enfantine du Parc Geisendorf à Genève : 1952-1953 : architectes Georges Brera et Paul Waltenspühl

**Autor:** [s.n.]

**DOI:** <https://doi.org/10.5169/seals-124274>

### **Nutzungsbedingungen**

Die ETH-Bibliothek ist die Anbieterin der digitalisierten Zeitschriften auf E-Periodica. Sie besitzt keine Urheberrechte an den Zeitschriften und ist nicht verantwortlich für deren Inhalte. Die Rechte liegen in der Regel bei den Herausgebern beziehungsweise den externen Rechteinhabern. Das Veröffentlichen von Bildern in Print- und Online-Publikationen sowie auf Social Media-Kanälen oder Webseiten ist nur mit vorheriger Genehmigung der Rechteinhaber erlaubt. [Mehr erfahren](#)

### **Conditions d'utilisation**

L'ETH Library est le fournisseur des revues numérisées. Elle ne détient aucun droit d'auteur sur les revues et n'est pas responsable de leur contenu. En règle générale, les droits sont détenus par les éditeurs ou les détenteurs de droits externes. La reproduction d'images dans des publications imprimées ou en ligne ainsi que sur des canaux de médias sociaux ou des sites web n'est autorisée qu'avec l'accord préalable des détenteurs des droits. [En savoir plus](#)

### **Terms of use**

The ETH Library is the provider of the digitised journals. It does not own any copyrights to the journals and is not responsible for their content. The rights usually lie with the publishers or the external rights holders. Publishing images in print and online publications, as well as on social media channels or websites, is only permitted with the prior consent of the rights holders. [Find out more](#)

**Download PDF:** 23.02.2026

**ETH-Bibliothek Zürich, E-Periodica, <https://www.e-periodica.ch>**

# ÉCOLE ENFANTINE DU PARC GEISENDORF A GENÈVE

1952-1953

*Georges Brera, architecte, Paul Waltenspühl, architecte et ingénieur*

## *Situation et programme :*

Cette école fait partie d'un groupe scolaire important. Selon l'urgence des besoins scolaires, l'aile ouest de l'école, avec ses quatre classes et la partie centrale, comprenant le hall d'entrée et la salle des maîtresses, avait dû être réalisée hâtivement, en 1952, en moins de cinq mois de travaux. L'aile est, comprenant trois classes, a été construite durant l'été de 1953, en moins de quatre mois, afin de gêner le moins possible les autres classes, en fonction depuis une année.

Ces délais très courts imposaient le choix d'un système constructif adéquat, sans pour autant renoncer aux perfectionnements techniques : ventilation bilatérale ; éclairage diurne et artificiel bien diffusé, non éblouissant ; chauffage par rayonnement commandé par un réglage automatique à grande sensibilité.

## *Construction et aménagements intérieurs :*

Les dalles du rez-de-chaussée, en poutrelles et hourdis préfabriqués, reposent sur l'infrastructure en béton armé. Les grands éléments des cadres de l'ossature métallique, soudés en atelier pendant le cours des travaux de maçonnerie, ont été assemblés sur place par boulonnage.

Les serpentins du chauffage par rayonnement, une fois fixés sous les ailes des solives en fer I PN, on a procédé à la mise en place des hourdis spéciaux de Pratteln, bloqués par des remplissages en béton de fine granulométrie.

Les travaux de charpente suivaient parallèlement, et dès la pose de la couverture en aluman, les aménagements intérieurs pouvaient être poussés activement.

Les parois de séparation entre classes sont en plots creux Durisol, avec remplissage des alvéoles en béton ; par simple jointoyage de ces plots, on obtint un beau carreadage de  $25 \times 50$  cm. ; recouvert d'une peinture lavable non nuisible à la porosité

et à la rugosité du matériau, on réalisa à bon compte une excellente isolation phonique des classes. Le plafond incliné est tout simplement blanchi et sert de pan de réflexion à l'éclairage indirect par tubes fluorescents Slimeline.

En façade, les murs latéraux sont en moellons de pierre de Salève et forment un élément de liaison avec les murets de soutènement extérieurs.

Les parois de remplissage du vestibule, en briques rouges apparentes, offrent une protection efficace, tant au-dehors qu'au-dedans, contre les injures du temps.

Toutes les menuiseries sont en chêne naturel ; de grands vitrages à guillotine permettent d'ouvrir entièrement les classes, protégées qu'elles sont par un large auvent du côté sud.

Les revêtements du plafond du vestibule sont en lames de sapin rainurées, non jointives, assurant la protection phonique nécessaire.

A l'extérieur, des revêtements en tôle peinte en bleu isolent thermiquement l'ossature métallique.

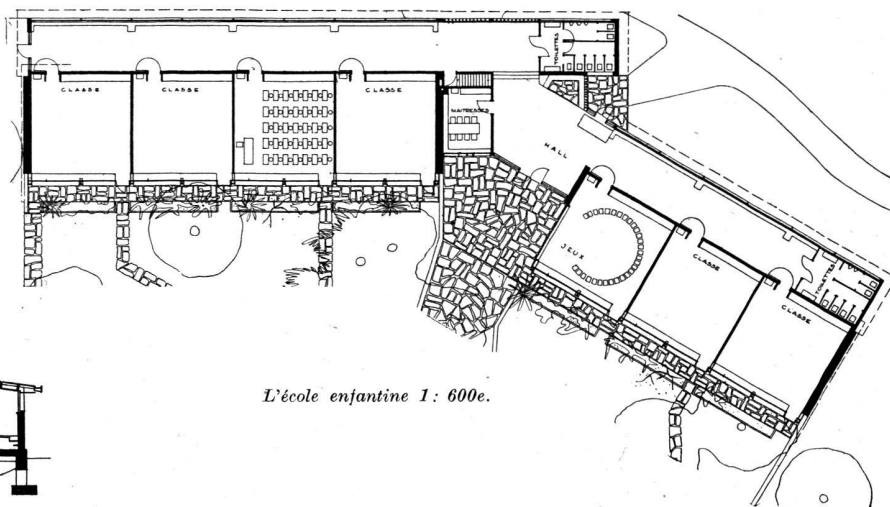
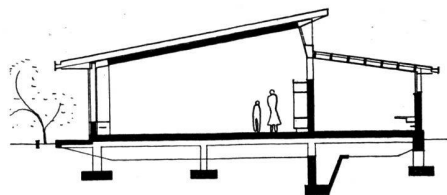
## *Architecture :*

Les formes fonctionnelles exprimées avec franchise, et les matériaux mis en œuvre dans leur état naturel, créent une architecture vivante.

Les couleurs vives et variées des panneaux coulissants des armoires ajoutent à la gaieté de l'ambiance.

Les architectes, en collaboration avec le peintre Charles Philippe, ont conçu un parti de décoration à la portée des enfants ; les grandes mosaïques composées par l'artiste donnent de la vie à ce simple sol de carrelage en grès. La chèvre ornant la fontaine du préau est du sculpteur Heinz Schwartz.

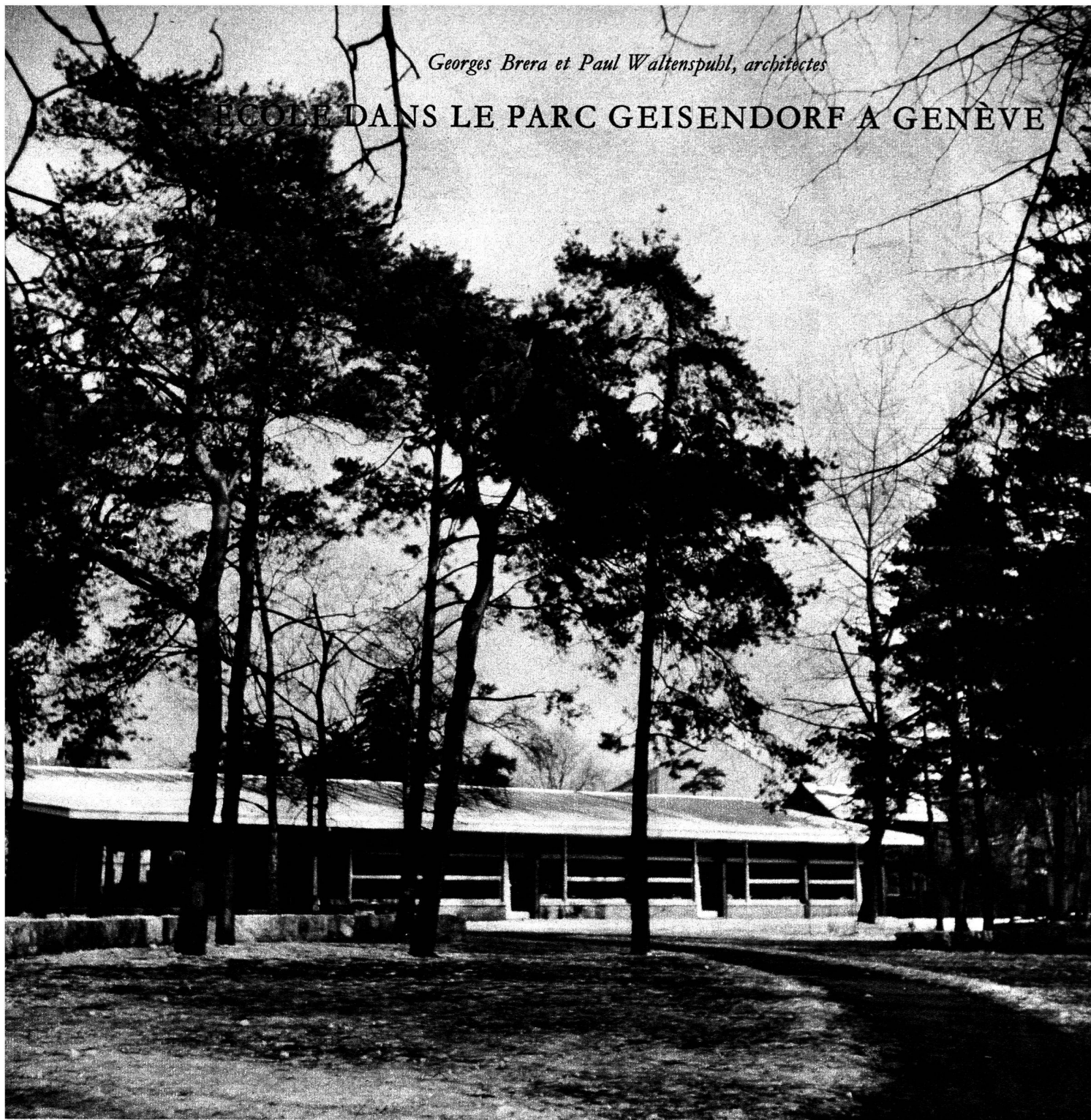
*Coupe transversale de l'école enfantine.*



*L'école enfantine 1 : 600e.*

*Georges Brera et Paul Waltenspubl, architectes*

# ÉCOLE DANS LE PARC GEISENDORF A GENÈVE

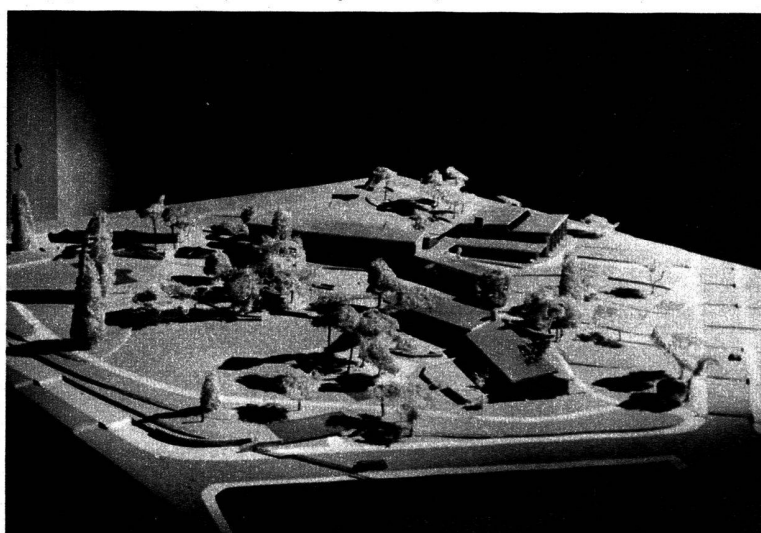


*Vue générale. (Photos L. Bacchetta)*

*Le bâtiment vu de nuit.*



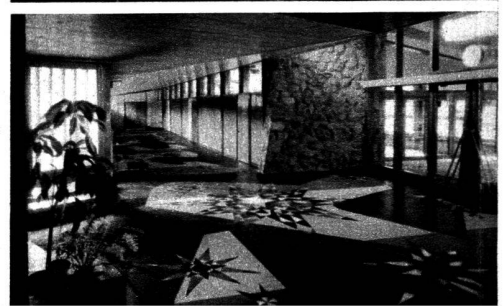
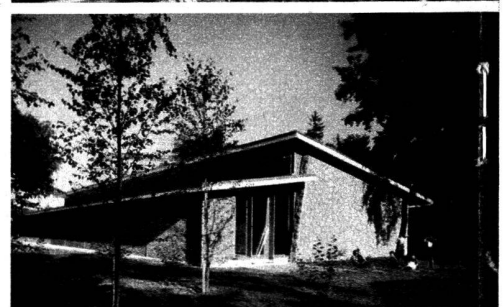
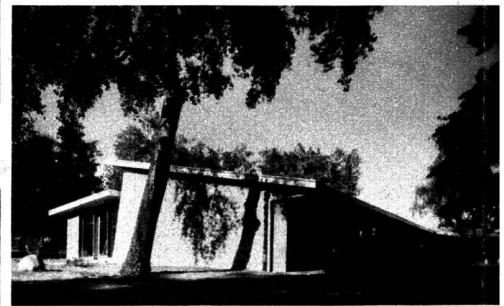
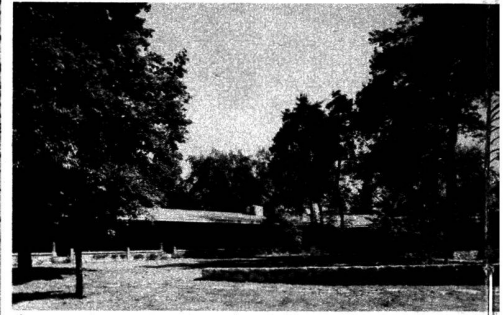
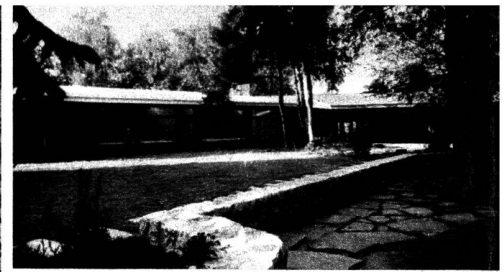
*La maquette d'ensemble. (Photo Freddy Bertrand.)*







*Vues générales des bâtiments et du préau.*



*Vue d'une classe enfantin  
avec éclairage bilatéral.  
Les armoires de rangement  
A droite :  
le préau de récréation.*



*Façade des classes.*

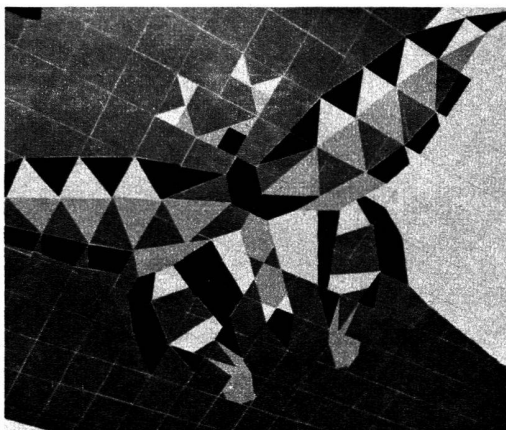
*Vue du préau depuis une classe.  
A droite : le préau couvert.  
(Photos L. Bacchetta.)*





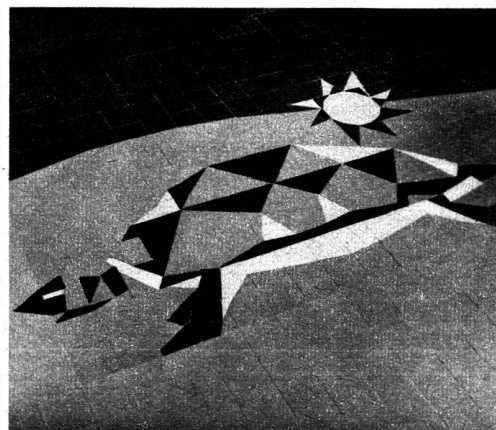
*Charles Philippe, décorateur - Heinz Schwarz, sculpteur*

## LES ÉLÉMENTS DÉCORATIFS DE L'ÉCOLE GEISENDORF



*Le papillon.*

◀ *La chèvre, dans le jardin.*



*La tortue.*

*Vue intérieure du hall. Le soleil. ▼*



*Les poissons.*

*Les fleurs.*

*Le chat. (Photos L. Bacchetta.)*

