

Zeitschrift: Habitation : revue trimestrielle de la section romande de l'Association Suisse pour l'Habitat

Herausgeber: Société de communication de l'habitat social

Band: 24 (1952)

Heft: 6

Artikel: Maisons en rangées ou maisons-tours : deux types d'habitations en Suède

Autor: Siepen, Bernhard

DOI: <https://doi.org/10.5169/seals-124105>

Nutzungsbedingungen

Die ETH-Bibliothek ist die Anbieterin der digitalisierten Zeitschriften auf E-Periodica. Sie besitzt keine Urheberrechte an den Zeitschriften und ist nicht verantwortlich für deren Inhalte. Die Rechte liegen in der Regel bei den Herausgebern beziehungsweise den externen Rechteinhabern. Das Veröffentlichen von Bildern in Print- und Online-Publikationen sowie auf Social Media-Kanälen oder Webseiten ist nur mit vorheriger Genehmigung der Rechteinhaber erlaubt. [Mehr erfahren](#)

Conditions d'utilisation

L'ETH Library est le fournisseur des revues numérisées. Elle ne détient aucun droit d'auteur sur les revues et n'est pas responsable de leur contenu. En règle générale, les droits sont détenus par les éditeurs ou les détenteurs de droits externes. La reproduction d'images dans des publications imprimées ou en ligne ainsi que sur des canaux de médias sociaux ou des sites web n'est autorisée qu'avec l'accord préalable des détenteurs des droits. [En savoir plus](#)

Terms of use

The ETH Library is the provider of the digitised journals. It does not own any copyrights to the journals and is not responsible for their content. The rights usually lie with the publishers or the external rights holders. Publishing images in print and online publications, as well as on social media channels or websites, is only permitted with the prior consent of the rights holders. [Find out more](#)

Download PDF: 28.12.2025

ETH-Bibliothek Zürich, E-Periodica, <https://www.e-periodica.ch>

MAISONS EN RANGÉES OU MAISONS-TOURS

Deux types d'habitations en Suède

Le tempérament nordique n'aime ni l'exaltation, ni l'exagération ; il marque une certaine inclination pour la vie tranquille ; c'est de cette manière qu'il s'abstient des aventures politiques, dont la guerre est l'un des éléments : et c'est bien pour cela surtout que la Suède s'est développée, dans le domaine de la construction et de l'habitation, sans excès de vitesse. On y a pris, et l'on y prend d'ailleurs encore aux autres, ce qui peut être qualifié d'utile, et on l'accorde avec des méthodes de travail particulières. Si l'on bâtit, par exemple, il n'est pas question de donner à ses collègues, du pays ou de l'étranger, une leçon de technologie ou de fonctionnalisme, mais l'on n'est pas mécontent de montrer qu'on a vu le monde, et que, malgré tout, on n'en est pas moins Suédois : c'est une ambition bien compréhensible, et un amour-propre bien naturel dans un pays prétendu petit : il est certain que des pays plus grands pourraient profiter de cet exemple.

Vue sous cet angle, l'idée évidemment n'est pas neuve, de faire habiter des ouvriers et de petits employés, avec des familles nombreuses, dans des maisons en rangées, dans lesquelles chacun a une vue libre sur le jardin, pour agrémenter un foyer bien isolé. Dans les faubourgs des villes moyennes, où le terrain n'est pas cher, une telle solution est toute naturelle. Dans l'exemple que nous en présentons, le problème a été résolu de telle manière que l'alignement des maisons suit la pente du terrain ; il en est né une suite d'accents sur la façade principale et sur la façade arrière qui, par sa propreté et sa fraîcheur, est très accueillante : et de telles habitations n'ont rien d'étriqué. Chaque maison possède un living-room, trois chambres à coucher, pour les parents, pour la fille et pour le fils, une cuisine avec coin à manger et, comme l'exige la loi, un W.-C.-lavabo sur l'un des deux niveaux d'habitation. La salle de bain est située à l'étage supérieur ;

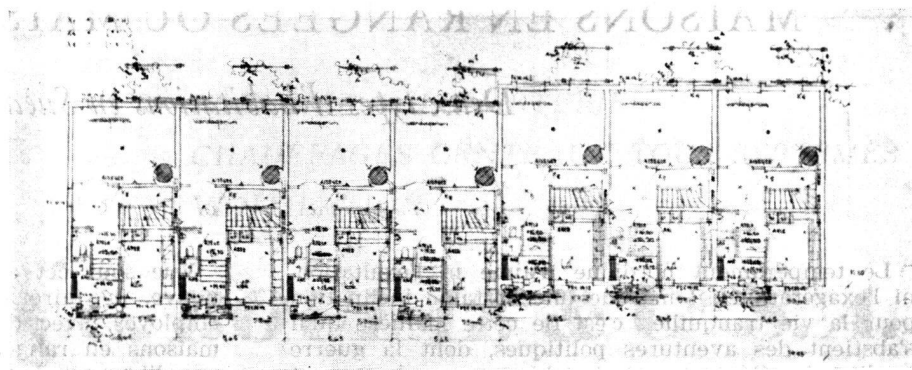


Maison suédoise en rangée pour famille nombreuse. Örebro. Architecte : Airi Viertokangas.

le tout comprend des armoires en suffisance. Dans le type C, le living-room et la cuisine se touchent : la ménagère peut ainsi mieux surveiller ses enfants. Ce sont là les habitations ouvrières d'un pays aux longs et durs hivers, mais sympathique tout de même. Se défendre contre les intempéries ne veut pas dire qu'il faut se cacher.

Une stricte économie règle toute cette organisation : toutes les portes, fenêtres et autres éléments se composent d'éléments préfabriqués. Le projet est dû à M^{me} Airi Viertokangas, architecte finlandaise, qui collabore de temps à autre à l'équipe des architectes et ingénieurs de l'entreprise HSB, société de construction de logements qui est représentée dans toute la Suède : c'est elle qui a bâti les présentes habitations.

Les maisons en hauteur se réclament, elles aussi, d'une technique très poussée : ce sont également des créations de l'usine de construction HSB, qui se consacre à des types très variés. On appelle ces constructions des *Punkthäuser*, des « maisons-points », parce que tous les logements sont accessibles d'un seul point de la cage d'escalier, et parce que chaque bâtiment est isolé. Ces maisons sont placées très librement dans un terrain accidenté : entre elles on a disposé de larges surfaces de verdure et des places de jeux. Elles contiennent un grand nombre d'appartements, en général de trois ou quatre pièces (sans compter la cuisine), composés d'une entrée, cuisine,

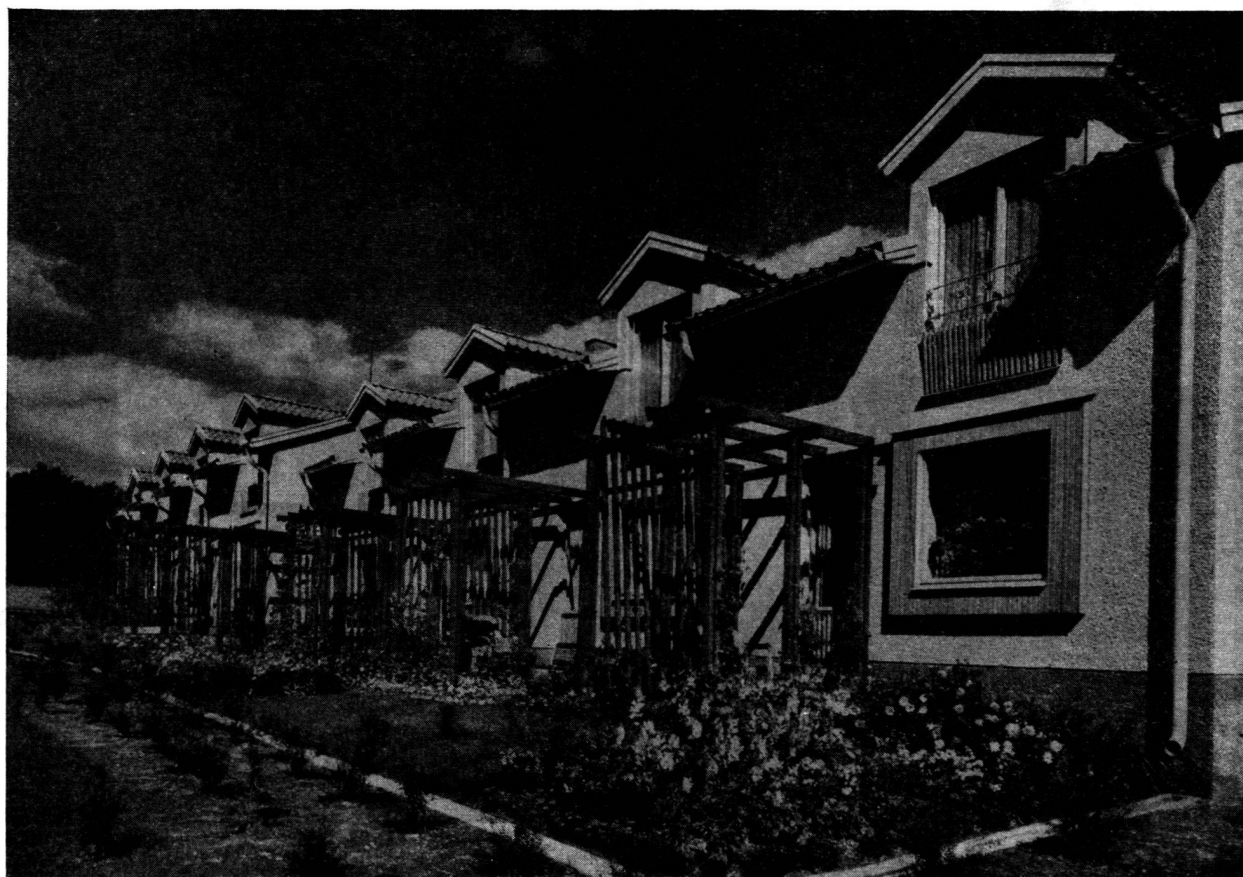


coin à manger, penderie, salle de bain, etc., et, en général, un local séparé qui donne sur la cage d'escalier. Il y a des descentes à ordures jusqu'à la cave, et des buanderies aménagées avec des machines à laver ; en outre, la cave contient des chambres d'été, de repassage ; un abri antiaérien ; des emplacements pour les bicyclettes et les poussettes ; un local pour la jeunesse ; un atelier de bricolage. Dans chaque bâtiment se trouve un foyer pour les enfants en bas âge : toutes choses, évidemment, qui facilitent dans une grande mesure la vie ménagère.

Naturellement, de tels gratte-ciel sont nécessités par le développement des villes. La pénurie de logements, et les prix élevés du terrain ont déterminé la construction verticale : mais tous les locataires reçoivent air et lumière, et on leur évite l'impression de vivre dans une ruche uniforme.

(*Bauen und Wohnen.*)

Bernhard Siepen.



◀ Plan du rez-de-chaussée, échelle 1/400.



Bâtiments en hauteur, construits par la Société H.S.B., à Stockholm. ▶

◀ Façade côté jardin, avec les pergolas.



Les maisons - tours laissent toute sa valeur à la verdure. ▶