

Zeitschrift: Habitation : revue trimestrielle de la section romande de l'Association Suisse pour l'Habitat

Herausgeber: Société de communication de l'habitat social

Band: 23 (1951)

Heft: 5

Artikel: La page du meuble : le meuble combiné : une solution pour le logements exigus

Autor: Lavarino, Eliane

DOI: <https://doi.org/10.5169/seals-123989>

Nutzungsbedingungen

Die ETH-Bibliothek ist die Anbieterin der digitalisierten Zeitschriften auf E-Periodica. Sie besitzt keine Urheberrechte an den Zeitschriften und ist nicht verantwortlich für deren Inhalte. Die Rechte liegen in der Regel bei den Herausgebern beziehungsweise den externen Rechteinhabern. Das Veröffentlichen von Bildern in Print- und Online-Publikationen sowie auf Social Media-Kanälen oder Webseiten ist nur mit vorheriger Genehmigung der Rechteinhaber erlaubt. [Mehr erfahren](#)

Conditions d'utilisation

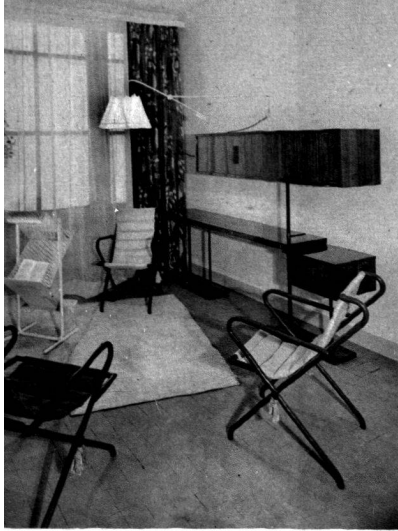
L'ETH Library est le fournisseur des revues numérisées. Elle ne détient aucun droit d'auteur sur les revues et n'est pas responsable de leur contenu. En règle générale, les droits sont détenus par les éditeurs ou les détenteurs de droits externes. La reproduction d'images dans des publications imprimées ou en ligne ainsi que sur des canaux de médias sociaux ou des sites web n'est autorisée qu'avec l'accord préalable des détenteurs des droits. [En savoir plus](#)

Terms of use

The ETH Library is the provider of the digitised journals. It does not own any copyrights to the journals and is not responsible for their content. The rights usually lie with the publishers or the external rights holders. Publishing images in print and online publications, as well as on social media channels or websites, is only permitted with the prior consent of the rights holders. [Find out more](#)

Download PDF: 18.04.2026

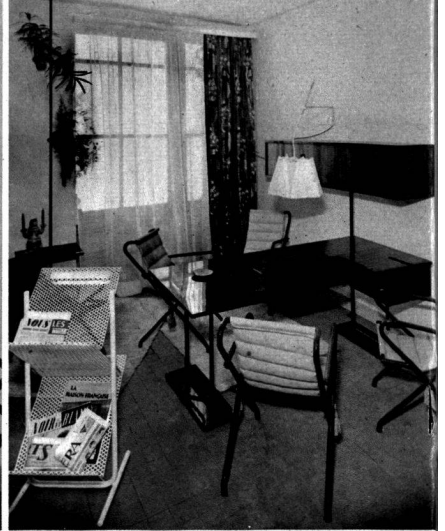
ETH-Bibliothek Zürich, E-Periodica, <https://www.e-periodica.ch>



1



2



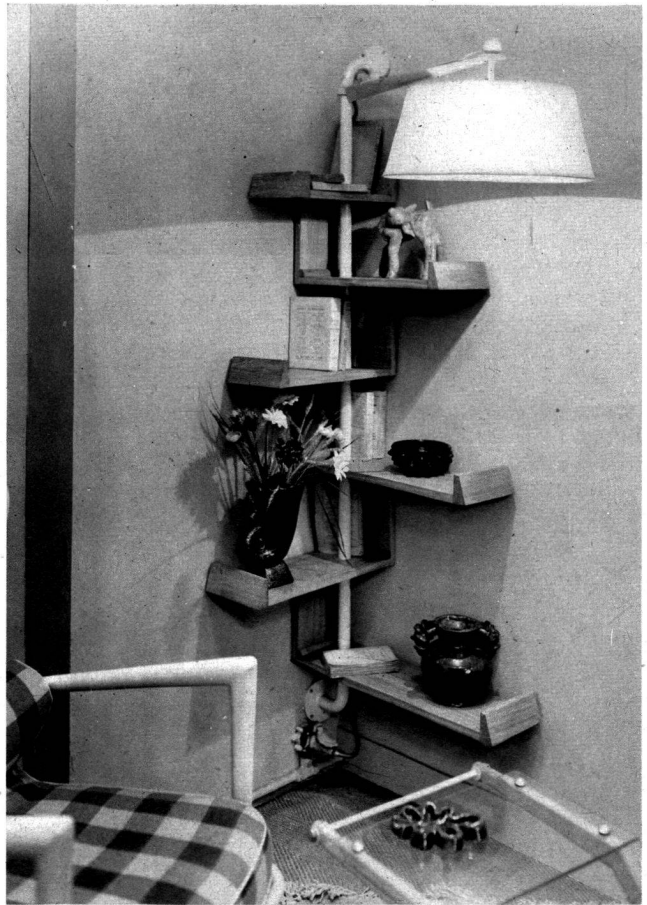
3

LA PAGE DU MEUBLE

LE MEUBLE COMBINÉ

1. *Gilberte Coutant. Meuble à positions diverses.*
2. *Gilberte Coutant. Meuble à positions diverses. Position de bureau.*
3. *Gilberte Coutant. Meuble à positions diverses. Position de table de salle à manger. Photo Collas.*
4. *Wohnbedarf AG.*
5. *Wohnbedarf AG. Photos M. Wolfensinger.*
6. *J. Hütier. Etagère lumineuse. Photo Jean Collas.*

6



4



5



LE MEUBLE COMBINÉ

une solution pour les logements exigus

par ELIANE LAVARINO

Au même titre que l'architecture, l'aménagement intérieur de l'habitation et le mobilier doivent correspondre au genre de vie d'une époque. Leur évolution est fonction de besoins nouveaux. Or, que l'on considère d'un œil favorable ou défavorable notre mode de vie moderne, il faut bien convenir que le cadre dans lequel ont vécu nos prédécesseurs n'y est plus adapté. Les problèmes que les techniciens, les artisans de l'habitation ont aujourd'hui à résoudre sont la conséquence de phénomènes qui s'appellent concentration de la population dans les villes, réduction des logements, multiplication des tâches de la femme, disparition des domestiques, coût de la vie, etc.

Comment permettre à des familles relativement nombreuses de vivre dans un espace restreint sans éprouver l'impression intolérable d'habiter dans une prison ? Comment leur ménager malgré tout une certaine liberté de mouvement, éviter que les pièces ne soient surchargées de meubles et ne prennent facilement une allure de champ de bataille ? Comment permettre aussi aux jeunes couples peu fortunés qui « montent leur ménage » d'acquiescer néanmoins tout ce dont ils ont besoin ?

On s'est orienté depuis quelques années vers une solution intéressante à plus d'un titre et dont le succès va grandissant : la création de meubles combinés.

Quelles sont les caractéristiques d'un tel meuble ? Il doit être parfaitement approprié à plusieurs usages ; il doit être pratique, de ligne sobre, ce qui ne l'empêche pas d'être élégant ; il doit être d'un entretien facile, puisque l'on prétend économiser les forces et le temps de la ménagère. L'époque des formes tarabiscotées, des moulures — nids à poussière — est révolue... L'un des avantages du meuble combiné réside précisément dans la réduction du nombre des objets à nettoyer, à brosser, à épousseter.

Grâce au meuble combiné, une pièce peut, suivant les moments de la journée, prendre des aspects tout à fait différents, elle peut être chambre à coucher la nuit, bureau le jour, ou salle à manger aux heures des repas, salon à d'autres moments... La chambre d'enfants, elle aussi, peut subir les plus étonnantes métamorphoses.

Occupons-nous aujourd'hui de ce que l'on appelle, en architecture moderne, la « salle de séjour », connue plus communément chez nous sous le nom de studio et, chez nos confédérés, sous celui de « Wohnstube ». Cette pièce, qui a remplacé la salle à manger et le salon des appartements plus spacieux, a fait l'objet de multiples études. On a cherché, en particulier, le moyen d'escamoter la table de salle à manger, qui occupait toujours beaucoup de place.

Les figures 1, 2, 3 montrent comment une salle de séjour de petites dimensions peut être néanmoins rendue habitable à toutes les heures du jour. Gilberte Coutant (Paris) a créé là un ensemble hardi et pratique.

Le meuble principal se compose d'une armoire fixée au mur et d'une table munie de deux grands tiroirs pivotant autour d'un axe de métal laqué.

Lorsque la pièce devient salon (fig. 1), la table repliée se range sous le meuble supérieur en position de console et le meuble entier n'occupe qu'un espace très réduit. La lampe éclaire, d'assez haut, l'ensemble de la pièce.

Dans la même orientation, la table peut se déplier (fig. 2) et, s'appuyant sur le pied mobile et le bloc de tiroirs pivotants, former bureau. La lampe descend alors pour éclairer plus spécialement la table.

Enfin, on obtient l'aspect « salle à manger » lorsque la table, dépliée également, a tourné entièrement autour de son axe en entraînant son pied mobile.

D'une forme simple, ce meuble se distingue par l'union du bois et du métal et par la belle qualité du bois employé : du palissandre verni. Dans le même style, on remarquera, au fond de la pièce, la petite étagère munie d'un tube laqué auquel se fixent des plantes d'appartement.

L'ameublement est complété par des fauteuils pliants en tube laqué, à siège matelassé, qui peuvent servir aussi bien de chaises de salle à manger que de fauteuils de salon. Une petite table est prévue pour la lecture ; elle est en tôle perforée et laquée ; un éclairage tube, à sa partie supérieure, projette une lumière douce sur le livre ouvert.

La figure 4 nous montre une solution suisse pour une pièce qui doit servir de salle à manger et de bureau. Créé par Wohnbedarf AG. (Zurich), ce meuble peut jouer le rôle de table de salle à manger et de bureau, grâce aux deux blocs de tiroirs amovibles ; montés sur roulettes, ils peuvent facilement être plaqués au mur pour libérer la table. De forme nette, la chaise allie l'harmonie de la ligne au confort.

La même maison propose aussi une bibliothèque-secrétaire (fig. 5) qui permet de multiples combinaisons. Les éléments de la bibliothèque peuvent être en effet acquis séparément. Selon ses besoins, on peut opter pour des rayonnages ouverts ou des compartiments fermés en manière de petite armoire, ou encore pour le secrétaire à abattant qui, une fois relevé, n'encombre plus la pièce.

Nous retournons en France avec l'étagère-luminaire d'angle (fig. 6) due à J. Hitier, de Paris. Dans le coin des loisirs, elle offre en même temps l'éclairage et, à portée de la main, les livres du jour, l'ouvrage commencé, les mille petits riens dont on aime à s'entourer.

On remarquera que, presque toujours, ces meubles combinés peuvent se ranger contre le mur pour dégager le centre de la salle de séjour. Nous aurons l'occasion de voir prochainement que le même principe est observé pour les autres pièces de l'appartement. Il importe de réserver partout un espace vital maximum pour les habitants.