

Zeitschrift: Habitation : revue trimestrielle de la section romande de l'Association Suisse pour l'Habitat

Herausgeber: Société de communication de l'habitat social

Band: 22 (1950)

Heft: 8: École Trembley, Genève

Artikel: Le groupe scolaire du parc Trembley à Genève

Autor: Rohn, Roland

DOI: <https://doi.org/10.5169/seals-123674>

Nutzungsbedingungen

Die ETH-Bibliothek ist die Anbieterin der digitalisierten Zeitschriften auf E-Periodica. Sie besitzt keine Urheberrechte an den Zeitschriften und ist nicht verantwortlich für deren Inhalte. Die Rechte liegen in der Regel bei den Herausgebern beziehungsweise den externen Rechteinhabern. Das Veröffentlichen von Bildern in Print- und Online-Publikationen sowie auf Social Media-Kanälen oder Webseiten ist nur mit vorheriger Genehmigung der Rechteinhaber erlaubt. [Mehr erfahren](#)

Conditions d'utilisation

L'ETH Library est le fournisseur des revues numérisées. Elle ne détient aucun droit d'auteur sur les revues et n'est pas responsable de leur contenu. En règle générale, les droits sont détenus par les éditeurs ou les détenteurs de droits externes. La reproduction d'images dans des publications imprimées ou en ligne ainsi que sur des canaux de médias sociaux ou des sites web n'est autorisée qu'avec l'accord préalable des détenteurs des droits. [En savoir plus](#)

Terms of use

The ETH Library is the provider of the digitised journals. It does not own any copyrights to the journals and is not responsible for their content. The rights usually lie with the publishers or the external rights holders. Publishing images in print and online publications, as well as on social media channels or websites, is only permitted with the prior consent of the rights holders. [Find out more](#)

Download PDF: 19.02.2026

ETH-Bibliothek Zürich, E-Periodica, <https://www.e-periodica.ch>



Vue générale de l'école, telle qu'elle a été présentée au concours par l'architecte.

LE GROUPE SCOLAIRE DU PARC TREMBLEY A GENÈVE

par le Dr Roland Rohn, architecte.

La ville de Genève a le grand mérite d'avoir mis à disposition, pour la construction du groupe scolaire Trembley, qui vient d'être inauguré, un site d'une rare beauté. Le Parc Trembley, domaine de vastes dimensions, contenant de magnifiques vieux arbres (cèdres, sapins, chênes, etc.) et faiblement incliné vers l'est, forme en effet un cadre idéal pour une école primaire.

Il va de soi que la question de l'implantation de l'école dans le parc avait une importance particulière et qu'une liaison aussi intime que possible, tout en sauvegardant l'harmonie du parc, devait être recherchée avec celui-ci.

Désirant donc créer un genre d'école « dans le parc », cette conception avait pour conséquence naturelle de prévoir un bâtiment d'un aspect non monumental, mais d'une échelle s'adaptant aussi bien au parc qu'aux enfants qui y passent leurs premières années d'instruction. C'est pourquoi toute concentration de volumes de bâtiments a été évitée ; au contraire, les différentes sections de l'école — classes des garçons, classes des filles, locaux communs, salle de gymnastique, appartement du concierge — ont été nettement séparées, de façon à créer un groupe, dont les divers corps de bâtiments de faible hauteur évitent tout caractère monumental.

La topographie de la propriété Trembley a facilité l'aménagement recherché, c'est-à-dire l'érection d'un groupe situé d'une manière aussi souple que possible, les dénivellations du terrain s'appropriant à un échelonnement naturel des corps de bâtiments.

De même que l'école, les entourages aussi ont été

disposés de manière à éviter tout effet monumental. Les préaux ouverts sont tous disposés du côté de la rue Pestalozzi, tandis que les zones de verdure sont tracées de façon à souligner là aussi une liaison souple entre l'école, les préaux couverts et les entourages. Les sculptures de MM. Cornaglia et Vuilleumier créent des éléments enrichissant l'aspect des préaux.

En ce qui concerne l'intérieur, une ambiance claire, gaie, en même temps qu'intime, a été étudiée, en évitant tout effet trop technique ou sévère ; au contraire, si les classes de l'école présentent une clarté prononcée, l'atmosphère des halls et corridors — ces derniers étant munis de diverses boiseries naturelles — est certes de caractère intime.

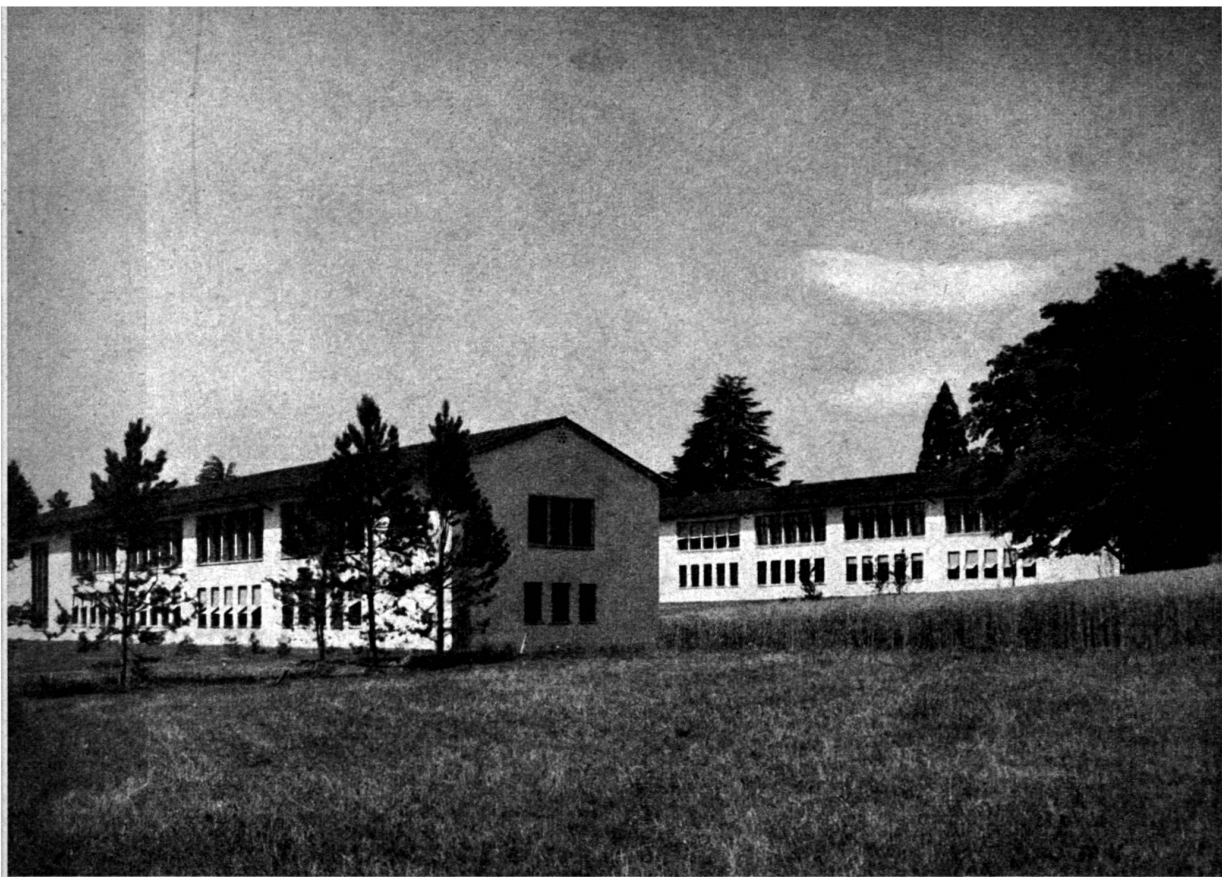
Les escaliers des deux ailes de classes ont été disposés de façon à obtenir une ligne aussi légère et élégante que possible.

Les peintures murales de MM. Chavaz et Holy, tout spécialement l'œuvre de grande beauté de ce dernier, enrichissent l'ambiance de ces halls.

La salle de gymnastique, avec ses grands vitrages, s'ouvre des deux côtés sur le parc, se liant ainsi à la verdure environnante.

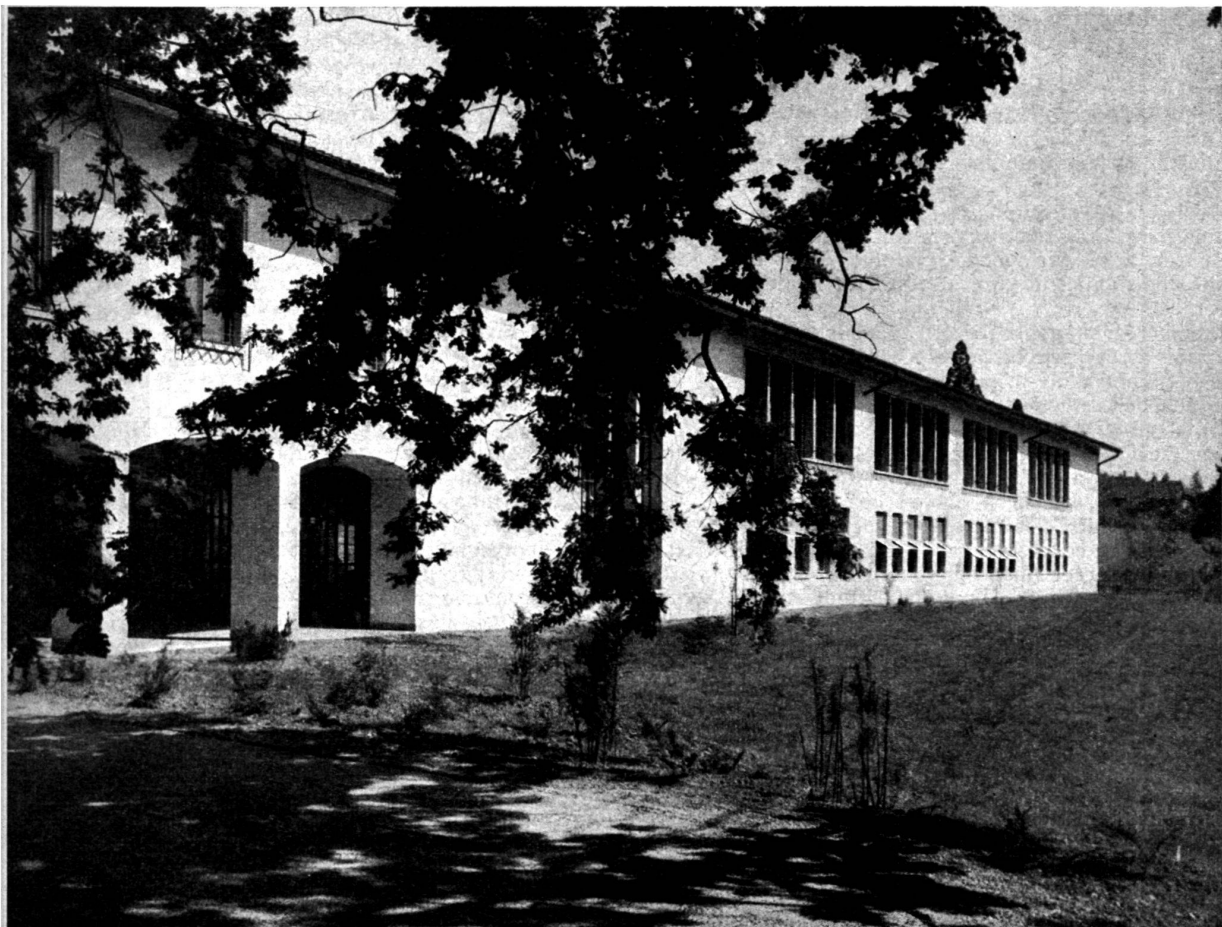
Les façades du groupe scolaire sont développées d'une manière simple, en tâchant de créer une certaine diversité dans l'expression des différents corps de bâtiments et en utilisant les matières du pays, tout en évitant toute expression architecturale de caractère passager.

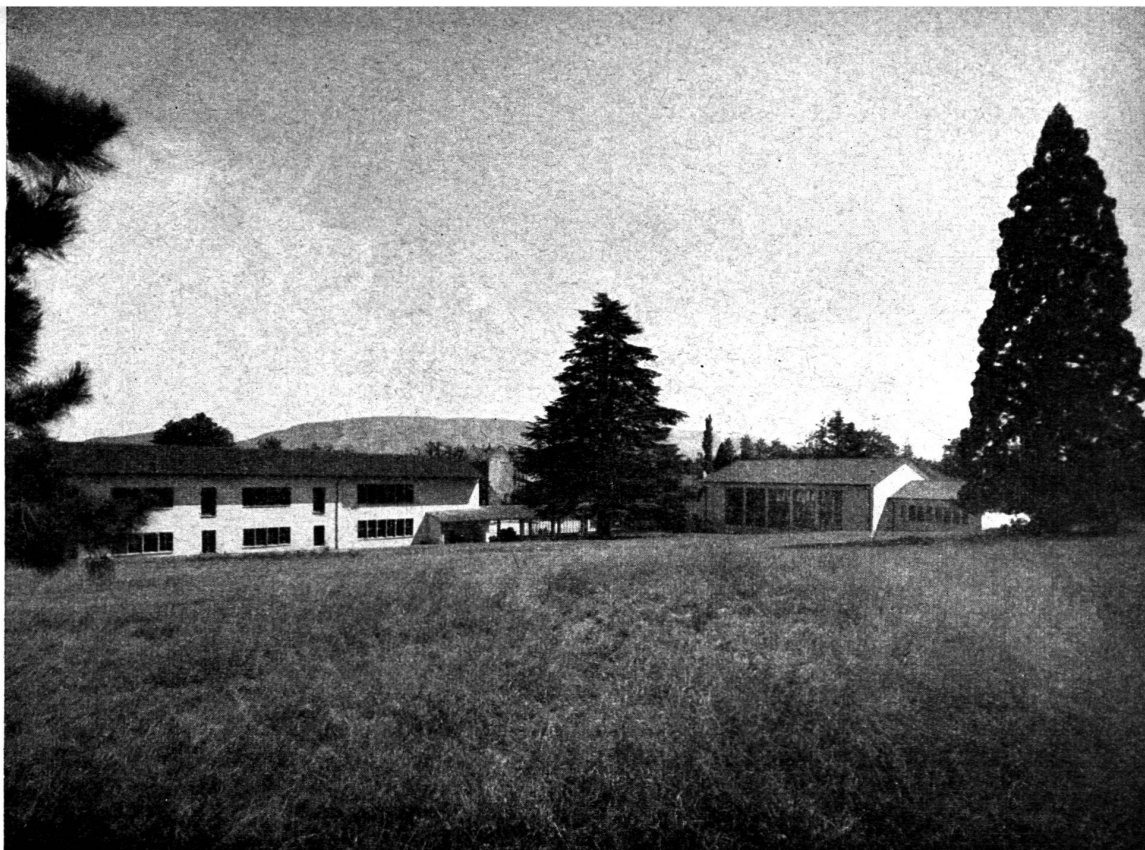
J'espère vivement que ce groupe scolaire gagnera rapidement le cœur des enfants genevois, qui vont y passer leurs premières années d'école.



Au premier plan, le bâtiment des filles, largement séparé du bâtiment des garçons.

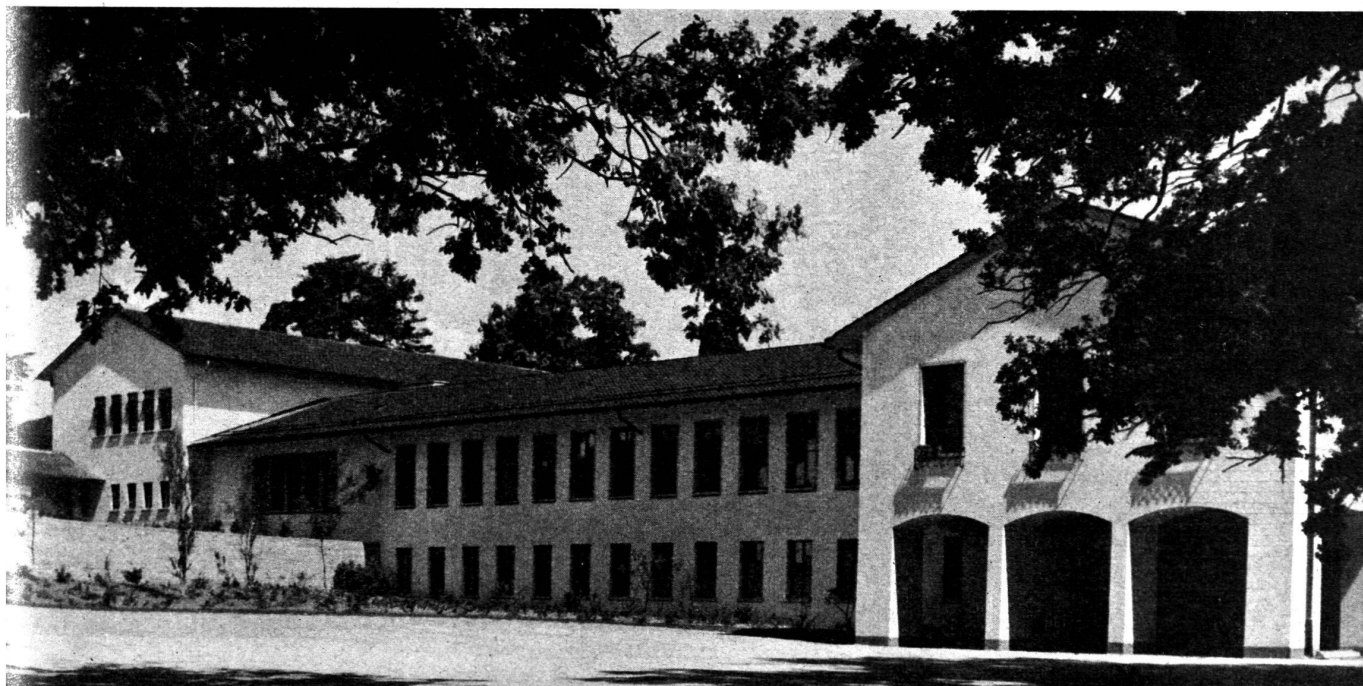
Le portique d'entrée du bâtiment des filles; au fond, les classes.

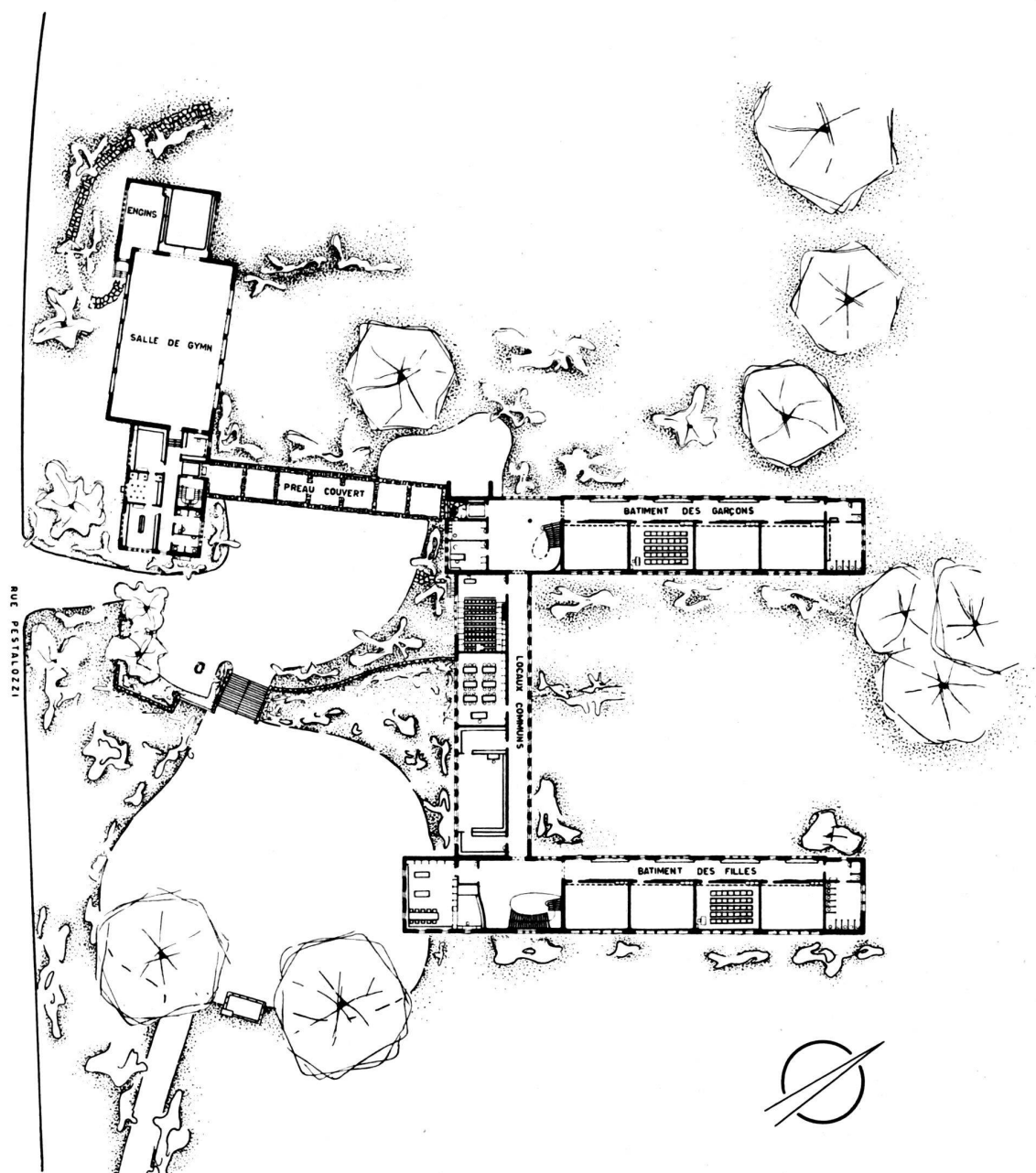




Vue sur le bâtiment des garçons et la halle de gymnastique.

Au premier plan, entrée du bâtiment des filles ; puis, locaux communs, et, au fond, bâtiment des garçons.

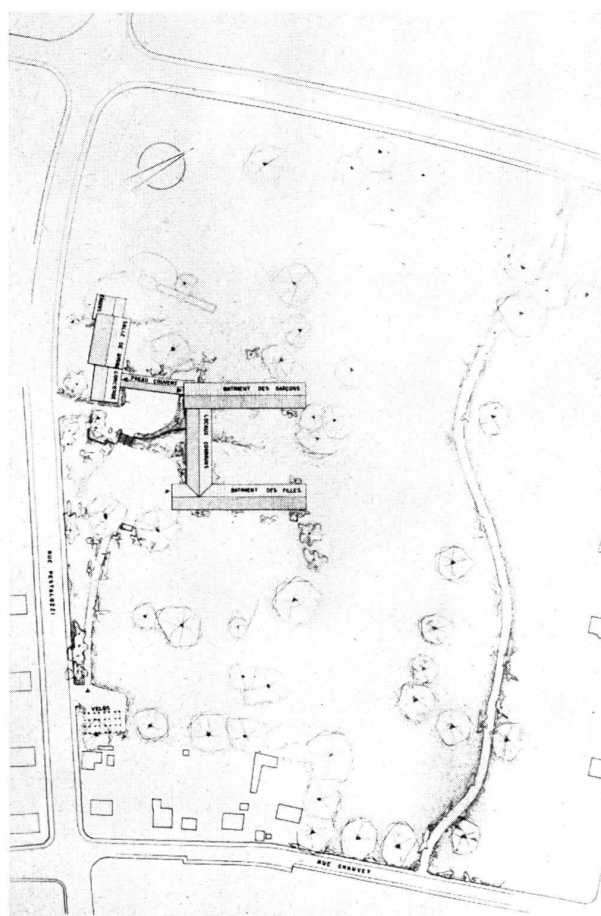




Plan général. Echelle : 1 : 1000.



Maquette de l'ensemble des bâtiments.



Plan de situation.