

Zeitschrift: Habitation : revue trimestrielle de la section romande de l'Association Suisse pour l'Habitat

Herausgeber: Société de communication de l'habitat social

Band: 20 (1948)

Heft: 6-7

Artikel: La maison individuelle en Suisse

Autor: Artaria, Paul

DOI: <https://doi.org/10.5169/seals-123107>

Nutzungsbedingungen

Die ETH-Bibliothek ist die Anbieterin der digitalisierten Zeitschriften auf E-Periodica. Sie besitzt keine Urheberrechte an den Zeitschriften und ist nicht verantwortlich für deren Inhalte. Die Rechte liegen in der Regel bei den Herausgebern beziehungsweise den externen Rechteinhabern. Das Veröffentlichen von Bildern in Print- und Online-Publikationen sowie auf Social Media-Kanälen oder Webseiten ist nur mit vorheriger Genehmigung der Rechteinhaber erlaubt. [Mehr erfahren](#)

Conditions d'utilisation

L'ETH Library est le fournisseur des revues numérisées. Elle ne détient aucun droit d'auteur sur les revues et n'est pas responsable de leur contenu. En règle générale, les droits sont détenus par les éditeurs ou les détenteurs de droits externes. La reproduction d'images dans des publications imprimées ou en ligne ainsi que sur des canaux de médias sociaux ou des sites web n'est autorisée qu'avec l'accord préalable des détenteurs des droits. [En savoir plus](#)

Terms of use

The ETH Library is the provider of the digitised journals. It does not own any copyrights to the journals and is not responsible for their content. The rights usually lie with the publishers or the external rights holders. Publishing images in print and online publications, as well as on social media channels or websites, is only permitted with the prior consent of the rights holders. [Find out more](#)

Download PDF: 10.01.2026

ETH-Bibliothek Zürich, E-Periodica, <https://www.e-periodica.ch>

La maison individuelle en Suisse

par Paul ARTARIA, architecte.

Un des buts les plus importants de l'architecture moderne est de trouver, à travers l'étude de types de plans et d'éléments, des formes générales améliorées. Toutefois on sent aussi un besoin profond et authentique pour une expression individuelle originale, car ce qui est personnel peut très bien trouver sa raison d'être dans le voisinage de la norme générale. Mais, malgré tout, les possibilités dans cette direction sont réduites, car la plupart de nos habitations sont livrées complètement terminées à leurs habitants, qui ne peuvent guère exercer d'influence sur leur construction. Tout au plus a-t-on son mot à dire quand il s'agit de discuter des couleurs des rideaux ou des étoffes des meubles, tout au plus peut-on, dans le choix du mobilier, satisfaire en une certaine mesure ses vœux personnels. Dans une maison individuelle, le problème est tout différent, puisqu'elle est le résultat d'une commande. Elle est destinée en somme à devenir un véritable cadre de vie, à exprimer ses goûts et ses inclinations. Ainsi, la maison individuelle a une haute signification, qui élargit chaque cas particulier : elle enrichit chaque forme de logement par une solution originale, qui prend rang dans les différents types sociaux et économiques.

Malgré les possibilités presque illimitées de la maison individuelle, il y a dans sa genèse quelques besoins fondamentaux qu'il faut satisfaire. Le sentiment de la nature de l'homme moderne, développé par le sport et par les sciences, demande une autre attitude envers ce qui l'entoure, que la maison collective, par exemple, ou la villa du XIX^e siècle. On s'en aperçoit déjà dans le choix du terrain, où ne prime plus d'une manière aussi impérative ce qu'on appelait « la vue » : on apprécie mieux désormais le charme de l'intimité : la maison peut se trouver à l'orée d'une forêt, ou dans un épais groupe d'arbres. Le passage de l'intérieur dans le jardin n'est plus aussi brutal : on aménage des emplacements couverts, qui permettent le repos à l'air libre. Le plan, lui aussi, est libéré en faveur des nécessités fonctionnelles, et le corps de bâtiment se scinde en plusieurs parties, où les angles et les différences de hauteur prennent une importance nouvelle. Dans les maisons situées sur

des terrains très pentés, les niveaux seront mis à profit pour l'aménagement des entrées sur plusieurs étages. La liaison avec le terrain avoisinant sera ainsi beaucoup plus favorable que dans les habitations qui ont un plan plus strict. La maison se lie vraiment avec le sol où elle est plantée : il se produit une véritable unité organique avec la verdure et les rochers.

A l'intérieur aussi, la forme des pièces est changée, ainsi que leurs relations entre elles. Elles n'ont plus les formes strictes des cubes, disposés autour d'un vestibule central, elles sont étudiées d'après leurs propres fonctions. On préfère souvent une seule très grande pièce à la multiplicité des chambres : elle servira à l'habitation et aux repas et même, parfois, au travail. On tâchera d'ailleurs d'éviter l'impression de grande salle par l'étude d'une division agréable : on créera des niches et des angles, les niveaux seront reliés par des marches, etc.

Ainsi, on atteindra à une séparation moins sévère, et l'espace sera l'expression des différentes fonctions.

Dans le détail, les éléments seront laissés dans leur structure naturelle, et leur originalité sera accusée. Les rangées de fenêtres, les plafonds recouverts de bois naturel, les parois crépies d'une manière rustique relieront les traditions locales, par le choix des matériaux et la manière de les traiter.

Les six maisons que nous reproduisons ici appartiennent à différentes régions de la Suisse, et ont leurs qualités propres, et leur propre caractère, par l'obéissance aux sujétions différentes imposées par le terrain et par le programme.

Une maison à Bettingen. — La disposition en longueur et le grand balcon sur la façade permettaient d'avoir toutes les pièces principales de la maison du côté de la vallée et de la vue. La maison est en quelque sorte appuyée à la forêt. Le jardin s'étend au sud. On retrouve à l'extérieur et à l'intérieur les mêmes matériaux.

Une maison-atelier à Zumikon. — De la disposition des parois en biais et des différents niveaux est née une grande pièce d'habitation, où différents groupes de personnes, dont les unes travaillent, sont séparés et ne se dérangent en aucune manière. Quatre chambres à coucher donnent sur un corridor pourvu de

nombreuses armoires, dans une partie spéciale de la maison. La réduction des dégagements et des circulations donne une utilisation de la surface particulièrement judicieuse.

Une maison d'été à Ascona. — Un terrain étroit entre une route en corniche et la rive du lac a été utilisé avec grand profit. L'entrée se trouve à l'étage supérieur, mais les étages inférieurs ont aussi leurs sorties sur le jardin, agrémentées de terrasses et d'escaliers. La pièce de séjour, située à l'étage intermédiaire, monte jusqu'au toit. Dans son heureux mélange des traditions locales et des formes indépendantes modernes, ce bâtiment est un excellent exemple d'une maison suisse méridionale.

Une maison de campagne à Wattwil. — Détachée de toute convention d'ordonnance des pièces, cette maison aux nombreux locaux est construite dans la forêt. Par la suppression des séparations, toutes les pièces d'habitation, de séjour et de repas sont réunies en une seule grande pièce, où néanmoins chaque fonction est étudiée. Les portes extérieures à différents niveaux réunissent de tous côtés la maison avec son terrain.

Maison d'habitation Campo d'Oro sur le lac de Lugano. — Cette maison a été construite par un architecte pour son propre usage, et il y a mis tout le fruit de son expérience. La maison se lie au terrain d'une manière toute naturelle, et les tâches modernes s'y rejoignent sans contrainte avec la tradition locale. La vie se passe beaucoup en plein air sous le climat du Tessin. Un très long mur de jardin et des emplacements de repos permettent de vivre à l'extérieur.

Une maison de peintre à Delémont. — Cet exemple est typique de l'utilisation rationnelle de la pente. Grâce aux différences de niveaux du terrain voisin, l'étage inférieur pouvait être complètement libre du côté de la vallée : ainsi, on put créer un garage facilement accessible et l'on gagna un living-room avec accès direct sur le jardin. De ce hall, au sous-sol, un escalier libre conduit à la salle à manger, qui forme vestibule au rez-de-chaussée. La séparation en deux corps de bâtiment de hauteurs différentes est la conséquence du programme qui imposait toutes les pièces d'habitation au rez-de-chaussée et l'atelier au premier étage, avec deux petites chambres.

Paul ARTARIA, architecte.



Durisol

MAÇONNERIE

en plots creux — posée à sec — bétonnée par assises — construction rapide — isolation parfaite

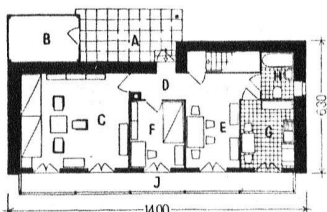
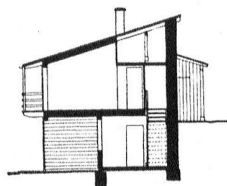
DURISOL Matériaux de construction légers S.A., Dietikon-Zurich, Tél. (051) 91 86 65

LE GAZ - L'ÉLECTRICITÉ

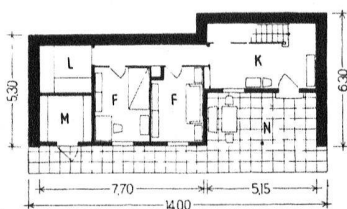
TOUS DEUX INDISPENSABLES
POUR ASSURER LE CONFORT
OPTIMUM DANS L'HABITATION

Maison de campagne à Bettingen

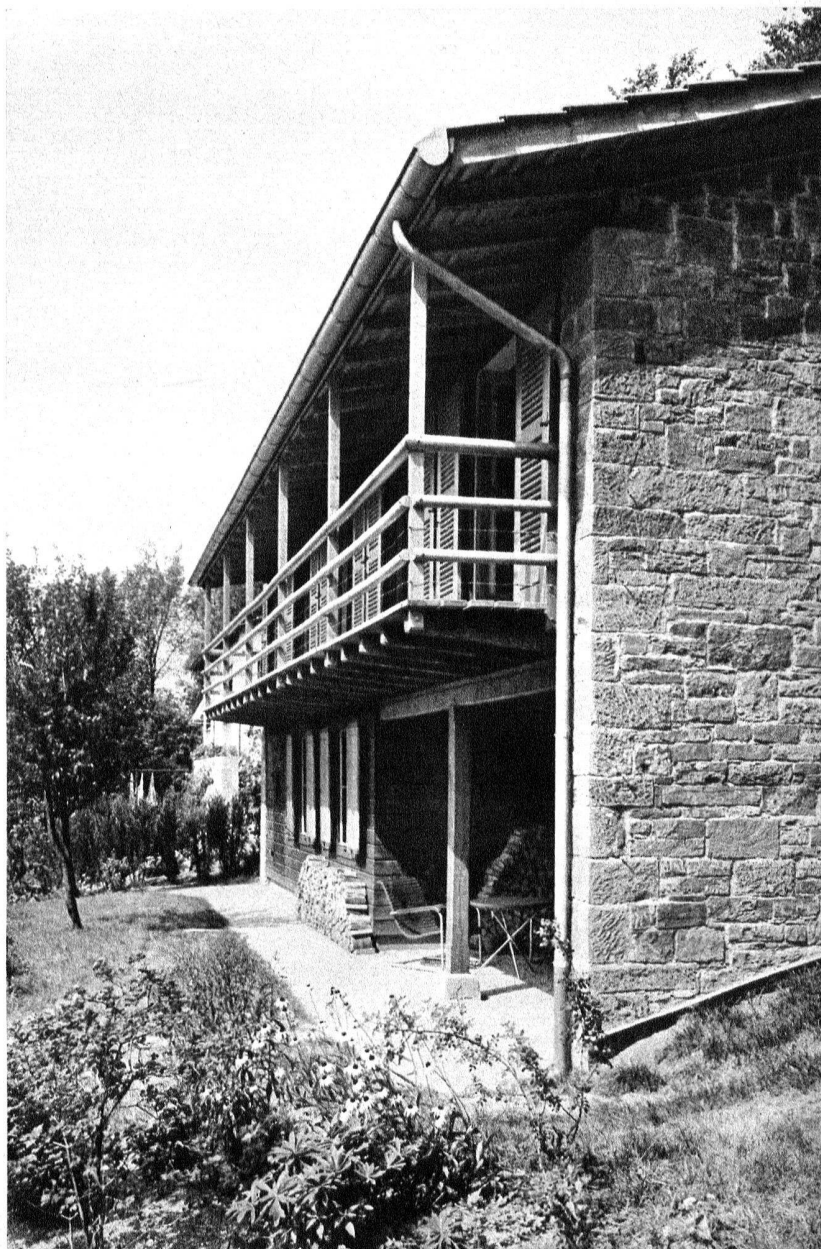
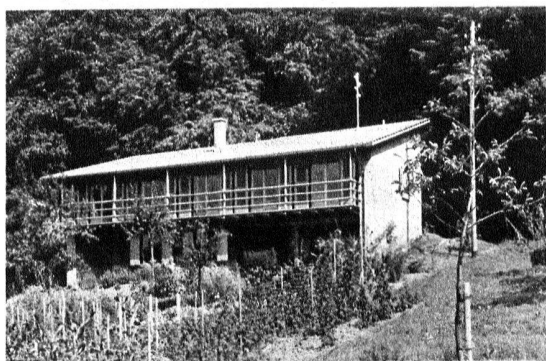
ERNST EGELER, ARCHITECTE



Rez-de-chaussée.

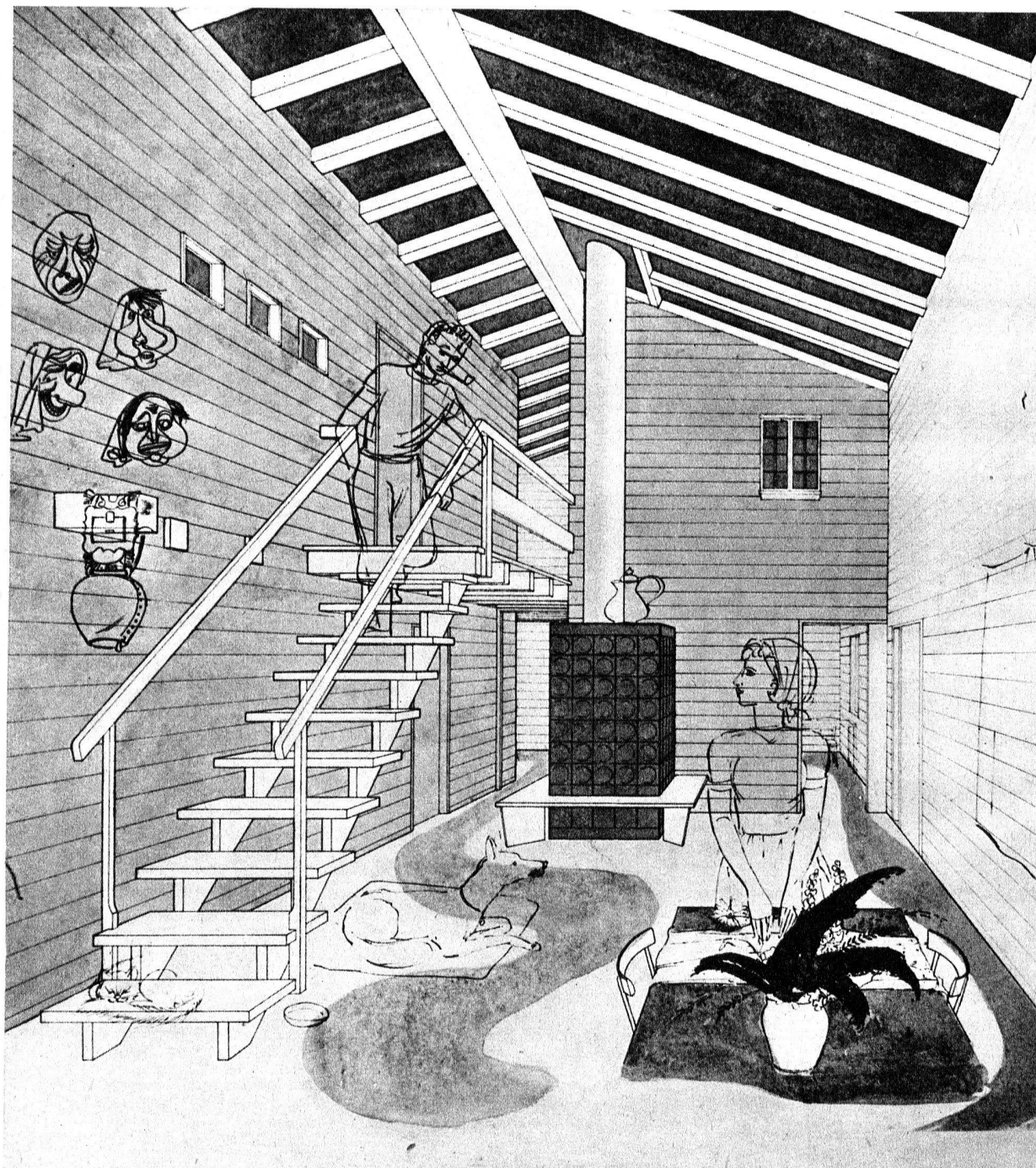


Sous-sol.



Maison de vacances à Grindelwald, 1944

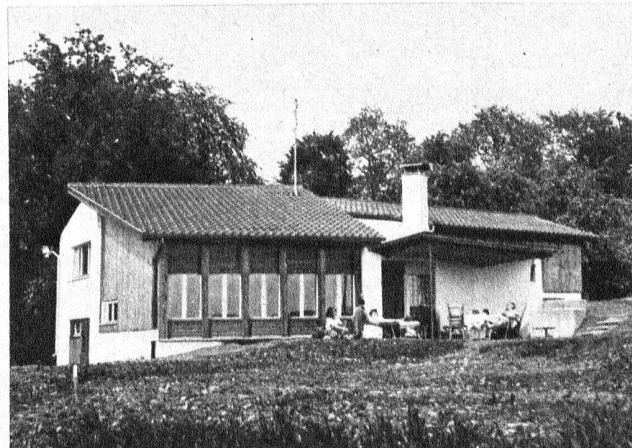
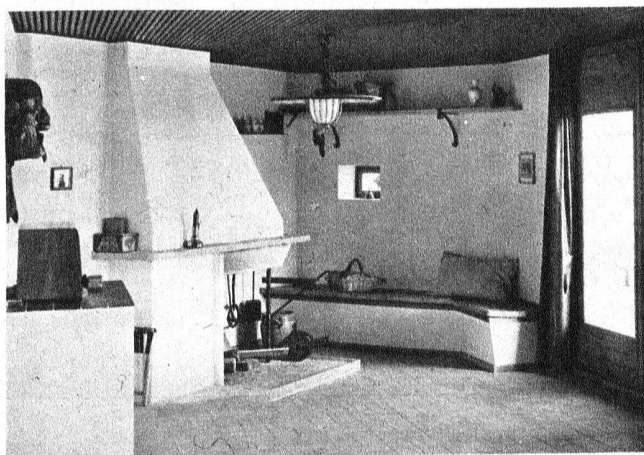
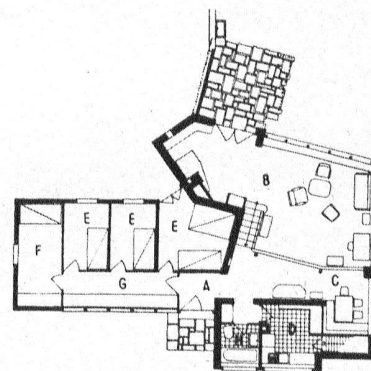
HANS BRECHBÜHLER, ARCHITECTE, BERNE

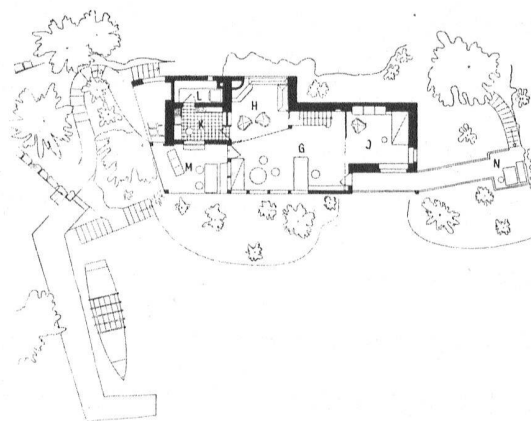
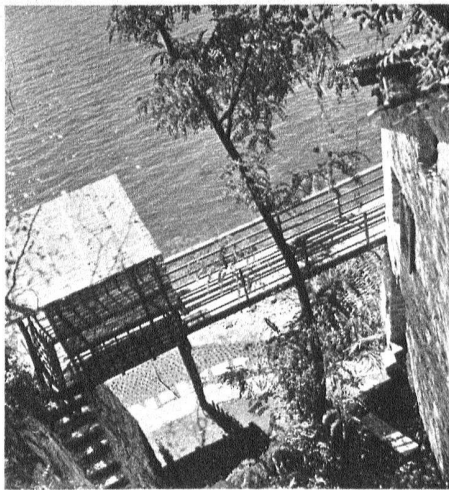




Maison et atelier à Zumikon

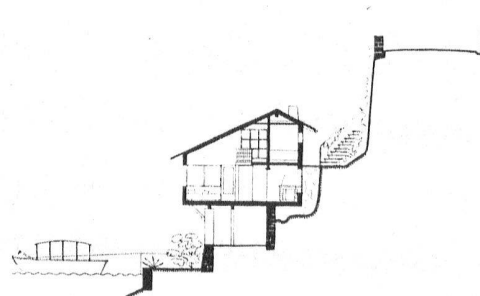
THEO SCHMID, ARCHITECTE, ZÜRICH





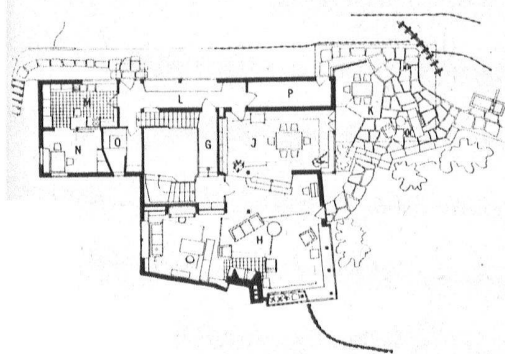
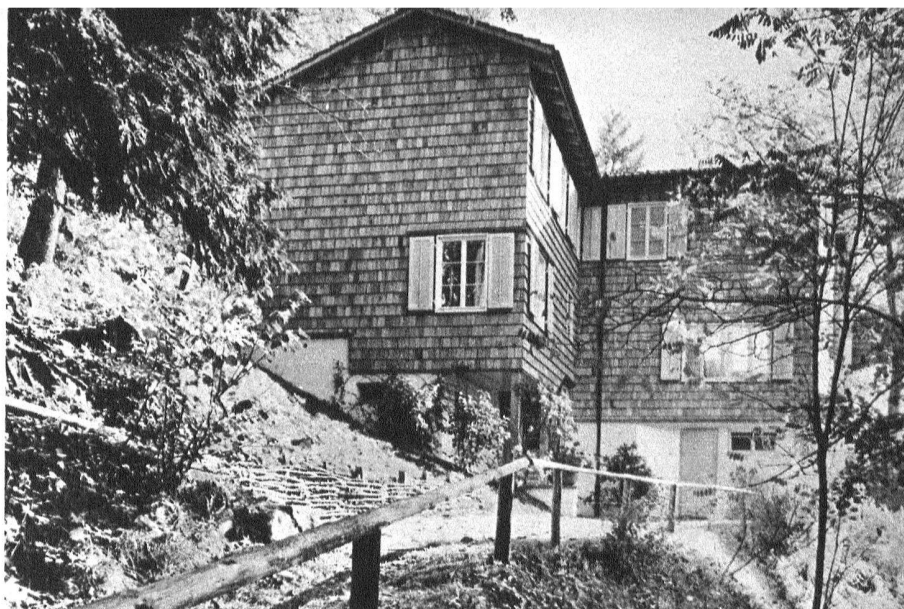
Maison de vacances près d'Ascona

ALFRED ALTHERR, ARCHITECTE, ZURICH



Maison de campagne à Wattwil

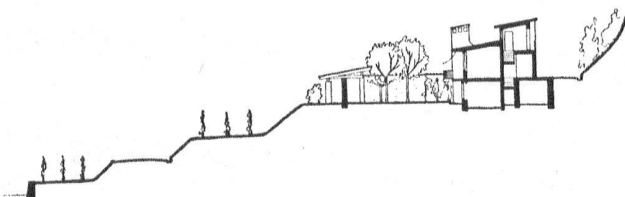
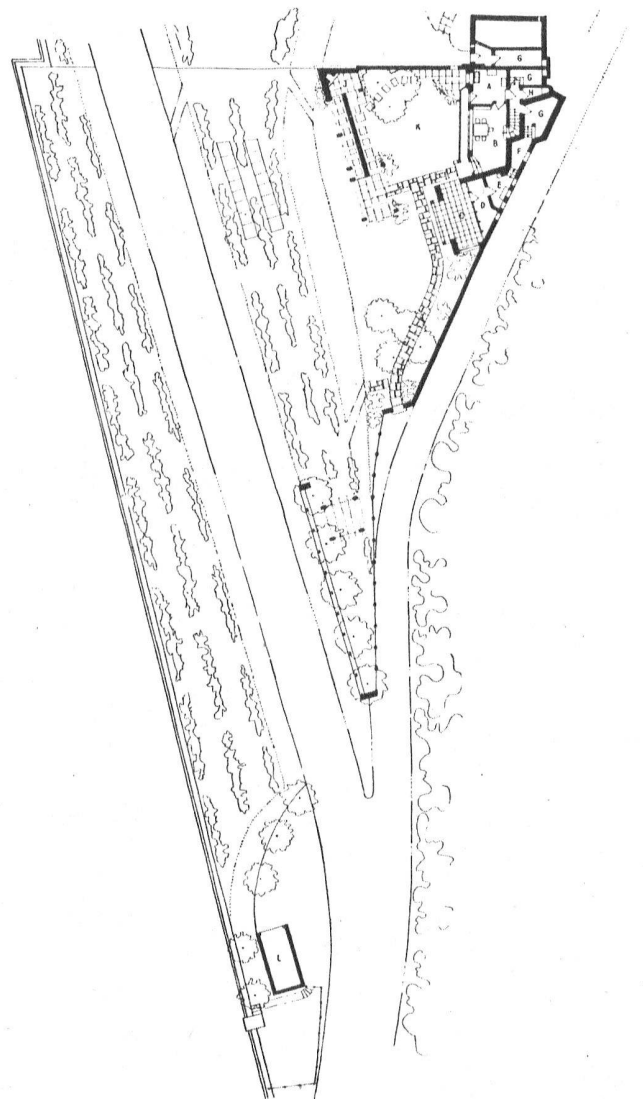
E. HÄFELI, ARCHITECTE, ZÜRICH



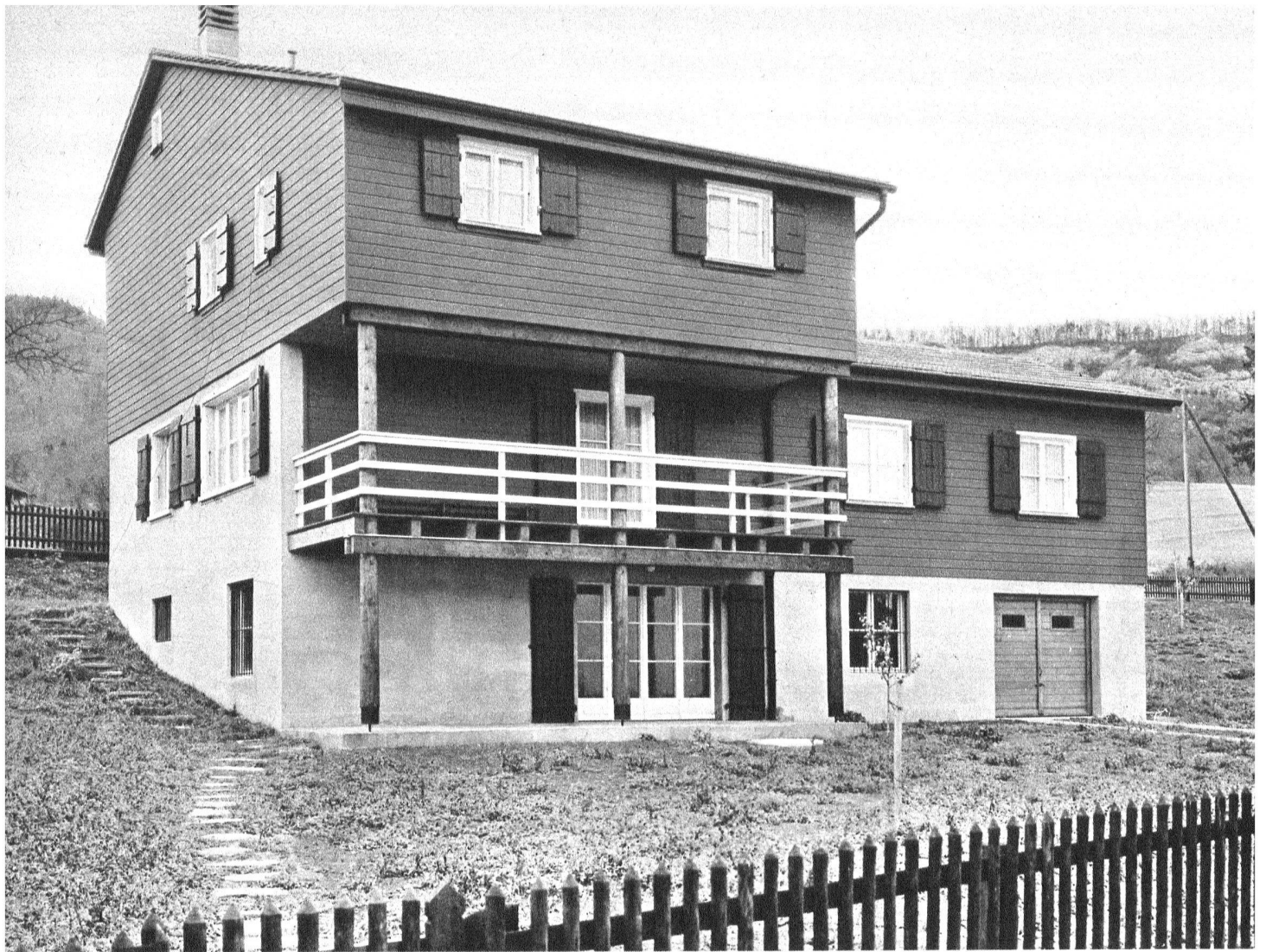


Campo d'Oro, Figino (Tessin)

M. HÆFELI SENIOR, ARCHITECTE







Maison pour le peintre Albert Schnyder, Delémont

PAUL ARTARIA, ARCHITECTE, BALE

