

Zeitschrift: Habitation : revue trimestrielle de la section romande de l'Association Suisse pour l'Habitat

Herausgeber: Société de communication de l'habitat social

Band: 20 (1948)

Heft: 1-2

Artikel: Le meuble suédois

Autor: [s.n.]

DOI: <https://doi.org/10.5169/seals-123085>

Nutzungsbedingungen

Die ETH-Bibliothek ist die Anbieterin der digitalisierten Zeitschriften auf E-Periodica. Sie besitzt keine Urheberrechte an den Zeitschriften und ist nicht verantwortlich für deren Inhalte. Die Rechte liegen in der Regel bei den Herausgebern beziehungsweise den externen Rechteinhabern. Das Veröffentlichen von Bildern in Print- und Online-Publikationen sowie auf Social Media-Kanälen oder Webseiten ist nur mit vorheriger Genehmigung der Rechteinhaber erlaubt. [Mehr erfahren](#)

Conditions d'utilisation

L'ETH Library est le fournisseur des revues numérisées. Elle ne détient aucun droit d'auteur sur les revues et n'est pas responsable de leur contenu. En règle générale, les droits sont détenus par les éditeurs ou les détenteurs de droits externes. La reproduction d'images dans des publications imprimées ou en ligne ainsi que sur des canaux de médias sociaux ou des sites web n'est autorisée qu'avec l'accord préalable des détenteurs des droits. [En savoir plus](#)

Terms of use

The ETH Library is the provider of the digitised journals. It does not own any copyrights to the journals and is not responsible for their content. The rights usually lie with the publishers or the external rights holders. Publishing images in print and online publications, as well as on social media channels or websites, is only permitted with the prior consent of the rights holders. [Find out more](#)

Download PDF: 27.04.2026

ETH-Bibliothek Zürich, E-Periodica, <https://www.e-periodica.ch>

LE MEUBLE SUÉDOIS

Après le meuble français et le meuble italien, nous présentons aujourd'hui le meuble suédois. Le problème du mobilier ne se présente peut-être pas, en Suède, de la même manière que dans les pays méridionaux. La fameuse « tradition », qui est la pire chose du monde — ou la meilleure, selon la façon dont on la comprend — n'y a pas poussé, en matière de meubles, des racines aussi profondes : il y a donc été plus facile de réformer le goût du public et du fabricant. Mais il y existe une autre tradition : c'est celle de la chaude maison, moins vouée à l'apparat, peut-être, mais combien plus intime, plus familiale ! Pas de vie dans la rue ici : pas de nuits tièdes où l'on promène sa famille, où l'on s'attarde sur les terrasses. C'est pourquoi l'habitant de la Suède vouera un soin jaloux à l'aménagement de son foyer, dont le sens prend ici toute sa valeur. Sa vie n'a pas d'autre cadre. Nous y remarquerons donc des meubles plus cossus, des recherches moins originales que celles des Italiens, parce qu'il ne s'agit pas de créer pour une avant-garde, mais pour tout le monde : le meuble de série est entré dans les mœurs et ne rencontre plus de ces stupides arguments qui l'empêchent de s'implanter chez nous. Puisse-t-on suivre un exemple si encourageant. Pjt.

Coin à manger et « pièce de tous les jours » combinés. Meubles composés par Elias Svedberg et exécutés par A B Nordiska Kompaniet.





Intérieur de la pièce principale d'un petit appartement. Voir la disposition des deux lits en sofa. De l'Exposition «La Femme et le Foyer» d'A B Nordiska Kompaniet. Meubles démontables, c'est-à-dire livrés aux clients en pièces séparées.

Meubles pour coin à manger, «démontables». Composés par Elias Svedberg et exécutés par la A B Nordiska Kompaniet.

Pièce de séjour avec meubles en bouleau, de l'Union coopérative.



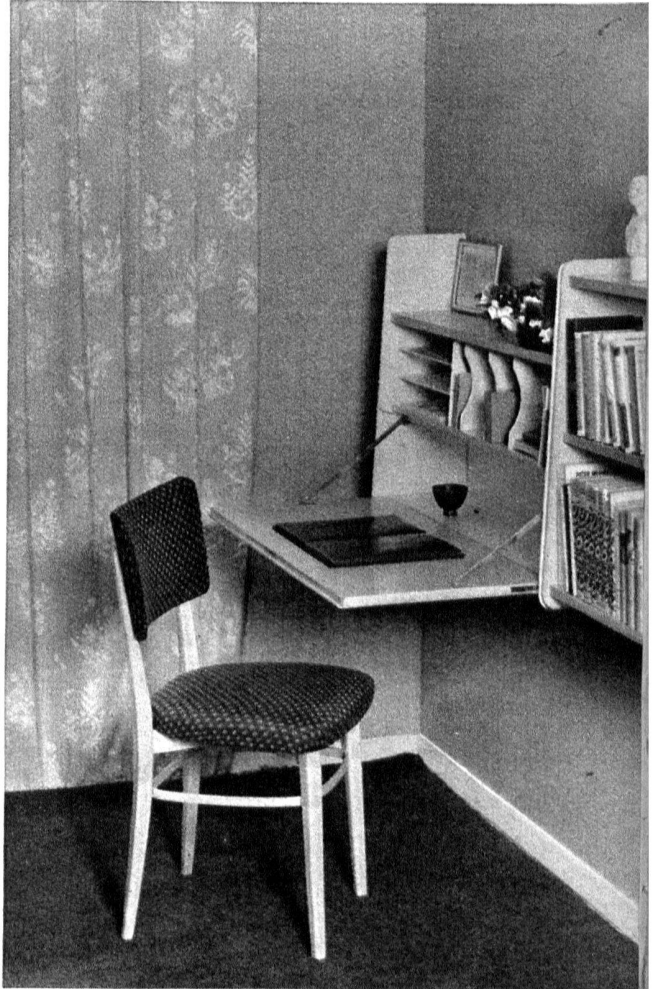
Intérieur d'une cabine de sport en bois de pin nature, composé et exécuté par le professeur Carl Malmsten. Tapis en laine par Märta Maas Fjetterström.





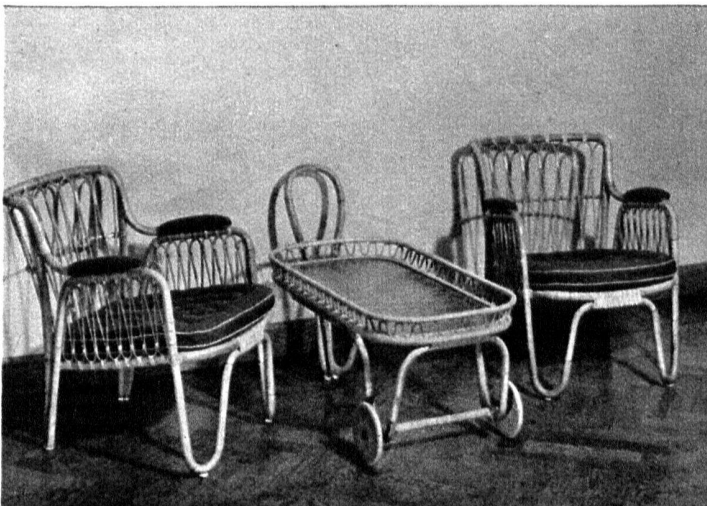
Table de salle à manger avec dessus en acajou. Chaises en bouleau couvertes de tissu bleu. Tapis tissé à la main cadré gris et noir technique « Böllakan ». Rideaux en tissu imprimé fond jaune et dessins blancs. Murs couverts de papier peint à dessins. Meubles de la série NK « Triva » fabriqués aux Usines de la NK, Nyköping. Textiles : Ateliers de la NK. Architecte : Elias Svedberg.

Ci-dessous : Chaise en bouleau recouverte de tissu tissé à la machine, en brun, avec dessins non colorés. Secrétaire mural en orme avec côtés laqués blanc. Tapis en « Flossa » tissé à la machine. Draperie en lin imprimé, fond rouge avec dessins blancs. Meubles de la série NK « Triva », fabriqués dans les Usines de l'AB Nordiska Kompaniet Njköping. Textiles : Ateliers de la NK. Architecte : Elias Svedberg.



Chaises et table roulante en rotin. Architecte : Axel Larsson. Fabricant : Hantverket, Stockholm.

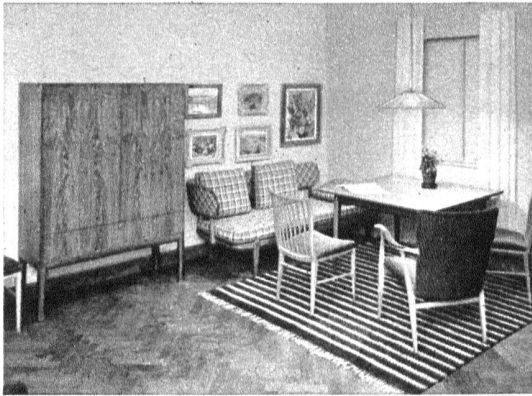
Buffet. Architecte : Axel Larsson. Fabricant : Svenska Möbelfabrikerna, Bodefors.





Amenagement intérieur primé au Concours « Hantverleslotteriets Tävlning », Stockholm. Divan recouvert de tissu cellulose en rouge d'églantier. Les fauteuils en orme sont couverts de tissu de laine jaune et brun foncé. Draperie gauche en rayonne imprimée brun à dessins blancs. Tapis « Rya » en fils gris-blanc de tissu de lin. Intérieur composé et meubles dessinés par l'architecte Elias Svedberg. Textiles : Ateliers de la NK.

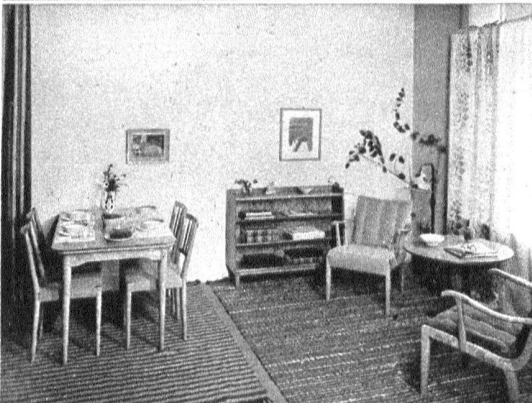
A gauche : Coin de famille. Architecte : Axel Larsson. Fabricant : Hantverket, Stockholm.



A droite : Coin à manger avec armoire pour la vaisselle. Meubles composés par Axel Larsson et exécutés par A B Svenska Möbelfabrikerna, Bodafors. Tapis en laine de Handarbetets Vänner (Les Amis des travaux à la main).



A gauche : Coin à manger. Architecte : Axel Larsson. Fabricant : Svenska Möbelfabrikerna, Bodafors.



A droite : Intérieur. Architectes : C. A. Acking et E. Svedberg. Fabricant : A B Svenska Möbelfabrikerna, Bodafors.

