

Zeitschrift: Habitation : revue trimestrielle de la section romande de l'Association Suisse pour l'Habitat

Herausgeber: Société de communication de l'habitat social

Band: 19 (1946)

Heft: 6: Numéro consacré aux maisons de vieillesse

Artikel: Maison de vieillesse de Meiringen : architectes Dubach et Gloor, Berne

Autor: Dubach / Gloor

DOI: <https://doi.org/10.5169/seals-122817>

Nutzungsbedingungen

Die ETH-Bibliothek ist die Anbieterin der digitalisierten Zeitschriften auf E-Periodica. Sie besitzt keine Urheberrechte an den Zeitschriften und ist nicht verantwortlich für deren Inhalte. Die Rechte liegen in der Regel bei den Herausgebern beziehungsweise den externen Rechteinhabern. Das Veröffentlichen von Bildern in Print- und Online-Publikationen sowie auf Social Media-Kanälen oder Webseiten ist nur mit vorheriger Genehmigung der Rechteinhaber erlaubt. [Mehr erfahren](#)

Conditions d'utilisation

L'ETH Library est le fournisseur des revues numérisées. Elle ne détient aucun droit d'auteur sur les revues et n'est pas responsable de leur contenu. En règle générale, les droits sont détenus par les éditeurs ou les détenteurs de droits externes. La reproduction d'images dans des publications imprimées ou en ligne ainsi que sur des canaux de médias sociaux ou des sites web n'est autorisée qu'avec l'accord préalable des détenteurs des droits. [En savoir plus](#)

Terms of use

The ETH Library is the provider of the digitised journals. It does not own any copyrights to the journals and is not responsible for their content. The rights usually lie with the publishers or the external rights holders. Publishing images in print and online publications, as well as on social media channels or websites, is only permitted with the prior consent of the rights holders. [Find out more](#)

Download PDF: 12.01.2026

ETH-Bibliothek Zürich, E-Periodica, <https://www.e-periodica.ch>

IV

MAISON DE VIEILLESSE DE MEIRINGEN

ARCHITECTES : DUBACH ET GLOOR, BERNE

L'emplacement de cette Maison de vieillesse a été choisi, avant tout, en fonction du but qu'elle doit atteindre. La beauté de sa situation est encore favorisée par la grande étendue non construite qui l'entoure et par l'interdiction de bâtir que le vendeur a imposée. La vue sur les montagnes et sur la grande route est imprenable. Une grande valeur est attribuée, dans cette Maison de vieillesse, à la création d'une telle ambiance.

Trente personnes peuvent y trouver place : elles ont à leur disposition huit chambres à un lit et onze chambres à deux lits, à quoi il faut ajouter les locaux nécessaires à la direction et au personnel. Au sous-sol sont placés le chauffage central à eau chaude (chauffage au bois), la chambre à lessive, la chambre de repassage, un local de matériel, quatre caves à provisions et une pièce pour le rangement et le nettoyage des chaussures.

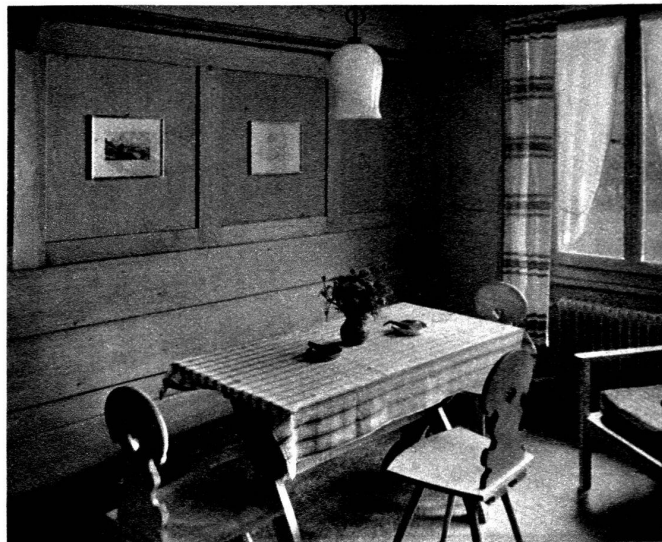
Au rez-de-chaussée, le hall donne sur l'entrée principale. Un large et commode escalier en chêne conduit au premier étage. Ce hall commande l'accès au bureau et à la chambre de la directrice. Puis, sur un corridor, les deux pièces de séjour pour hommes et pour femmes, le fumoir et la spacieuse salle à manger, devant laquelle est placé un balcon couvert avec sortie sur le jardin. Directement en rapport avec la salle à manger, nous trouvons une cuisine bien aménagée, avec un local à provisions et, dans celui-ci, le frigidaire électrique.

Le rez-de-chaussée comprend encore la pièce de travail, avec des armoires pour les femmes, et cinq chambres pour des pensionnaires. Une paroi mobile sépare la salle à manger et la pièce de séjour des femmes. Dans les grandes circonstances, cette paroi peut s'ouvrir pour ne former qu'une grande pièce.

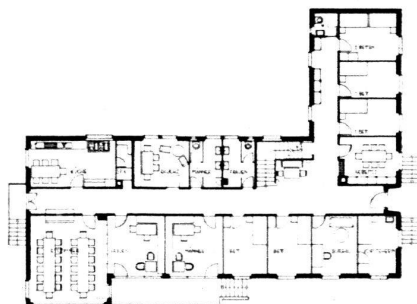
L'escalier, au premier étage, aboutit dans un hall-pièce de séjour. Sur les corridors du bâtiment principal et de l'annexe donnent quatorze chambres de pensionnaires, une chambre de service et le bain. De même qu'au rez-de-chaussée, on trouve à cet étage les toilettes nécessaires. Au sud est placé un grand balcon avec des stores, qui se continue par des balcons plus petits à l'est et à l'ouest. Un escalier de secours conduit dans un local, employé comme séchoir dans les périodes de mauvais temps. A côté de chaque chambre se trouve une armoire, de même que dans les corridors de l'annexe. La conception d'un bâtiment à deux ailes perpendiculaires a permis d'orienter les chambres des pensionnaires au sud-est et au sud-ouest. On a, avant tout, tâché d'obtenir une maison sympathique, où les pensionnaires aient l'impression d'être chez eux. Pour cela, il a été nécessaire de vouer une grande attention à l'isolation phonique.

Sur la façade, à côté de l'entrée principale, comme décoration, a été placé un sgraffito figurant l'aigle d'Oberhasli. Années de construction : 1937-1938.

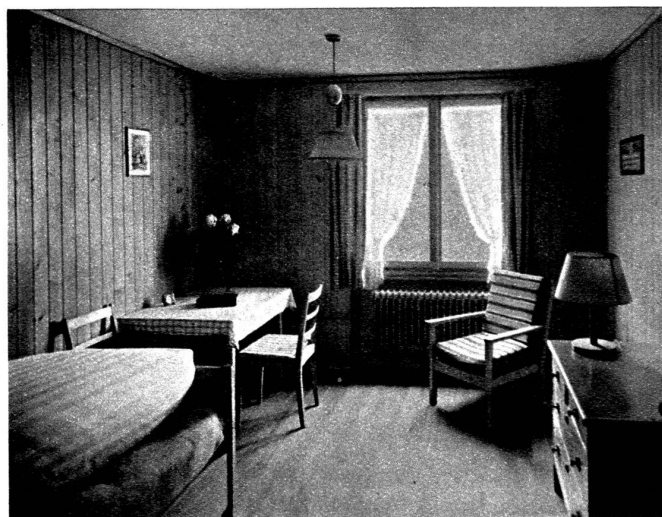
DUBACH et GLOOR,
architectes FAS et SIA,
Berne.



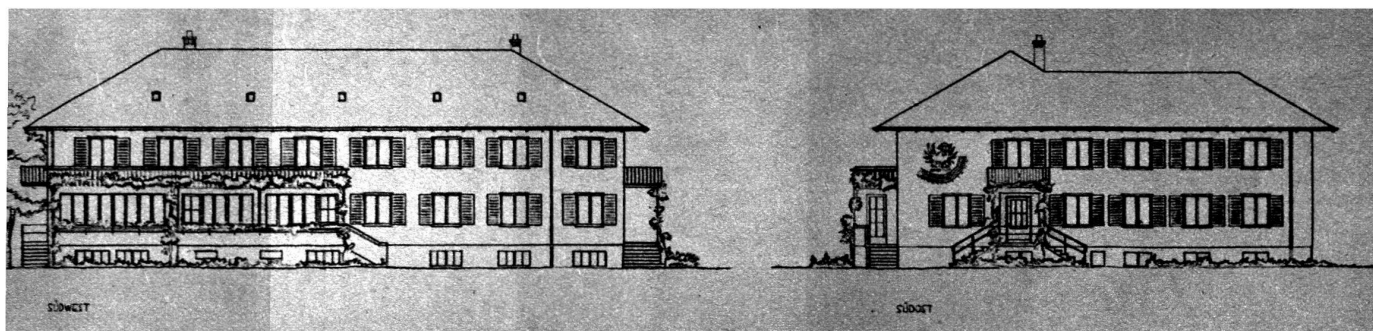
Le fumoir.



*Plan du
rez-de-chaussée.*



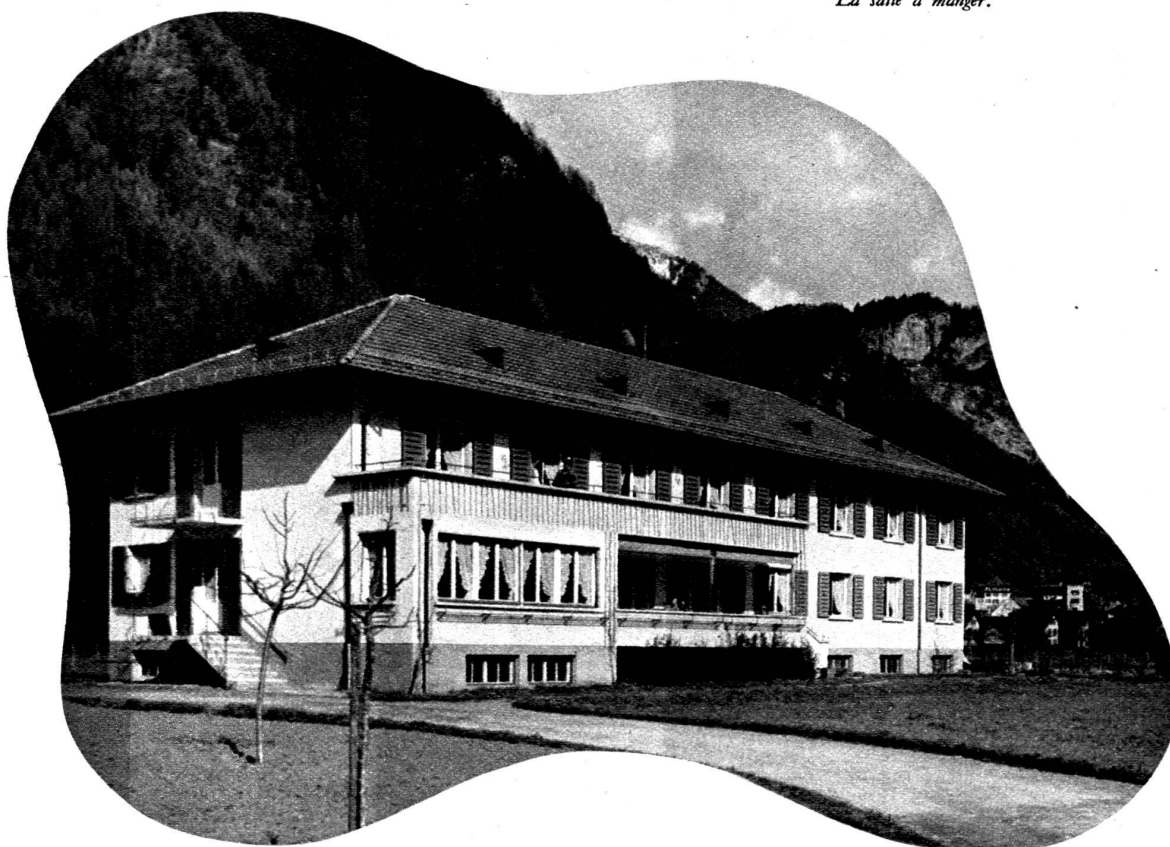
*Une chambre à coucher.
(Photos Brugger.)*



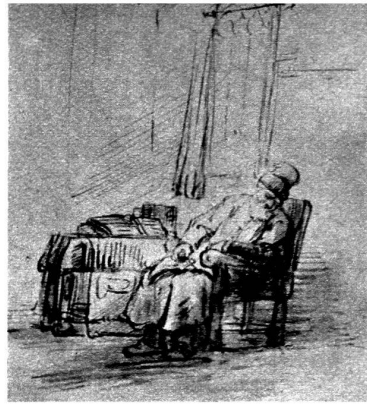
Les façades de la Maison de vieillesse de Meiringen.



La salle à manger.



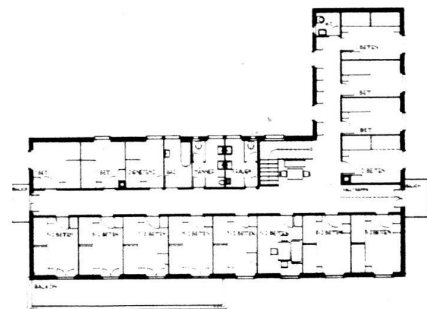
Vue générale.



*Vieillard dormant.
(Dessin de Rembrandt.)*



Le bâtiment, vu de l'entrée. (Photos Brugger.)



Plan de l'étage.