

Zeitschrift: Habitation : revue trimestrielle de la section romande de l'Association Suisse pour l'Habitat

Herausgeber: Société de communication de l'habitat social

Band: 18 (1945)

Heft: 6: Numéro spécial : l'exposition "l'Amérique bâtit" : architecture contemporaine des Etats-Unis

Artikel: Une voix d'Amérique

Autor: Gropius, Walter

DOI: <https://doi.org/10.5169/seals-122572>

Nutzungsbedingungen

Die ETH-Bibliothek ist die Anbieterin der digitalisierten Zeitschriften auf E-Periodica. Sie besitzt keine Urheberrechte an den Zeitschriften und ist nicht verantwortlich für deren Inhalte. Die Rechte liegen in der Regel bei den Herausgebern beziehungsweise den externen Rechteinhabern. Das Veröffentlichen von Bildern in Print- und Online-Publikationen sowie auf Social Media-Kanälen oder Webseiten ist nur mit vorheriger Genehmigung der Rechteinhaber erlaubt. [Mehr erfahren](#)

Conditions d'utilisation

L'ETH Library est le fournisseur des revues numérisées. Elle ne détient aucun droit d'auteur sur les revues et n'est pas responsable de leur contenu. En règle générale, les droits sont détenus par les éditeurs ou les détenteurs de droits externes. La reproduction d'images dans des publications imprimées ou en ligne ainsi que sur des canaux de médias sociaux ou des sites web n'est autorisée qu'avec l'accord préalable des détenteurs des droits. [En savoir plus](#)

Terms of use

The ETH Library is the provider of the digitised journals. It does not own any copyrights to the journals and is not responsible for their content. The rights usually lie with the publishers or the external rights holders. Publishing images in print and online publications, as well as on social media channels or websites, is only permitted with the prior consent of the rights holders. [Find out more](#)

Download PDF: 24.01.2026

ETH-Bibliothek Zürich, E-Periodica, <https://www.e-periodica.ch>

quart de siècle se passa inaperçu dans un misérable hôtel de Chicago, où seul Frank-Lloyd Wright et quelques amis fidèles venaient le voir pour prendre connaissance de ses théories architecturales, desquelles deux mots d'ordre luisent comme deux phares pour la jeune génération : « La forme suit la fonction » et « Le noyau de tout problème d'architecture contient et impose sa propre solution ».

FRANK-LLOYD WRIGHT

NÉ EN 1869

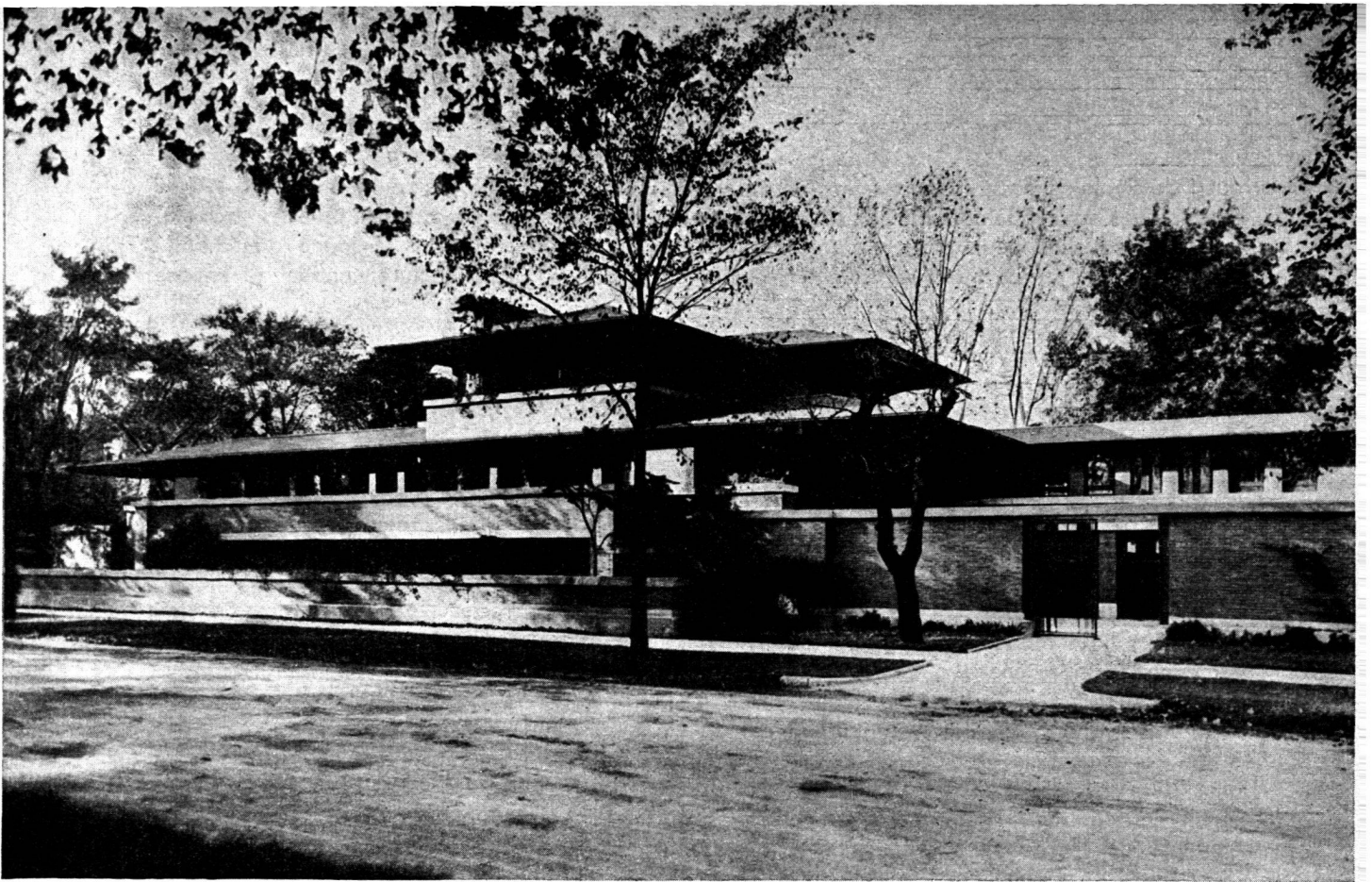
fut employé chez Sullivan de 1888 à 1894 et s'appropriä son radicalisme sans toutefois accepter son style personnel. Il a construit un certain nombre de remarquables bâtiments de bureaux, dont deux, dessinés à trente-cinq ans d'intervalle, constitueront un exemple de la continuité de sa conception des choses, qui reste la même, tandis qu'il tire profit de tous les progrès techniques. Les deux maisons consistent en un grand hall, muni d'un balcon éclairé par les fenêtres de toit, avec de solides murs de briques sur l'extérieur. Plus importante que ses bâtiments de bureaux, est cependant l'architecture d'habitations de Wright, introduite par un certain nombre de villas dans les environs de Chicago au début du siècle, entre autres la maison Robie d'une horizontalité très prononcée, dont l'intérieur, datant de 1908, est d'un style tout à fait moderne grâce à une pièce centrale, qui comprend hall, chambre et salle à manger, aux fenêtres réunies entre elles dans les façades. Cette forme libre a eu une grande influence, aussi bien en Amérique qu'en Europe, mais ce ne fut qu'autour de 1930 que Wright apparut comme le plus grand novateur de l'architecture américaine. Par ses fonctions de maître et de directeur de l'Ecole de Taliesin, il a été l'âme de l'art de bâtir américain moderne, important autant par sa façon d'utiliser les plans et le matériel que par son génie à incorporer un bâtiment au terrain.

Extrait d'« Amerika Bygger ».

UNE VOIX D'AMÉRIQUE

PAR WALTER GROPIUS

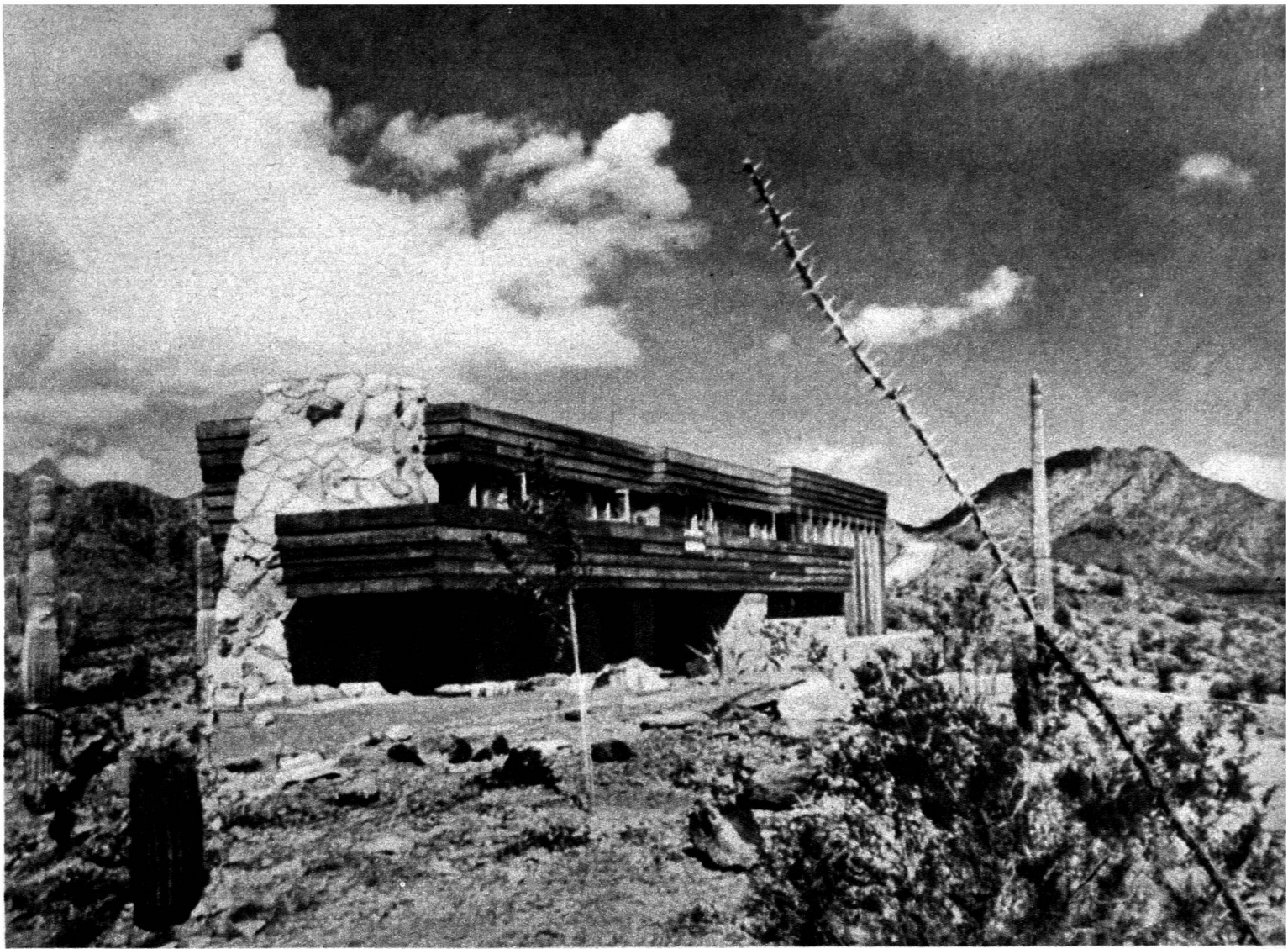
L'architecture de notre temps a enfin trouvé sa voie, après trois décennies d'expériences et d'erreurs. Sa tâche s'est élargie, jusqu'à englober le grand problème de créer le milieu matériel où doit vivre l'homme. Bientôt, cette création deviendra un problème général, qui laisse présager une société nouvelle, dont l'âme sera collective : l'architecture émergera alors d'une période d'affranchissement spirituel et pourra être considérée comme un art véritablement social. Les visions de ce monde nouveau commencent à se cristalliser en formes architectoniques. Le but nouveau de ces constructions modèles éliminera peu à peu les imitations superficielles d'un passé sentimental et décoratif. Une continuité ininterrompue des rapports harmonieux, tels sont les buts auxquels tendent les grands architectes de notre temps, quand ils étudient les espaces nécessaires à la vie et au travail, ou les lieux de récréation, ou les voies de communications. Une nouvelle forme d'architecture apparaît, dont la beauté résulte de l'accord créateur de la matière et de l'âme, et non plus d'un goût savant qui joue avec des formes mortes. La science qui triomphe aujourd'hui nous a dotés d'éléments concis et expressifs, dont nous formerons une langue bien adaptée à notre temps. Par son objectivité et son réalisme, la science met en garde cet esprit architectural hardi contre le retour à la sentimentalité esthétique. L'Exposition l'« Amérique bâtit » est née du désir de démontrer cet éveil de la conscience sociale de l'hémisphère occidental. En complétant ce qui est plus grand par ce qui est meilleur, ces constructions éveilleront un nouvel espoir de bonheur.



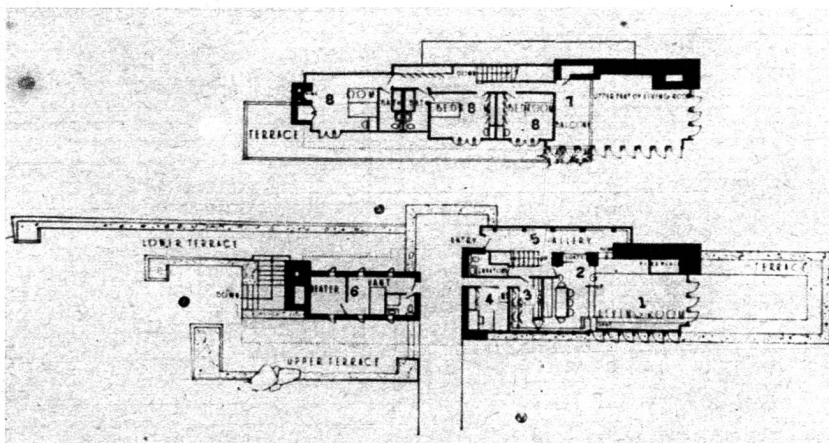
Frank-Lloyd Wright. Maison Robie, Chicago, 1908.



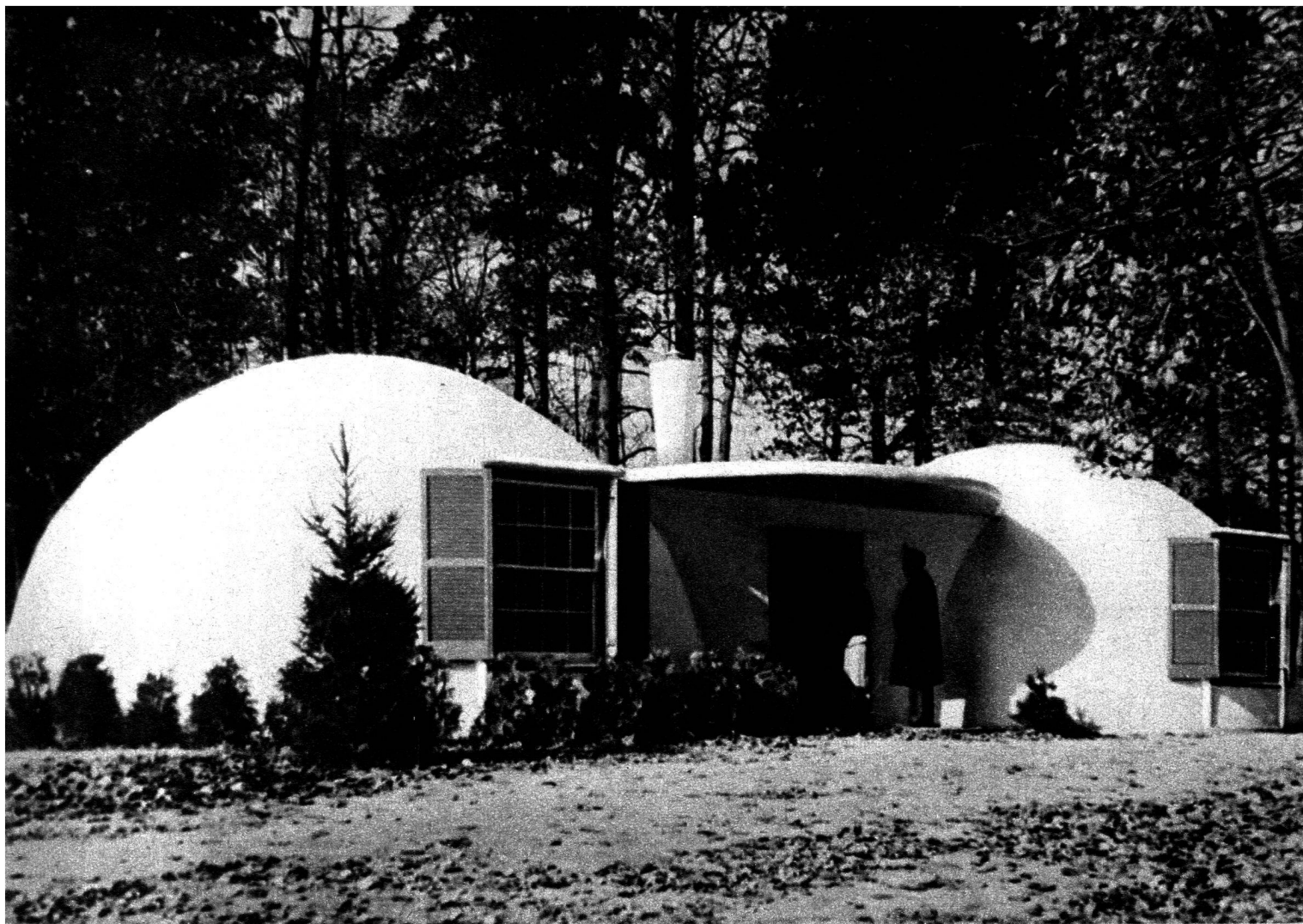
Frank-Lloyd Wright. Bâtiment d'administration de la Johnson Wax Co., Racine, Wisconsin, 1938-1939.



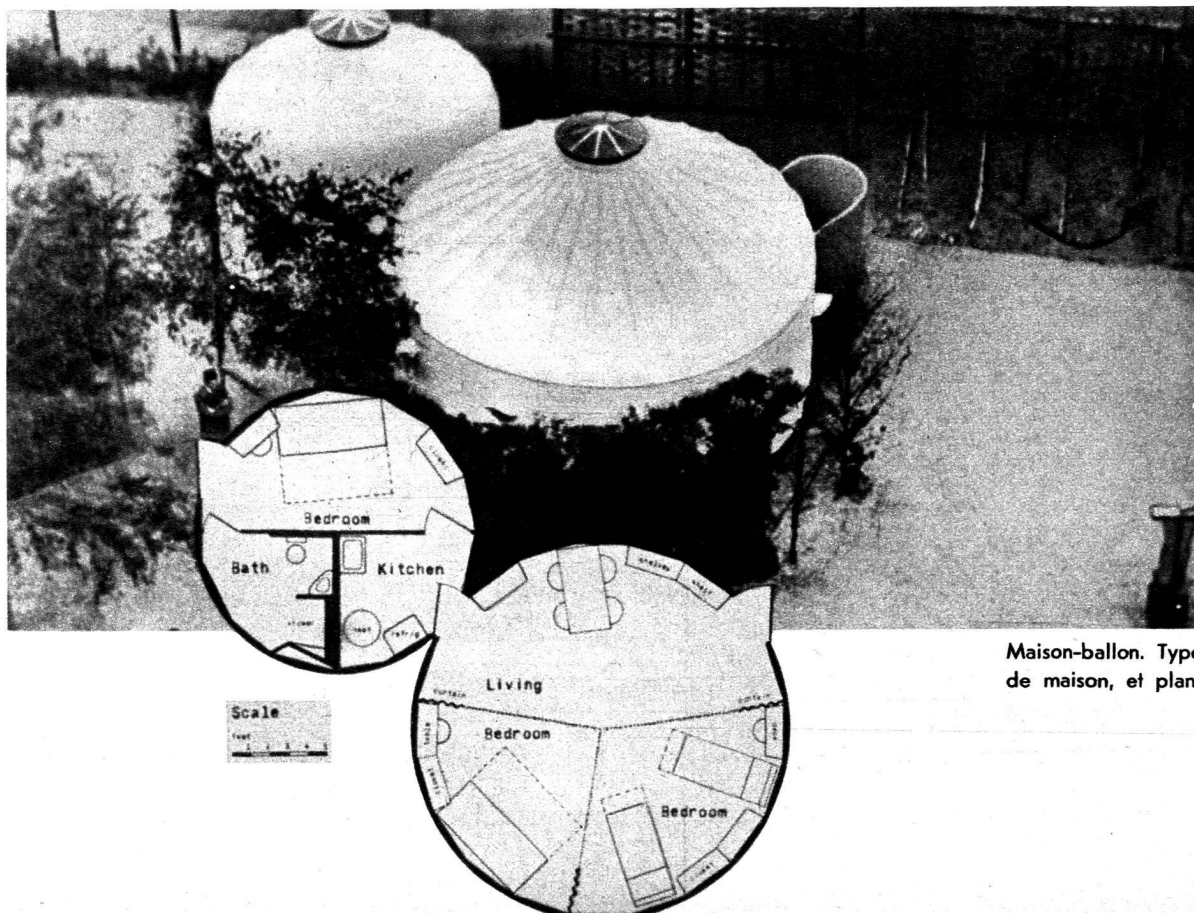
F.-L. Wright. Maison Panson. Phoenix, Arizona, 1940.



Maison Panson. Plans.



Maison-ballon. La maison terminée.



Maison-ballon. Type de maison, et plan.

LE MONTAGE DE LA MAISON-BALLON

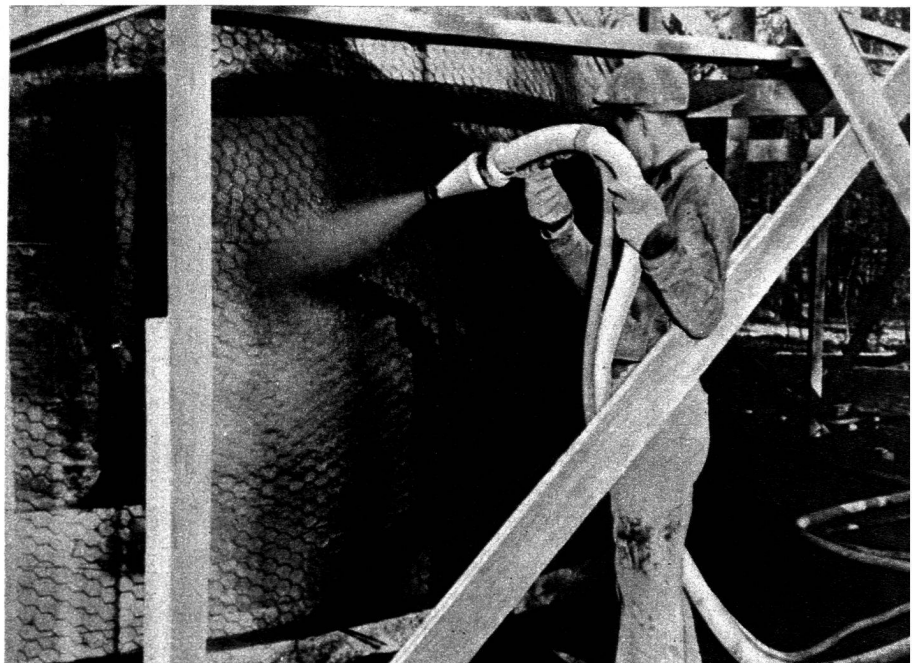
On étend l'enveloppe sur le sol.



Le gonflage de l'enveloppe.

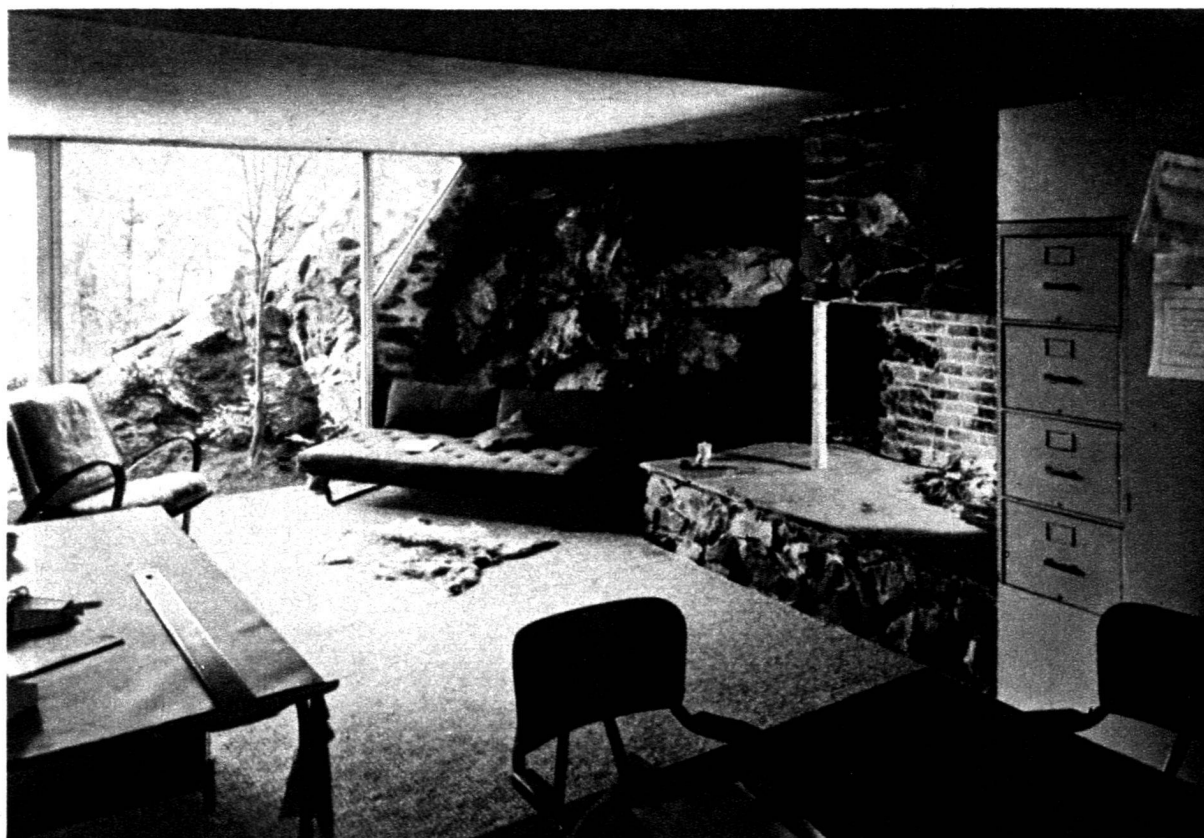


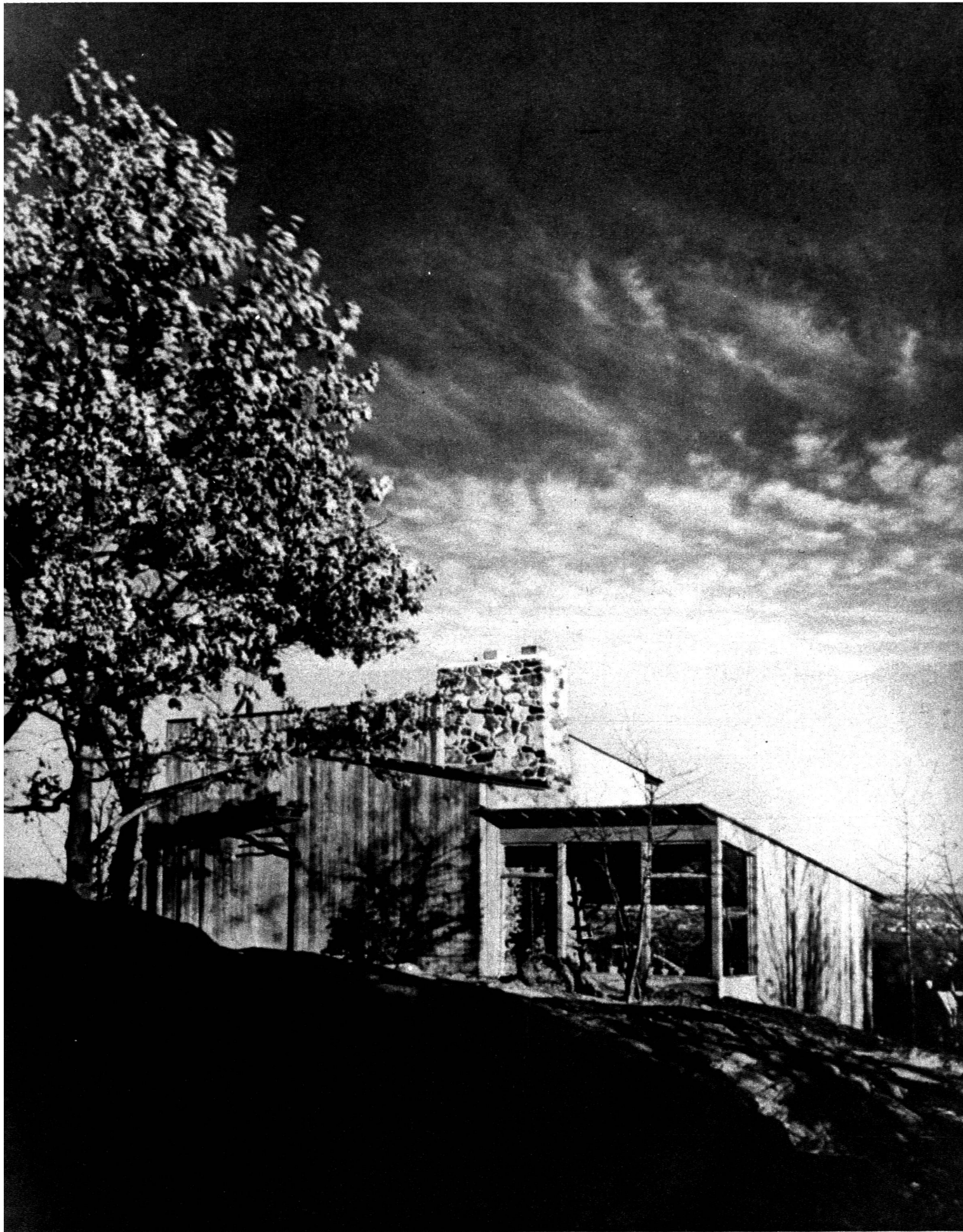
Giclage du béton sur le treillis-coffrage.





Maison des élèves officiers de la marine. San-Matteo, California, 1942. Les bâtiments d'administration. Arch: Gardner A. Dailey.

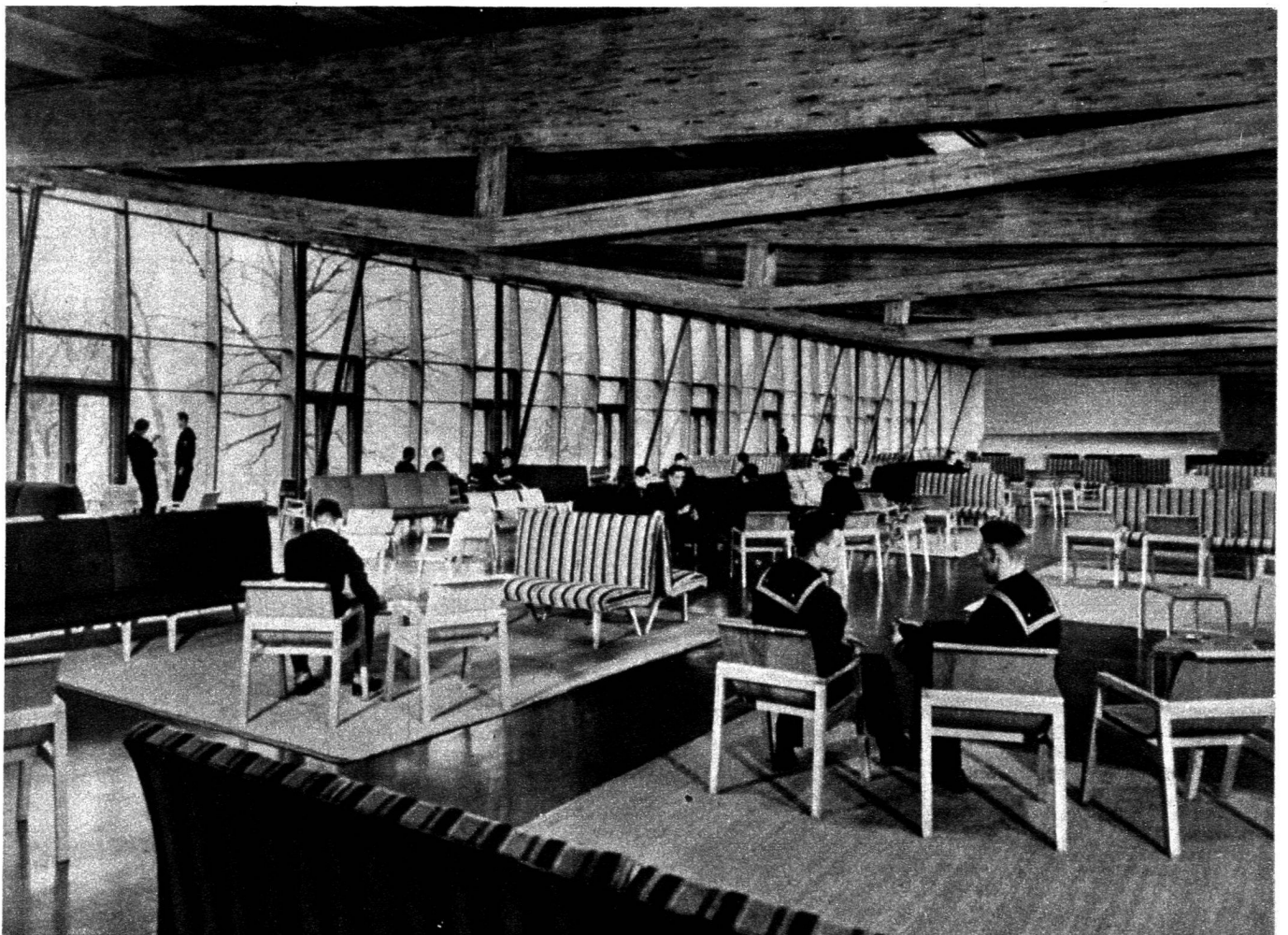


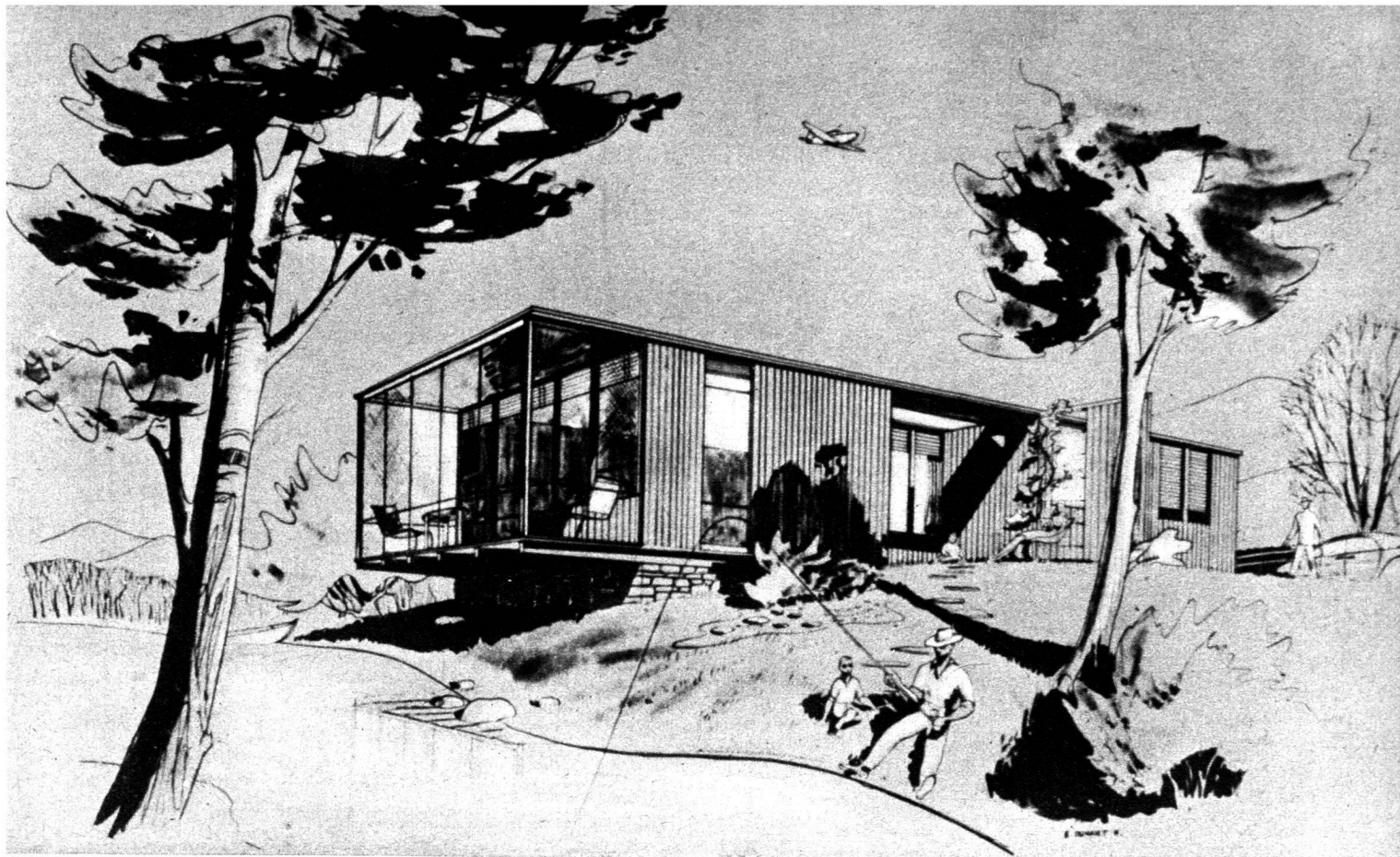


Maison d'un architecte. (Voir photo page de gauche. Pièce de travail.) Belmont, Massachussets, 1940. Architecte : Carl Koch.



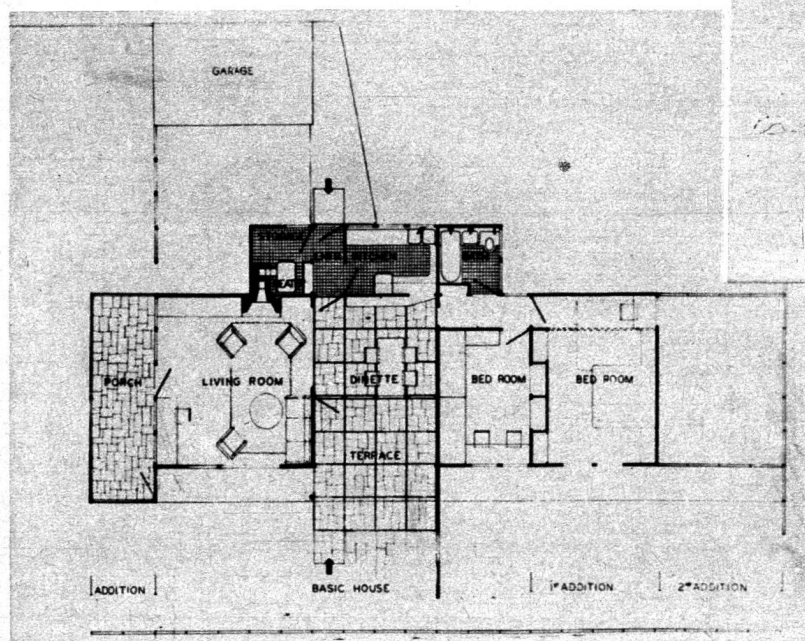
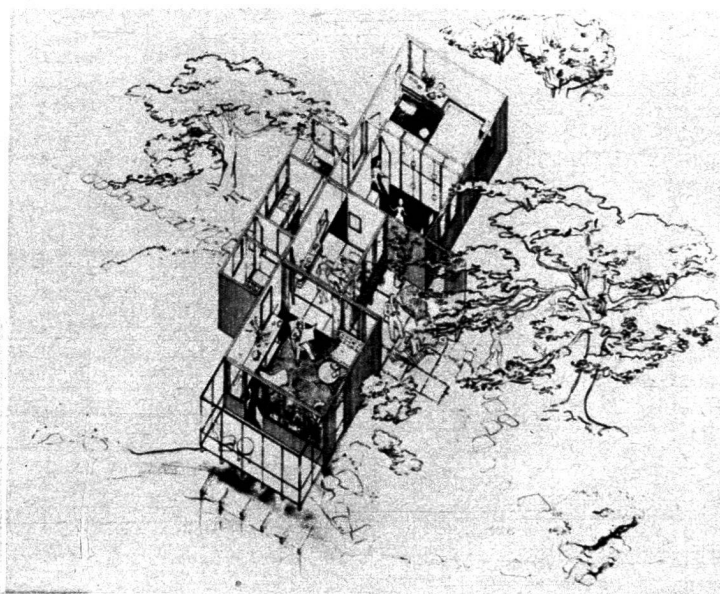
Bâtiments d'accueil du centre d'entraînement de Great Lakes, Illinois, 1942. Skidmore, Owings, Merrill, architectes.

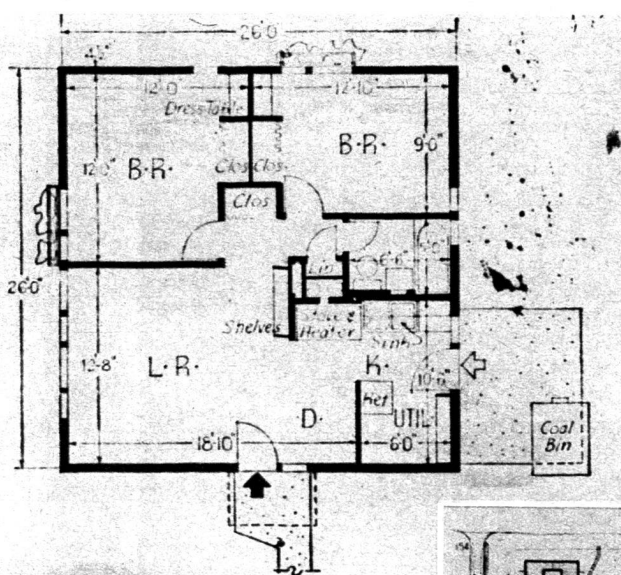
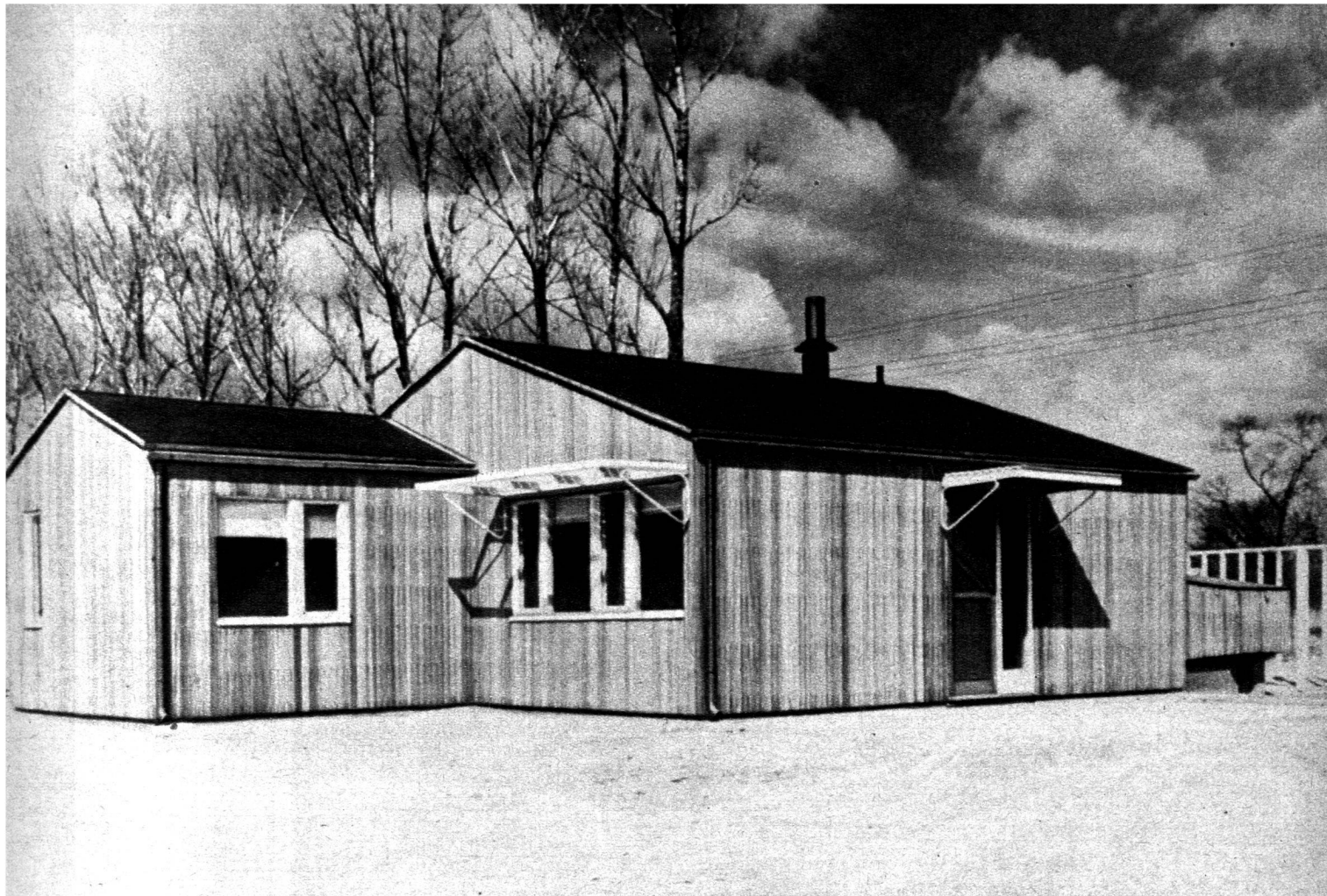




MAISON A ÉLÉMENTS MULTIPLIABLES

Vue, perspective, plan.
Walter Gropius, architecte.





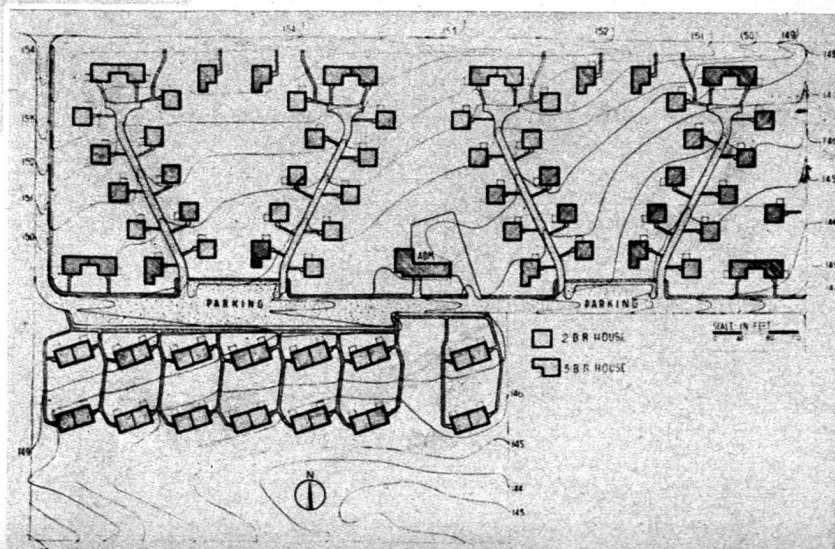
2-BEDROOM PLAN

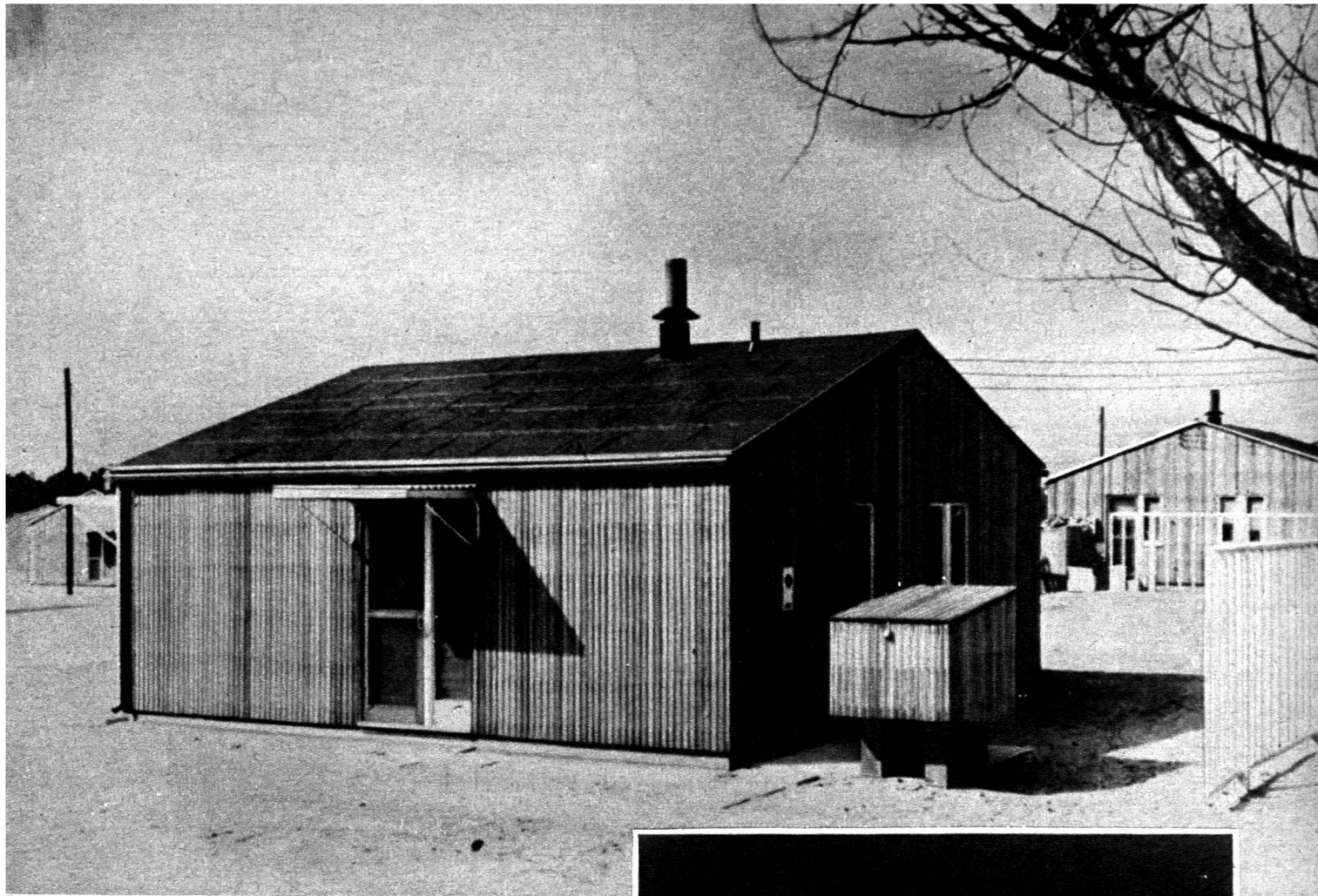
COLONIE D'HABITATIONS DE GUERRE

A WILSON LOCHS

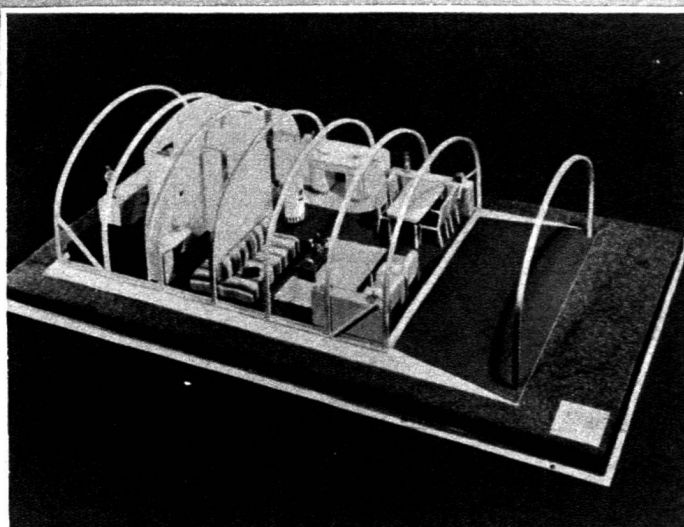
Vue, plan d'une habitation de
2 chambres, plan général de la
colonie.

Hugh Stubbins, jun., architecte.

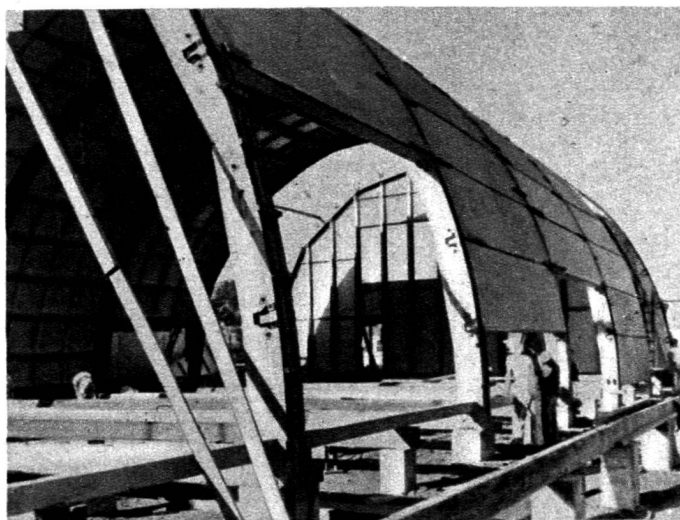


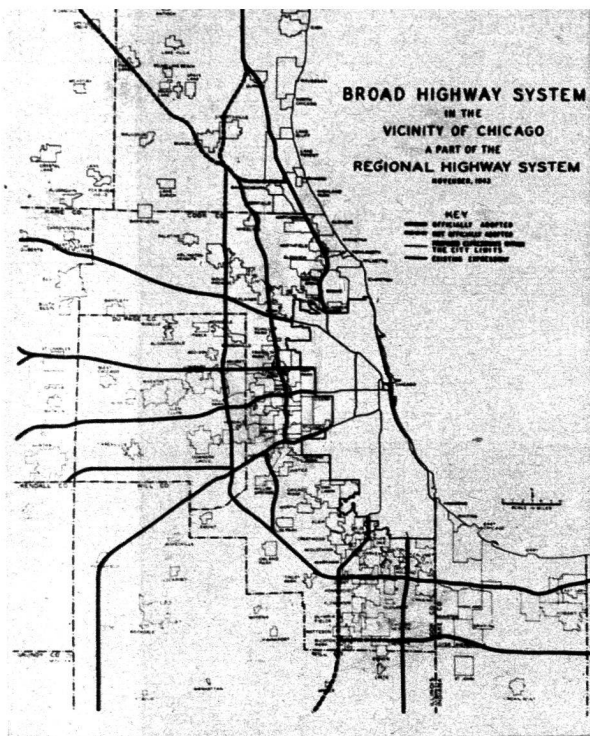


En haut : Colonie d'habitations de guerre à Wilson Lochs.
Hugh Stubbins, jun., architecte. Vue d'une habitation.



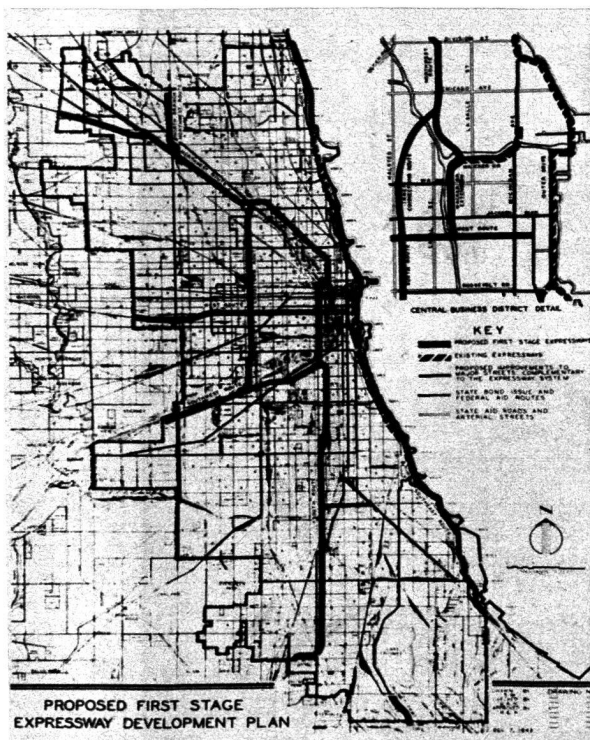
A droite : Maison dite
« Victory ». Maquette et
principe de construction.





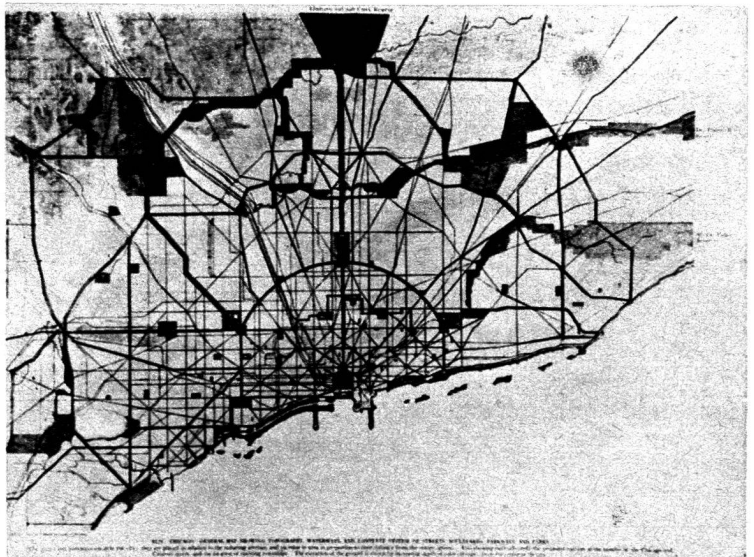
URBANISME AMÉRICAIN

Système des grandes artères de circulation du plan régional de Chicago.



Système des artères de circulation rapide. Propositions pour la 1^{re} étape.

Plan général de la topographie des voies de navigation et du système complet des routes, boulevards, promenades et parcs.



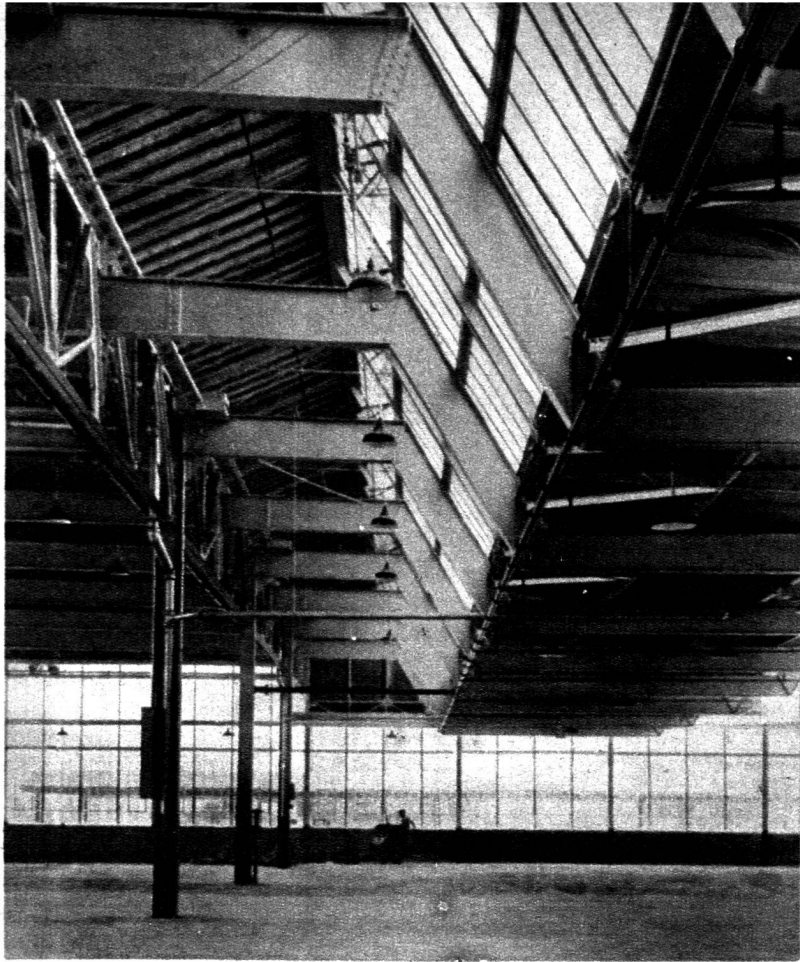


En haut : Un croisement de routes au bord du lac Michigan.

CHICAGO

En bas : Vue d'avion.





Fabrique d'automobiles Dodge,
Détroit, Michigan, 1938. Albert
Kahn, architecte et ingénieur.

A gauche : L'intérieur.

Page de droite : Vue extérieure.

En bas : Maison préfabriquée.

