

Zeitschrift: Habitation : revue trimestrielle de la section romande de l'Association Suisse pour l'Habitat

Herausgeber: Société de communication de l'habitat social

Band: 17 (1944)

Heft: 9-10

Artikel: Intérieurs, meubles de série : quelques ameublements proposés par l'industrie du meuble

Autor: [s.n.]

DOI: <https://doi.org/10.5169/seals-122300>

Nutzungsbedingungen

Die ETH-Bibliothek ist die Anbieterin der digitalisierten Zeitschriften auf E-Periodica. Sie besitzt keine Urheberrechte an den Zeitschriften und ist nicht verantwortlich für deren Inhalte. Die Rechte liegen in der Regel bei den Herausgebern beziehungsweise den externen Rechteinhabern. Das Veröffentlichen von Bildern in Print- und Online-Publikationen sowie auf Social Media-Kanälen oder Webseiten ist nur mit vorheriger Genehmigung der Rechteinhaber erlaubt. [Mehr erfahren](#)

Conditions d'utilisation

L'ETH Library est le fournisseur des revues numérisées. Elle ne détient aucun droit d'auteur sur les revues et n'est pas responsable de leur contenu. En règle générale, les droits sont détenus par les éditeurs ou les détenteurs de droits externes. La reproduction d'images dans des publications imprimées ou en ligne ainsi que sur des canaux de médias sociaux ou des sites web n'est autorisée qu'avec l'accord préalable des détenteurs des droits. [En savoir plus](#)

Terms of use

The ETH Library is the provider of the digitised journals. It does not own any copyrights to the journals and is not responsible for their content. The rights usually lie with the publishers or the external rights holders. Publishing images in print and online publications, as well as on social media channels or websites, is only permitted with the prior consent of the rights holders. [Find out more](#)

Download PDF: 27.04.2026

ETH-Bibliothek Zürich, E-Periodica, <https://www.e-periodica.ch>

intérieurs

meubles de série

quelques ameublements proposés par l'industrie du meuble

L'étude du logement de demain, dont la maison familiale n'est qu'un des aspects, et celle infiniment plus importante, quoique plus éloignée de nous, de la reconstruction des millions de foyers dévastés par la guerre, ne sauraient se concevoir sans l'étude conjointe et simultanée d'un mobilier adapté à cette destination. De même que la villa façon hôtel particulier doit laisser la place à une maison simple en rapport avec les moyens financiers du propriétaire, de même la salle à manger Henri II, le salon et la chambre à coucher style Dufayel qui sévissent encore ne doivent plus être demain qu'un mauvais souvenir. Mais il y a encore fort à faire dans ce domaine. Certes, les fabricants de meubles font un effort louable, et quelques-uns des exemples que nous reproduisons ici indiquent qu'on s'est engagé déjà sur le bon chemin. Ce n'est pas assez. Le goût du public, on doit hélas le dire, se porte encore trop facilement vers le clinquant, vers le faux style, vers le meuble « bourgeois arrivé » ou vers le soi-disant « rustique » dont l'offensive semble heureusement à bout de souffle. Et le décorateur, lui, erre à la recherche d'une originalité insupportablement artificielle, elle aussi. C'est à une épuration des formes que nous voulons arriver, et l'évidence finira par s'imposer que la qualité essentielle d'un mobilier bon marché réside dans sa simplicité.



Document Tr. Simmen.

Photo Rössiger.

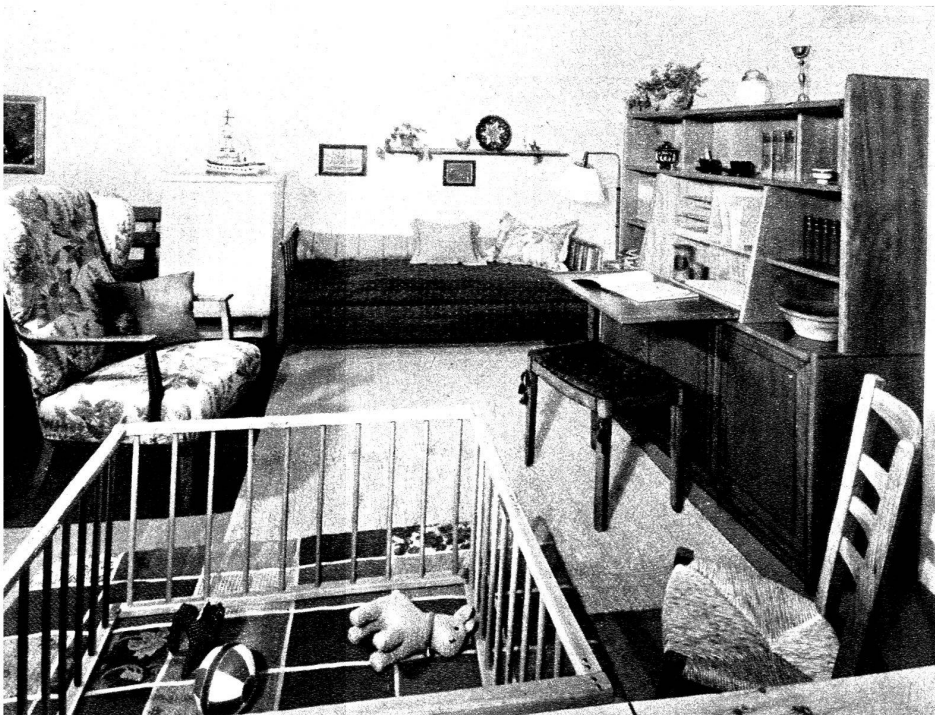
pièces
de
séjour



La qualité de ces intérieurs simples est toute dans la sobriété des masses qui composent l'ameublement et dans celle des lignes des meubles eux-mêmes.



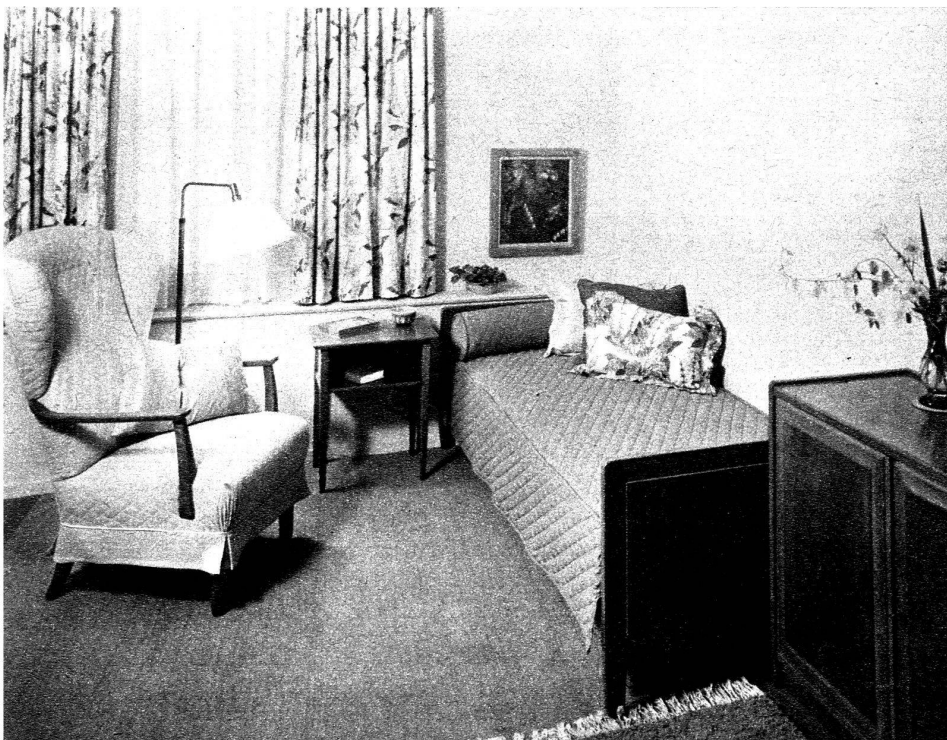
Documents Tr. Simmen.





chambres de jeunes gens

Il suffit de peu de chose pour rendre infiniment accueillantes la chambre du jeune homme et celle de la jeune fille.



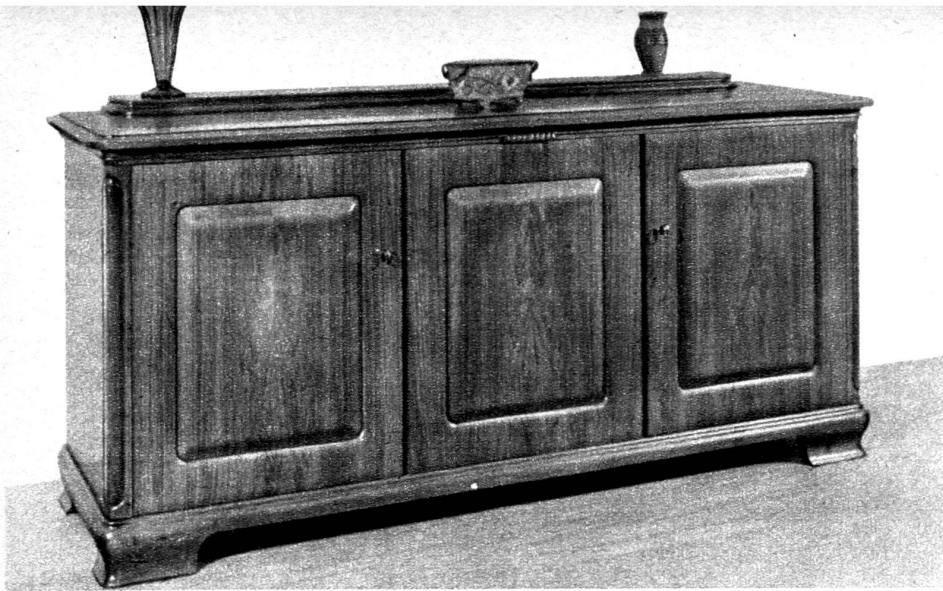
Photos Ræssiger et de Jongh.



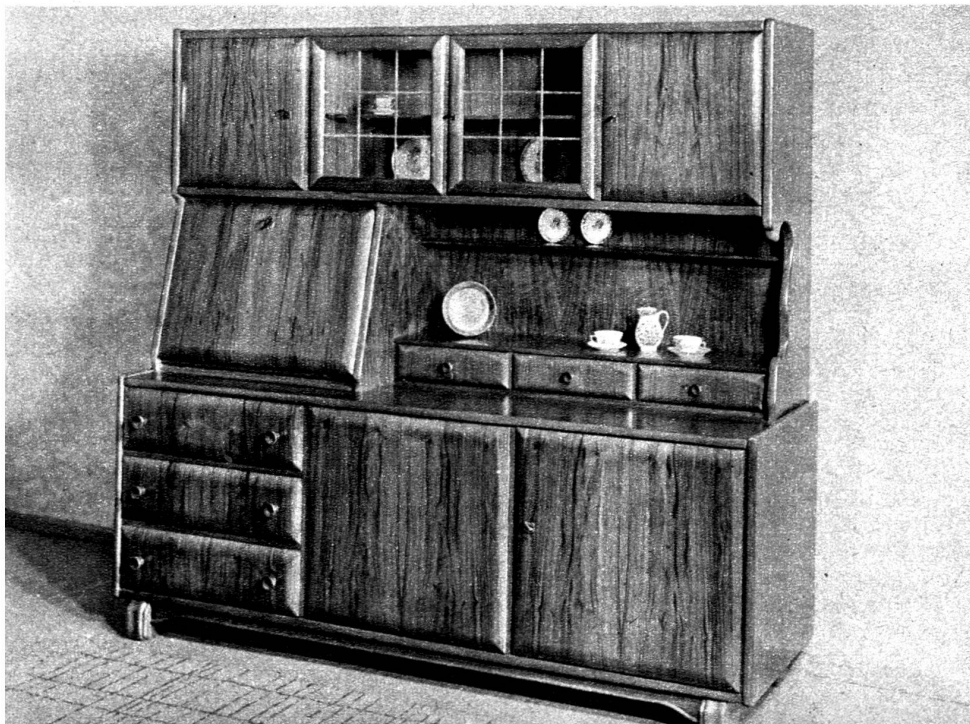
Ce mobilier charmant manque un peu de netteté. Il s'accommodera cependant bien avec le décor tranquille de la maison familiale.

Document Tr. Simmen.
Photo AGEFOBA.

bahuts dressoirs

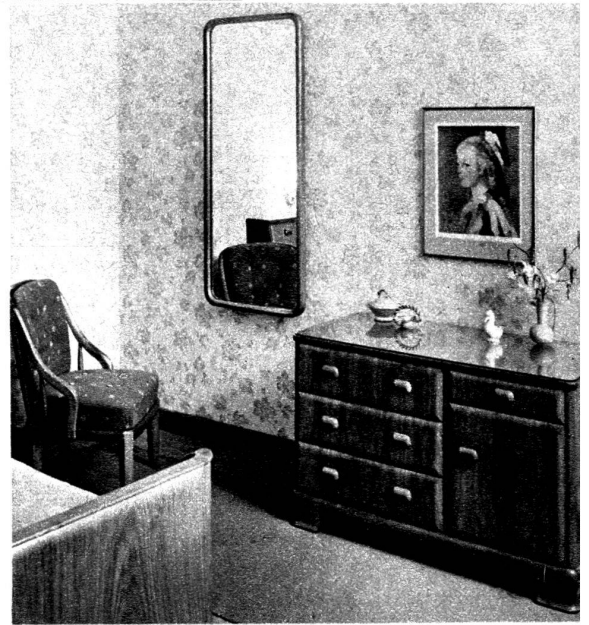
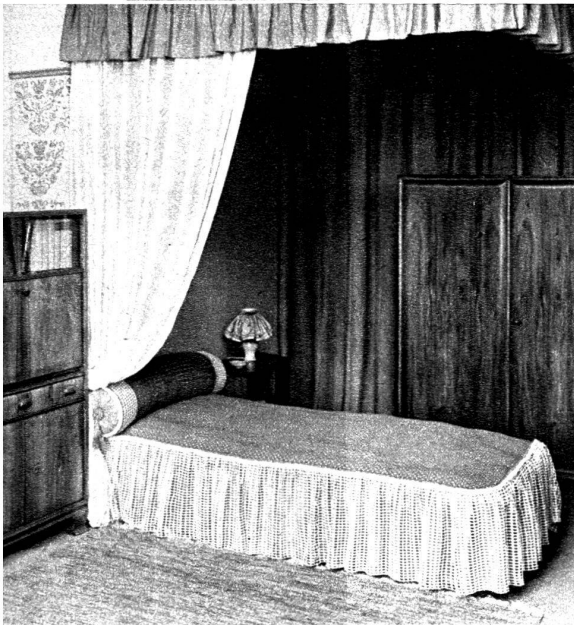


Les masses générales de ces meubles sont belles. Il y a en revanche trop d'artifice encore dans le dessin de la mouluration.



Documents Innovation.

chambres à coucher



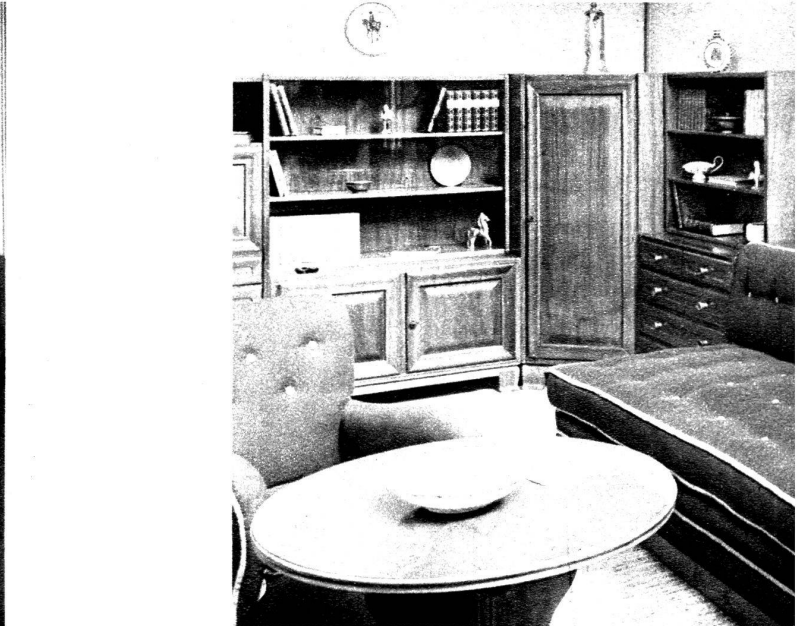
Documents Möbel Pfister.

C'est certainement le mobilier le plus difficile à créer sans tomber dans la mièvrerie ou sacrifier au goût du jour. On aimerait voir traiter ce problème avec moins de recherche.

pour le thé



le vestibule



pour
le déjeuner

Quelques solutions
à des problèmes
de tous les jours.

