

Zeitschrift: Habitation : revue trimestrielle de la section romande de l'Association Suisse pour l'Habitat

Herausgeber: Société de communication de l'habitat social

Band: 13 (1940)

Heft: 3

Artikel: Deux maisons

Autor: [s.n.]

DOI: <https://doi.org/10.5169/seals-121261>

Nutzungsbedingungen

Die ETH-Bibliothek ist die Anbieterin der digitalisierten Zeitschriften auf E-Periodica. Sie besitzt keine Urheberrechte an den Zeitschriften und ist nicht verantwortlich für deren Inhalte. Die Rechte liegen in der Regel bei den Herausgebern beziehungsweise den externen Rechteinhabern. Das Veröffentlichen von Bildern in Print- und Online-Publikationen sowie auf Social Media-Kanälen oder Webseiten ist nur mit vorheriger Genehmigung der Rechteinhaber erlaubt. [Mehr erfahren](#)

Conditions d'utilisation

L'ETH Library est le fournisseur des revues numérisées. Elle ne détient aucun droit d'auteur sur les revues et n'est pas responsable de leur contenu. En règle générale, les droits sont détenus par les éditeurs ou les détenteurs de droits externes. La reproduction d'images dans des publications imprimées ou en ligne ainsi que sur des canaux de médias sociaux ou des sites web n'est autorisée qu'avec l'accord préalable des détenteurs des droits. [En savoir plus](#)

Terms of use

The ETH Library is the provider of the digitised journals. It does not own any copyrights to the journals and is not responsible for their content. The rights usually lie with the publishers or the external rights holders. Publishing images in print and online publications, as well as on social media channels or websites, is only permitted with the prior consent of the rights holders. [Find out more](#)

Download PDF: 31.12.2025

ETH-Bibliothek Zürich, E-Periodica, <https://www.e-periodica.ch>



Maison de vacances R., à Vallamand (lac de Morat).

Hans Brechbühler, arch. F. A. S., Berne.

DEUX MAISONS

Les architectes qui formaient autrefois l'avant-garde du mouvement architectural moderne de notre pays sont maintenant d'âge mûr. Ils ont, selon une expression pittoresque, « pris de la bouteille » et parmi leurs réalisations, nombreuses sont celles qui permettent de classer leurs auteurs en tête des architectes suisses.

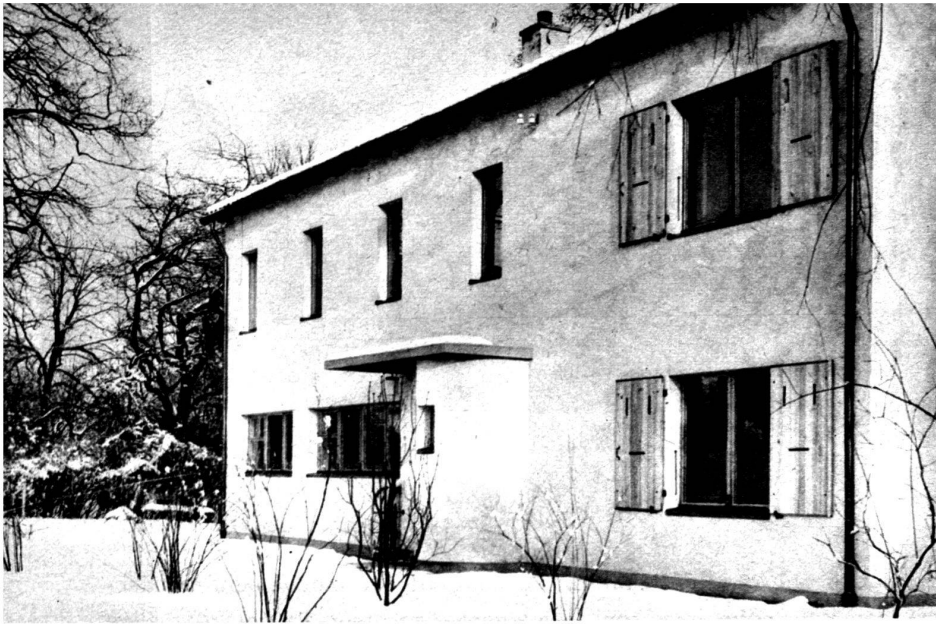
La jeune génération ne connaît pas certaines difficultés — il y en a d'autres — par lesquelles ont passé ses aînés ; elle n'a pas eu à soutenir cette âpre et tenace lutte qui a finalement triomphé de la méfiance du public à l'égard de l'architecture nouvelle. Il fallait pour faire accepter un projet dont les formes n'étaient pas traditionnelles en prouver la valeur intrinsèque. Après une analyse approfondie du programme de construction, l'architecte était souvent amené à mettre en question et à poser le problème à nouveau. De cette élaboration sortait alors une solution nouvelle.

Ce besoin d'aller au fond des questions se fait moins sentir depuis qu'il suffit de formes nouvelles, plaisantes et admises pour revêtir et faire accepter un projet dont le programme est parfois à peine digéré. La voie est libre pour les jeunes, mais cette liberté dans l'expression risque de devenir un oreiller de paresse.

Il n'est donc pas inutile de répéter qu'une œuvre d'architecte dont l'élaboration créatrice a été précédée et accompagnée de ce besoin de recherche et d'analyse a seule des chances de rester à l'abri de la mode et de son caractère éphémère. Et c'est de ce point de vue qu'une réalisation architecturale doit être jugée.



Les travaux de Hans Brechbühler, un jeune architecte bernois, méritent d'être montrés à nos lecteurs, à cause de leur grande probité et de leur affinité romande assez marquée. La construction de l'Ecole des arts et métiers à Berne — dont nous parlerons à une prochaine occasion — a consacré le talent de ce jeune confrère. Sa villa du Dr M., à Bümpliz, pourrait servir de leçon à maints constructeurs de chez nous. La maison de vacance au bord du lac de Morat est moins nette dans le volume, mais s'inscrit heureusement dans le terrain et le site avec les matériaux du pays. Ces constructions sont traitées avec la plus grande simplicité, de façon très économique, ce qui en augmente d'autant le mérite.

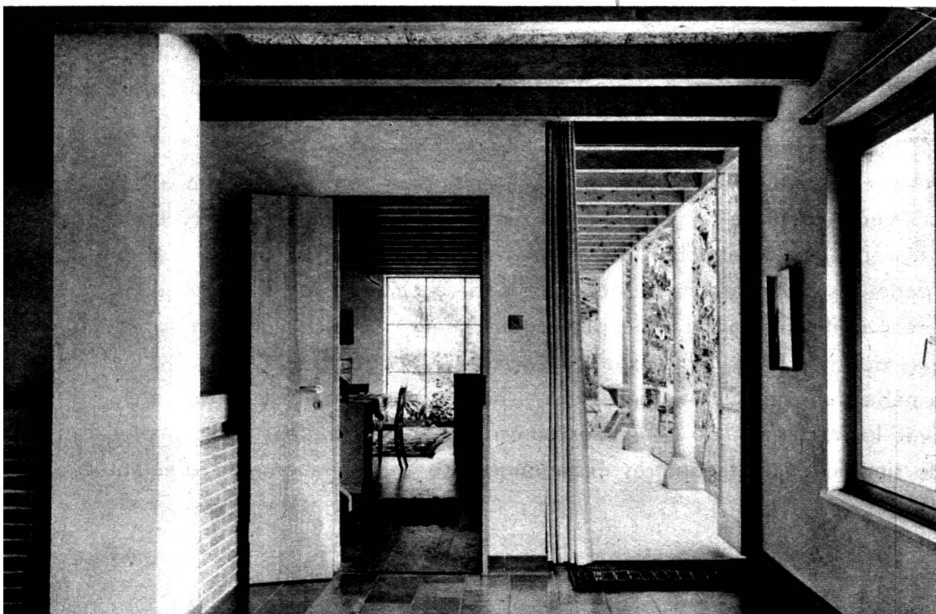


Maison Dr Meyer-Benteli, à Bümpliz-Bern
Hans Brechbühler, arch., Berne.

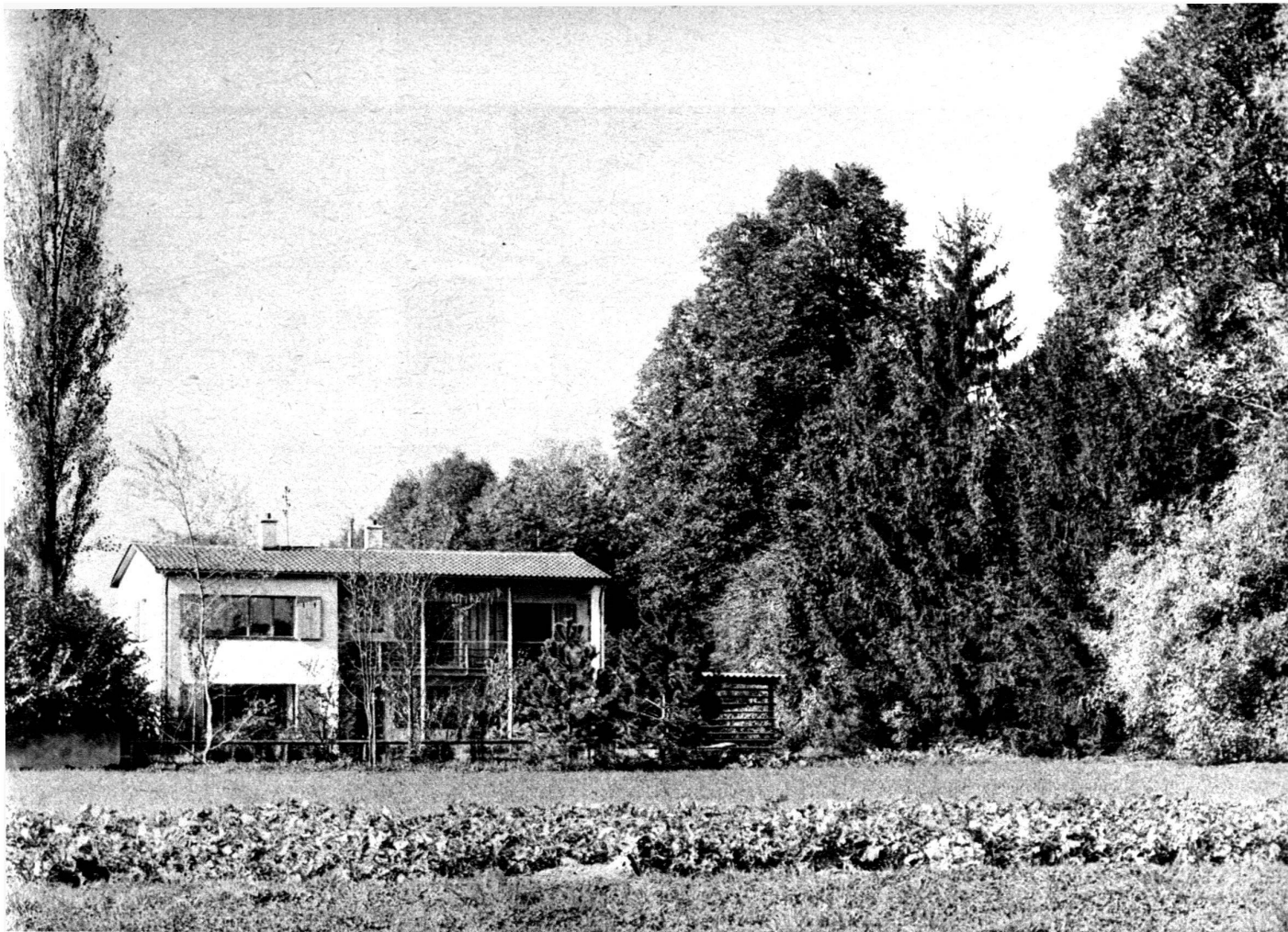
Face entrée (nord-ouest).



Un coin de la salle commune, avec
cheminée.

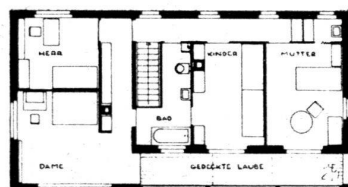


Vue sur la salle à manger et la terrasse
couverte, prise de la salle commune.



Villa Dr Meyer-Benteli, à Bümliz-Berne. Vue de la face sud-est.

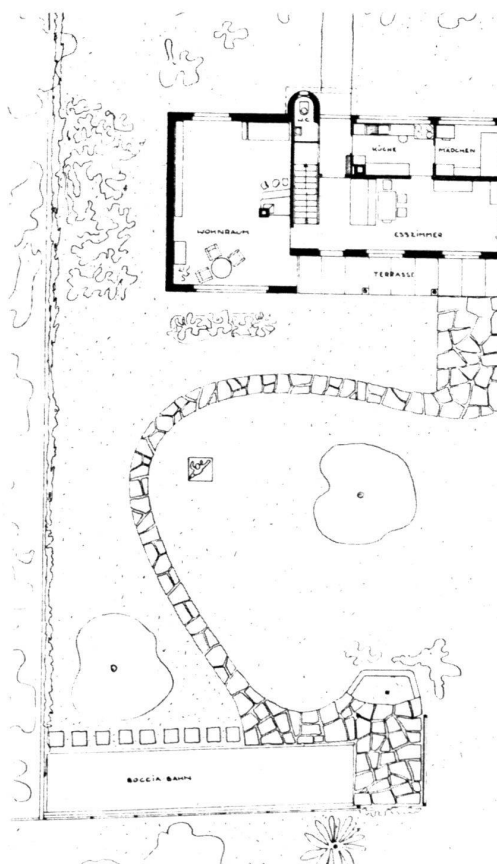
Hans Brechbühler, arch. F. A. S.



Premier étage.

Légende :

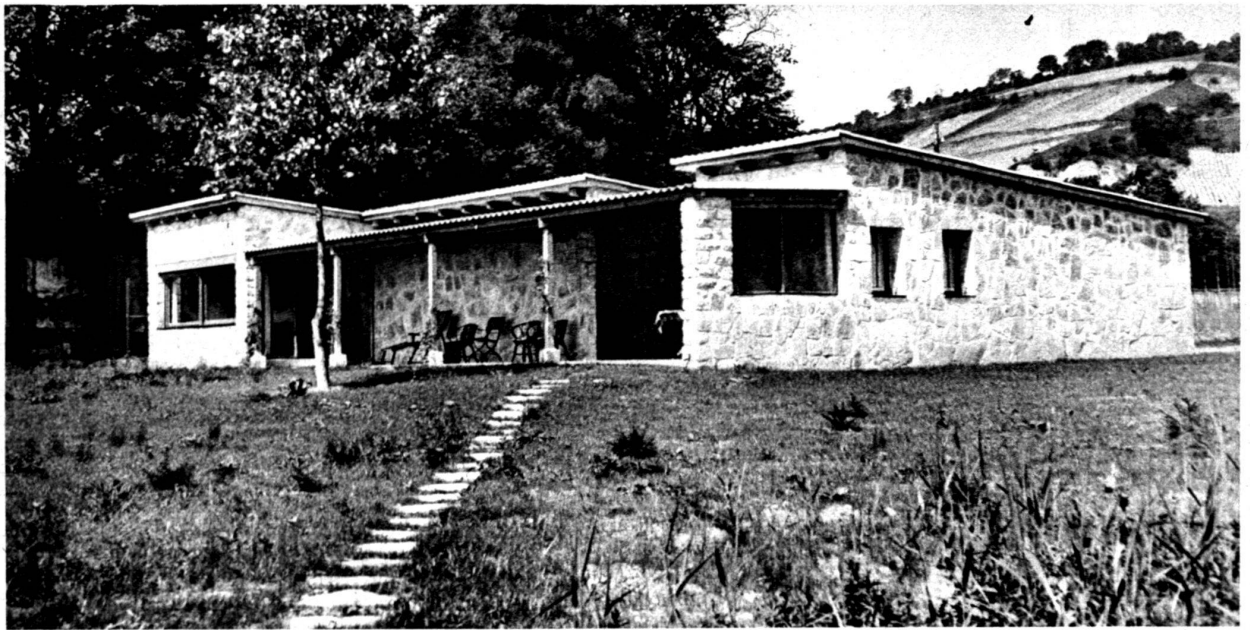
Wohnraum.	Salle commune.
Esszimmer.	Salle à manger.
Küche.	Cuisine.
Mädchen.	Chambre de domestique.
Bocciabahn.	Jeu de boules.
Herr.	Chambre de monsieur.
Dame.	Chambre de madame.
Kinder.	Chambre des enfants.
Mutter.	Chambre de madame, mère.
Ged. Laube.	Galerie couverte.
Bad.	Salle de bains.



(Voir la salle à manger sur la page de couverture.)

Echelle 1 : 300.

Rez-de-chaussée avec jardin.



Maison de vacances à Vallamand (lac de Morat).

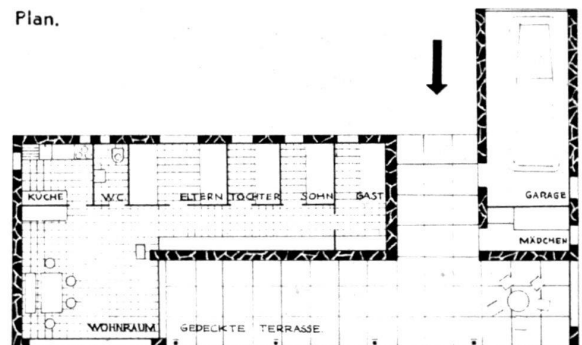
Hans Brechbühler, arch., Berne.

Légende :

Wohnzimmer.
Gedeckte Terrasse.
Küche.
Eltern.
Tochter.
Sohn.
Gast.
Mädchen.

Salle commune.
Terrasse couverte.
Cuisine.
Parents.
Fille.
Fils.
Note.
Domestique.

Plan.



Temple de Crans. Bandeau de fenêtre (1937).

Jean van Berchem.