

Zeitschrift: Habitation : revue trimestrielle de la section romande de l'Association Suisse pour l'Habitat

Herausgeber: Société de communication de l'habitat social

Band: 12 (1939)

Heft: 7

Artikel: Exposition nationale Zurich 1939

Autor: [s.n.]

DOI: <https://doi.org/10.5169/seals-121028>

Nutzungsbedingungen

Die ETH-Bibliothek ist die Anbieterin der digitalisierten Zeitschriften auf E-Periodica. Sie besitzt keine Urheberrechte an den Zeitschriften und ist nicht verantwortlich für deren Inhalte. Die Rechte liegen in der Regel bei den Herausgebern beziehungsweise den externen Rechteinhabern. Das Veröffentlichen von Bildern in Print- und Online-Publikationen sowie auf Social Media-Kanälen oder Webseiten ist nur mit vorheriger Genehmigung der Rechteinhaber erlaubt. [Mehr erfahren](#)

Conditions d'utilisation

L'ETH Library est le fournisseur des revues numérisées. Elle ne détient aucun droit d'auteur sur les revues et n'est pas responsable de leur contenu. En règle générale, les droits sont détenus par les éditeurs ou les détenteurs de droits externes. La reproduction d'images dans des publications imprimées ou en ligne ainsi que sur des canaux de médias sociaux ou des sites web n'est autorisée qu'avec l'accord préalable des détenteurs des droits. [En savoir plus](#)

Terms of use

The ETH Library is the provider of the digitised journals. It does not own any copyrights to the journals and is not responsible for their content. The rights usually lie with the publishers or the external rights holders. Publishing images in print and online publications, as well as on social media channels or websites, is only permitted with the prior consent of the rights holders. [Find out more](#)

Download PDF: 24.12.2025

ETH-Bibliothek Zürich, E-Periodica, <https://www.e-periodica.ch>

EXPOSITION NATIONALE ZURICH 1939

Notre revue a eu l'occasion, au cours de la construction des pavillons de l'Exposition nationale, de présenter à ses lecteurs plusieurs étapes des travaux.

Le 6 mai dernier eut lieu l'inauguration et, dans quelques mois déjà, à fin octobre, se terminera cette manifestation nationale. Vouloir juger une œuvre de cette nature à la mesure d'une construction définitive serait profondément injuste, car c'est l'essence même d'une telle exposition que d'être provisoire. Il sera donc plus exact de mesurer la valeur de cette manifestation à la première impression générale plutôt que de procéder à une critique de détail.

A ce point de vue, l'Exposition nationale 1939 est une réelle réussite, qui fait honneur au pays.

Nouvelle formule

Abandonnant l'ancienne formule commerciale qui met en valeur chaque exposant, on a voulu montrer au pays comme à l'étranger l'importance des groupes d'industrie. L'ancienne conception de l'exposition continuera à vivre là où elle a sa raison d'être, dans la Foire d'échantillons de Bâle et le Comptoir de Lausanne, mais, pour une présentation synthétique de l'activité de tout le pays, il fallait une autre conception. C'est l'exposition « thématique » qui, pour la première fois sur une aussi vaste échelle, est devenue la formule nouvelle. Le succès de l'épreuve a prouvé la valeur supérieure de ce mode de présentation didactique. Il présente encore, à notre avis, l'avantage de soustraire une partie de l'exposition à l'influence de la mode — dans le sens d'une esthétique éphémère — qui joue souvent un rôle trop exclusif dans une œuvre passagère de cette nature.

Il est vrai que le jugement porté sur une exposition a ceci de particulier qu'il est le fait de contemporains qui ne sont pas à même de distinguer d'une façon définitive ce qui est valeur permanente et ce qui est monnaie du jour. Le jugement du temps, critère de toute œuvre d'architecture, ne peut donc pas intervenir, ou du moins seulement d'une façon très incomplète, sur les documents que nous pourrions transmettre à nos successeurs.

En fin de compte le succès reste, peut-être, dans ce cas, le meilleur juge !

Le programme

Présenter les principales caractéristiques du pays et embrasser en une synthèse toute son activité exige l'étude très méthodique de ces divers phénomènes et des possibilités de présentation. Ce travail a été fait en partie, au début, par les organes directeurs de l'exposition ; le détail a surtout été étudié par la suite en collaboration avec les exposants.

Voici, en un tableau bien raccourci, la matière qui a servi de base au programme général :

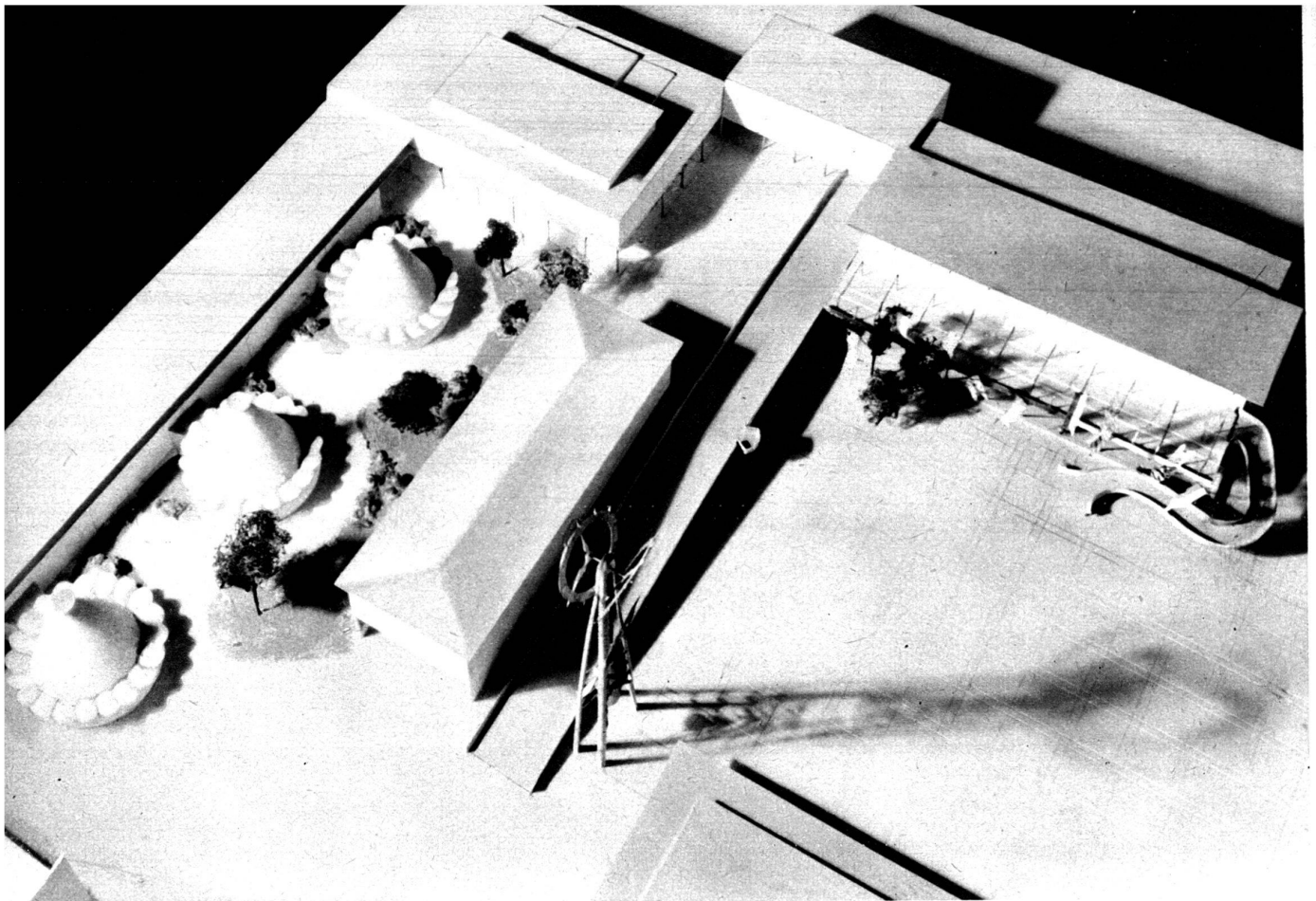
Le pays et ses habitants ; la communauté

Géographie physique : Le climat, le sol, l'aspect du pays.

Géographie humaine : L'homme, les races, les langues, composition démographique, us et coutumes.

Etat, constitution, défense du pays : La Confédération, les cantons, les communes. La défense matérielle et spirituelle du pays.

La société, l'Eglise : La famille, associations, sociétés, travail social, Eglise.



Maquette : Au centre, N° 22, l'horlogerie (Guyonnet, arch.). A gauche, N° 28, la mode (Egender, arch.). A droite, N° 8, la place des Fêtes. A droite, en haut, N° 132, le Restaurant sans alcool (Schütz, arch.).

Photos Wolgensinger
(Service de presse.)

Nos matières premières

Electricité : La houille blanche, électrochimie, technique du courant.

Notre bois : Exploitation, utilisation.

Tourisme : La Suisse pays du tourisme.

Agriculture : Production, technique et développement.

Chasse et pêche.

Travail et consommation

Alimentation : Produits alimentaires, gastronomie, alimentation rationnelle.

Fabriques et ateliers : Industrie des machines, appareils et instruments, chimie, horlogerie, aluminium, artisanat, etc.

Construction et habitation : Matériaux, constructions, architectes et ingénieurs, urbanisme, habitations, intérieurs, jardins, etc.

L'habit fait l'homme : Avec quoi et comment nous habillons-nous ?

Répartition et intermédiaires

Doit et avoir : Commerce, banque, assurances, finances, crédit, le bureau moderne, la réclame, etc.

Circulation et transports : Expédition, chemin de fer, routes, automobiles, navigation, aviation, etc.

Culture physique et intellectuelle

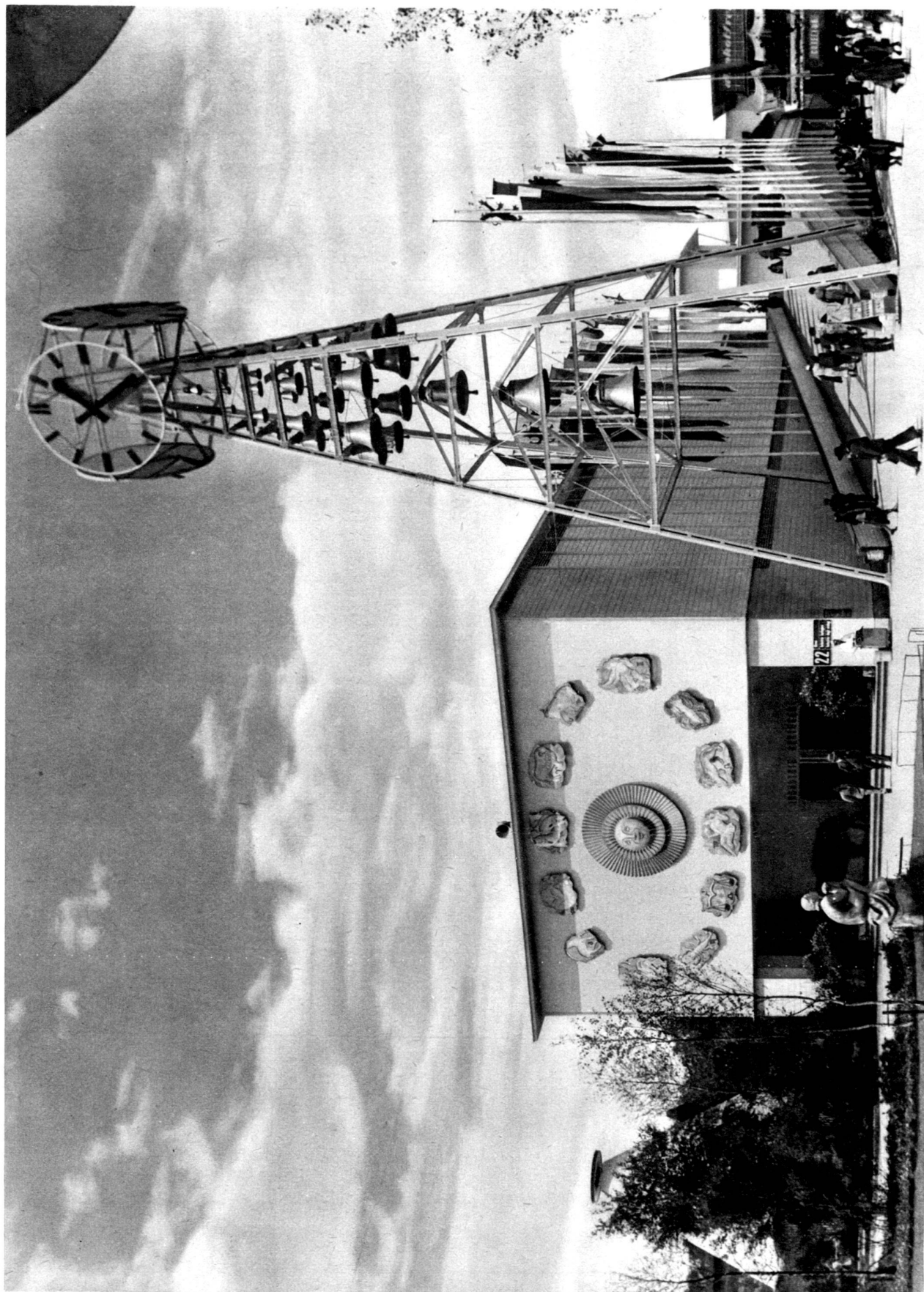
Force et santé : Thérapie, hygiène, sport, l'enfant, le malade, l'homme sain, etc.

Science et pédagogie : Imprimerie, films, instituts pédagogiques, les sciences.

Arts et littérature : Doivent se répartir dans toute l'exposition : Musique, théâtre, danse, poésie, arts mineurs, beaux-arts.

L'emplacement

Après de nombreuses études, le directeur de l'exposition a fixé son choix, malgré leur exiguïté, sur les



N° 22. Pavillon de l'horlogerie. Guyonnet, arch. F. A. S., Genève.

Photo Schucht.



Photo H. Fräbel.

N° 71. L'agriculture dans l'économie nationale. La salle principale. W. Henauer, arch. F. A. S., Zürich.

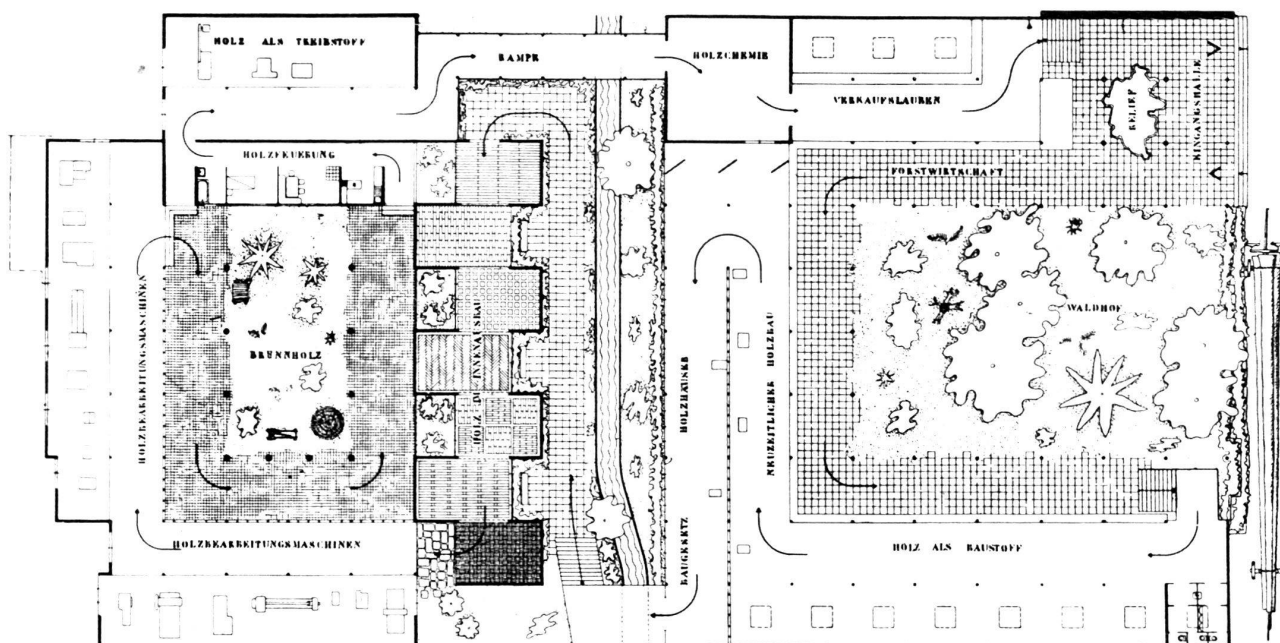


N° 36. Notre bois.
La cour d'entrée.
Scheibler,
arch. F. A. S.,
Winterthur.

La réalisation a démontré la justesse de ce jugement. La proximité immédiate du lac et des frondaisons presque centenaires contribuent en réalité à donner à certaines parties de l'exposition un caractère définitif qui fait presque regretter la disparition prochaine de certaines constructions.

La surface de l'exposition est de . . . 300,000 m²
 Surface construite (rez-de-chaussée) . . 145,000 m²
 Surface construite (étage) 15,000 m²

Cube de construction	700,000 m ³
Surface de verdure	85,000 m ²
Chaussée	70,000 m ²
A Berne la surface construite était de . . .	154,700 m ²
Les 25 millions sont assurés de la façon suivante :	
Subvention à fonds perdus	6,340,000.—
Crédit pour propagande à l'étranger . . .	950,000.—
Entrées	5,500,000.—
Loterie	5,000,000.—
Rendements divers (restaurants, attrac- tions, etc.)	3,018,000.—
Navigation	1,860,000.—
Divers	105,000.—
Capital de réserve et garantie	1,984,000.—
Les dépenses se répartissent comme suit :	
Achat du terrain	375,000.—
Constructions (Berne 6,028,521.—) . . .	13,222,000.—
Exploitation	3,013,000.—
Administration	2,315,000.—
Navigation	1,400,000.—
Assurances	100,000.—
Propagande	1,300,000.—
Maison de congrès (participation) . . .	500,000.—
Divers	50,000.—





N° 46. Théâtre de l'Exposition. Ch. Thévenaz, arch. F. A. S., Lausanne.

Photo König.

Fonds de garantie disponible 1,984,000.—
 Le solde actif serait donc de fr. 798,000.— à consi-
 dérer comme réserve.

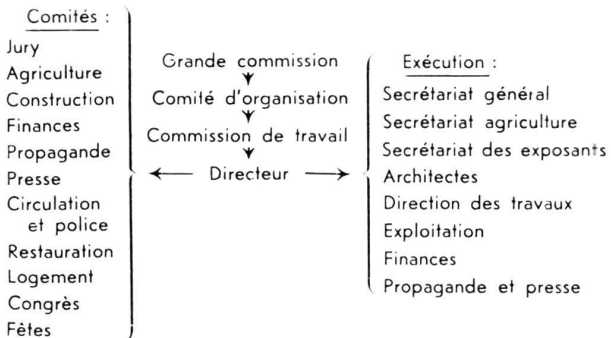
Voici encore quelques chiffres approximatifs sur la
 quantité des matériaux utilisés :

Bois de construction (charpente)	14,000 m ³
» » (planches)	370,000 m ²
Pieux de fondation	14,000 m ¹
Carton asphalté sur toiture	110,000 m ²
Verre	24,000 m ²
Canalisation d'eau	5,500 m ¹
Câble électrique	21,500 m ¹
Câble téléphone (750 stations)	1,262,000 m ¹

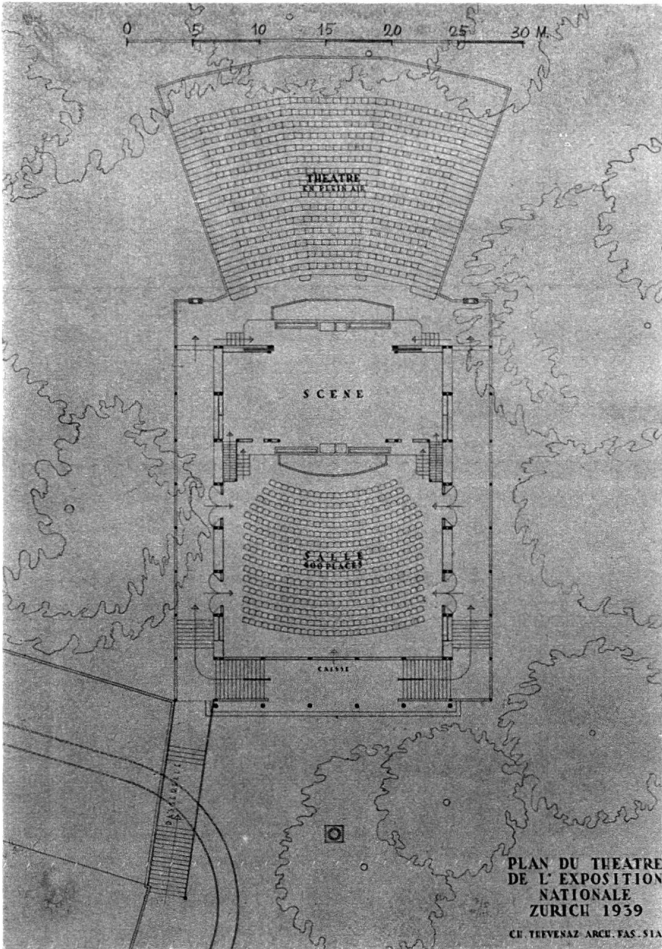
L'organisation

Une telle entreprise demande une organisation impor-
 tante et bien étudiée. Dès le début, en mai 1936, cette
 question fit la préoccupation constante de la direc-

tion. Le projet proposé se présentait sommairement
 comme suit :



La réalisation a naturellement amené de nombreuses
 modifications, mais le principe même était bon et s'est
 montré judicieux. Si nous avons à faire une critique,
 nous dirions que la machine était bien conçue, mais
 que trop souvent elle a fonctionné sans burette à huile,
 ce qui provoqua une usure anormale et des pertes de
 force. Dans un organisme de cette importance, il



A gauche : Plan du théâtre avec double scène pour salle
 fermée et salle de verdure.
 Ch. Thévenaz, arch. F. A. S., Lausanne.

A droite :
 Vue de la Salle de verdure du Théâtre de l'Exposition.

eût été nécessaire, semble-t-il, de créer un poste de surveillance, c'est-à-dire de s'adjoindre un spécialiste de l'organisation rationnelle du travail, comme le font les grandes entreprises américaines.

Si malgré cela les délais ont été scrupuleusement respectés, il faut l'attribuer à la bonne volonté commune de tous les participants, des dirigeants jusqu'aux simples manœuvres. Cet esprit de corps, que l'on peut comparer à celui de certaines troupes, a permis de passer outre, malgré toutes les difficultés.

Ce ne sera pas vanité que de dire ici le rôle des architectes dans cette manifestation nationale : Le président du Comité d'organisation, de la Commission de travail, le directeur ainsi que tous les représentants de la direction auprès des divers comités d'exposants étaient des architectes. Ceci ne doit pas diminuer la valeur des autres collaborateurs, mais simplement indiquer que tout le travail a été accompli dans une ambiance bien

particulière qui se définit par cette sorte de ferme bienveillance de gens habitués aux responsabilités mais qui apprécient hautement toutes les bonnes volontés. Ce ne sera aussi que justice de dire le bénévole dévouement des comités d'exposants et des architectes de section qui ont abandonné une bonne part de leurs honoraires à la cause commune en couvrant parfois à peine leurs frais.

Architecture

Quel critère appliquer à une œuvre architecturale destinée à disparaître dans six mois ? Une bonne impression générale à la première visite, de la clarté dans la disposition d'ensemble, beaucoup de variété et de fraîcheur dans le détail, qualité et quantité dans les sujets, simplicité dans leur présentation ; une certaine vulgarisation accessible à la moyenne des visiteurs sans déroger ni à la dignité intérieure, ni à la tenue exté-



Photo König, Soleure

VUE GÉNÉRALE DE L'EXPOSITION NATIONALE • ZÜRICH 1939

Rive gauche :

1 Entrée principale Enge. 2 Entrée Belvoir. 3 Entrée Wollishofen. 4 Débarcadère Enge. 5 Débarcadère Wollishofen-EN. 6 Arrêt tramways. 7 Arrêt autobus. 8 Place des fêtes. 9 La rivière enchantée. 10 Embarcadère. 11 Débarcadère. 12 Téléphérique. 21 Le pays et le peuple. Avenue surélevée : 21¹ Notre pays. 21² Notre peuple. 21³ Œuvres sociales. 21⁴ L'alliance à toujours. 21⁵ Défense du sol. 21⁶ Travail et vie économique. 21⁷ Au mérite. 21⁸ Vers l'avenir.

22 Industrie horlogère. 24 La Suisse, paradis de vacances. 25 Communications et transports.

26 Trafic ferroviaire. 27 Postes, télégraphes, téléphones. 28 L'habit fait l'homme.

29 Alimentation. 30 Electricité. 31 Fer, métaux et machines. 32 Caoutchouc.

33 Aluminium. 34 Chimie. 35 Doit et Avoir. 36 Notre bois. 37 La construction.

37¹ Gaz et eaux. 38 Logement, articles ménagers. 38 Maisons particulières.

39 Force et santé. 40 Sport. 40¹ Alpinisme. 41 Horticulture. 42 Paradis des enfants, jouets. 43 Ecole et science. 43¹ Maison de la Jeunesse.

44 Défense nationale, armement. 45 Arts graphiques. 46 Théâtre.

47 Lettres. 48 Arts. RESTAURANTS : 112 Restaurant de la Tour.

123 Confiserie. 124 Restaurant de l'Hôtel. 128 Théâtre de la mode.

129 Palais des attractions. 130 Brasserie. 131 Restaurant-terrasse.

132 Restaurant sans alcool. 133 Café-Bar flottant et terrasse.

143 Restaurant Belvoir.

A Gare de Wollishofen. B Gare d'Enge. C Arboretum.

D Palais des congrès et Tonhalle. E Débarcadère

Bahnhofstrasse. F Musée des beaux-arts (Kunsthhaus).

G Théâtre municipal. H Plage. J Bains publics.

Parcs à autos.

Rive droite :

12 Téléphérique. 51 Entrée principale

Riesbach. 52 Entrée Hornbach. 53 Sortie

Tiefenbrunnen. 54 Débarcadère

Riesbach. 55 Débarcadère Zurich-

horn. 56 Arrêt autobus. 57 Arrêt

tramways. 58 Place du village.

62 Halle des fêtes. 71 L'agriculture

dans l'économie nationale. 72 Génie

rural, colonisation intérieure. 73 Mar-

ché et propagande. 74 Culture des

plantes. 75 Pressoir, cidrerie. 76 Ar-

boriculture fruitière et viticulture.

77 Culture maraîchère. 78 Expositions temporaires

d'animaux et de machines. 79 Elevage. 80 Industrie

laitière. 81 Fromagerie villageoise. 82¹ Matières auxi-

liaires. 82² Machines agricoles. 83 Exploitations ma-

raîchères. 84 Ferme montagnarde. 85 Grande ferme.

86 Architecture campagnarde. 87 Petite ferme.

88 Maison communale avec bureau de poste.

89 Maison coopérative agricole. 90 Costumes na-

tionaux. 91 « Heimalwerk ». 92 Pêche. 92¹ Hutte

de pêcheurs. 93 Chasse. 94 Protection des oi-

seaux. 95 Attractions. RESTAURANTS : 176 Dé-

gustation de vins. 180 Bar laitier. 181 « Chäs-

Stube. 187 Auberge campagnarde. 189 Au-

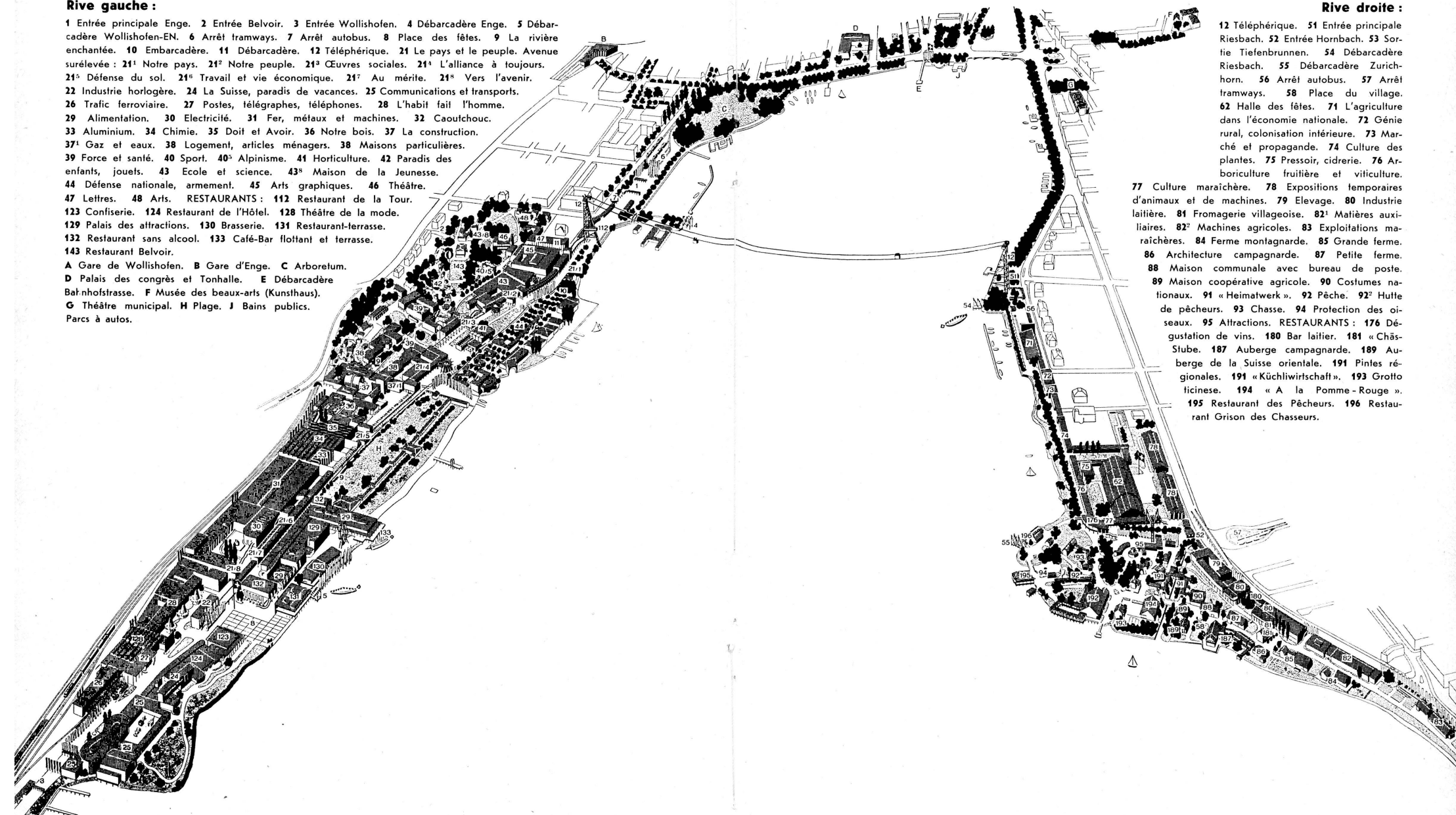
berge de la Suisse orientale. 191 Pintes ré-

gionales. 191 « Küchliwirtschaft ». 193 Grotto

licinese. 194 « A la Pomme-Rouge ».

195 Restaurant des Pêcheurs. 196 Resta-

urant Grison des Chasseurs.



rieure ? Tout cela est discutable et finalement il semble presque qu'une exposition nationale doit être considérée comme un reflet du moment : elle est ce qu'elle pouvait être !

Ce point de vue un peu fataliste a ceci de commode qu'il permet de faire le point en déterminant le caractère et les tendances du moment.

Comparée aux Expositions de Genève 1896 et Berne 1914, celle de Zurich 1939 a un style nettement régional, essentiellement alémanique. S'il y a une influence extérieure, elle pourrait se trouver dans les Etats nordiques, au delà du Reich. Un Latin sera surpris de voir délibérément écartée toute recherche d'ensemble architectural extérieur ; seules les cours devant le théâtre et la place des fêtes esquissent une pointe dans ce sens. Le reste est nettement concentré dans les intérieurs, presque tous d'une belle tenue. En revanche, la recherche de l'imprévu dans la disposition des constructions est presque systématique ; partout l'œil est attiré par le cube d'un nouveau pavillon ou l'échappée d'un jardin. Il y a là un art voulu, une cadence optique pour éviter toute monotonie.

Dans la disposition générale du plan, nous trouvons sur la rive droite un éparpillement complet des auberges et pavillons dans les frondaisons de haute futaie, à tel point que tout est noyé dans la verdure et que seule la rive du lac donne un repère au visiteur.

Sur la rive gauche, c'est l'avenue surélevée, parallèle au lac, partant dès l'entrée et s'étendant jusqu'à la place des fêtes, qui forme l'arête — on ne peut parler d'axe ! — de tout l'aménagement général. Le visiteur est conduit par une rampe, une série de locaux d'exposition et des galeries ouvertes jusqu'à l'autre extrémité de l'exposition. De là, il revient sous cette avenue — très pratique en cas de pluie — en visitant les pavillons rangés du côté colline et du côté lac et termine son inspection au point de départ.

En Suisse romande, nous n'aurions pu résister à la tentation de faire, de cette avenue, l'axe architectural visuel, et non pas simplement fonctionnel de tout l'ensemble. C'est là que se révèle la différence de conception actuelle entre « alémaniques » et « welches ».

Nous arrêtons là nos commentaires, car chaque pa-

villon est un enseignement et offrirait sujet à remarques. Nous ne pouvons cependant terminer sans mentionner la collaboration d'une catégorie importante d'artistes.

Décoration

Près de cent cinquante décorateurs — en allemand « Grafiker » — ont travaillé dans les intérieurs. L'exposition ne pourrait s'imaginer sans leur collaboration. Le travail de l'architecte était pratiquement limité à l'idée générale de la construction et de l'aménagement intérieur. Il lui fallait, pour transformer toute la matière brute des objets et des sujets à exposer, des collaborateurs qui sachent présenter sous une forme didactique et esthétique ces monceaux de renseignements indigestes. L'exposition a mis en vedette une nouvelle profession qui existait il est vrai, mais végétait trop souvent. L'ensemblier-décorateur a trouvé dans les intérieurs de certains pavillons sa consécration définitive dans l'œuvre nationale. Il faut que le public sache que nous avons en Suisse une pléiade de décorateurs de premier ordre à la disposition de l'industrie et du commerce pour faire valoir auprès du client tout l'intérêt qu'offrent leurs produits.

Rappelons ici en passant que l'association Oeuvre est depuis de longues années sur la brèche pour faire connaître cette activité.

Conclusion

L'opportunité d'une exposition nationale a été longtemps discutée ; elle est venue et s'est imposée. Le succès dispense de tout commentaire.

Disons cependant que toutes les régions de la Suisse ont compris que cette manifestation avait, par les temps actuels, où l'indépendance de notre pays est menacée, une signification particulière : celle de manifester la volonté d'un peuple de vivre selon ses traditions, sa mission et son idéal.

Si nous en croyons les commentaires de nos visiteurs étrangers, nous avons pleinement réussi.

Mais n'oublions pas qu'il y a aussi pour nous autres, du pays, quelques graves leçons à méditer. L'exposition montre qu'il y a des lacunes : il faut les combler ; elle a révélé des déficiences : il faut les supprimer.

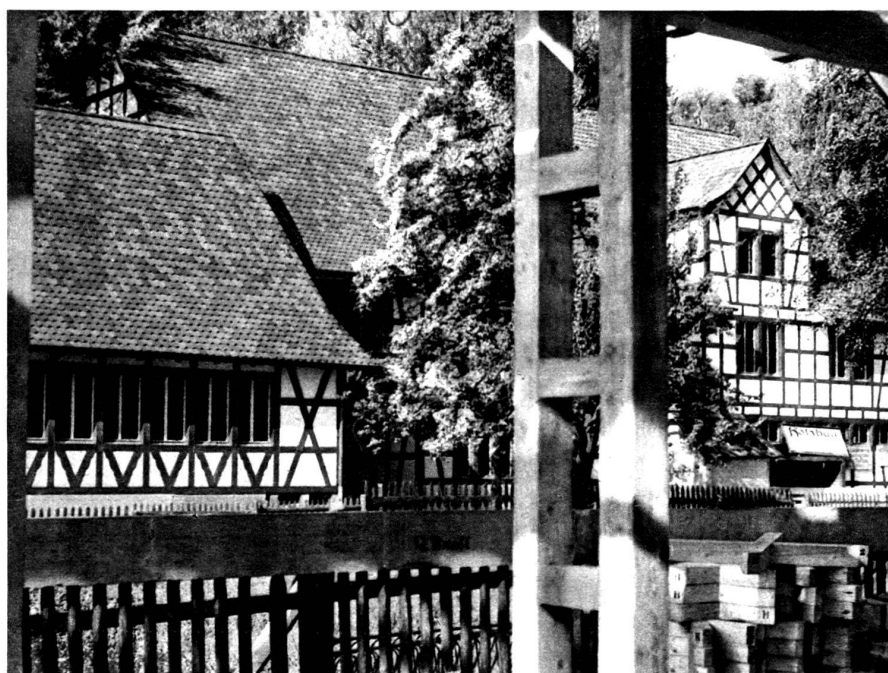
A nous de créer la trace permanente de cette œuvre passagère.

HL.

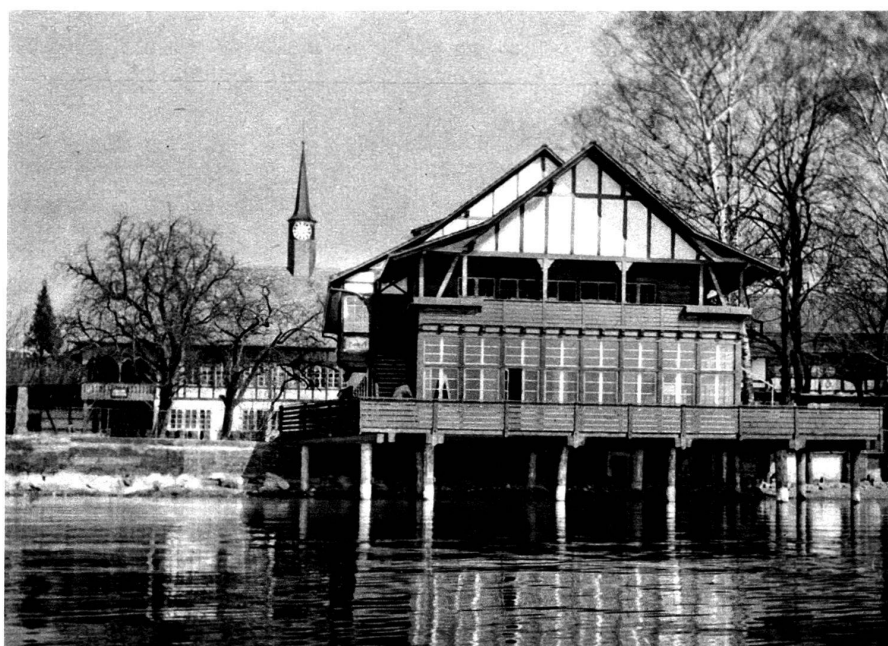
Vue de la place du Village (N° 58), prise
du lac. A gauche, l'Auberge « Zur Rebe »
(189); au centre, la Maison communale (88);
à droite, auberge campagnarde (187).
Moser et Kopp, arch. F. A. S., Zurich.

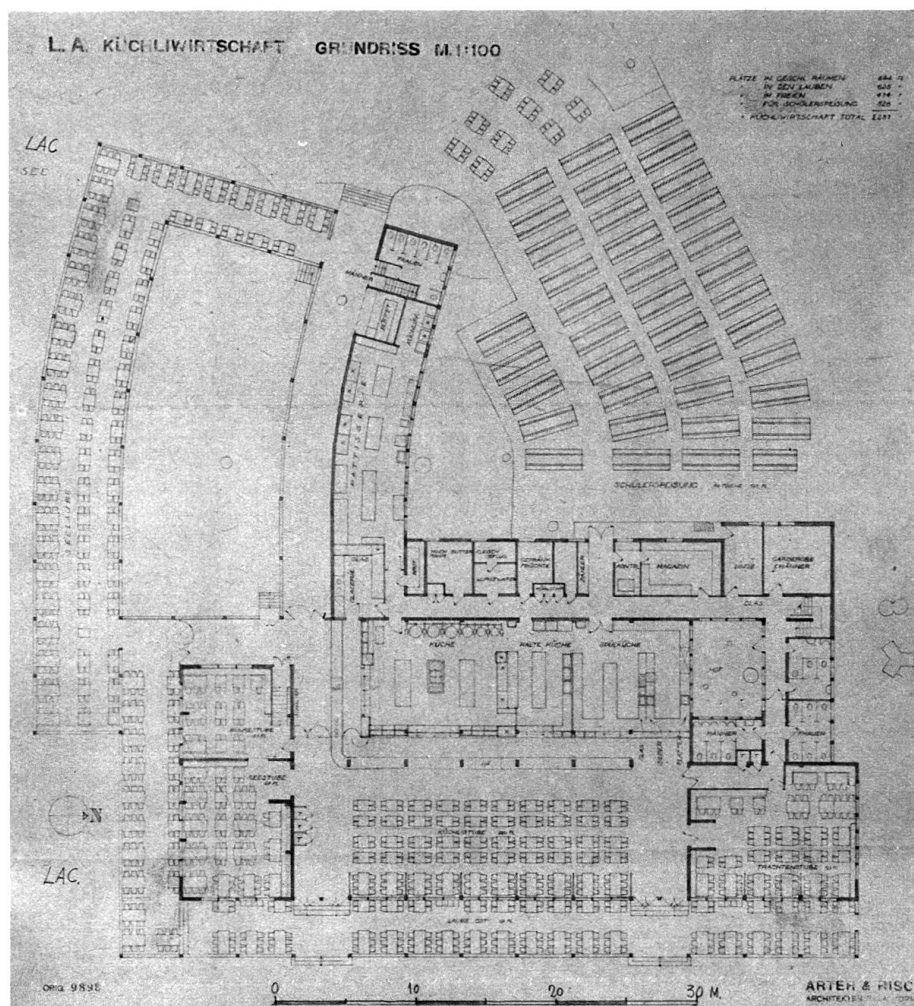
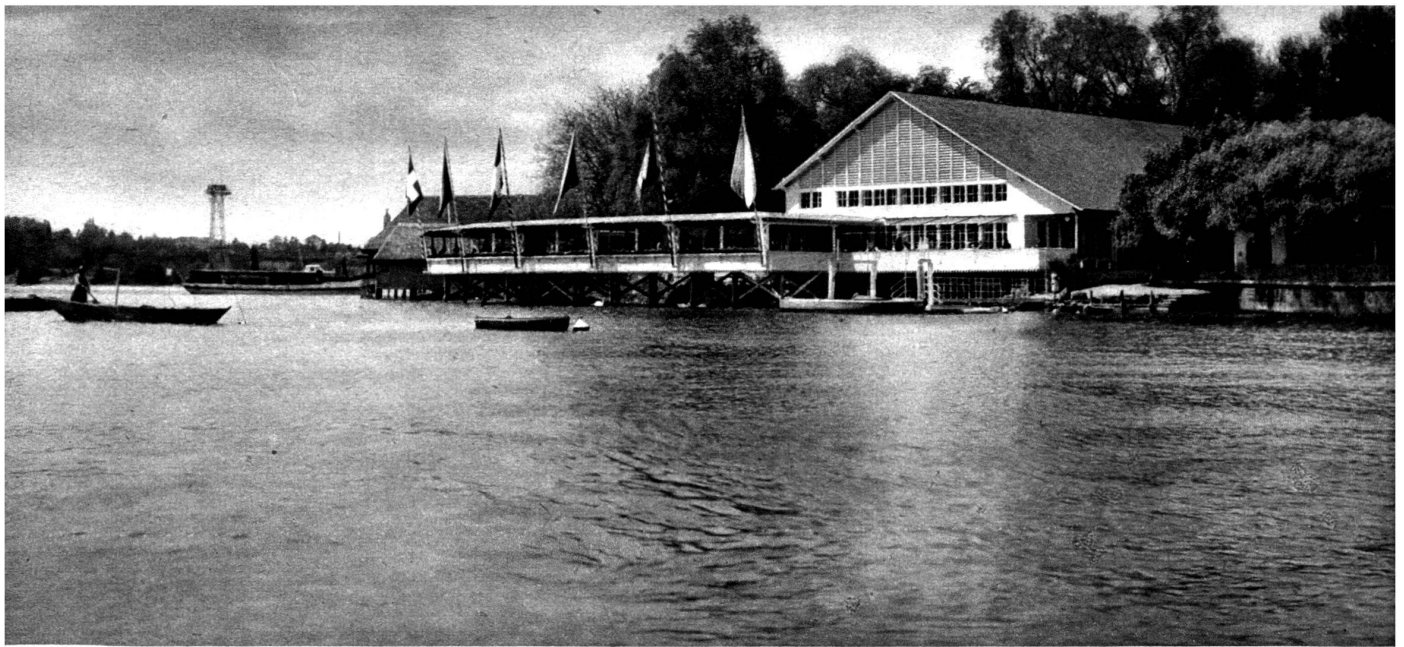


L'Auberge « Zur Rebe » (189).



L'auberge de campagne. (187).
K. Knell, arch. F. A. S., Zurich.





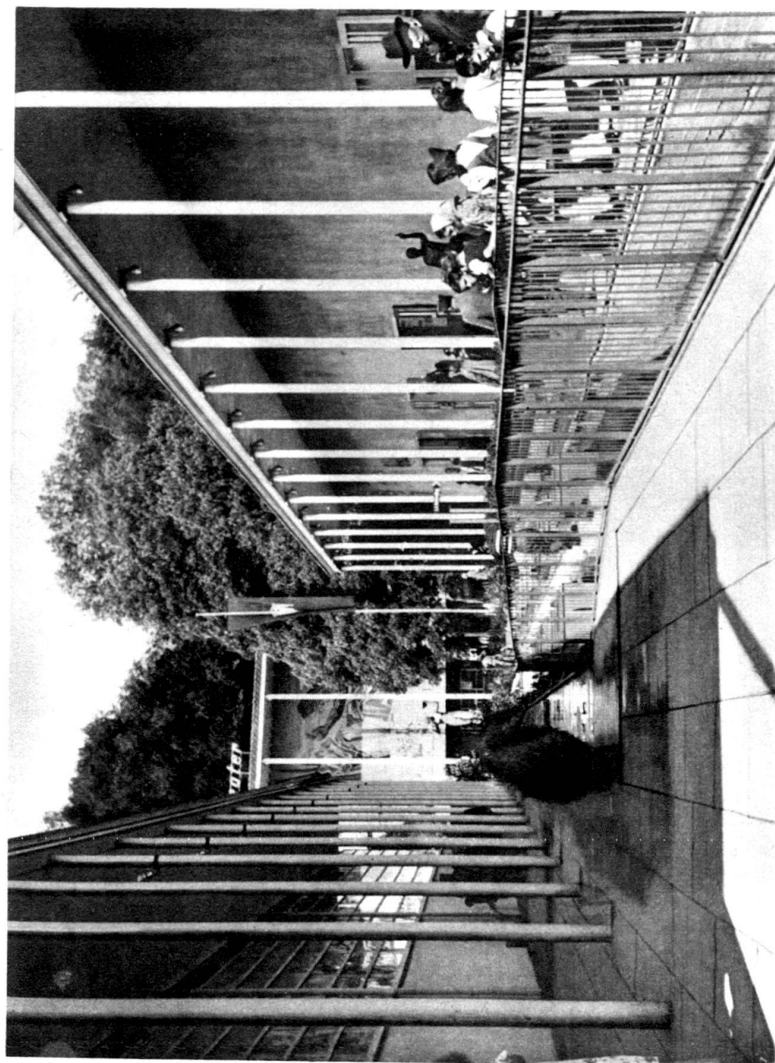
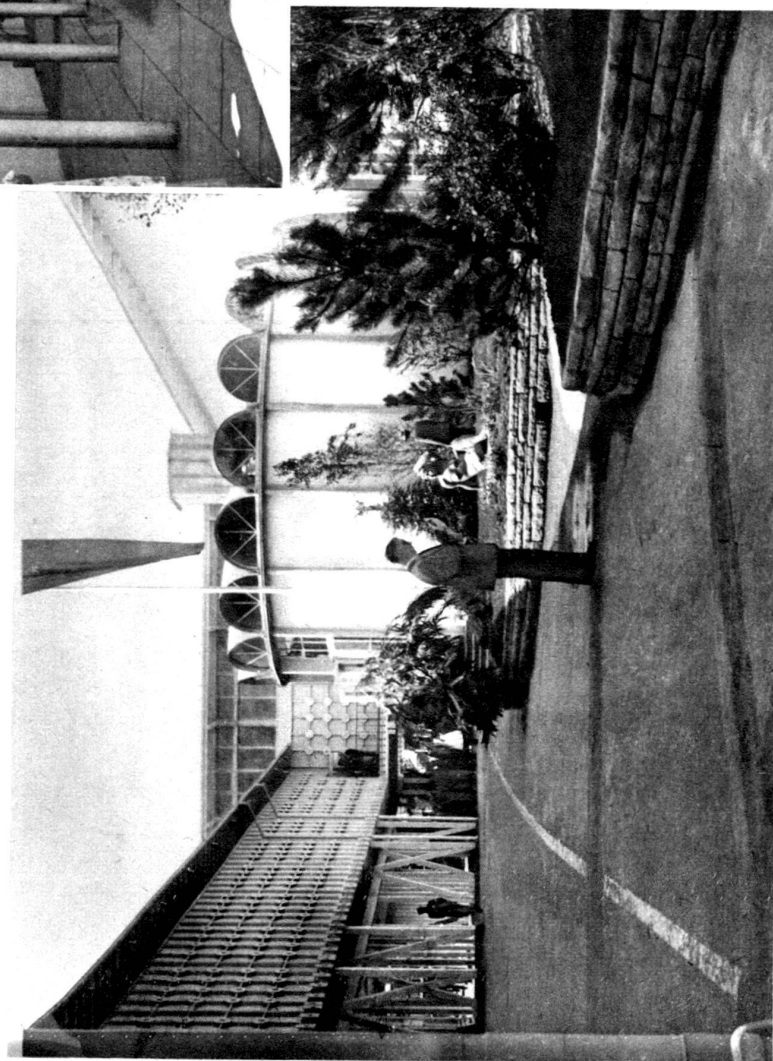
No 192. Vue générale et plan de la «Küchliwirtschaft» (type d'auberge d'origine bernoise où l'on débite du gâteau et du café au lait). Arter et Risch, arch. F. A. S., Zurich.



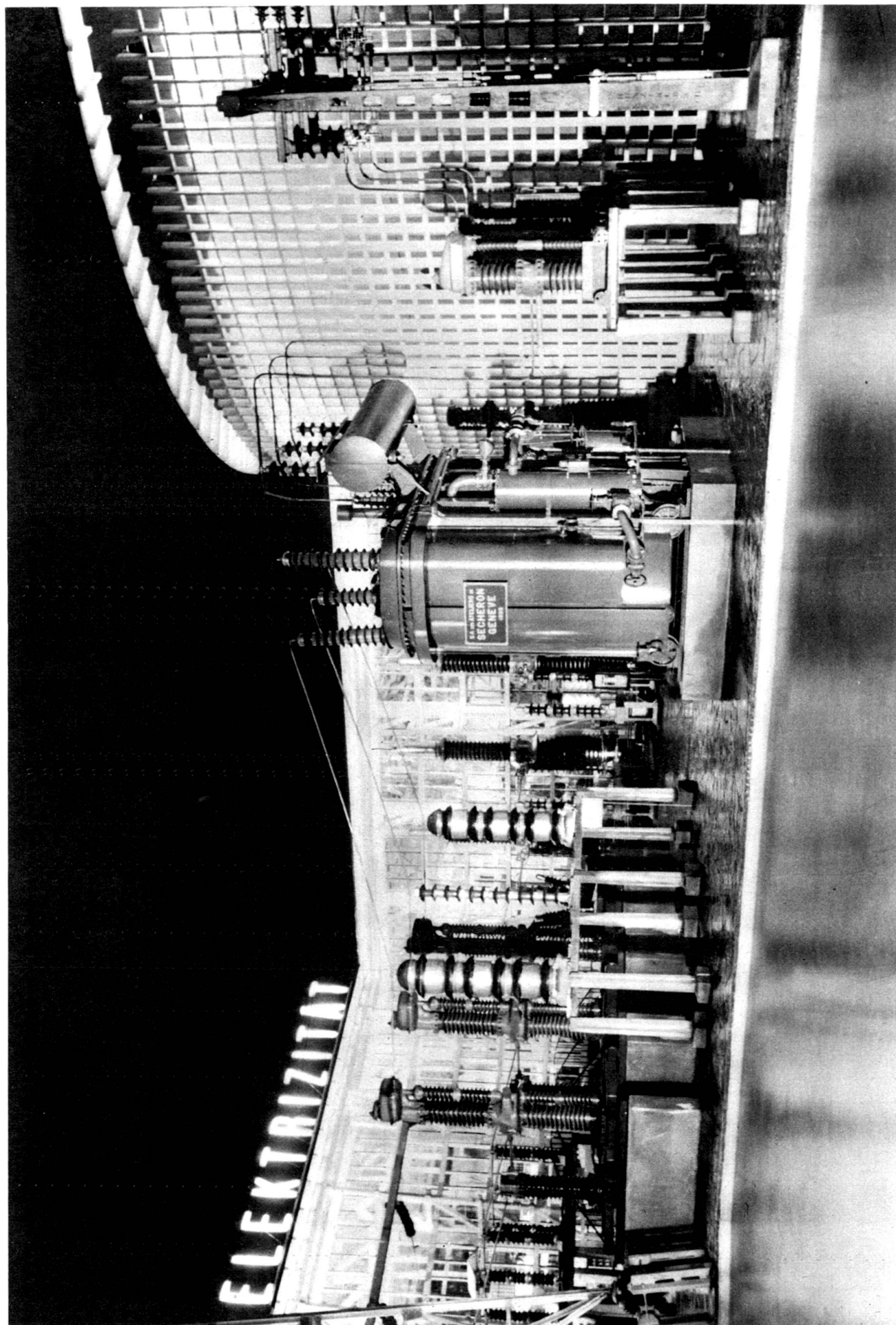
No 192. La Halle aux gâteaux. Arter et Risch, arch. F. A. S., Zurich.

Photo Gloria

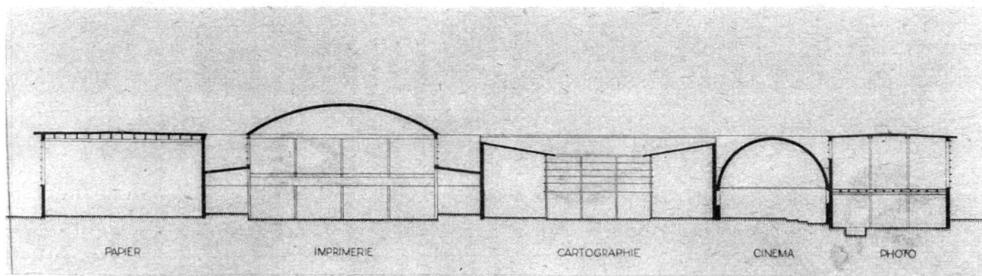
N° 47. Presse. Livres. Musique. Musées. Vue de la cour. Freytag, arch. F. A. S., Zurich.



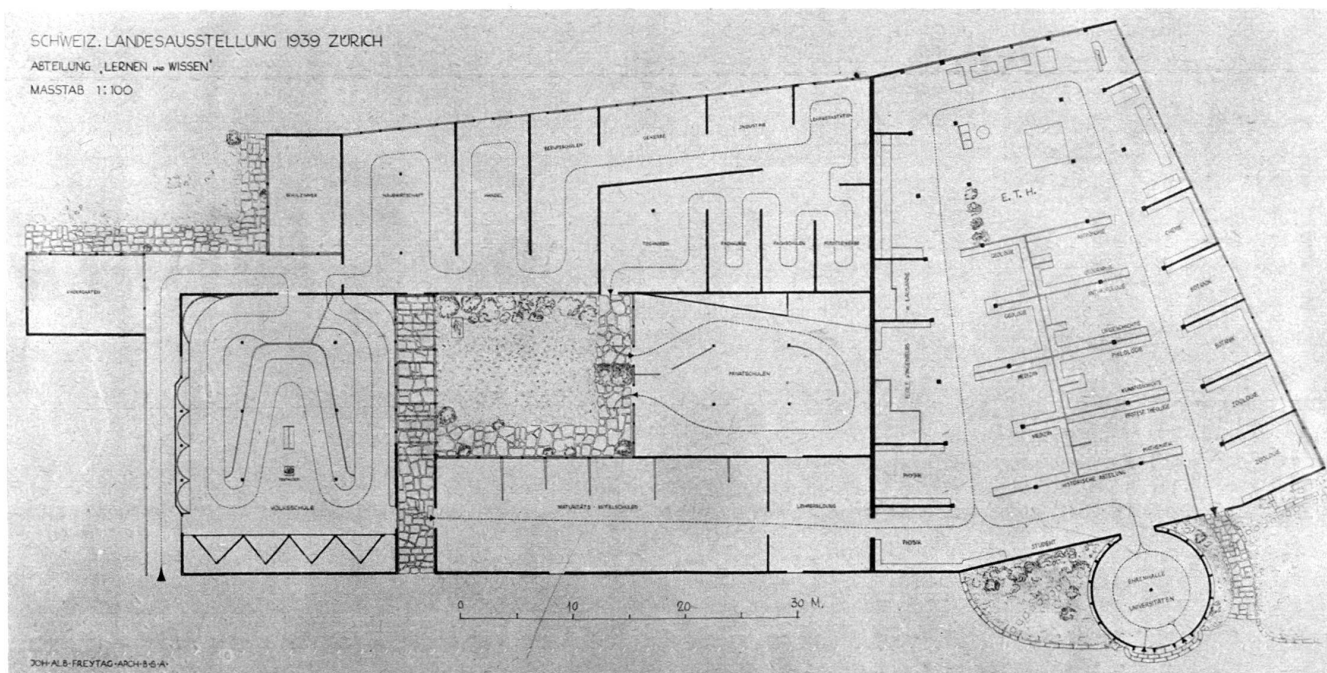
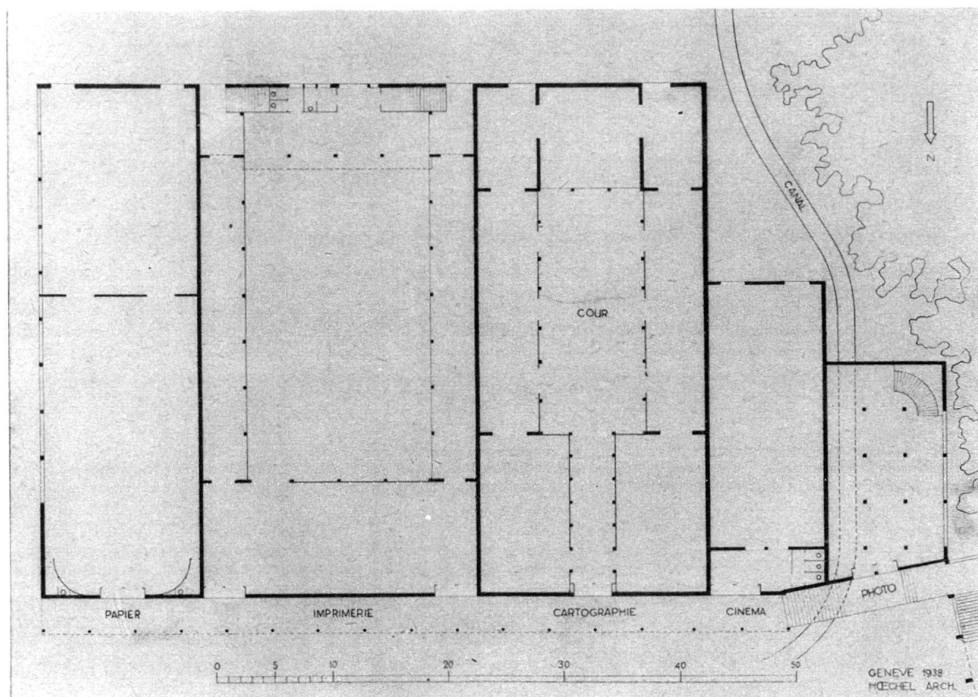
N° 43. Ecoles et sciences. Freytag, arch. F. A. S., Zurich.
Vue extérieure de la Salle d'honneur des universités.



Nº 30. Electricité. Dr Roland Rohn, arch. F. A. S., Zurich. Vue nocturne de la cour.



Coupe et plan.
N° 45. Papier, imprimerie, carto-
graphie, cinéma, photographie.
Hœchel, arch. F. A. S., Genève.



N° 43. Ecoles et sciences. Freytag, arch. F. A. S., Zurich.

Plan d'ensemble.



N° 45. Pavillons du papier, de l'imprimerie, de la cartographie, du cinéma et de la photographie. A. Hœchel, arch. F. A. S., Genève.

Photo Kœhli.