

Zeitschrift: Habitation : revue trimestrielle de la section romande de l'Association Suisse pour l'Habitat

Herausgeber: Société de communication de l'habitat social

Band: 12 (1939)

Heft: 6

Artikel: Architecture locale à l'exposition nationale suisse

Autor: [s.n.]

DOI: <https://doi.org/10.5169/seals-121026>

Nutzungsbedingungen

Die ETH-Bibliothek ist die Anbieterin der digitalisierten Zeitschriften auf E-Periodica. Sie besitzt keine Urheberrechte an den Zeitschriften und ist nicht verantwortlich für deren Inhalte. Die Rechte liegen in der Regel bei den Herausgebern beziehungsweise den externen Rechteinhabern. Das Veröffentlichen von Bildern in Print- und Online-Publikationen sowie auf Social Media-Kanälen oder Webseiten ist nur mit vorheriger Genehmigung der Rechteinhaber erlaubt. [Mehr erfahren](#)

Conditions d'utilisation

L'ETH Library est le fournisseur des revues numérisées. Elle ne détient aucun droit d'auteur sur les revues et n'est pas responsable de leur contenu. En règle générale, les droits sont détenus par les éditeurs ou les détenteurs de droits externes. La reproduction d'images dans des publications imprimées ou en ligne ainsi que sur des canaux de médias sociaux ou des sites web n'est autorisée qu'avec l'accord préalable des détenteurs des droits. [En savoir plus](#)

Terms of use

The ETH Library is the provider of the digitised journals. It does not own any copyrights to the journals and is not responsible for their content. The rights usually lie with the publishers or the external rights holders. Publishing images in print and online publications, as well as on social media channels or websites, is only permitted with the prior consent of the rights holders. [Find out more](#)

Download PDF: 27.04.2026

ETH-Bibliothek Zürich, E-Periodica, <https://www.e-periodica.ch>

ARCHITECTURE LOCALE A L'EXPOSITION NATIONALE SUISSE

Sans vouloir anticiper sur le prochain numéro de notre revue qui doit traiter plus spécialement de cette exposition, il nous paraissait cependant intéressant de publier quelques exemples d'architecture locale qui, sans sortir du cadre provisoire dans lequel ils sont placés, montrent la diversité de caractère de nos différentes régions.

Il reste bien entendu que rien n'est plus barbare qu'un chalet de l'Oberland (il n'y a pas de chalet « suisse » !) placé sur les bords du lac Majeur ou du Léman, et vice versa. Il est également avéré que rien ne sonne plus faux que l'archéologie érigée en architecture : reconstituer de l'architecture locale sans tenir compte des progrès de la technique, sans incorporer cet esprit moderne à une construction actuelle, c'est faire œuvre de rétrograde.

Il fallait donc aux jeunes architectes — car ce sont justement les plus jeunes — qui abordaient ce problème, une communion avec le temps présent en même temps que le respect du passé. Chacun d'eux a su trouver une solution intéressante qui sonne juste et qui prouve que la solution du problème est toujours possible pour qui cherche sincèrement et possède... du talent !

Hi.



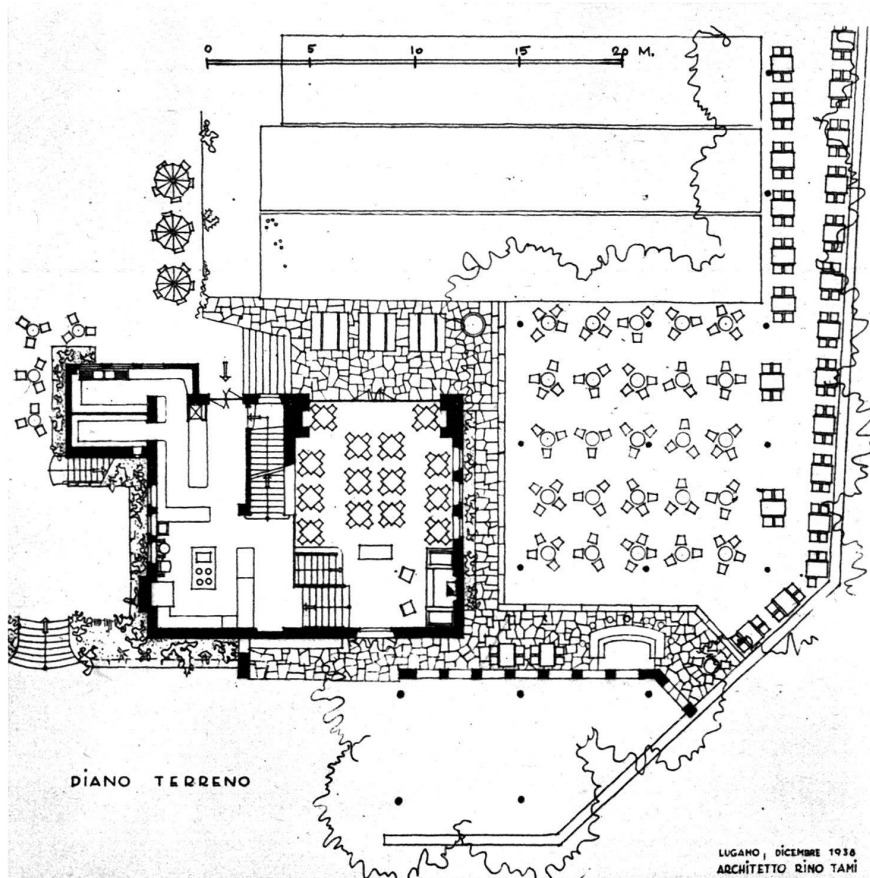
Grotto ticinese : Rino Tami, arch., Lugano.

Photo Beringer.



Un coin de la Grotto ticinese.

Photo Beringer.



Plan du rez-de-chaussée.

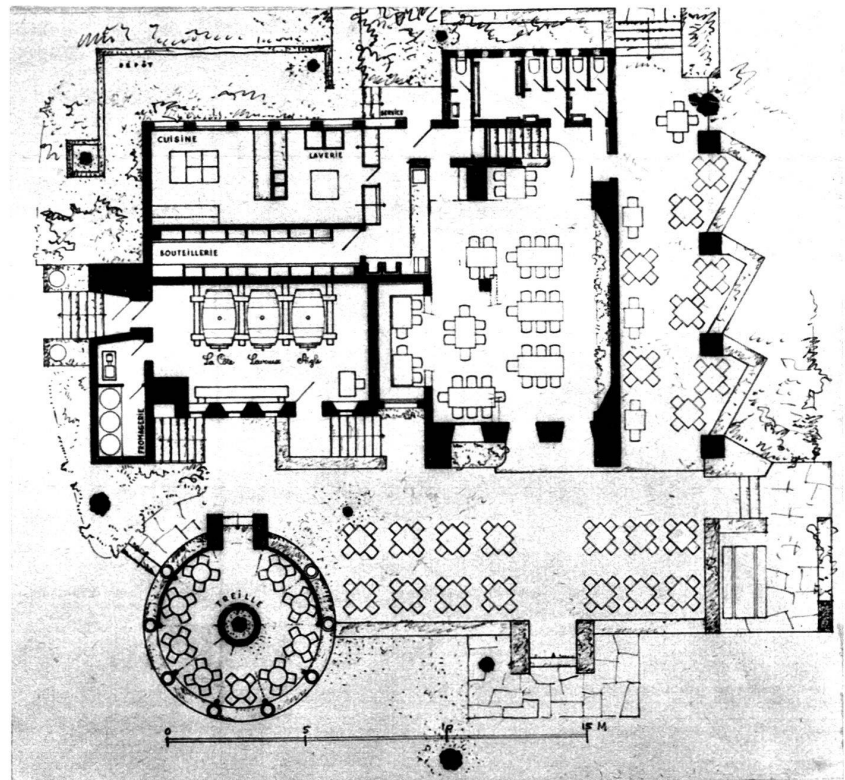


Photo Beringer.

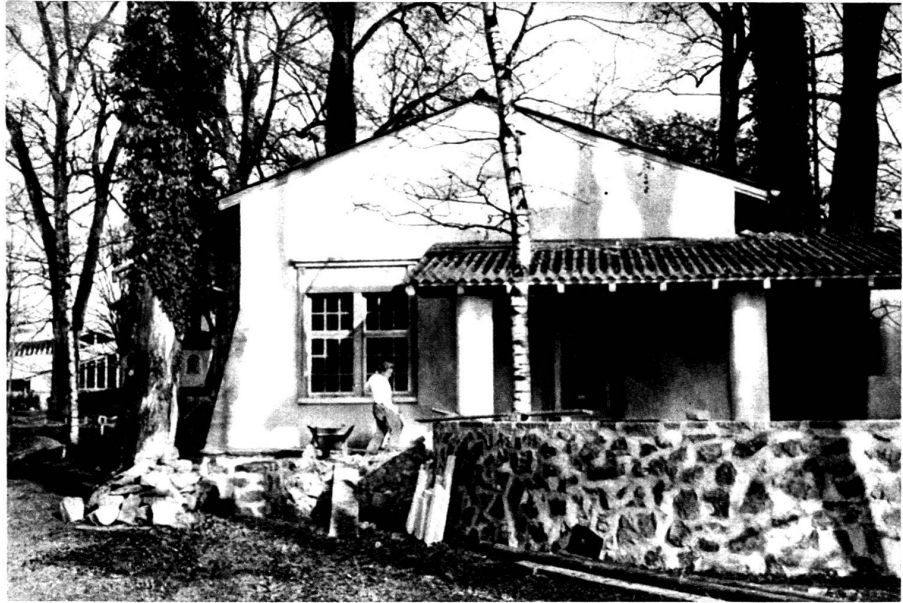
L'intérieur de la Grotto ticinese.
Rino Tami, architecte, Lugano.



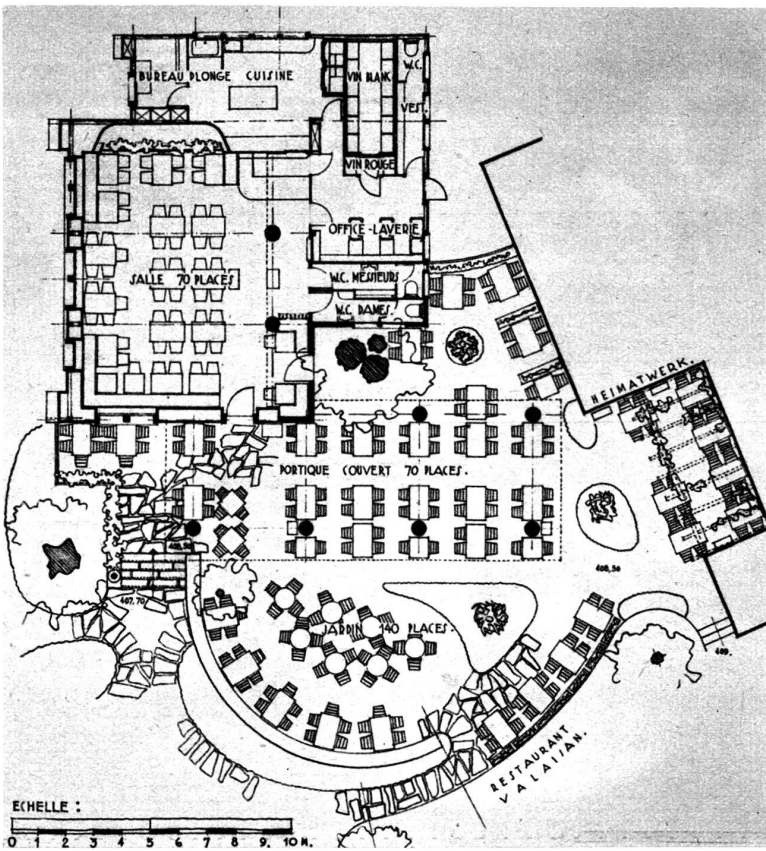
La Cave vaudoise.



Plan du rez-de-chaussée.
Lavenex, architecte, Lausanne.



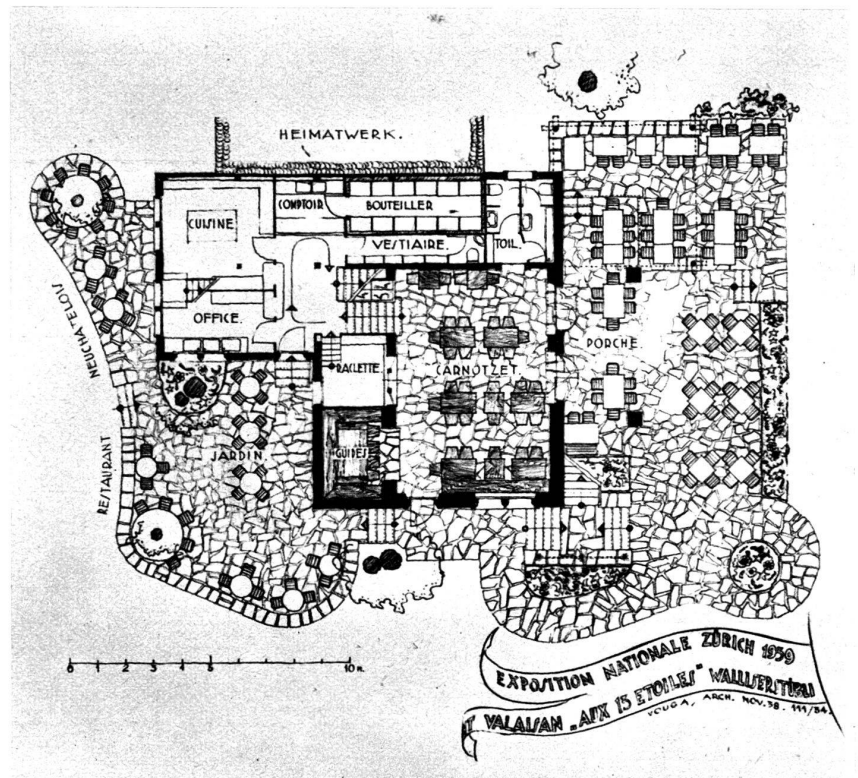
Le Restaurant neuchâtelois.



Vouga, architecte, Pully-Lausanne.



La Pinte valaisanne.



Plan du rez-de-chaussée.
Vouga, architecte, Pully-Lausanne.