

**Zeitschrift:** Habitation : revue trimestrielle de la section romande de l'Association Suisse pour l'Habitat

**Herausgeber:** Société de communication de l'habitat social

**Band:** 11 (1938)

**Heft:** 9

**Artikel:** Le bois de construction en suisse

**Autor:** [s.n.]

**DOI:** <https://doi.org/10.5169/seals-120754>

### **Nutzungsbedingungen**

Die ETH-Bibliothek ist die Anbieterin der digitalisierten Zeitschriften auf E-Periodica. Sie besitzt keine Urheberrechte an den Zeitschriften und ist nicht verantwortlich für deren Inhalte. Die Rechte liegen in der Regel bei den Herausgebern beziehungsweise den externen Rechteinhabern. Das Veröffentlichen von Bildern in Print- und Online-Publikationen sowie auf Social Media-Kanälen oder Webseiten ist nur mit vorheriger Genehmigung der Rechteinhaber erlaubt. [Mehr erfahren](#)

### **Conditions d'utilisation**

L'ETH Library est le fournisseur des revues numérisées. Elle ne détient aucun droit d'auteur sur les revues et n'est pas responsable de leur contenu. En règle générale, les droits sont détenus par les éditeurs ou les détenteurs de droits externes. La reproduction d'images dans des publications imprimées ou en ligne ainsi que sur des canaux de médias sociaux ou des sites web n'est autorisée qu'avec l'accord préalable des détenteurs des droits. [En savoir plus](#)

### **Terms of use**

The ETH Library is the provider of the digitised journals. It does not own any copyrights to the journals and is not responsible for their content. The rights usually lie with the publishers or the external rights holders. Publishing images in print and online publications, as well as on social media channels or websites, is only permitted with the prior consent of the rights holders. [Find out more](#)

**Download PDF:** 21.01.2026

**ETH-Bibliothek Zürich, E-Periodica, <https://www.e-periodica.ch>**



Paysage sylvestre (St-Gall).

## LE BOIS DE CONSTRUCTION EN SUISSE

M. G. Rauh, architecte à St-Gall, l'un des collaborateurs de l'exposition itinérante organisée par les Musées des Arts et Métiers de Zurich et Bâle, a bien voulu nous remettre, pour la publication, les documents qu'il avait préparés pour cette exposition. Bien qu'il ne s'agisse que d'une fraction de cette importante manifestation, nous avons cru nécessaire de répartir la matière sur deux ou trois numéros. La première partie publiée ici est puisée dans les données fournies par M. P. Gugelmann, ing. forestier, à Zurich ; M. Rauh est l'auteur des excellentes photos illustrant cet article.

La rédaction.

### L'économie forestière en Suisse

Dans la végétation si variée de notre pays aux divers climats, les bois se retrouvent à toutes les altitudes et dans tous les sites. Bosquets ou grandes forêts, formations naturelles ou créations artificielles, nos bois font partie intégrante du paysage suisse.

Essences mêlées (Zurich).



En fait, les bois recouvrent un quart de la superficie du pays et leurs produits constituent la matière première la plus importante du territoire. On comprend donc que la forêt jouisse chez nous d'une protection légale stricte et efficace. Toute la science et l'organisation forestières s'efforcent de conserver l'intégralité de ce riche patrimoine en partant du principe qu'aucun arbre ne peut être coupé sans être remplacé.

**L'intérêt économique que représente le rendement permanent et régulier des forêts constitue leur protection la plus efficace et le meilleur garant de leur conservation.**

●

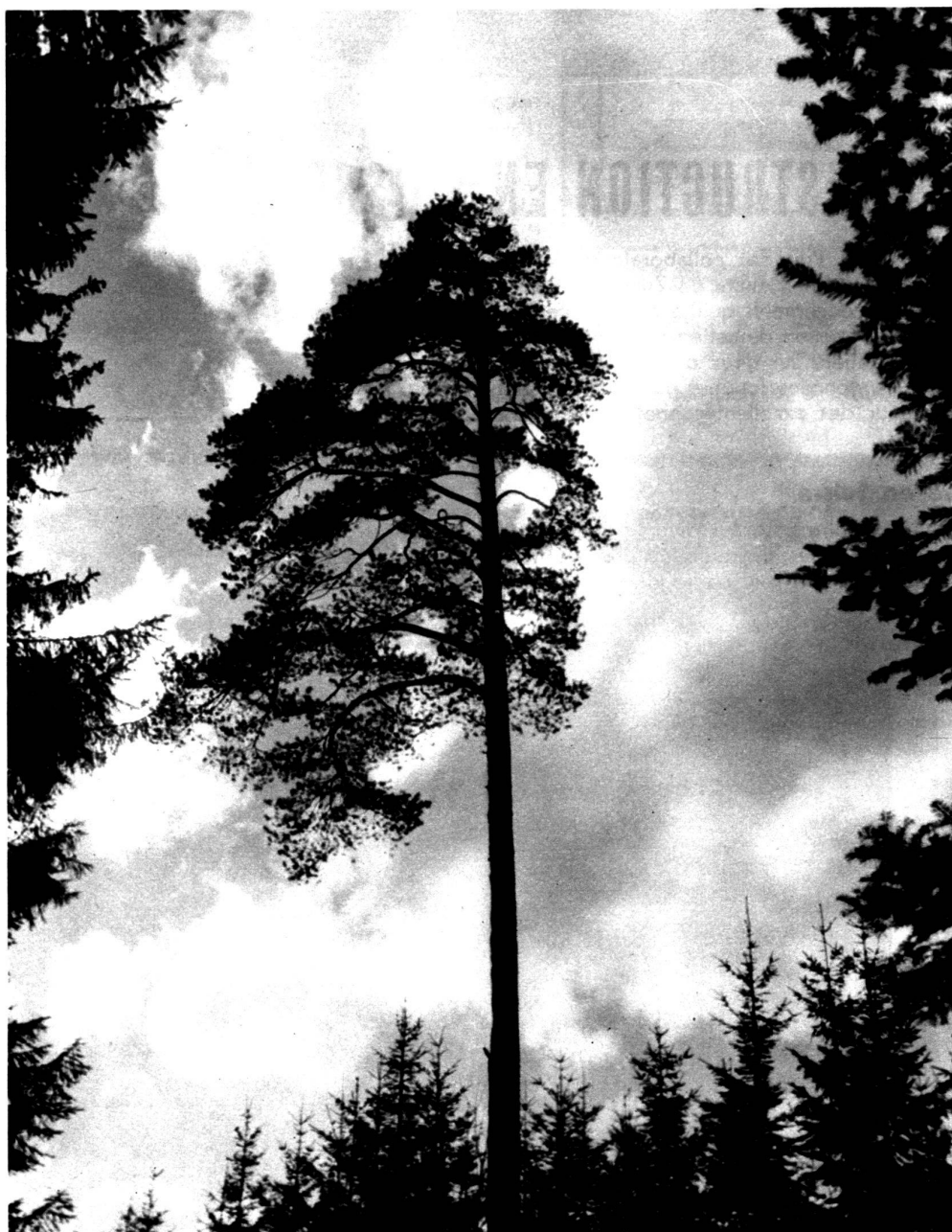
### **Quelques chiffres sur la forêt suisse**

Nos bois se répartissent selon les essences suivantes :

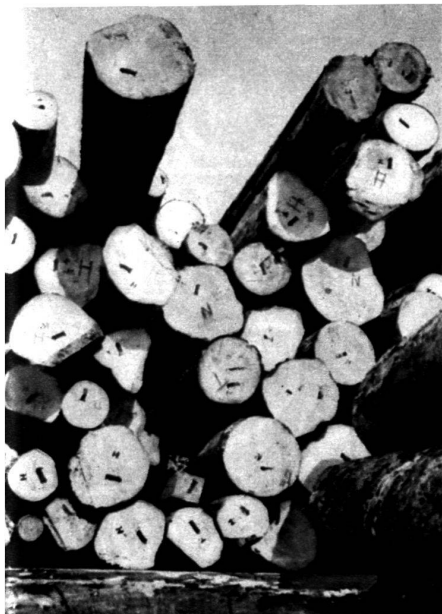
**70 % résineux**, dont : 40 % d'épicéa (sapin rouge), 20 % de sapins (blanc), 10 % de pins, mélèzes et arolles.

**30 % feuillus**, dont : 25 % de hêtres, 5 % de chênes, frênes, érables, etc.

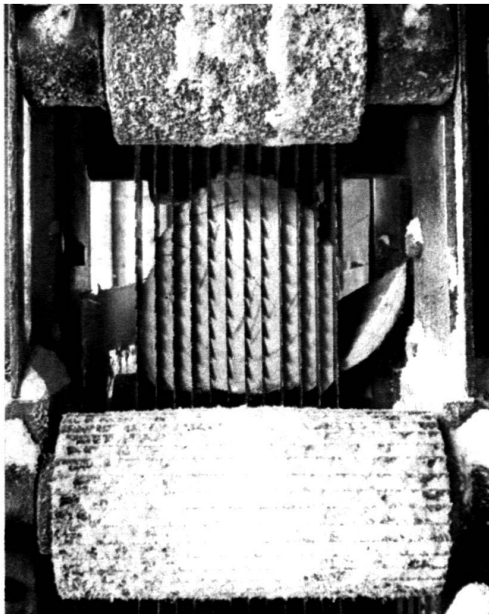
**La consommation** utilise 91 % de conifères (surtout épicéa et sapin) et 9 % de bois feuillus. En chiffre absolu, cela représente 3 millions de mètres cubes par an. Cette quantité ne suffit pas et il faut encore en importer 1 million. La moyenne de consommation par tête d'habitant est donc de 1 mètre cube.



Le pin.



Bois en grumes (non écorcés).



Scie alternative multiple.

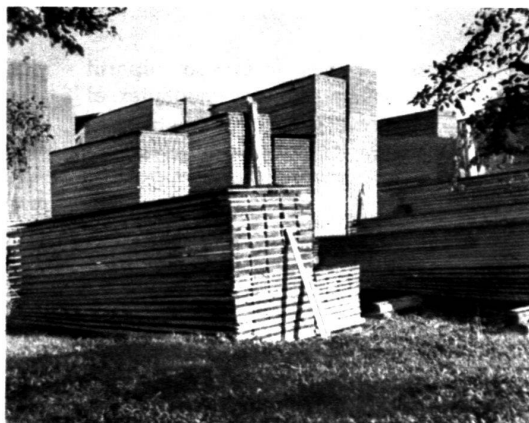


« Plots » de sciage.

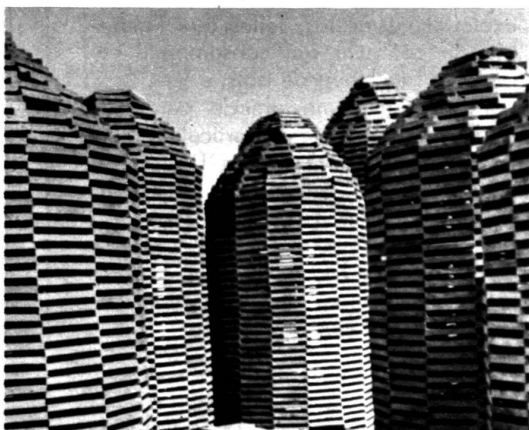
Entrepôt de planches le long de la route (baguetage).

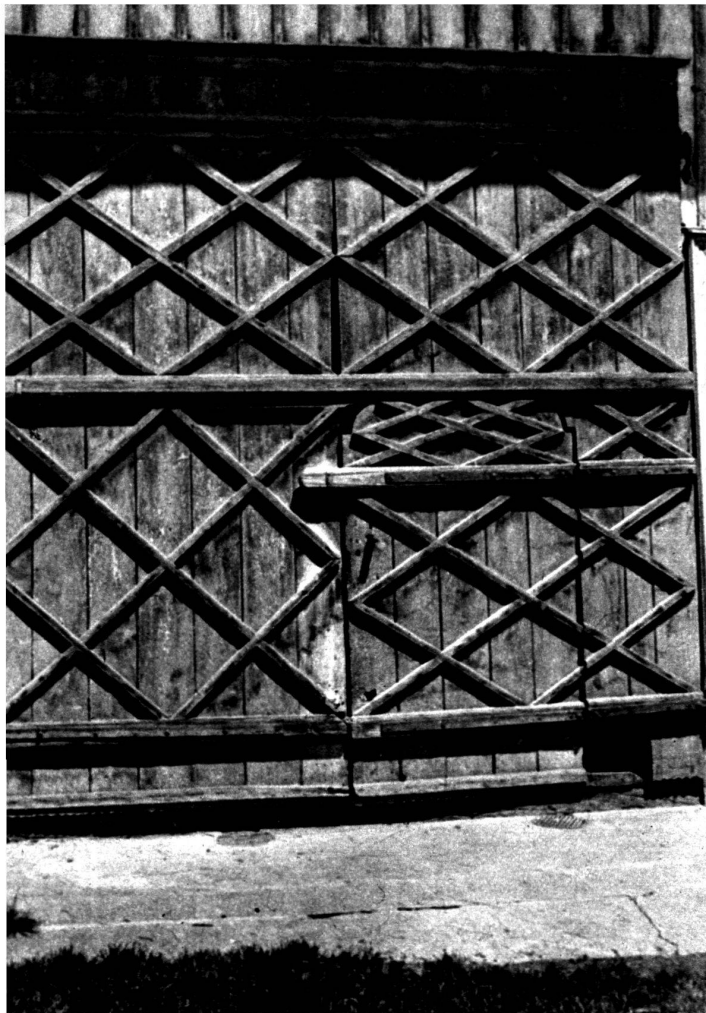


Les planches « alignées ».



Empilage de bois de tonnellerie (douelles).





Porte de grange (Thurgovie).



Hottes.

**La propriété** des forêts se répartit pour près des  $\frac{3}{4}$  aux communautés et un bon quart aux particuliers. Beaucoup de communes ne possèdent d'autres ressources que la vente de leurs bois.

### Le bois travaillé

Le bois du pays en tant que matière première a une importance économique indéniable.

Selon la statistique fédérale, les 19,450 exploitations travaillant le bois, occupaient en 1929 environ 83,000 personnes. Ces chiffres ne comportent pas les exploitations mixtes, telles que l'industrie du bâtiment qui consomment cependant beaucoup de bois.

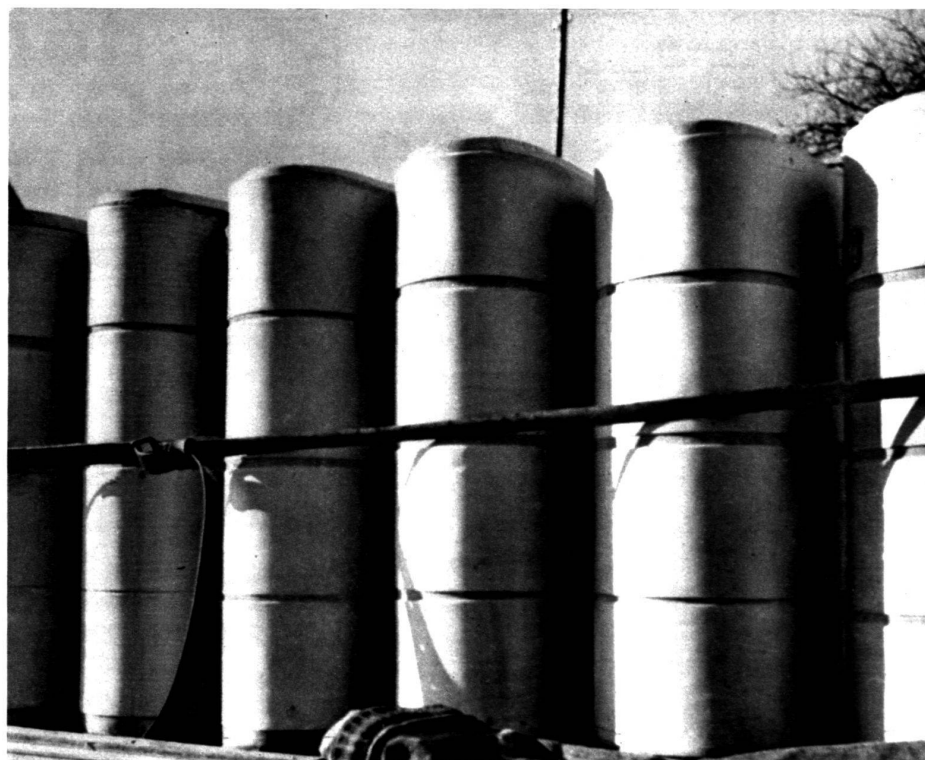
Le caractère d'une grande partie de ces exploitations est particulièrement intéressant au point de vue familial car le 43 % de ces ateliers n'occupe qu'une seule personne. Le 7 % compte dix ouvriers ou davantage. A l'exception de la fabrication de la cellulose, il n'existe pour ainsi dire aucune grosse industrie dans cette branche.

Cette forme très particulière de l'industrie du bois se traduit également par la consommation en bois ronds. Les 8968 exploitations qui utilisent directement ces bois ne consomment en moyenne que 287 mètres cubes chacune. Voici les chiffres.

Exploitation	Nombre	Consommat. en bois rond	
		en m3	en ‰
Scieries, ateliers de rabotage et d'imprégnation . . . . .	1980	1,502,000	58,3
Pâte de bois, cellulose, papier . .	20	386,000	15,0
Charpenterie, maisons de bois . .	1241	339,000	12,8
Caisses et paquets . . . . .	614	96,000	3,7
Bâtiment . . . . .	1341	86,000	3,4
Menuiserie . . . . .	1288	64,000	2,5
Parqueterie . . . . .	18	38,000	1,5
Charronnage, objets de sport . .	1654	31,000	1,2
Ateliers de tourneurs . . . . .	237	5,000	0,2
Tonnellerie . . . . .	135	6,000	0,2
Allumettes . . . . .	4	3,000	0,1
Divers . . . . .	436	28,000	1,1
Total . . . . .	8968	2,584,000	100,0



Charpente.



Boilles à lait.