

**Zeitschrift:** Habitation : revue trimestrielle de la section romande de l'Association Suisse pour l'Habitat

**Herausgeber:** Société de communication de l'habitat social

**Band:** 10 (1937)

**Heft:** 5

**Artikel:** Maisons genevoises

**Autor:** Torcapel, John

**DOI:** <https://doi.org/10.5169/seals-120528>

### **Nutzungsbedingungen**

Die ETH-Bibliothek ist die Anbieterin der digitalisierten Zeitschriften auf E-Periodica. Sie besitzt keine Urheberrechte an den Zeitschriften und ist nicht verantwortlich für deren Inhalte. Die Rechte liegen in der Regel bei den Herausgebern beziehungsweise den externen Rechteinhabern. Das Veröffentlichen von Bildern in Print- und Online-Publikationen sowie auf Social Media-Kanälen oder Webseiten ist nur mit vorheriger Genehmigung der Rechteinhaber erlaubt. [Mehr erfahren](#)

### **Conditions d'utilisation**

L'ETH Library est le fournisseur des revues numérisées. Elle ne détient aucun droit d'auteur sur les revues et n'est pas responsable de leur contenu. En règle générale, les droits sont détenus par les éditeurs ou les détenteurs de droits externes. La reproduction d'images dans des publications imprimées ou en ligne ainsi que sur des canaux de médias sociaux ou des sites web n'est autorisée qu'avec l'accord préalable des détenteurs des droits. [En savoir plus](#)

### **Terms of use**

The ETH Library is the provider of the digitised journals. It does not own any copyrights to the journals and is not responsible for their content. The rights usually lie with the publishers or the external rights holders. Publishing images in print and online publications, as well as on social media channels or websites, is only permitted with the prior consent of the rights holders. [Find out more](#)

**Download PDF:** 27.04.2026

**ETH-Bibliothek Zürich, E-Periodica, <https://www.e-periodica.ch>**



Choulex 1924

J. Torca

# MAISONS

Les deux constructions récentes que nous publions aujourd'hui, deux œuvres émanant du même auteur, montrent bien les divergences de vues des particuliers qui, s'adressant à l'architecte, réclament et attendent de ce dernier un travail d'interprète et de réalisateur qui le place dans une variété de cas, toujours au centre d'un complexe de sentiments et de sensations.

La construction d'une maison au Port-Noir, à Genève, se rattache aux cas assez courants et connus, inspirée de celles du début du XIX<sup>me</sup> siècle, dont nous avons une quantité d'exemples dans notre région; problème qui trouve sa solution dans la recherche des pro-

portions générales, de la coupe de la toiture à quatre pans, et l'étude difficile de la dimension des ouvertures dans les murs, celles-ci incapables de répondre aux exigences modernes, étant donné le caractère architectural.

C'est ici que s'ouvre le fossé séparant deux tendances, deux écoles. C'est sur ce point que se joue la partie, là où s'affrontent et s'opposent deux conceptions, deux époques: le XVIII<sup>me</sup> siècle et les temps modernes.



Mais voilà que ce conflit peut trouver son plus complet apaisement, pour la satisfaction de ceux

qui, avec raison, se soucient de réaliser l'harmonieux accord de la maison dans la nature de notre pays.

C'est la sagesse et la simplicité du paysan d'autrefois qui nous en apportent et l'esprit et les éléments matériels tant rudimentaires soient-ils.



La maison du peintre Cézanne, à Aix



Sionnet 1921

J. Torca

# GENEVOISES

La maison rurale dans son caractère méridional nous procure les bases précieuses d'une recherche d'architecture locale. L'expérience qu'il nous a été permis de réaliser à Cologny et que nous montrons dans ces pages, quoique relevant dans ses détails d'un caractère rétrospectif, met en évidence les ressources nombreuses qui peuvent nous fournir **un thème**. Un thème d'une émouvante simplicité et qui réside tout entier dans la valeur d'un angle géométrique : l'angle ouvert de deux pans de toits, un angle d'une parfaite consonance, l'angle sacré dans lequel s'inscrit le fronton du Parthénon.

Dans de telles conditions d'ordre plastique et géométrique, les grandes baies peuvent aisément s'introduire dans la composition.

La maison de Cézanne, à Aix, que nous avons sous les yeux, nous donne l'indication que les grandes ouvertures sont parfaitement compatibles avec la forme et le caractère de la maison rurale malgré l'emploi de matériaux rustiques et travaillés à la main.

Quelques croquis tirés d'un recueil de dessins publié il y a quelques années <sup>1)</sup> compléteront cet exposé trop court. En montrant quelques types de la maison primitive du canton de Genève, nous saisissons facilement quelle magnifique destinée aurait pu avoir l'architecture

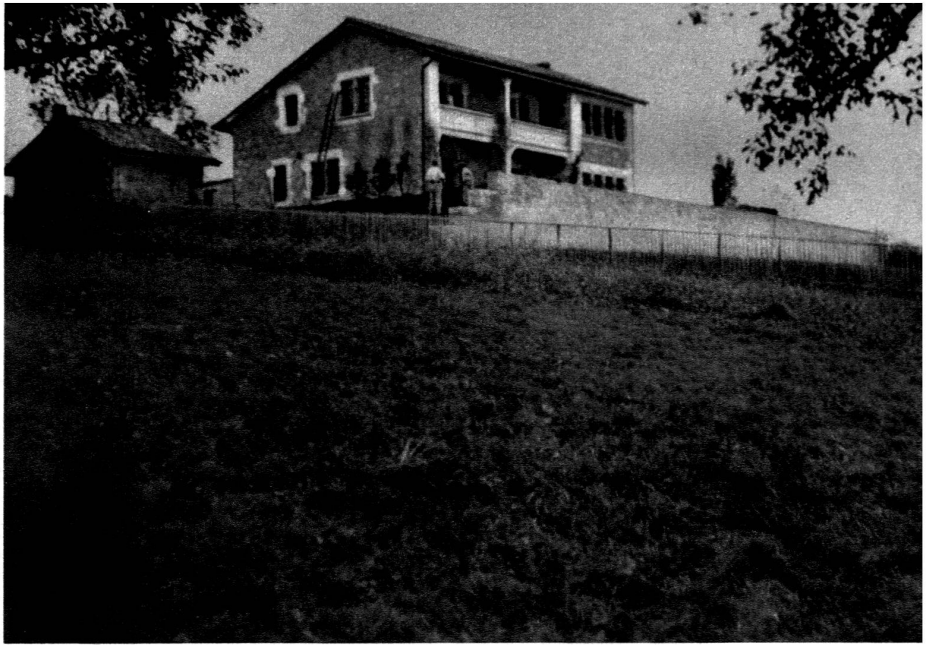
dans la campagne genevoise rompue dans son évolution par de trop fréquentes déformations d'esprit : faux romantisme, vanité, hantise de la « Villa », ce mot qui contient toutes les beautés quand on pense à la Rome de la Renaissance mais qui recèle aussi toutes les prétentions, toutes les ignominies, tous les compromis, quand on voit ce que devient notre territoire. La « Villa » fait peu à peu disparaître l'humble et simple maison ; va-t-elle la tuer ?

John TORCAPEL.

<sup>1)</sup> Vieilles Maisons. 25 dessins autour de Genève, par J. Torcapel. Payot, éditeurs.



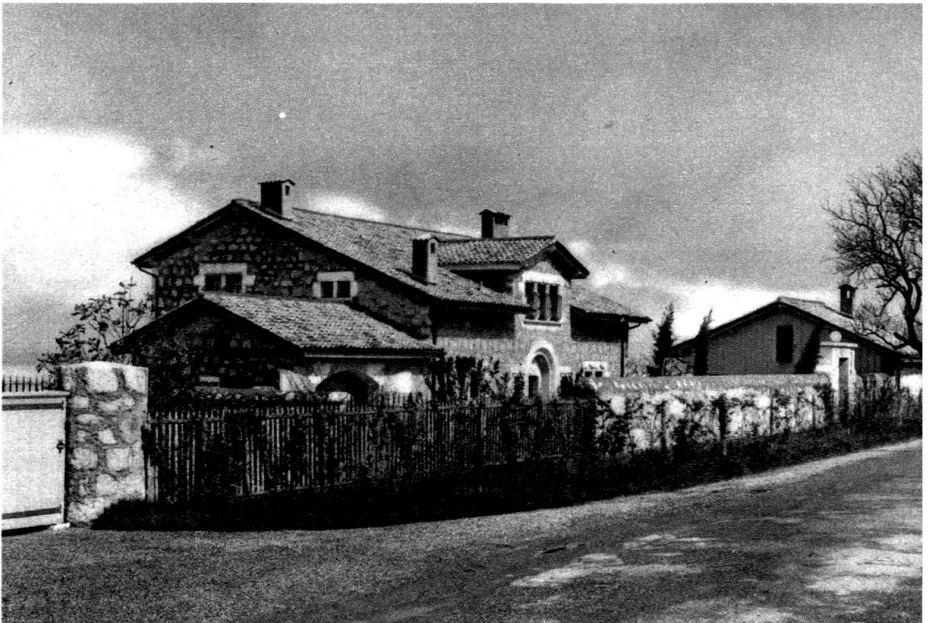
Maison à Cologny près Genève  
J. Torcapel, architecte FAS, Genève



Vue générale du côté lac



La cour



Vue prise de la route