

Zeitschrift: Habitation : revue trimestrielle de la section romande de l'Association Suisse pour l'Habitat

Herausgeber: Société de communication de l'habitat social

Band: 10 (1937)

Heft: 1

Artikel: Chalet ou maison de bois

Autor: [s.n.]

DOI: <https://doi.org/10.5169/seals-120511>

Nutzungsbedingungen

Die ETH-Bibliothek ist die Anbieterin der digitalisierten Zeitschriften auf E-Periodica. Sie besitzt keine Urheberrechte an den Zeitschriften und ist nicht verantwortlich für deren Inhalte. Die Rechte liegen in der Regel bei den Herausgebern beziehungsweise den externen Rechteinhabern. Das Veröffentlichen von Bildern in Print- und Online-Publikationen sowie auf Social Media-Kanälen oder Webseiten ist nur mit vorheriger Genehmigung der Rechteinhaber erlaubt. [Mehr erfahren](#)

Conditions d'utilisation

L'ETH Library est le fournisseur des revues numérisées. Elle ne détient aucun droit d'auteur sur les revues et n'est pas responsable de leur contenu. En règle générale, les droits sont détenus par les éditeurs ou les détenteurs de droits externes. La reproduction d'images dans des publications imprimées ou en ligne ainsi que sur des canaux de médias sociaux ou des sites web n'est autorisée qu'avec l'accord préalable des détenteurs des droits. [En savoir plus](#)

Terms of use

The ETH Library is the provider of the digitised journals. It does not own any copyrights to the journals and is not responsible for their content. The rights usually lie with the publishers or the external rights holders. Publishing images in print and online publications, as well as on social media channels or websites, is only permitted with the prior consent of the rights holders. [Find out more](#)

Download PDF: 09.01.2026

ETH-Bibliothek Zürich, E-Periodica, <https://www.e-periodica.ch>



Maison à Riehen près Bâle. Salle commune, entièrement en bois. Professeur H. Bernoulli, architecte F. A. S., à Bâle

CHALET OU MAISON DE BOIS

Le récent congrès du bois à Berne a donné à toute la question de l'emploi du bois dans la construction de nos demeures une certaine actualité. Malheureusement, les très nombreuses communications faites au cours de ce congrès n'ont pas donné l'impression que fut effacé l'équivoque qui subsiste au sujet du caractère des habitations en bois.

Pour les uns, cela signifie chalet de l'Oberland, pour les autres c'est la maison de bois moderne.

Genève est la ville suisse où le problème a été posé pratiquement de la façon la plus catégorique ces dernières années, grâce à l'intervention du chef du Département des travaux publics : la construction de chalets urbains du type dit « chalet suisse » a été strictement interdite.

Ce chalet suisse est, en règle générale, un pastiche de chalet bernois à l'usage d'une habitation citadine. C'est donc une construction contraire à toute la magnifique tra-

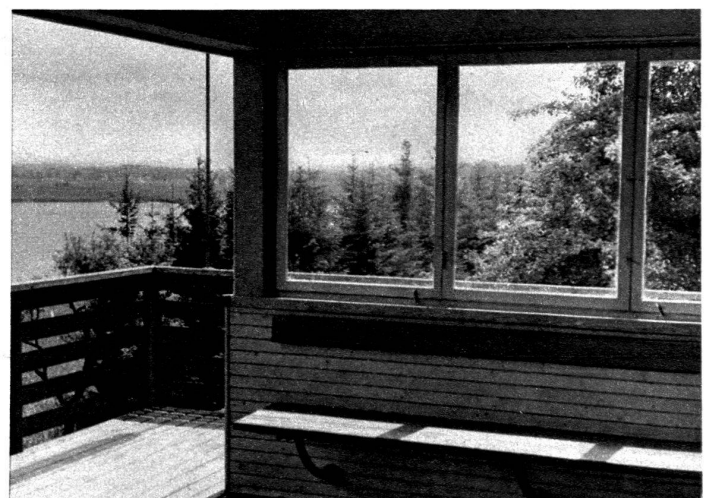
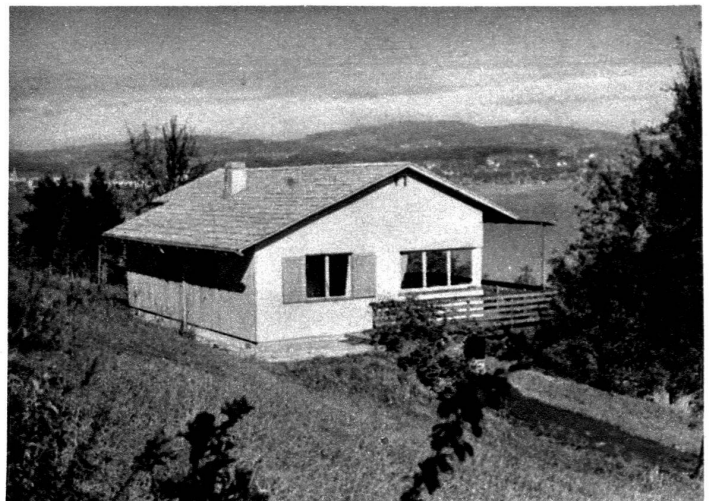
dition de nos charpentiers qui ont su créer au cours des siècles un type de construction parfaitement adapté au matériau et au climat imposés.

Tout comme il est du devoir de nos montagnards de protéger leurs beaux villages brunis au soleil contre la lèpre des maisons banales qui viennent de la ville, il est nécessaire que le citadin défende son quartier contre le mensonge sentimental du faux chalet. Mais ceci n'est pas une attaque contre la maison de bois, bien au contraire. Les exemples de maisons urbaines dans ce matériau ont un charme très particulier et nous regrettons de ne pas voir ce matériau utilisé plus souvent.

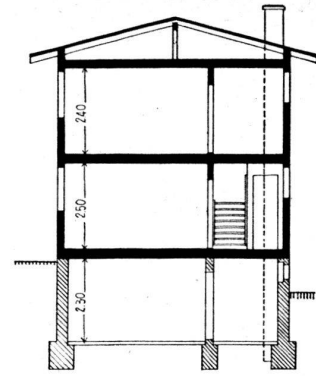
Voici trois exemples de villas entièrement construites en bois et qui s'adaptent parfaitement au milieu dans lequel on les a placées. Que nos charpentiers et forestiers veuillent bien comprendre que nous luttons pour eux et que leurs ennemis se trouvent surtout dans leurs propres rangs !



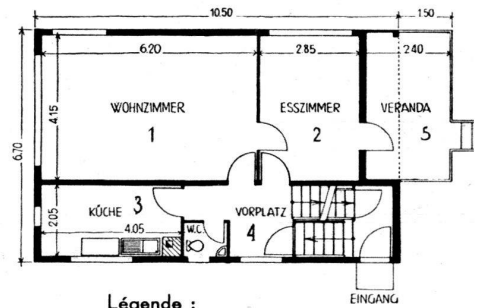
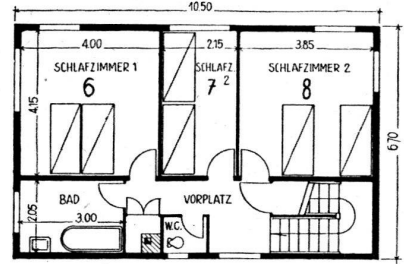
Maison de vacances à Seegräben. Salle commune, entièrement en bois. Muller et Freitag, architectes F.A.S., Zurich



Voir plans et faces de ces maisons, à la page suivante.



Coupe et plans.

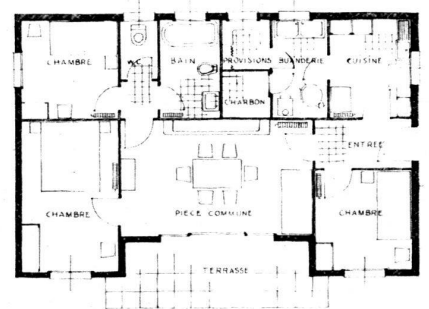
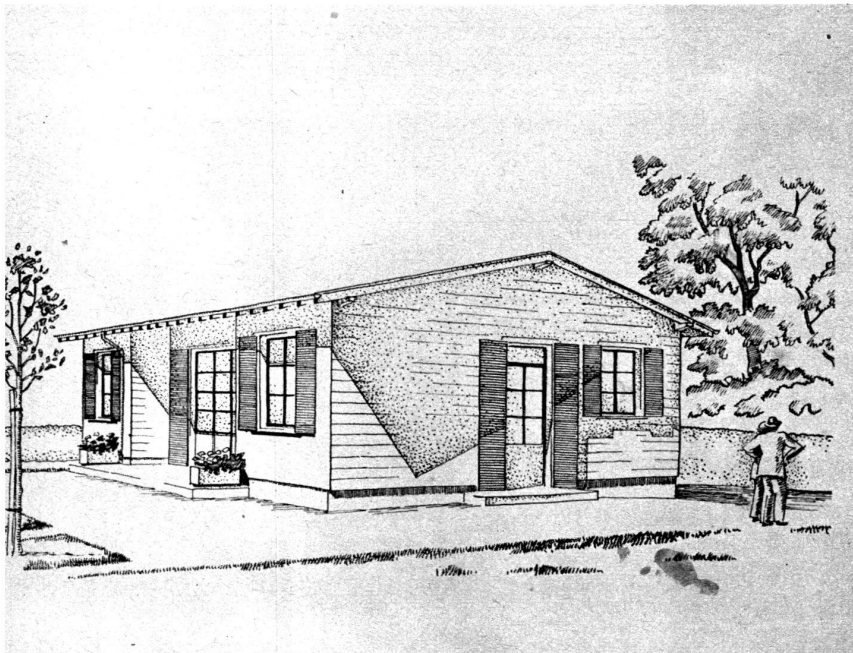


Légende :

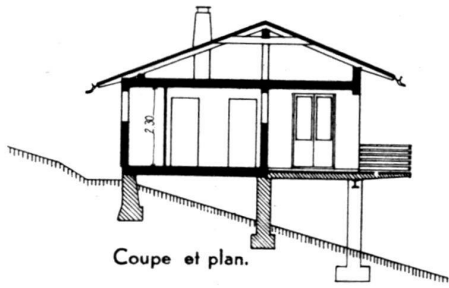
1. Salle commune.
2. Salle à manger.
3. Cuisine.
4. Entrée.
5. Véranda.
- 6, 7 et 8. Chambre à coucher.

Maison à Riehen près Bâle. Prof. H. Bernoulli, architecte FAS Bdc.

Groupe de maisons familiales à Drize.

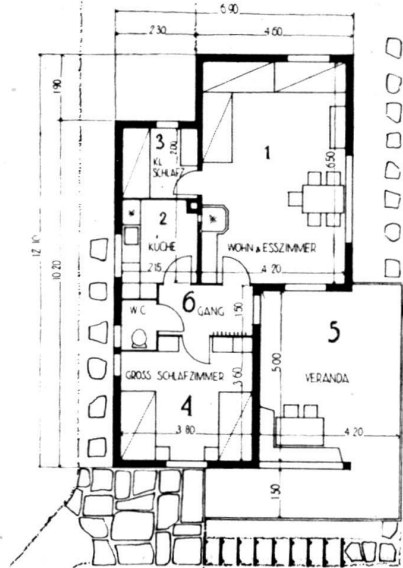
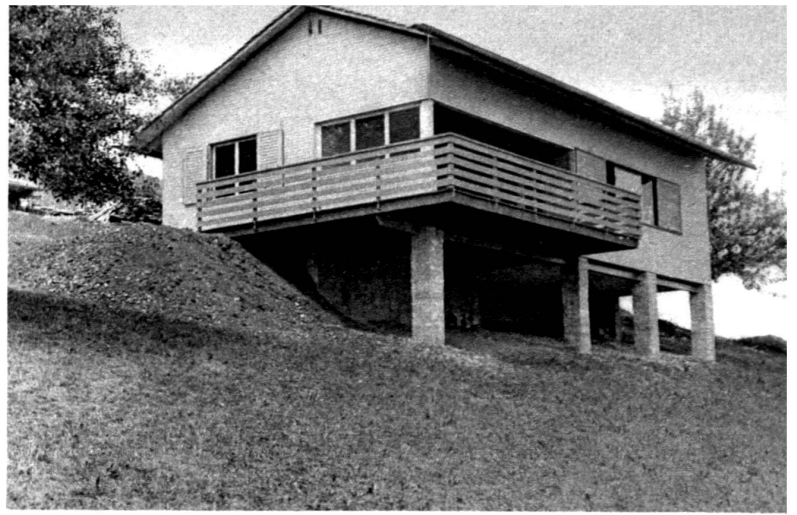


Plan du rez-de-chaussée.
Echelle 1 : 200.



Coupe et plan.

Entreprise : Muller, Sohn & C^{ie}, Zurich.

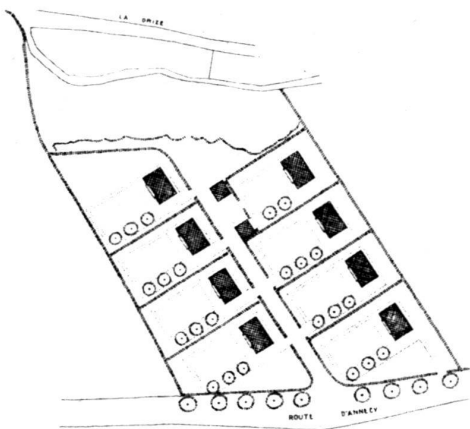


Maison de vacances, à Seegräben. Muller & Freitag, architectes FAS, Zurich.

Légende :

1. Salle commune.
2. Cuisine.
- 3 et 4. Chambre à coucher.
5. Véranda.
6. Dégagement.

Ad. Guyonnet, architecte FAS, Genève.



Plan de situation.
Echelle 1 : 3000.

