

Zeitschrift: Habitation : revue trimestrielle de la section romande de l'Association Suisse pour l'Habitat
Herausgeber: Société de communication de l'habitat social
Band: 9 (1936)
Heft: 5

Artikel: Le bain chez soi
Autor: Haefeli, M.-E.
DOI: <https://doi.org/10.5169/seals-120315>

Nutzungsbedingungen

Die ETH-Bibliothek ist die Anbieterin der digitalisierten Zeitschriften auf E-Periodica. Sie besitzt keine Urheberrechte an den Zeitschriften und ist nicht verantwortlich für deren Inhalte. Die Rechte liegen in der Regel bei den Herausgebern beziehungsweise den externen Rechteinhabern. Das Veröffentlichen von Bildern in Print- und Online-Publikationen sowie auf Social Media-Kanälen oder Webseiten ist nur mit vorheriger Genehmigung der Rechteinhaber erlaubt. [Mehr erfahren](#)

Conditions d'utilisation

L'ETH Library est le fournisseur des revues numérisées. Elle ne détient aucun droit d'auteur sur les revues et n'est pas responsable de leur contenu. En règle générale, les droits sont détenus par les éditeurs ou les détenteurs de droits externes. La reproduction d'images dans des publications imprimées ou en ligne ainsi que sur des canaux de médias sociaux ou des sites web n'est autorisée qu'avec l'accord préalable des détenteurs des droits. [En savoir plus](#)

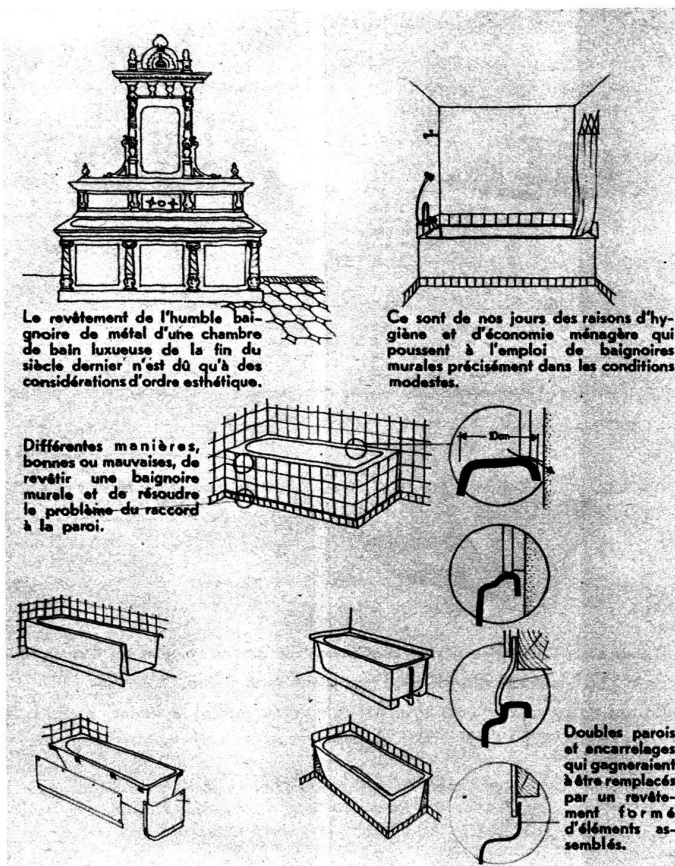
Terms of use

The ETH Library is the provider of the digitised journals. It does not own any copyrights to the journals and is not responsible for their content. The rights usually lie with the publishers or the external rights holders. Publishing images in print and online publications, as well as on social media channels or websites, is only permitted with the prior consent of the rights holders. [Find out more](#)

Download PDF: 28.12.2025

ETH-Bibliothek Zürich, E-Periodica, <https://www.e-periodica.ch>

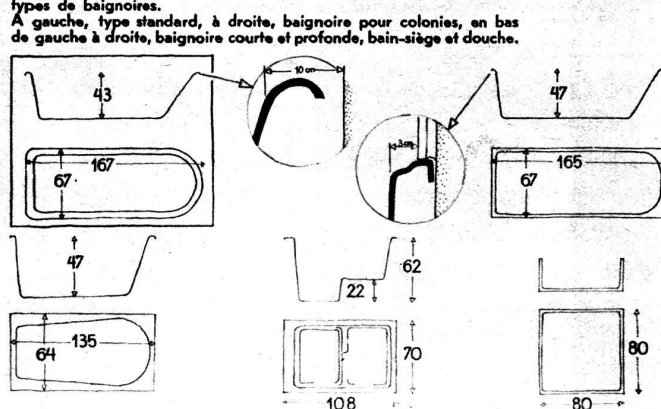
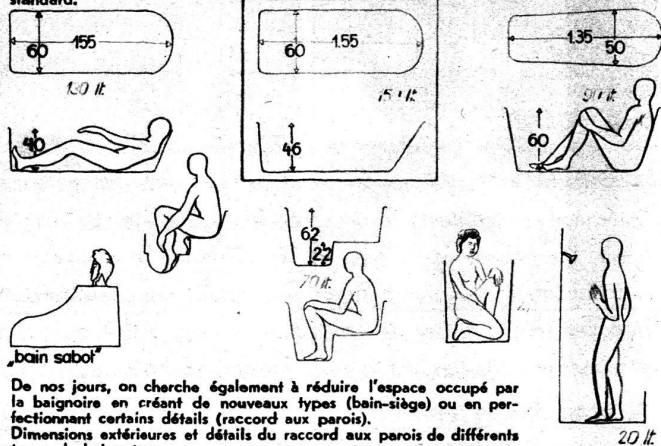
BAIGNOIRES MURÉES



FORME ADÉQUATE DE LA BAIGNOIRE

De tout temps, on a cherché à réduire le volume d'eau nécessaire au bain par une forme adéquate de la baignoire, comme aussi par l'introduction de la douche.

Dimensions intérieures et contenance de différents types de baignoires comparés au type standard.



LE BAIN

Chaque logement doit offrir la possibilité de prendre un bain ou tout au moins une douche.

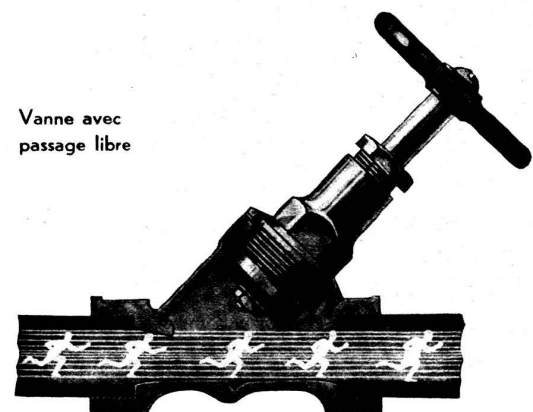
Installation technique économique.

1. Les aménagements de bains et W.-C. en usage dans les hôtels, avec éclairage et ventilation artificiels, permettent des plans très concentrés et, par conséquent, économiques. Ils devraient être autorisés par les lois sur les constructions.
2. La dimension des salles de bains peut être diminuée par l'utilisation d'appareils à surface réduite (douches, baignoires courtes, baignoires à petit rebord, etc.). Les foyers à flamme directe sont dangereux lorsque le local n'est pas très largement ventilé.
3. Des projets précis et des prix avantageux présument l'unification (standardisation, normalisation) des appareils sanitaires et leur fabrication rationnelle. Ce but est loin d'être atteint.
4. Pour diminuer les frais de montage, il faudrait augmenter le nombre des éléments préparés à l'avance. Nous manquons d'un modèle de baignoire standardisé qui puisse être installé à sec, avec toutes les pièces de raccord et les revêtements, dans n'importe quel type de construction (bois, par exemple).

Eau chaude économique.

5. Les installations centralisées pour de nombreux logements sont plus économiques.
6. Les installations doivent être faites selon des données plus scientifiques, afin d'éviter les pertes calorifiques exagérées (tuyauterie cuivre, nombre de prises limité).
7. La quantité d'eau peut être diminuée par l'emploi de douches ou de baignoires de dimensions réduites.

La lutte contre le bruit dans



CHEZ SOI

Avis à nos techniciens : créer une baignoire économisant l'eau par une forme mieux adaptée au corps humain.

Entretien économique.

8. Diminuer les travaux de nettoyage : la baignoire encastrée n'est pas un luxe. De même les conduites et batteries incrustées.

9. Le chrome se nettoie plus facilement que le nickel ; mais, mieux encore, remplacer le métal par de la porcelaine !

10. Le nettoyage est plus rapide lorsque le sol n'est pas inondé ; la douche sera donc munie d'un rideau étanche et d'une pomme à douche réglable.

Utilisation agréable.

11. Ne négligeons pas le côté psychologique : une salle de bains bien chauffée, ventilée et éclairée, à proximité de la chambre à coucher, incite au bain ! Le siège du W.-C. ne doit pas s'y trouver s'il s'agit d'un logement de plusieurs personnes.

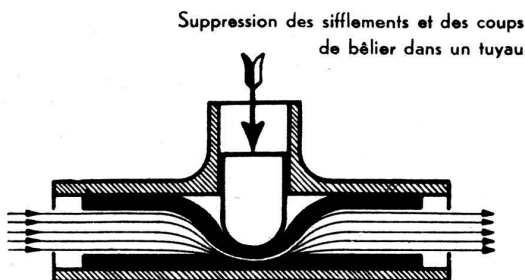
12. Nous demandons à la technique la suppression systématique de tous les bruits dans les appareils, robinetterie et tuyauterie.

13. Par la vulgarisation de moyens régénérateurs du bain, le rafraîchissement par la douche, l'alternance du froid et du chaud, l'emploi de brosses à massage et autres ustensiles et accessoires pratiques, le bain trouvera de nouveaux adeptes.

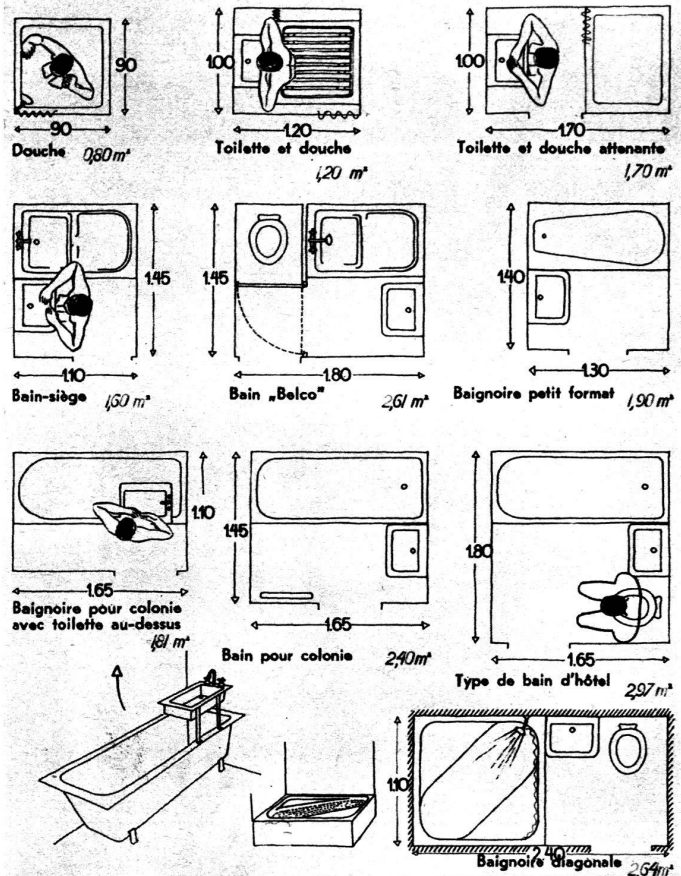
Ces exigences semblent élémentaires. Pourquoi ne sont-elles pas toutes réalisées ?

Parce que la collaboration manque entre les pouvoirs publics, la technique, les fabricants, les grossistes, l'installateur, l'architecte et le consommateur. (Traduction libre.) M.-E. HAEFELI, arch.

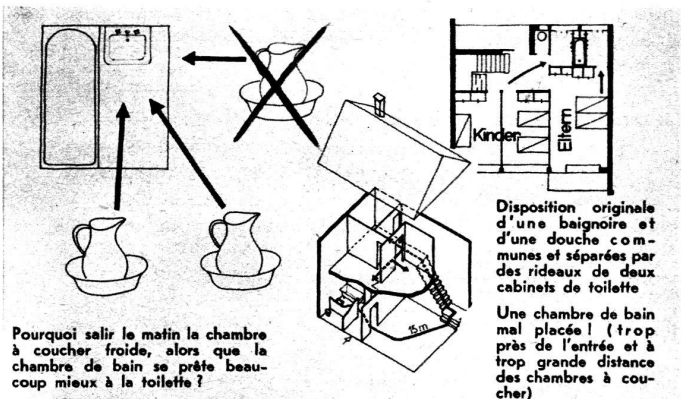
la tuyauterie et la robinetterie



LES DIMENSIONS MINIMUM DE LA CHAMBRE DE BAIN



BAIN ET TOILETTE



BAIN ET W.-C.

