

Zeitschrift: Habitation : revue trimestrielle de la section romande de l'Association Suisse pour l'Habitat

Herausgeber: Société de communication de l'habitat social

Band: 8 (1935)

Heft: 1

Artikel: Une maison au bord d'un lac : E. Schindler, Arch. Zurich

Autor: [s.n.]

DOI: <https://doi.org/10.5169/seals-120078>

Nutzungsbedingungen

Die ETH-Bibliothek ist die Anbieterin der digitalisierten Zeitschriften auf E-Periodica. Sie besitzt keine Urheberrechte an den Zeitschriften und ist nicht verantwortlich für deren Inhalte. Die Rechte liegen in der Regel bei den Herausgebern beziehungsweise den externen Rechteinhabern. Das Veröffentlichen von Bildern in Print- und Online-Publikationen sowie auf Social Media-Kanälen oder Webseiten ist nur mit vorheriger Genehmigung der Rechteinhaber erlaubt. [Mehr erfahren](#)

Conditions d'utilisation

L'ETH Library est le fournisseur des revues numérisées. Elle ne détient aucun droit d'auteur sur les revues et n'est pas responsable de leur contenu. En règle générale, les droits sont détenus par les éditeurs ou les détenteurs de droits externes. La reproduction d'images dans des publications imprimées ou en ligne ainsi que sur des canaux de médias sociaux ou des sites web n'est autorisée qu'avec l'accord préalable des détenteurs des droits. [En savoir plus](#)

Terms of use

The ETH Library is the provider of the digitised journals. It does not own any copyrights to the journals and is not responsible for their content. The rights usually lie with the publishers or the external rights holders. Publishing images in print and online publications, as well as on social media channels or websites, is only permitted with the prior consent of the rights holders. [Find out more](#)

Download PDF: 26.04.2026

ETH-Bibliothek Zürich, E-Periodica, <https://www.e-periodica.ch>

UNE MAISON AU BORD D'UN LAC

E. SCHINDLER, ARCH., ZURICH

La maison construite à Egnach, au bord du lac de Constance, par l'architecte E. Schindler, de Zurich, mérite d'être connue pour l'adaptation particulièrement heureuse du programme de construction au site choisi par le propriétaire. Pour nous tous qui connaissons le charme des rives de nos lacs romands, il est intéressant de voir de quelle manière un constructeur peut vaincre les difficultés que présentent des terrains avec nappe souterraine durant les hautes eaux.

Dans le cas particulier, les locaux secondaires sont disposés au rez-de-chaussée tandis que l'habitation principale est développée au premier étage. Pour tous les locaux de cet étage, cette distribution présente l'avantage d'une vue très étendue ; elle est en outre économique parce qu'il y a très peu de travaux de terrassements.

L'implantation en forme d'équerre s'explique par la nécessité d'une protection contre les vents très froids et violents du nord, d'autre part elle permet une distribution intérieure qui sépare nettement les locaux communs des chambres à coucher.

L'aménagement du jardin est remarquable par sa simplicité et le respect des frondaisons existantes. Ce respect de la nature se retrouve dans l'architecture qui s'inscrit si naturellement dans le paysage que même des détracteurs de l'architecture moderne seront obligés d'en reconnaître tout l'intérêt.

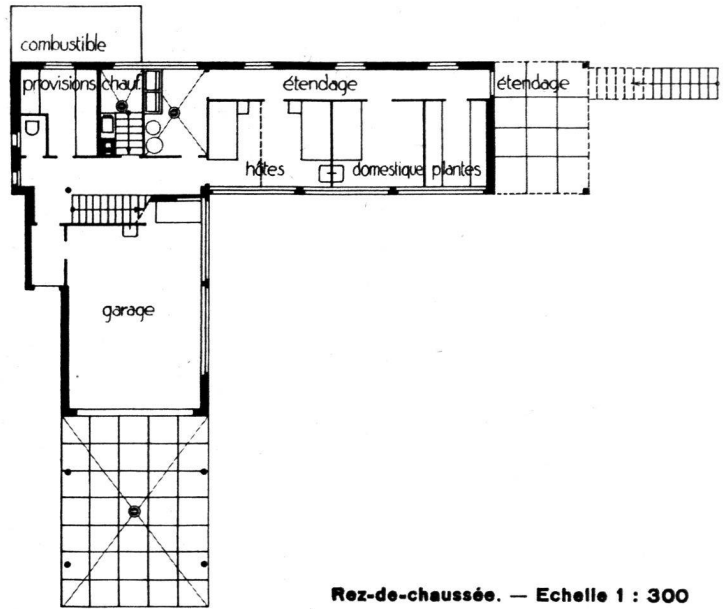
Hl.

La salle commune



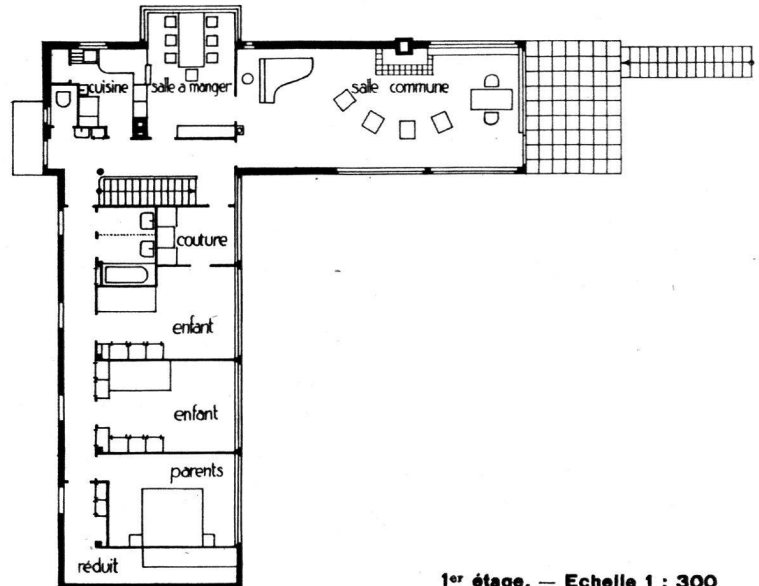


UNE MAISON au bord d'un lac



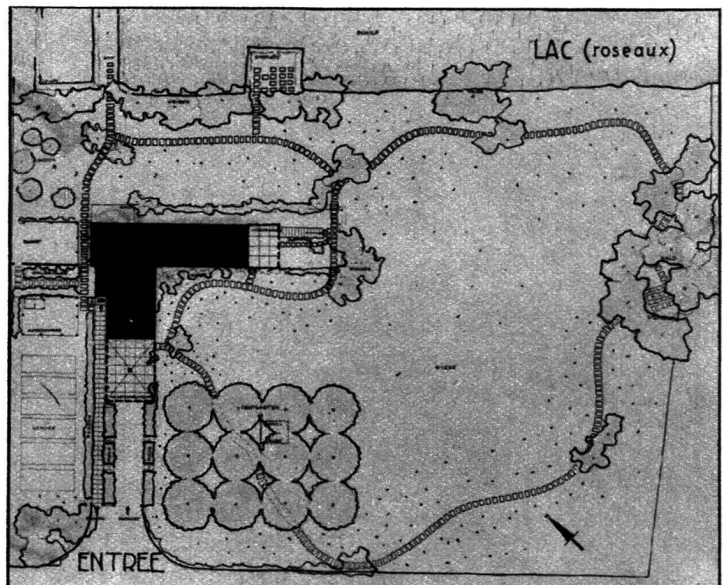
Vue de l'est, tout à droite, le bord du lac

Rez-de-chaussée. — Echelle 1 : 300



Vue du sud, au fond, les roseaux et le lac

1^{er} étage. — Echelle 1 : 300



Vue du sud-ouest, avec le portail d'entrée.

Plan du jardin

