

**Zeitschrift:** Habitation : revue trimestrielle de la section romande de l'Association Suisse pour l'Habitat

**Herausgeber:** Société de communication de l'habitat social

**Band:** 4 (1931)

**Heft:** 10

**Rubrik:** Nos jardins

### **Nutzungsbedingungen**

Die ETH-Bibliothek ist die Anbieterin der digitalisierten Zeitschriften auf E-Periodica. Sie besitzt keine Urheberrechte an den Zeitschriften und ist nicht verantwortlich für deren Inhalte. Die Rechte liegen in der Regel bei den Herausgebern beziehungsweise den externen Rechteinhabern. Das Veröffentlichen von Bildern in Print- und Online-Publikationen sowie auf Social Media-Kanälen oder Webseiten ist nur mit vorheriger Genehmigung der Rechteinhaber erlaubt. [Mehr erfahren](#)

### **Conditions d'utilisation**

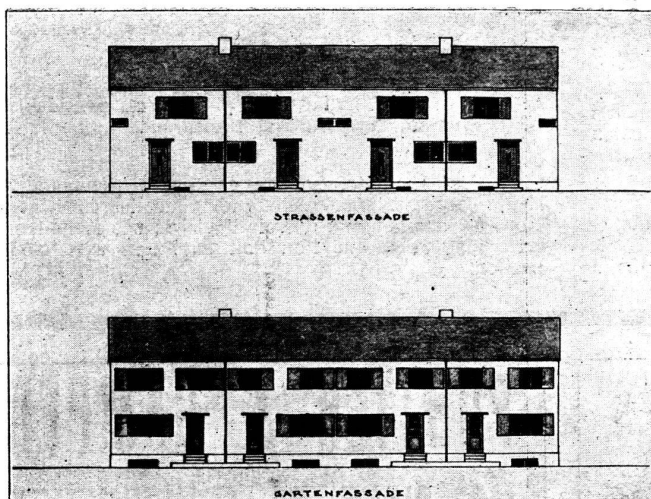
L'ETH Library est le fournisseur des revues numérisées. Elle ne détient aucun droit d'auteur sur les revues et n'est pas responsable de leur contenu. En règle générale, les droits sont détenus par les éditeurs ou les détenteurs de droits externes. La reproduction d'images dans des publications imprimées ou en ligne ainsi que sur des canaux de médias sociaux ou des sites web n'est autorisée qu'avec l'accord préalable des détenteurs des droits. [En savoir plus](#)

### **Terms of use**

The ETH Library is the provider of the digitised journals. It does not own any copyrights to the journals and is not responsible for their content. The rights usually lie with the publishers or the external rights holders. Publishing images in print and online publications, as well as on social media channels or websites, is only permitted with the prior consent of the rights holders. [Find out more](#)

**Download PDF:** 28.12.2025

**ETH-Bibliothek Zürich, E-Periodica, <https://www.e-periodica.ch>**



**Façades du Type I,  
en haut, côté Rue,  
en bas, côté Jardin.**

## Nos jardins

En octobre, on procède à la plantation des légumes hivernés; le rendement n'est pas toujours intéressant, mais il faut espérer que l'hiver prochain sera plus favorable que le précédent. Du reste, en petite culture, il est facile de protéger les jeunes plantes; on les recouvre de branchages, de manière que l'air circule librement; il n'en faut pas davantage pour abriter les plantations et en assurer la réussite. On plante donc *choux*, *laitues pommées* et *romaines*. Cette année, les plantes sont en retard; mais n'oublions pas que l'on peut les mettre en terre jusque vers le 15 novembre. Si la plantation est faite très tôt et que le mois d'octobre soit beau, les plants sont trop avancés et résistent moins bien aux rigueurs de l'hiver. On plante au fond de petites raies faites au moyen du buttoir ou du sarcloret. Les plants sont ainsi abrités contre les vents froids du nord. A cette époque, il n'est pas nécessaire d'arroser les plantations; il faut avoir soin de bien reboucher les trous faits avec le plantoir. Les *oignons blancs* semés en août se repiquent sur planche bien terreautée à 10 ou 15 cm. de distance en tous sens. On rabat le feuillage à 15 cm. et on coupe l'extrémité des racines. On peut planter directement les caïeux ou petits oignons; on les enterre peu profondément. Au printemps, ils se développent très rapidement et sont utilisés pour manger en vert avec les premières laitues. Ceux qui possèdent quelques châssis peuvent semer vers le 15 octobre des *carottes* en couche froide dans un compost formé de moitié terreau, moitié terre franche. Le semis doit se faire aussi près que possible du vitrage, de manière à avoir une bonne insolation.

Octobre est l'époque de la rentrée des légumes, en vue de leur conservation pendant l'hiver. Les légumes les plus sensibles au froid sont le *haricot*, qu'il faut avoir soin d'abriter lors des premières gelées; si l'on a pris cette précaution la récolte se prolonge quelque-

fois jusqu'à fin octobre. Les cucurbitacées en général sont très délicates, ainsi que la *tétragone*. Les *tomates* doivent être cueillies et placées dans un local éclairé. Les pommes de *choux-fleurs* doivent être recouvertes; on les protège également en assemblant les feuilles et en les attachant à leur partie supérieure. Les *bettes à cardes*, *céleris côtes* et *chicorées frisées* et *scaroles* sont arrachés avec une motte et enterrés en cave ou dans une couche profonde. Les *scaroles* dont le cœur n'est pas très développé peuvent rester sur place en les abritant à l'approche des froids par une légère couche de feuilles.

Au début du mois, on attache les cardons; on peut les blanchir sur place ou en cave après les avoir arrachés avec une motte. Le *fenouil* est très sensible au froid, on le conserve en cave ou sous châssis après avoir coupé une partie du feuillage.

Dans le prochain numéro, nous donnerons des indications pour la conservation des autres légumes moins délicats.

En octobre, on termine la récolte des fruits. Il faut penser à protéger la future floraison contre la « Cheimatoïe » dont les femelles pleines d'œufs vont monter aux arbres pour pondre. Les *bandes-pièges* seront placées au tronc pour les arrêter dans leur ascension; ce travail doit être fait en tous cas avant la fin du mois.

On plante les *jonquilles*, *narcisses*, *crocus*, les *iris hispanica*, les *tulipes Darwin* et autres, les *anémones de Caen* et les *renoncules*. On met également en place les *bisannuelles*, *pensées*, *myosotis*, *pâquerettes*, *campanules*, *digitales*, *œillets* et plantes vivaces diverses.

On arrache si possible par un temps sec et on laisse essuyer avant de les rentrer, les *Cannas*, *Bégonias bulbeux*, *Glaïeuls* et les *Dahlias*, si le gel les a touchés.

J. D.