

Zeitschrift: Habitation : revue trimestrielle de la section romande de l'Association Suisse pour l'Habitat

Herausgeber: Société de communication de l'habitat social

Band: 4 (1931)

Heft: 7

Artikel: La colonie d'habitation d'Entlisberg, (A.B.Z.)

Autor: Schneider / Landolt

DOI: <https://doi.org/10.5169/seals-119347>

Nutzungsbedingungen

Die ETH-Bibliothek ist die Anbieterin der digitalisierten Zeitschriften auf E-Periodica. Sie besitzt keine Urheberrechte an den Zeitschriften und ist nicht verantwortlich für deren Inhalte. Die Rechte liegen in der Regel bei den Herausgebern beziehungsweise den externen Rechteinhabern. Das Veröffentlichen von Bildern in Print- und Online-Publikationen sowie auf Social Media-Kanälen oder Webseiten ist nur mit vorheriger Genehmigung der Rechteinhaber erlaubt. [Mehr erfahren](#)

Conditions d'utilisation

L'ETH Library est le fournisseur des revues numérisées. Elle ne détient aucun droit d'auteur sur les revues et n'est pas responsable de leur contenu. En règle générale, les droits sont détenus par les éditeurs ou les détenteurs de droits externes. La reproduction d'images dans des publications imprimées ou en ligne ainsi que sur des canaux de médias sociaux ou des sites web n'est autorisée qu'avec l'accord préalable des détenteurs des droits. [En savoir plus](#)

Terms of use

The ETH Library is the provider of the digitised journals. It does not own any copyrights to the journals and is not responsible for their content. The rights usually lie with the publishers or the external rights holders. Publishing images in print and online publications, as well as on social media channels or websites, is only permitted with the prior consent of the rights holders. [Find out more](#)

Download PDF: 28.12.2025

ETH-Bibliothek Zürich, E-Periodica, <https://www.e-periodica.ch>

La colonie d'habitation d'Entlisberg, (A. B. Z.).

Arch. H. SCHNEIDER et H. LANDOLT, Zurich.

Quiconque, par une belle journée, a eu le bonheur de longer les rives des lacs de la Haute-Italie, a remarqué certainement avec quelle logique tranquille les localités de cette région s'adaptent au paysage et se fondent avec lui en un tout harmonieux. Pensant alors par comparaison à l'impression chaotique que produisent, à peu d'exceptions près, les constructions qui s'élèvent sur les bords du lac de Zurich, le voyageur se sera demandé à quelle cause il la faut attribuer. Il y a environ soixante-dix ans, ce pays avait certainement encore une belle unité, mais tous les styles des époques passées ont déferlé ensuite en désordre sur les pentes de ses coteaux. On a vu s'élever ainsi une belle maison de style baroque entre un chalet bernois et un cottage anglais, une maison zurichoise, genre Heimatschutz plus ou moins compris, continuant la danse; le tout en matériaux les plus divers. Si même certains de ces édifices considérés en soi sont parfois réussis et même plus beaux que la simple maison des lacs du Tessin, ils deviennent insupportables dans le voisinage des autres constructions, comme le seraient de la crème fouettée et de la choucroute dégustées simultanément. Les plans de morcellement les mieux compris ne peuvent eux-mêmes remédier à ce défaut (exemple: la région du Schlossli au Zurichberg, Eierbrecht, etc.), parce que les maisons élevées sur ces terrains répondent aux goûts divers des différents propriétaires ou architectes, et manquent par là même d'unité.

Les coopératives de construction, elles, fondent en un tout les désirs des coopérateurs, de sorte que l'architecte à qui l'entreprise est confiée peut apporter de l'unité sur un emplacement plus ou moins vaste. C'est ainsi que nous voyons dans presque tous les pays d'Europe se former des centres de cristallisation harmonieux. Il en est

ainsi en Hollande, en Angleterre, dans les pays du Nord et en Allemagne. La construction coopérative, qui incite à la création de types standard, a certainement beaucoup contribué au relèvement de l'architecture et à l'harmonisation de la maison et du paysage.

L'A. B. Z. a construit en ville et dans les environs plusieurs colonies qui offrent de l'unité et qui contribuent par là même à l'embellissement de Zurich. Les illustrations de ce numéro se rapportent à l'une d'elles, la colonie Entlisberg, située sur le dos de terrain qui s'élève entre le lac et la vallée de la Sihl.

Les fronts principaux des maisons pour plusieurs familles reçoivent le soleil levant et couchant; les maisons familiales sont orientées directement au sud. Cela a permis l'établissement de cours-jardins spacieuses, d'où les habitants jouissent d'une belle vue sur le pays qui va s'abaissant à leurs pieds. Implanté au sommet du terrain, le bloc des immeubles pour plusieurs familles forme la dominante qui commande les autres parties de la colonie. Il les protège aussi contre le vent d'ouest qui souffle le plus souvent dans le pays.

Pendant la première et la deuxième étape, il a été construit au total 102 logements de 2, 3 et 4 pièces, ainsi que 35 maisons familiales de 4, 5 et 6 pièces. La troisième étape comprendra prochainement 84 logements de 3, 4 et 5 pièces, ainsi que 18 maisons familiales de 4 et 5 pièces.

Comme ceux des deux premières étapes, les logements de la troisième sont soigneusement installés, avec l'eau chaude, des fourneaux et des lessiveuses électriques. Le sol des chambres et des corridors est revêtu de linoléum, la couleur des vernis est bien étudiée et les tapisseries choisies avec goût.



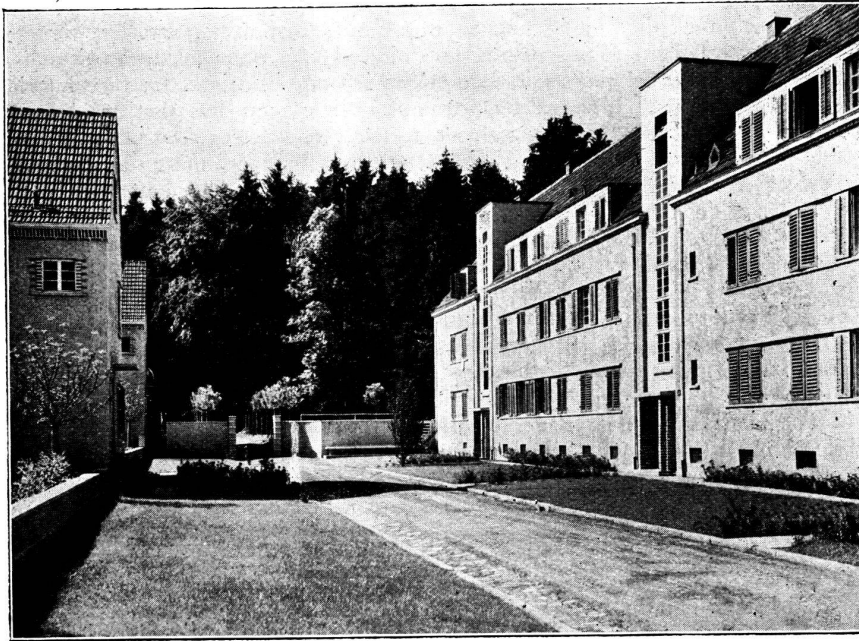
**Hintermeisterhof
1^{re} étape de construction de maisons collectives.**

**Allgemeine Baugesellschaft, Zurich
(A. B. Z.)**



Cité-jardin de Entlisberg.

2^e étape de construction de maisons familiales.



Cité-jardin de Entlisberg.

1^{re} étape de construction de maisons collectives de Hintermeisterhof.



Cité-jardin de Entlisberg.

2^e étape de construction.

Vue du côté ouest.