

Zeitschrift: Cahiers du Musée gruérien
Herausgeber: Société des Amis du Musée gruérien
Band: 6 (2007)

Rubrik: Au Musée gruérien en 2002-2006 : rapport du conservateur

Nutzungsbedingungen

Die ETH-Bibliothek ist die Anbieterin der digitalisierten Zeitschriften auf E-Periodica. Sie besitzt keine Urheberrechte an den Zeitschriften und ist nicht verantwortlich für deren Inhalte. Die Rechte liegen in der Regel bei den Herausgebern beziehungsweise den externen Rechteinhabern. Das Veröffentlichen von Bildern in Print- und Online-Publikationen sowie auf Social Media-Kanälen oder Webseiten ist nur mit vorheriger Genehmigung der Rechteinhaber erlaubt. [Mehr erfahren](#)

Conditions d'utilisation

L'ETH Library est le fournisseur des revues numérisées. Elle ne détient aucun droit d'auteur sur les revues et n'est pas responsable de leur contenu. En règle générale, les droits sont détenus par les éditeurs ou les détenteurs de droits externes. La reproduction d'images dans des publications imprimées ou en ligne ainsi que sur des canaux de médias sociaux ou des sites web n'est autorisée qu'avec l'accord préalable des détenteurs des droits. [En savoir plus](#)

Terms of use

The ETH Library is the provider of the digitised journals. It does not own any copyrights to the journals and is not responsible for their content. The rights usually lie with the publishers or the external rights holders. Publishing images in print and online publications, as well as on social media channels or websites, is only permitted with the prior consent of the rights holders. [Find out more](#)

Download PDF: 04.02.2026

ETH-Bibliothek Zürich, E-Periodica, <https://www.e-periodica.ch>

Denis Buchs
Isabelle Raboud-Schüle

Au Musée gruérien en 2005–2006

Rapport du conservateur

2005

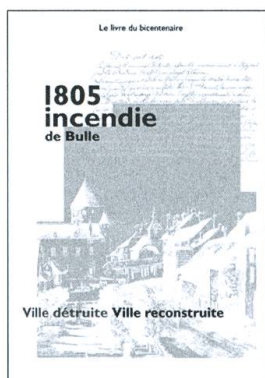
Expositions

Cinq nouvelles expositions ont été présentées:

13 février – 27 mars ►

Donation Paul Cesa. Peintre en lettres, décorateur et commerçant, Paul Cesa (1919-2004) a légué au Musée gruérien une cinquantaine de peintures, aquarelles et estampes. Les artistes fribourgeois y sont particulièrement bien représentés. La donation comprend aussi des œuvres de Paul Cesa lui-même.

3 avril – 29 mai ►



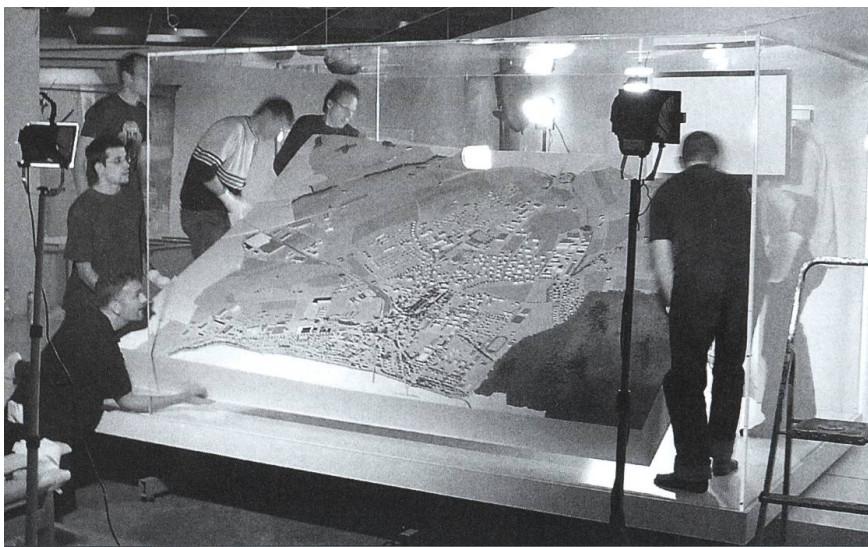
Bulle 1805-1912 - De l'incendie à la Belle Epoque. Deux expositions à l'occasion de la commémoration de l'incendie de Bulle du 2 avril 1805. Au rez-de-chaussée, une évocation de l'incendie par des moyens de lutte contre le feu, une bande dessinée réalisée par des enfants et racontant la journée du 2 avril 1805, un environnement sonore illustrant le récit dessiné. Au sous-sol, autour d'un plan tracé à même le sol, des photographies restituaient la ville de Bulle vers 1912. Cette dernière a été remontée en novembre, à l'occasion de l'inauguration des maquettes de Bulle, enrichie de photographies prises en été 2005 par M. Pierre Richoz à partir des mêmes points de vue que ceux de 1912.

19 juillet – 25 septembre ►

Louis Vonlanthen (1889-1937). Bien qu'ayant fait carrière à Neuchâtel et à Fribourg, L. Vonlanthen a régulièrement séjourné dans sa Gruyère natale. On lui doit des paysages charpentés et colorés et de nombreux sujets religieux. A l'occasion de cette exposition, M. Patrick Rudaz, commissaire de l'exposition, a publié une plaquette consacrée au peintre, édition réalisée en collaboration avec Pro Fribourg.

27 novembre ►
28 janvier 2006

Sonya Rosalia Bauters. Etablie à Crésuz, S. R. Bauters est née à Anvers et a enseigné à l'Académie royale de Saint-Nicolas. On retrouve dans ses œuvres récentes sa virtuosité et sa prédilection pour les sujets symboliques et surréalistes. L'artiste a édité une plaquette illustrée à l'occasion de l'exposition.



Le 18 novembre a eu lieu l'inauguration des maquettes de Bulle, installées dans l'exposition permanente. Les maquettes de 1722 et 1912 ont été faites par M. J.-F. Boekholt, de Neuchâtel, à partir d'une

documentation réunie par le conservateur. L'atelier Michel Felder, à Rosé, a réalisé la maquette de 2002 sur la base de ses propres recherches et des données fournies par le service technique communal. Les trois maquettes sont mises en valeur par une animation audio-visuelle conçue par les conservateurs et réalisée par JK Design, à Penthalaz.

Le nombre de visiteurs de l'exposition permanente et des expositions temporaires est estimé à 21 000.

Le Musée a apporté sa collaboration à la réalisation du stand des Amis du Musée au Comptoir gruérien (28 octobre - 6 novembre).

Collections et activité scientifique

Les collections se sont enrichies par des achats ainsi que par des dons, au nombre desquels les parchemins de la collection Remy acquis par les Amis du Musée, 9 dessins de Denise Voïta offerts par l'artiste, un portrait par S. R. Bauters offert par l'artiste, un autoportrait de P. Messerli, un char à ridelles, 4 peintures de J. Reichlen, une poya de 1892, un meuble deux-corps du XVIII^e siècle, des vêtements, des photographies, des cartes postales.

Des prêts ont été consentis pour l'exposition «100 x Saint-Nicolas» au Musée d'art et d'histoire de Fribourg, pour des écoles, pour une exposition à Gruyères et pour le Comptoir gruérien. Les conservateurs ont fait des recherches pour l'illustration de publications: *L'incendie de Bulle en 1805* (85 ill.), *Les Marches: le petit Lourdes fribourgeois* (21 ill.), *Patrimoine fribourgeois / Le château de Gruyères* (37 ill.) ainsi que pour le *Dictionnaire historique de la Suisse*.

M. Buchs, directeur et conservateur, a consacré beaucoup de temps à l'édition de l'ouvrage *L'incendie de Bulle en 1805. Ville détruite. Ville reconstruite*. A l'occasion du bicentenaire de la catastrophe, neuf historiens et historiens de l'art ont apporté un éclairage nouveau sur l'histoire de Bulle de la fin du XVIII^e siècle au milieu du XIX^e. Il en est résulté un livre de grand format, comptant 288 pages et 175 illustrations.

En outre, le conservateur a fait des visites commentées à Bulle lors des Journées du Patrimoine, à Bulle et à Estavannens pour les Amis du Musée et a accueilli un cours de muséologie.

M. Mauron, conservateur adjoint, a dirigé la publication des *Cahiers du Musée gruérien*, consacrés à «L'Emulation, une revue au XIX^e s.», qui ont bénéficié de la collaboration de professeurs et d'étudiants en littérature et en histoire de l'Université de Fribourg. Il a achevé la sélection de 3000 images des fonds Glasson et Morel pour le projet Memoriam. A peine terminé la sélection d'images du fonds Glasson à laquelle il avait collaboré avec gentillesse et efficacité, M. Marcel Glasson est décédé après une courte maladie.

Le conservateur adjoint a répondu à 35 demandes de recherches dans les archives photographiques. Il effectue plusieurs fois par année la mise à jour du site internet commun au Musée, à la Bibliothèque et à la Société des Amis du Musée. Il a conduit des groupes lors de la visite d'Estavannens par les Amis du Musée.

Le Musée a acquis le logiciel Museum-Plus destiné à la gestion des inventaires. Dans le cadre d'un mandat de service civil, M. Charles-Edouard Thiébaud y a enregistré des images et des données biographiques.

Bibliothèque publique et scolaire

Avec 120 189 prêts (2004: 114 412), la Bibliothèque a connu un nouveau record de fréquentation.

Sur les 7261 lecteurs inscrits, 3692 ont été actifs au cours de l'année. Huit cent dix-sept nouvelles inscriptions ont été enregistrées. Les lecteurs se répartissent à parts égales entre habitants de Bulle et d'autres communes. Le lectorat «jeunesse» constitue les 40% du total, les apprentis et étudiants les 13%.

Mille huit cent septante-six ouvrages ont été achetés et catalogués au cours de l'année. Le catalogue informatisé comptait 37 840 notices à la fin de l'année.

Le personnel de la Bibliothèque a effectué 50 visites de la Bibliothèque pour des classes du cercle primaire Bulle-Morlon. Une trentaine d'enseignants ont pris l'habitude de venir régulièrement à la Bibliothèque avec leurs élèves pour une heure de lecture. Le secteur «jeunesse» a présenté plusieurs expositions élaborées par des classes. M^{me} Borghini, bibliothécaire, a réuni à trois reprises la commission des enseignants pour la bibliothèque scolaire et a participé à une séance d'information pour l'ensemble du corps enseignant du cercle Bulle-Morlon.

Personnel

M. Christophe Mauron, assistant conservateur depuis 2002, a été promu conservateur adjoint au 1^{er} janvier.

Dans le cadre du partenariat avec la Bibliothèque cantonale et universitaire, deux apprentis en information documentaire ont effectué à Bulle une partie de leur formation: M. Gregory Beaud a obtenu son diplôme en juillet tandis que M^{me} Doris Guellab a commencé son apprentissage au mois d'août.

Nous avons eu la tristesse d'apprendre le décès de M^{me} Malou Barras, survenu lors d'un voyage, le 25 janvier 2005. M^{me} Barras avait apporté une aide précieuse au Musée comme aux Amis du Musée. Elle fut membre de la Commission administrative de 1974 à 2002. Dès 1979, elle participa à la préparation et au montage d'environ 90 expositions. Le personnel du Musée et de la Bibliothèque appréciait son enthousiasme, son imagination, son souci du travail bien fait et sa grande disponibilité.

La Commission administrative s'est réunie à deux reprises seulement. En application du nouveau règlement adopté en 2004, une nouvelle commission devait être constituée en 2006. Lors de sa dernière séance, M. Raoul Girard, président, a remercié chaleureusement les membres de celle-ci, car ils se sont particulièrement engagés en faveur d'une réorganisation de l'institution, de ses instances dirigeantes et de ses relations avec l'autorité communale.



2006

Expositions

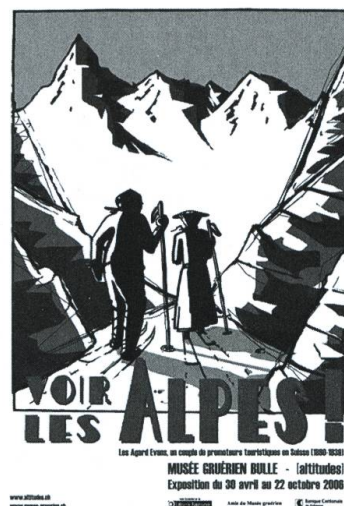
Quatre nouvelles expositions ont été présentées:

23 février – 23 avril ►

Catherine Louis, illustratrice. Les différents aspects du métier d'illustratrice de livres pour enfants étaient montrés avec des planches originales, des installations audio-visuelles et des décors. Cette animation de la bibliothèque a accueilli près de 60 classes, dont 36 de Bulle sous la conduite de M^{me} Vanessa Borghini et M^{me} Doris Guellab.

30 avril – 22 octobre ►

Voir les Alpes. Les Agard Evans, un couple de promoteurs touristiques en Suisse (1890-1945), en collaboration avec le festival [altitudes]. Grâce à des archives familiales exceptionnelles, l'exposition a fait revivre l'âge d'or du tourisme dans les Alpes à travers le regard d'Ernest Agard Evans et son épouse Jean. Ces Anglais établis à Lausanne consacrèrent leur vie aux voyages, à l'alpinisme, à l'art et à la promotion touristique.



**12 novembre ►
28 janvier 2007**

Jean-François Devaud. Paysages intérieurs. Dans 60 œuvres récentes de l'artiste établi à Vuadens, les personnages abstraits et évanescents se reflètent dans l'eau, prétexte à des jeux de couleurs et de lumières.

**26 novembre ►
28 janvier 2007**

Noël en miniatures. Une collection de crèches miniatures du monde entier, généreusement mise à disposition par M^{me} Cécile Guigoz, a été présentée de manière intimiste. La promotion a fait l'objet d'une collaboration avec le Marché de Noël de Bulle.

Les visites et conférences.

M. Fabien Pasquier a donné une conférence «La ville en feu: une catastrophe urbaine» et M. Adrien Guignard (Université de Lausanne) a animé une soirée sur le voyage dans les Alpes. Le

Musée a accueilli, avec visites guidées ou présentations, l'Institut universitaire d'études du développement de Genève, le groupe des parlementaires fédéraux du Parti socialiste, le Conseil d'Etat fribourgeois et le Conseil d'Etat du canton d'Argovie, les élèves du Collège du Sud et les jeunes citoyens de Bulle.

Fréquentation

Le Musée a accueilli 24000 visiteurs en 2006. Près de 12000 d'entre eux ont visité les espaces payants situés au sous-sol et 60 visites ont été commentées par les guides ou les conservateurs.

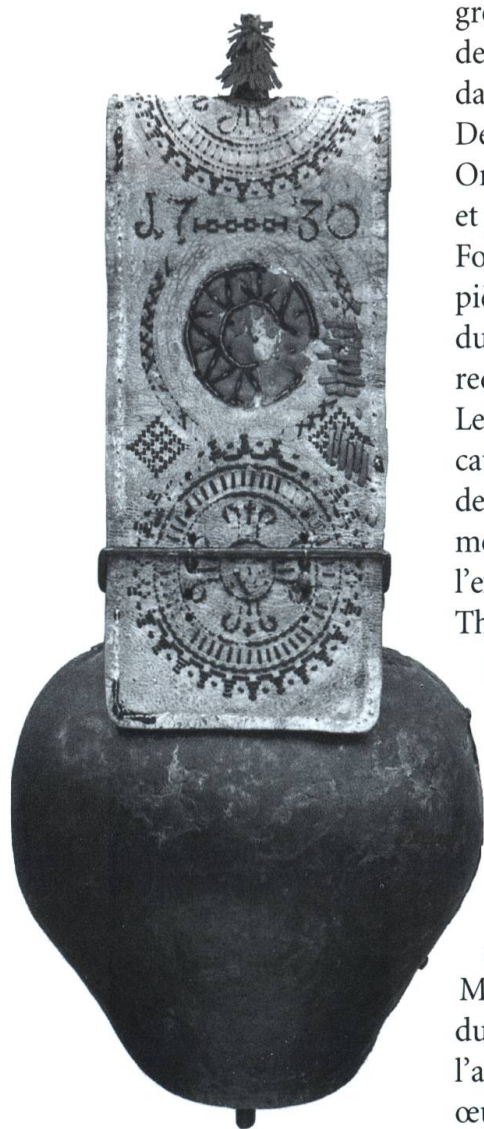
Les collections et l'activité scientifique

Les collections du Musée se sont enrichies par des achats (peinture de S. Bauters, horloge de N. Doutaz) et divers dons (p. ex. portraits du couple Currat de Bulle datés de 1821, archives du groupe des patoisants fribourgeois de Vevey). Grâce à la Société des Amis, le Musée a acquis une sonnaile avec collier brodé daté de 1730 et les archives photographiques de Joël Gapany.

Des prêts ont été consentis pour des expositions à Ornans/France (peinture de Courbet), Winterthour (horloges et poyas à la Uhrensammlung Kellenberger, daguerréotypes au Fotomuseum), Charmey (peintures), Prangins (canivets). Des pièces du Musée ont été filmées pour le spectacle multimédia du château de Gruyères. De nombreuses photographies ont été requises pour des publications.

Le programme d'inventaire informatisé s'est poursuivi avec le catalogage des 3000 photographies numérisées grâce au soutien de Memoriav (Association suisse pour la sauvegarde du patrimoine audiovisuel). Ces données ont été validées pour préparer l'exposition «Images pour Mémoire». M. Charles Edouard Thiébaud, civiliste, a saisi les données dans le système informatisé et poursuivi le catalogage des répertoires de Photo-Glasson.

Les Archives de la ville de Bulle puis celles de La Tour-de-Trême ont été transférées dans les réserves au Musée. M. Denis Buchs a contribué à des publications par des recherches documentaires et iconographiques. Il a revu le guide du musée en allemand et rédigé une version française qui commente chaque chapitre de l'exposition permanente. M. Christophe Mauron a présidé la Commission des Cahiers du Musée gruérien (AMG). M^{me} Béatrice Lovis, historienne de l'art, a travaillé à l'établissement d'un catalogue informatisé des œuvres et de la biographie de Jean-Lou Tinguely.





La Bibliothèque publique et scolaire

En 2006, la Bibliothèque a maintenu la fréquence de ses prêts avec 119896 ouvrages. Elle compte 8086 lecteurs. Huit cent soixante-trois nouveaux lecteurs, en majorité domiciliés à Bulle, se sont inscrits à la Bibliothèque en 2006, ce qui représente une augmentation de 11%.

Les élèves et les enseignants du cercle primaire scolaire Bulle-Morlon forment le quart du lectorat. En 2006, la Bibliothèque a fait l'acquisition de 1630 documents dont 554 ouvrages pour la jeunesse et 2427 nouvelles notices ont été introduites dans le catalogue informatisé.

Les bibliothécaires ont collaboré avec les enseignants pour animer la semaine de la lecture, 23 classes ont participé au concours. Durant l'année, 40 classes ont été accueillies pour une visite d'initiation. Des soirées «coup de cœur» ont été organisées par M^{me} Laure Peyraud chaque premier jeudi du mois. L'auteur Laurent Coos et M^{me} Danièle Savary ont chacun été invités à l'une de ces rencontres thématiques.

Communication

Le comité des Amis du Musée a mis sur pied une commission «identité graphique», pilotée par M. Christophe Mauron. Elle a organisé un concours. *Inventaire*, de Bulle a remporté le premier prix et a été mandaté pour réaliser les supports de communication. Les Amis du Musée ont financé le concours qui a permis de doter les AMG et le Musée d'une nouvelle identité visuelle. La fréquentation du site www.musee-gruerien.ch est en hausse, ce qui confirme son utilité. Le Musée a collaboré avec les autres musées de la région et dans le réseau de promotion «Léman sans frontières».

Personnel

Le 1^{er} septembre, M^{me} Isabelle Raboud-Schüle est entrée en fonction en qualité de directrice de l'institution et conservatrice du Musée. M. Denis Buchs, conservateur chargé de mission, se consacre dorénavant aux travaux d'inventaire et de documentation afin de transmettre ses connaissances. M. Christophe Mauron, conservateur adjoint, a été promu conservateur le 1^{er} septembre 2006. M^{me} Anne-Claude Demierre, élue au Conseil d'Etat en novembre 2006, a travaillé au Musée jusqu'au 9 décembre. M^{me} Doris Guellab a terminé sa première année d'apprentissage au Musée. M^{me} Sandra Erni apprentie de 3^e, année la remplace.

Commission

La nouvelle Commission du musée et de la bibliothèque, présidée par M. Raoul Girard, a été constituée au début de l'année, en application du règlement adopté en 2004. Elle a entrepris la rédaction d'une charte définissant les missions de l'institution musée et bibliothèque. Un état des lieux a été rédigé par les conservateurs. En matière de sponsoring, une convention a défini la complémentarité entre la ville de Bulle (fonctionnement du musée et de la bibliothèque, pérennité, conservation et valorisation des collections) et la Société des Amis du Musée (soutien aux projets particuliers).