

Zeitschrift: Gewerkschaftliche Rundschau für die Schweiz : Monatsschrift des Schweizerischen Gewerkschaftsbundes

Herausgeber: Schweizerischer Gewerkschaftsbund

Band: 19 (1927)

Heft: 8

Anhang: Die Gewerkschaftsverbände der Schweiz im Jahre 1926

Nutzungsbedingungen

Die ETH-Bibliothek ist die Anbieterin der digitalisierten Zeitschriften auf E-Periodica. Sie besitzt keine Urheberrechte an den Zeitschriften und ist nicht verantwortlich für deren Inhalte. Die Rechte liegen in der Regel bei den Herausgebern beziehungsweise den externen Rechteinhabern. Das Veröffentlichen von Bildern in Print- und Online-Publikationen sowie auf Social Media-Kanälen oder Webseiten ist nur mit vorheriger Genehmigung der Rechteinhaber erlaubt. [Mehr erfahren](#)

Conditions d'utilisation

L'ETH Library est le fournisseur des revues numérisées. Elle ne détient aucun droit d'auteur sur les revues et n'est pas responsable de leur contenu. En règle générale, les droits sont détenus par les éditeurs ou les détenteurs de droits externes. La reproduction d'images dans des publications imprimées ou en ligne ainsi que sur des canaux de médias sociaux ou des sites web n'est autorisée qu'avec l'accord préalable des détenteurs des droits. [En savoir plus](#)

Terms of use

The ETH Library is the provider of the digitised journals. It does not own any copyrights to the journals and is not responsible for their content. The rights usually lie with the publishers or the external rights holders. Publishing images in print and online publications, as well as on social media channels or websites, is only permitted with the prior consent of the rights holders. [Find out more](#)

Download PDF: 17.04.2026

ETH-Bibliothek Zürich, E-Periodica, <https://www.e-periodica.ch>

GEWERKSCHAFTLICHE
RUNDSCHAU
FÜR DIE SCHWEIZ

Monatsschrift des Schweizerischen Gewerkschaftsbundes

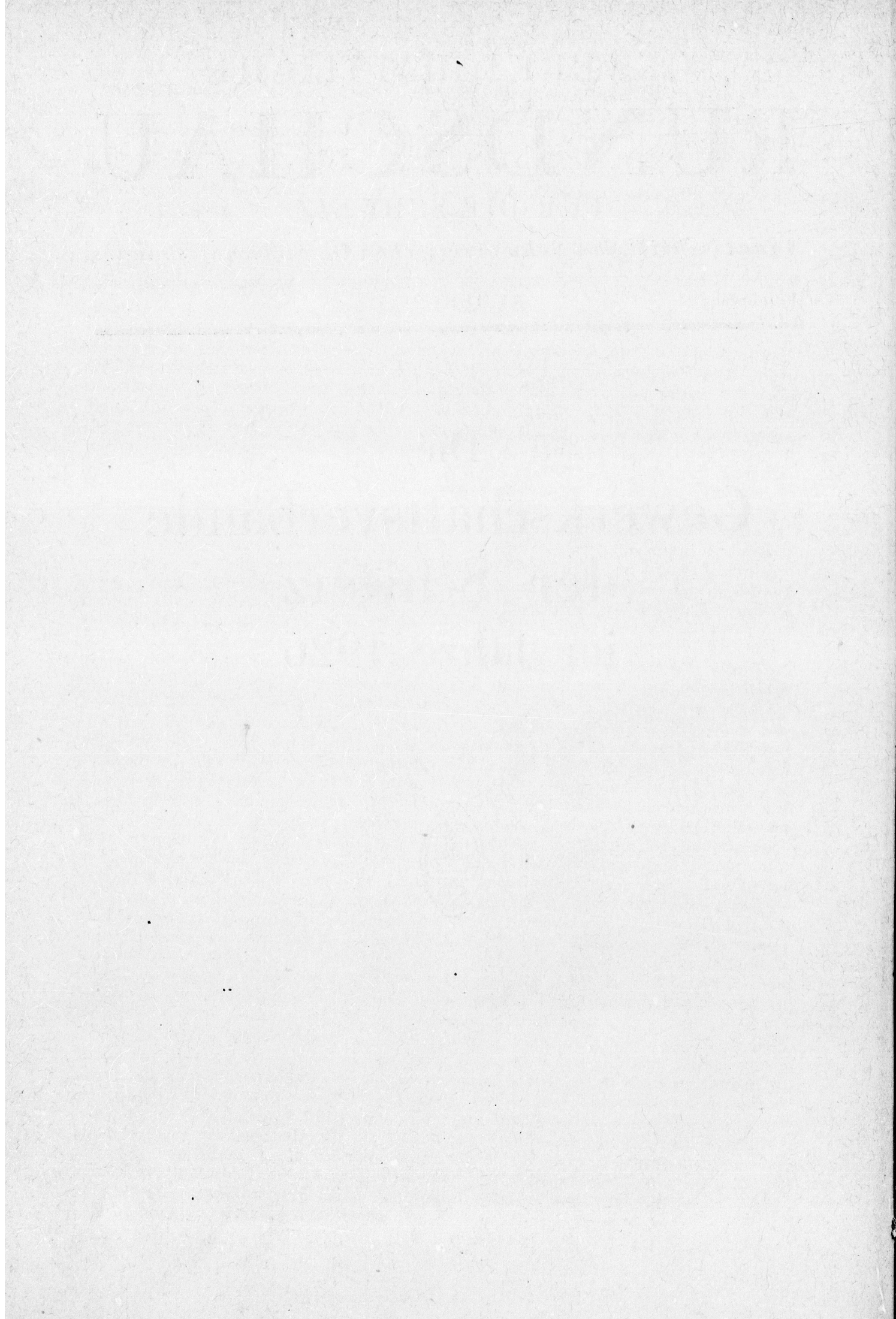
19. Jahrgang

AUGUST 1927

No. 8

Die
Gewerkschaftsverbände
der Schweiz
im Jahre 1926





Die Gewerkschaftsverbände der Schweiz im Jahre 1926.

Ohne an dieser Stelle auf eine Würdigung der wirtschaftlichen Verhältnisse im Berichtsjahr, die in Nr. 2 der « Gewerkschaftlichen Rundschau » 1927, Seite 42 ff., besprochen wurden, einzugehen, beginnen wir ohne weiteres mit der Berichterstattung.

Das Jahr 1926 war wirtschaftlich wenig erfreulich. Die Ziffern des Handelsverkehrs zeigten sinkende Tendenz. Die Zahl der Arbeitslosen brachte gegen das Vorjahr unverkennbar eine Steigerung, die in den hohen Arbeitslosenunterstützungen, die die Verbände auszubezahlen genötigt waren, zum Ausdruck kommt. Darunter litten selbstredend die Bestrebungen der Gewerkschaften zur Verbesserung der Lohn- und Arbeitsbedingungen. Nach wie vor war grosse Wachsamkeit am Platze, um dem Druck der Unternehmer und der Bundesbehörden, die Arbeitszeit zu verlängern, zu begegnen.

Das Jahr 1925 schloss mit einem kleinen Rückschlag an Mitgliedern ab, im wesentlichen verursacht durch den Austritt der Lithographen. Demgegenüber konstatieren wir für das Berichtsjahr eine Zunahme der Gesamtmitgliederzahl von rund 3800. Das ist um so erfreulicher, als Neueintritte von Verbänden nicht zu verzeichnen sind, im Gegenteil der Verband der Inkassanten gestrichen werden musste. (Tabelle 1 und 17.)

Tabelle 1.

Jahr	Zentral- ver- bände	Mitgliederzahl am 31. Dezember		Einnahmen	Ausgaben	Vermögens- bestand
		insgesamt	weibliche			
				Fr.	Fr.	Fr.
1908	20	69,250	5,772	1,494,412	1,363,378	1,357,998
1909	20	66,174	4,075	1,459,816	1,163,514	1,702,221
1910	21	75,344	5,043	1,860,987	1,663,436	1,878,421
1911	21	78,119	7,376	1,879,311	1,409,763	2,328,812
1912	21	86,313	8,487	2,049,071	1,614,899	3,247,789
1913	21	89,398	8,692	2,238,407	1,825,281	2,986,344
1914	21	74,675	7,451	1,932,075	2,383,380	2,573,327
1915	20	65,177	5,519	1,616,576	1,522,236	2,909,047
1916	19	88,648	10,876	2,164,079	1,716,971	3,588,961
1917	24	148,697	19,940	3,235,144	2,749,684	4,696,312
1918	24	177,143	26,647	5,242,808	5,347,394	4,516,884
1919	20	223,588	43,906	8,014,877	6,422,118	6,741,974
1920	19	223,572	41,534	11,276,113	9,568,500	9,069,946
1921	20	179,391	29,121	10,584,661	10,240,290	9,179,231
1922	20	154,692	21,265	8,900,128	8,968,389	7,694,683
1923	19	151,401	15,798	8,330,528	6,777,346	9,898,185
1924	18	151,502	13,272	8,078,630	6,858,943	12,287,275
1925	19	149,997	12,564	8,373,297	6,747,594	12,766,495
1926	17	153,797	13,301	8,626,640	7,545,492	14,398,575

Die Gesamtzunahme an Mitgliedern beträgt 2,5 %. Auf die Verbände verteilt sie sich wie folgt: Stickereipersonal 889 = 75 %, Hutmacher 60 = 40 %, Typographen 528 = 10 %, Zahntechniker 24 = 10 %, Textilarbeiter 503 = 6,6 %, Oeffentliche Dienste 555 = 4,8 %, Buchbinder 53 = 4,5 %, Metall- und Uhrenarbeiter 1715 = 4 %, Bekleidungs- und Lederarbeiter 64 = 3 %, Bau- und Holzarbeiter 475 = 2,7 %, V. H. T. L. 222 = 2 %, Heimarbeiter 31 = 1,2 %, Eisenbahner 120 = 0,3 %. Der Holzschnitzlerverband ist stabil geblieben. Einen geringen Mitgliederverlust verzeichnen: Chorsängerverband 30 = 25 %, Postangestellte 59 = 0,8 %, Telephon- und Telegraphenarbeiter 14 = 1 %.

Die Zunahme der Typographen, Buchbinder und Textilarbeiter ist im wesentlichen auf den Mitgliedergewinn aus dem Verband der Papier- und Hilfsarbeiter im graphischen Gewerbe zurückzuführen, der im Berichtsjahr mit diesen Verbänden fusionierte und den Mitgliederbestand unter sie aufteilte. Die Zunahme des Stickereiindustriearbeiter-Verbandes ist eine Folge des Obligatoriums der Arbeitslosenkasse im Kanton St. Gallen. Aus dem bisherigen Chor- und Ballettverband sind die Ballettmitglieder ausgeschieden.

Zum erstenmal seit langer Zeit hat auch die Zahl der weiblichen Mitglieder wieder zugenommen, und zwar um 737 = 5,8 %. Diese Zunahme ist sogar prozentual stärker als die der männlichen Mitglieder. In der Hauptsache verteilt sich die Zunahme auf die Bekleidungs- und Lederarbeiter, die Eisenbahner, Hutarbeiter und die Stickereiindustrie.

Waren auch die Steigerungen in den meisten Verbänden nicht bedeutend, so können wir uns angesichts der Krisenerscheinungen ihrer dennoch freuen und der Hoffnung hingeben, dass die Aufwärtsentwicklung anhält.

Ein Vergleich des Zuwachses und des Abganges in den letzten 10 Jahren mit dem des Berichtsjahres lässt den Schluss zu, dass hier eine bedeutende Besserung eingetreten, d. h. die Fluktuation zurückgegangen ist. Zum Teil mag das zutreffen. Zum Teil liegt aber die Besserung auch in der Darstellungsweise, indem die Fluktuationen in den Sektionen ausgeschieden wurden.

Jahr	Zuwachs	Abgang
1916	37,569	14,427
1917	82,999	31,422
1918	85,076	56,879
1919	101,565	55,120
1920	70,440	70,456
1921	19,024	63,205
1922	15,323	40,022
1923	23,051	26,342
1924	21,030	20,929
1925	23,153	24,658
1926	10,947	7,147

Wenn das dargestellte Resultat den Tatsachen entspricht, so können wir uns gratulieren. Diese Konsolidierung würde uns in der Tat eine Unmenge Arbeit und viel Kosten ersparen.

Die Zahl der Sektionen der Verbände beträgt 1047 gegen 1083 im Vorjahr. Der Rückgang ist eine Folge der Fusionen. Die Sektionen verteilen sich auf 340 gegen 345 Orte im Vorjahr.

Die Gesamtzahl der Angestellten der Verbände beträgt 129 gegen 125 im Vorjahre. Davon sind 59 auf den Zentralbureaus und 70 auf den Lokalbureaus beschäftigt. Im Durchschnitt entfällt 1926 auf 1191 Mitglieder 1 Angestellter, im Jahre 1925 auf 1199. Das Verhältnis ist demnach trotz der grossen Geschäftslast infolge des Ausbaues der Arbeitslosenkassen stabil geblieben. (Tabelle 17.)

Von nicht zu unterschätzender Bedeutung ist die Verteilung der Mitgliedschaften im Lande herum, die in unsern kantons- und ortsweisen Tabellen Nr. 31 und 32 dargestellt ist. Da gibt es in den Städten Zusammenballungen vieler Sektionen, die sich zu Kartellen zusammenschliessen können, um ihre lokalen Interessen zu fördern. Da gibt es aber auch Vorposten weit im Lande zerstreut, die allein auf sich gestützt, manchmal Mühe haben, sich zu behaupten. Es ist darum nicht zu verwundern, wenn diese Landsektionen in vielen Fällen die Hilfe der Zentralen anrufen, in denen sich die Sektionen in den Städten leicht orientieren können.

Das Verhältnis von Stadt- und Landsektion stellt sich wie folgt:

Tabelle 2. Verteilung der Sektionen.

Zahl der Orte	Zahl der Sektionen	Zahl der Mitglieder	Durchschnitt der Mitglieder pro Ort
202	1	16,632	82
47	2	11,493	254
27	3	8,439	312
11	4	8,957	814
9	5	4,306	480
6	6	3,551	625
4	7	2,235	557
2	8	981	490
6	9	7,570	1,261
6	10	20,313	3,385
2	11	10,343	5,171
4	12	53,049	13,262
1	13	5,278	5,278

Wenn auch nicht bestritten werden soll, dass das Schwergewicht der Bewegung in den Zentralen liegt, so zeigt diese Liste, dass an 200 Orten, wo die Gewerkschaften Fuss gefasst haben, nur je ein Verband Mitglieder besitzt. Unter diesen 200 Orten befinden sich viele hervorragende Industriezentren, deren Rückständigkeit der Entwicklung der Gesamtbewegung sehr hinderlich ist. Immer mehr muss daher die Ortsstatistik der Gewerkschaften als Hilfsmittel konsultiert werden, wenn es sich um die Anbahnung planmässiger Propagandatätigkeit handelt.

Tabelle 3.

Orte	Mitglieder			
	1926	1925	1924	1923
Zürich	19,934	18,846	17,834	16,723
Basel	15,019	14,710	14,263	13,832
Bern	14,374	14,383	14,622	14,610
Biel	6,359	5,663	5,296	5,565
La Chaux-de-Fonds . .	6,074	5,314	6,402	5,462
Winterthur	5,637	5,954	6,010	6,323
St. Gallen	5,278	4,114	4,263	4,549
Genf	4,706	4,425	4,553	4,768
Lausanne	3,937	3,753	3,940	3,936
Luzern	3,722	3,787	3,630	3,485
Olten	2,703	2,765	2,659	3,000
Le Locle	2,437	2,451	2,386	2,238
Aarau	2,187	2,455	2,429	2,283
St-Imier	1,998	2,036	1,831	1,724
Schaffhausen	1,803	2,000	1,895	2,085
Baden	1,632	1,671	1,682	1,602
Oerlikon	1,489	1,548	1,555	1,625
Neuenburg	1,446	1,378	1,278	1,406
Bellinzona	1,213	1,836	1,397	1,313
Chur	1,207	1,333	1,345	1,347
Tramlingen	1,182	1,364	1,224	1,008
Solothurn	1,160	1,157	1,320	1,050
Arbon	1,137	1,265	1,168	1,026
Thun	1,023	972	1,070	1,150

Die Vergleichung der Mitgliederzahlen nach Ortschaften zeigt, wenn man die Plätze mit mehr als 1000 Mitgliedern in Betracht zieht, Stabilität auf den grössten Plätzen, dagegen Ansteigen in Biel, La Chaux-de-Fonds und St. Gallen, wogegen leider in einer Reihe von mittleren Orten immer noch eine schwankende Lage zu bemerken ist.

Aehnlich liegen die Dinge in den Kantonen. Einen bemerkenswerten Aufschwung zeigt lediglich der Kanton Wallis, der die Mitgliederzahl um rund 50 % steigerte. Kleine Erhöhungen zeigen auch Bern, Zürich, Baselstadt, St. Gallen, Waadt, Solothurn, Genf, Appenzell. Auch Glarus ist leider nach einem kleinen Anlauf in den Jahren 1924 und 1925 wieder etwas zurückgefallen.

Tabelle 4.

Kantone	Mitglieder			
	1926	1925	1924	1923
Bern	33,948	33,361	34,597	33,780
Zürich	31,489	31,138	30,370	30,586
Baselstadt	15,019	14,710	14,263	13,832
Neuenburg	11,087	10,171	11,323	10,464
St. Gallen	9,329	8,012	8,132	8,888
Aargau	8,569	8,659	8,736	8,982
Waadt	6,925	6,695	6,961	7,178
Solothurn	6,090	5,841	6,008	6,303
Tessin	4,950	5,168	4,584	4,203
Genf	4,706	4,425	4,553	4,768

Kantone	Mitglieder			
	1926	1925	1924	1923
Luzern	4,003	4,090	3,922	3,798
Thurgau	3,942	4,226	4,422	4,446
Appenzell	3,252	3,172	3,427	3,709
Schaffhausen	1,993	2,134	2,066	2,238
Graubünden	1,935	2,108	2,181	2,159
Wallis	1,807	1,270	1,207	1,063
Baselland	1,335	1,332	1,446	1,504
Freiburg	1,011	1,020	1,054	1,090
Uri	629	642	608	699
Zug	608	611	565	719
Schwyz	587	597	476	514
Glarus	530	568	555	433
Nidwalden	53	47	46	45

Die territoriale Verteilung auf die Landesgegenden zeigt gegenüber dem bisherigen Stand keine bemerkenswerten Verschiebungen.

Ostschweiz (Zürich, St. Gallen, Thurgau, Schaffhausen, Appenzell, Graubünden, Glarus)		Zentralschweiz (Baselstadt, Baselland, Aargau, Luzern, Zug, Schwyz, Uri, Nidwalden, Tessin)		Westschweiz (Bern, Neuenburg, Solothurn, Waadt, Genf, Wallis, Freiburg)	
1926	1925	1926	1925	1926	1925
52,470	51,358	35,753	35,856	65,574	62,783
34,1 %	34,2 %	23,3 %	23,9 %	42,6 %	41,9 %

Die Kassenverhältnisse der Verbände haben sich trotz der ungünstigen Arbeitsmarktlage mit ihren starken Belastungsproben weiterhin verbessert. Die Einnahmen konnten auf 8,626,640 Fr. gesteigert werden gegen 8,373,492 Fr. im Vorjahre. (Tabelle 18.) Sie setzen sich aus folgenden Posten zusammen:

	1926	1925
Eintrittsgelder	12,831	12,178
Allgemeine Kasse	3,955,404	3,888,011
Krankenkasse	2,157,300	2,035,395
Arbeitslosenkasse	972,734	749,985
Extrabeiträge	23,196	30,825
Sammlungen	71,454	5,324
Arbeitslosensubvention	501,638	432,980
Krankenkassensubvention	104,040	98,798
Zinsen	554,609	479,267
Sonstige Einnahmen	273,434	640,525

An der Zunahme partizipieren sämtliche Posten mit Ausnahme von « Sonstige Einnahmen », in denen man bisher die Posten unterbrachte, die man sonst nicht gut zu rubrizieren wusste. Der Mehrbetrag früherer Jahre aus diesem Konto ist zum Teil auf andere Konten übergegangen. Das Gesamtvermögen der Verbände nahm im Berichtsjahr um 1,632,080 Fr. zu. Es beträgt nunmehr 14,398,575 Franken. Die im Lohne der Unternehmerpresse tätigen Zeilen-

schinder mögen nach gewohntem Rezept nur weiterhin über den « Rückgang » der Gewerkschaftsbewegung orakeln. Die Tatsachen beweisen, dass wir trotz allen Widrigkeiten und Hindernissen marschieren.

Die Vermögensquote der Verbände, auf den Kopf des Mitgliedes berechnet, ist denn auch bis auf wenige Ausnahmen, wo es sich um ganz besonders schwere Belastung der Kasse im Berichtsjahr handelt, in stetiger Zunahme begriffen.

Tabelle 5. Vermögensquote pro Mitglied.

	1926	1925	1920
Postangestellte	22,8	22,2	—
Bekleidungsarbeiter	28,0	23,0	10,2
Stickereipersonal	43,6	67,6	—
V. H. T. L.	44,6	38,0	8,6
Heimarbeiter	¹ 58,8	51,8	24,4
Metall- und Uhrenarbeiter	65,8	70,5	32,3
Personal öffentlicher Dienste	78,9	72,5	20,0
Telephon- und Telegraphenarbeiter	79,6	68,6	² 17,7
Bau- und Holzarbeiter	82,1	79,3	10,6
Textil-Fabrikarbeiter	87,6	68,6	25,0
Eisenbahner	107,5	85,0	51,8
Hutarbeiter	150,2	—	—
Buchbinder	256,4	229,3	75,7
Typographen	532,1	530,9	342,0

Ueber die Beitragsleistung der Mitglieder an ihre Verbandskassen geben die Tabellen Nr. 20 und 21 Auskunft. Die Gesamtzahl der geleisteten Beiträge wie die Beitragshöhe sind dort ersichtlich. Der leichteren Uebersicht wegen seien hier die Gesamtzahlen in ihrem Verhältnis zueinander dargestellt:

Tabelle 6.

Zahl der bezahlten Wochenbeiträge			
à 4—30 Cts.	à 35—50 Cts.	à 55—100 Cts.	à 105—420 Cts.
542,689	1,984,854	2,611,950	1,877,092
7,7 0/0	28,3 0/0	37,2 0/0	26,8 0/0
2,527,543 à 4—50 Cts. 36,0 0/0		4,489,042 à 55—420 Cts. 64,0 0/0	

Der Vergleich mit den früheren Feststellungen bestätigt die konstante Verschiebung der Beiträge im Sinne der Erhöhung. In den letzten Jahren wurde dieser Prozess hauptsächlich durch den Ausbau der Arbeitslosenversicherung gefördert. Voraussichtlich ist der Höhepunkt dieser Entwicklung noch nicht überschritten.

¹ Nur Handsticker und Beuteltuchweber.

² Ohne Sterbekasse.

Tabelle 7. Beitragsleistung in den Jahren 1912—1925.

Jahr	Beiträge bis 30 Cts. o/o	Beiträge à 35—50 Cts. o/o	Beiträge à 55—100 Cts. o/o	Beiträge über 100 Cts. o/o
1912	48,2	23,8	22,5	5,5
1913	34,7	34,8	24,8	5,7
1916	20,5	35,5	33,5	10,5
1917	22,1	34,7	37,1	6,1
1918	31,4	29,6	29,6	9,4
1919	25,4	20,7	42,4	11,5
1920	7	30,2	40,5	22,3
1921	3,3	25,1	46,4	25,2
1922	2,8	30,1	46,9	20,2
1923	9,6	29,3	41,6	19,5
1924	10,4	27,6	40,8	21,2
1925	8,3	27,6	40,2	23,9
1926	7,7	28,3	37,2	26,8

Die durchschnittliche Beitragsleistung pro Mitglied des Gewerkschaftsbundes und pro Jahr entwickelte sich wie folgt:

Tabelle 8.	Jahr	Beitragsleistung
	1906	16.32
	1907	18.89
	1908	21.62
	1909	21.45
	1910	24.52
	1911	26.53
	1912	27.43
	1913	28.—
	1916	27.20
	1917	23.10
	1918	27.65
	1919	30.29
	1920	35.36
	1921	35.58
	1922	38.25
	1923	37.94
	1924	40.03
	1925	40.97
	1926	43.25

In einigen Verbänden lässt die Beitragszahlung noch zu wünschen übrig. Man sollte, wenn nicht grosse Veränderungen in den Mitgliederzahlen eintreten, einen Durchschnitt von 48 Wochenbeiträgen erreichen können.

Ueber die Ausgaben orientieren die Tabellen Nr. 23—26. Sie haben gegenüber dem Vorjahr beträchtlich zugenommen.

	1926 Fr.	1925 Fr.
Arbeitslosenunterstützung	1,996,912	1,225,453
Reise- und Umzugsunterstützung	46,408	20,652
Kranken- und Unfallunterstützung	1,175,020	1,262,609
Sterbegeld	252,595	365,007
Invalidenunterstützung	291,932	263,761
Notlageunterstützung	96,747	75,184
Streiks und Lohnbewegungen	591,536	533,745
Massregelungen	38,597	34,160
Rechtsschutz	70,425	69,879
Verbandsorgane	683,846	678,865
Agitation und Organisation	194,345	168,566
Beiträge: Gewerkschaftsbund	98,716	100,366
Solidaritätskasse	23,336	13,381
Internationale Verbindung	16,341	14,402
Subventionen und Beiträge	129,251	116,396
Verwaltungskosten: Persönliche	1,116,175	1,152,185
Sachliche	413,866	334,138
Sonstiges	309,444	318,845
Total	7,545,492	6,747,594

Die Arbeitslosenunterstützung war um rund 50 % höher als im Vorjahre und mehr als doppelt so hoch wie im Jahre 1924 (876,528 Fr.). Die Reiseunterstützung, die seit 1914 ganz bedeutungslos geworden ist, verdoppelte sich mit einem Sprunge. Nahezu stabil blieb das Krankengeld. Dagegen gingen die Auszahlungen für Sterbegelder erheblich zurück. Zu den andern Posten erübrigen sich Bemerkungen. Sie bewegen sich in den Grenzen der Vorjahre.

Ueber den Anteil der einzelnen Ausgabenposten an der Gesamtunterstützung gibt die nachstehende Zusammenstellung Auskunft, die zeigt, dass in den letzten Jahren die sämtlichen Unterstützungszweige mit Ausnahme von Streik, Massregelung und Rechtsschutz einen grösseren Anteil beanspruchen wie früher. So wurden für Unterstützungen ohne Streikunterstützung aufgewendet: 1923 29,6 %, 1924 36,4 %, 1925 38,3 %, 1926 44,7 %. Also im Berichtsjahr nahezu die Hälfte der Einnahmen. Demgegenüber ist der Rückgang der Verwaltungsausgaben, wenn er auch nur gering ist, angesichts der gesteigerten Verwaltungsarbeit bemerkenswert.

Tabelle 9.

	1926	1925	1924	1923
	%	%	%	%
Reise-, Arbeitslosen-, Umzugs- und Notlageunterstützung	24,8	15,8	11,7	12,5
Kranken- und Unfallunterstützung	13,6	15,0	15,3	11,9
Sterbegeld	2,9	4,4	6,3	2,6
Invalidenunterstützung	3,4	3,1	3,1	2,6
Streik, Massregelung, Rechtsschutz	8,1	7,6	11,4	13,8
Verbandsorgan	7,9	8,1	8,6	8,6
Agitation, Organisation	2,3	2,0	2,2	2,1
Gewerkschaftsbund	1,2	1,4	1,2	1,6
Subventionen, internationale Beiträge	2,0	1,6	1,2	1,0
Verwaltung: Persönliche	12,9	13,8	13,6	14,7
Sachliche	4,8	4,0	5,6	4,6
Sonstiges	3,6	3,8	4,6	5,3
Saldo	12,5	19,4	15,2	18,7
	100,0	100,0	100,0	100,0

Vergleicht man die hauptsächlichsten Unterstützungsausgaben der letzten 10 Jahre miteinander, so fällt sofort die Stabilität in der Kranken-, Invaliden- und Sterbeunterstützung auf.

Es ist einzig das Grippejahr 1918, das sich unliebsam bemerkbar macht. Anders bei der Reise-, Umzugs- und Arbeitslosenunterstützung, wo die Bewegung sich durchaus der Konjunktur anpasst. Darum ist es auch so schwer, für diesen Unterstützungszweig das Gleichgewicht der Finanzen aufrechtzuerhalten.

Tabelle 10.

Unterstützungsleistungen der letzten zehn Jahre.

Jahr	Unterstützungszweige			Verwaltung Propaganda
	Reise, Umzug Arbeitslosigkeit	Krankheit, Invalidität Unfall, Tod	Streiks Massregelungen	
	Fr.	Fr.	Fr.	Fr.
1917	135,597	1,064,008	485,323	559,834
1918	264,160	2,474,006	945,171	1,006,552
1919	771,858	1,672,525	1,289,311	1,569,652
1920	1,105,477	1,914,921	2,653,426	2,339,191
1921	3,996,774	1,601,854	1,049,983	2,114,870
1922	2,411,397	1,681,818	1,702,713	1,841,148
1923	989,747	1,418,888	1,091,892	1,783,076
1924	900,972	1,996,530	858,084	1,731,811
1925	1,246,105	1,891,377	567,905	1,654,889
1926	2,043,320	1,719,547	630,133	1,724,386

Den Bestrebungen für die Verbesserung der Lohn- und Arbeitsbedingungen war das Jahr 1926 nicht besonders günstig. Einerseits war der flauere Geschäftsgang in den meisten Industrien der Aktivität auf diesem Gebiet hinderlich, andererseits darf aber auch konstatiert werden, dass der Lebenskostenindex sinkende Tendenz zeigte (Januar 1926 166, Dezember 1926 161 Punkte). Die Tabellen Nr. 27—29 geben über die Bewegungen wie über deren Verlauf Aufschluss. Der Vergleich mit früheren Jahren zeigt das folgende Bild:

Tabelle 11.

Jahr	Bewegungen	Beteiligte	Organisierte
1911	360	39,793	27,429
1912	337	40,094	25,360
1913	359	30,665	15,284
1914	186	19,249	12,350
1915	180	26,171	12,937
1916	814	144,759	69,678
1917	1448	207,530	126,756
1918	1800	325,240	228,005
1919	1956	440,460	314,283
1920	1565	224,718	138,329
1921	640	108,342	53,984
1922	961	127,870	78,389
1923	491	84,844	43,290
1924	617	233,453	180,382
1925	483	161,198	106,875
1926	329	127,817	102,224

Von den 329 Bewegungen des Berichtsjahres wurden erledigt: mit Erfolg 144, mit teilweisem Erfolg 116, ohne Erfolg 43. Im Berichtsjahr nicht erledigt wurden 26 Bewegungen. Das Prozentverhältnis der erfolgreichen Lohnbewegungen zu den Teilerfolgen war etwas ungünstiger als im Vorjahr, doch zeigt sich hier seit einer Reihe von Jahren eine gewisse Konstanz.

Tabelle 12.

Resultate der Bewegungen in Prozenten.

Jahr	Erfolg	Teilerfolg	Ohne Erfolg	Nicht erledigt
1918	37	58	4	1
1919	48	44	6	2
1920	34	53	12	1
1921	24	24	50	2
1922	16	47	34	3
1923	41	38,5	15	5,5
1924	41	40	13	6
1925	49	29	14	8
1926	44	35	13	8

An erster Stelle in der Zahl der Bewegungen wie der Zahl der Beteiligten stehen wiederum die Metall- und Uhrenarbeiter. Diesen folgt der V. H. T. L. und die Bauarbeiter. Auch die Eisenbahner entfaltet eine bemerkenswerte Tätigkeit (Tabelle Nr. 28). Einige Verbände können keine Angaben liefern, weil über dieses Tätigkeitsgebiet keine Registratur geführt wird; bei andern, besonders kleineren Verbänden wurden keine Bewegungen geführt.

Von den 329 Bewegungen konnten 294 oder rund 90 % auf friedlichem Wege erledigt werden. 34 Bewegungen an 25 Orten mit 275 Betrieben und 2721 Arbeitern führten zu Streiks, eine Bewegung mit 24 Arbeitern zur Aussperrung. Danach waren von den gesamten an Bewegungen Beteiligten nur etwa 2 % zur Arbeitsniederlegung genötigt. Von den gesamten dem Gewerkschaftsbund angeschlossenen Mitgliedern sind es demnach kaum 1,5 %, die an Arbeitseinstellungen beteiligt waren.

Die Totalzahl der Unterstützungstage betrug 65,000, also 0,7 % der Gesamtarbeitstage, das Jahr zu 300 Arbeitstagen pro Arbeiter berechnet.

An Streikunterstützung wurden aus den Kassen der Verbände 332,018 Fr., aus den Lokalkassen 95,970 Fr. bezahlt. Die gesamte Unterstützung belief sich auf 427,988 Fr.

An erster Stelle stehen die Bau- und Holzarbeiter mit dem Zimmerleutestreik in Zürich, der zusammen mit kleineren Bewegungen rund 63 % der gesamten im Berichtsjahr aufgewendeten Streikunterstützung erforderte.

Die Durchschnittsstreikdauer betrug 24 Tage und die durchschnittliche Tagesunterstützung Fr. 6.58.

Tabelle 13.

Jahr	Streik	Beteiligte	Aus- sper- rungen	Beteiligte	Streiktage	Unterstützung	Durchschnitt	
							Tage	Unter- stützung pro Tag
						Fr.		Fr.
1911	79	3,735	6	285	55,870	177,002	14	3.11
1912	54	5,002	11	1005	108,878	363,818	21	3.25
1913	57	5,707	7	273	102,537	224,820	17	2.19
1914	27	1,353	4	1785	255,284	703,973	84	2.75
1915	9	1,224	3	313	29,521	58,349	19	1.97
1916	34	3,328	1	2	32,597	141,843	9,8	4.35
1917	136	13,109	4	350	158,654	556,771	13	3.50
1918	264	24,318	4	64	289,860	1,057,617	12	3.65
1919	233	21,294	4	843	337,801	1,289,810	15	3.82
1920	174	13,989	10	6814	512,129	2,083,927	24	4.07
1921	46	2,786	9	919	140,228	851,157	38	6.06
1922	100	10,304	4	1760	252,954	1,829,506	36	7.23
1923	43	3,567	1	35	121,815	911,857	34	7.48
1924	67	6,741	3	1901	160,938	844,325	19	5.25
1925	42	3,299	—	—	85,488	548,721	26	6.82
1926	34	2,721	1	24	65,016	427,988	24	6.58

Tabelle Nr. 29 zeigt, welche Orte im Berichtsjahr von Streiks betroffen waren und auf welche Berufe sich die Streiks erstrecken. Ebenso zeigt die folgende Zusammenstellung, wieviel Geldmittel an diesen Orten seit 1918 für Streikunterstützungen aufgewendet wurden.

Tabelle 14.

Orte	Streikunterstützung	
	1926 Fr.	1918—1926 Fr.
Zürich	263,694	1,649,302
La Chaux-de-Fonds	54,146	175,699
Schaffhausen	38,023	245,859
Biel	32,854	390,092
Le Locle	9,293	29,428
Bern.	6,729	992,410
Roche	4,600	4,600
Genf	3,678	295,381
Locarno	3,272	23,334
Saignelégier	1,862	1,862
St-Imier	1,158	17,584
Grenchen	1,060	18,396

Nach wie vor sind es die grossen Industriezentren, an denen das gewerkschaftliche Leben kräftig pulsiert und wo die Lohnkämpfe am nachhaltigsten ausgefochten werden. Die nachstehende Tabelle Nr. 15 gibt darüber Auskunft.

Tabelle 15.

Kantone	Mitgliederzahl 1926	Streikunterstützung	
		1926 Fr.	1918—1926 Fr.
Aargau	8,569	407	530,000
Appenzell	3,252	—	8,256
Baselstadt	15,019	94	1,275,778
Baselland	1,335	—	234,430
Bern	33,948	45,812	1,871,983
Freiburg	1,011	—	10,849
Genf	4,706	3,678	295,381
Glarus	530	—	33,723
Graubünden	1,935	—	101,038
Luzern	4,003	—	108,925
Neuenburg	11,087	63,947	350,264
Nidwalden	53	—	4,959
Schaffhausen	1,993	38,023	253,922
Schwyz	587	—	8,560
Solothurn	6,090	1,060	375,529
St. Gallen	9,329	—	245,740
Tessin	4,950	3,272	374,577
Thurgau	3,942	—	555,019
Uri	629	—	177
Waadt	6,925	4,600	257,098
Wallis	1,807	—	2,843
Zug	608	—	54,709
Zürich	31,489	263,694	2,663,776

An der Spitze marschiert der Kanton Zürich mit über 2,6 Millionen Franken. Es folgen Bern mit 1,87 Millionen, Baselstadt mit 1,27 Millionen, Thurgau mit 0,55 Millionen, Aargau mit 0,53 Millionen, Tessin mit 0,37 Millionen Franken usw. Den Abschluss macht der Kanton Uri mit nur 177 Fr. Streikunterstützung seit 1918.

Die Ergebnisse der Lohnbewegungen finden wir in Tabelle Nr. 30.

Ein Vergleich mit den Vorjahren (Tabelle Nr. 16) zeigt, dass nach der lebhafteren Tätigkeit der Jahre 1924 und 1925 sowohl auf dem Gebiete der Arbeitszeitverkürzung wie der Lohnerhöhung ein Stillstand eingetreten ist. Eine Arbeitszeitverkürzung konnte für 426 Arbeiter, eine Lohnerhöhung für 4174 Arbeiter erreicht werden.

Besser war das Ergebnis hinsichtlich der tariflichen Gestaltung der Arbeitsbedingungen. Hier wurde, wenn auch nicht in bezug auf die Zahl der Betriebe, so doch in bezug auf die Zahl der Verträge wie die Zahl der beteiligten Arbeiter das Resultat des Vorjahres nahezu erreicht.

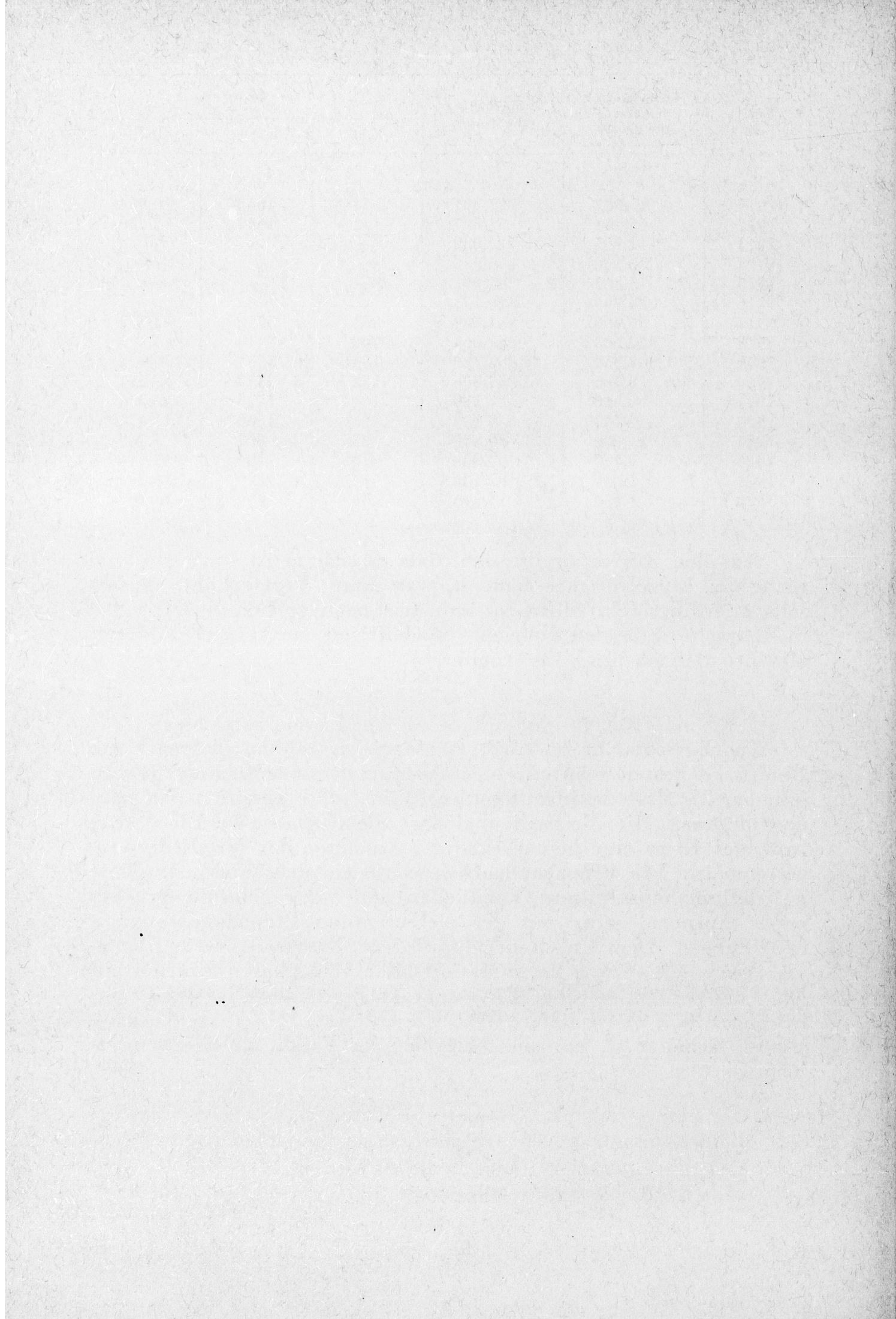
Tabelle 16.

Jahr	Arbeitszeit- verkürzung pro Woche	Lohnerhöhung pro Woche	Verträge		
			Zahl	Betriebe	Arbeiter
	Stunden	Fr.			
1911	15,882	25,807	152	1843	10,864
1912	16,941	52,697	141	1847	12,620
1913	12,295	27,009	—	—	—
1914	5,538	6,309	—	—	—
1915	5,863	24,892	—	—	—
1916	24,996	320,123	—	—	—
1917	80,758	854,782	363	3818	44,557
1918	320,614	2,562,064	202	2414	15,274
1919	1,361,339	1,893,726	184	5531	52,072
1920	70,760	1,257,806	182	5379	42,591
1921	860	27,380	101	1723	15,219
1922	787	9,903	126	1580	15,471
1923	869	30,570	85	893	7,589
1924	5,469	90,868	74	1186	13,576
1925	5,696	92,106	54	1210	15,290
1926	1,458	15,896	50	999	13,299

Aus den Ziffern ergibt sich, dass es sich meist um Orts- und nicht um Einzelverträge handelt, was ihren Wert erhöht. Andererseits allerdings fehlt die Grossindustrie noch vollständig. Die 999 in Betracht fallenden Betriebe beschäftigen nur 13,299 Arbeiter, also pro Betrieb etwa 13 Arbeiter.

*

Das Berichtsjahr ist nicht zu denen zu zählen, die markante Eindrücke hinterlassen oder gar als Marksteine bezeichnet werden können. Es floss dahin mit seinen Mühen und Kämpfen wie manches andere. Mit Befriedigung darf die Tatsache erfüllen, dass trotz der Krise eine bemerkenswerte Zunahme der Mitglieder eingetreten ist. Die Propagandaarbeit war also nicht umsonst. Diese Feststellung muss unsern Vorständen und Vertrauensmännern ein neuer Ansporn sein, mit der zielbewussten Propagandatätigkeit fortzufahren. Dem Ungeheuer Indifferenz, das das stärkste Hemmnis unserer Bewegung ist, muss mit allen verfügbaren Kräften auf den Leib gerückt werden. Eine unorganisierte Masse ist der Unternehmerwillkür ausgeliefert. Das geschlossene Heer der organisierten Arbeiter ist ein ausschlaggebender Faktor im Wirtschaftsleben.



Mitgliederbewegung der schweizerischen Gewerkschaftsverbände im Jahre 1926.

Tabelle 17. Verbände	Bestand am 31. Dez. 1925	Zuwachs durch Aufnahmen und Uebertritte	Abgang, Abreisen, Austritte, Ausschluss, Tod	Bestand am 31. Dez. 1926	Männer	Frauen	Sektionen	An Orten	Angestellte		
									Zentralbureau	Lokal- sekretariat	Durchschnitt auf auf Mitglieder
1. Bau- und Holzarbeiter	17,753	1,312	787	18,278	18,133	145	135	114	7	11	1015
2. Bekleidungs- und Lederarbeiter . . .	2,077	208	144	2,141	1,667	474	38	38	1	1	1070
3. Buchbinder	1,156	105	52	1,209	783	426	21	21	1	—	1209
4. Chorsänger	150	—	30	120	57	63	5	4	—	—	—
5. Eisenbahner	36,533	477	357	36,653	34,882	1,771	344	135	13	—	2819
6. Handels-, Transp.- u. Lebensmittelarb.	11,602	791	569	11,824	8,663	3,161	76	76	8	9	696
7. Holzschnitzler	25	—	—	25	25	—	1	1	—	—	—
8. Hutarbeiter	149	104	44	209	169	40	6	6	—	—	—
9. Inkassanten ¹	150	—	150	—	—	—	—	—	—	—	—
10. Metall- und Uhrenarbeiter	42,709	2,200	485	44,424	43,224	1,200	105	104	13	39	854
11. Papier- und graph. Hilfsarbeiter ² . .	1,188	—	1188	—	—	—	—	—	—	—	—
12. Personal öffentlicher Dienste	11,331	1,281	726	11,886	11,411	475	62	52	2	5	1698
13. Post- und Telegraphenangestellte . . .	7,308	—	59	7,249	7,249	—	47	46	3	—	2814 ³
14. Stickereipersonal	1,179	1,023	134	2,068	1,001	1,067	11	8	1	—	2068
15. Telephon- und Telegraphenarbeiter . .	1,206	—	14	1,192	1,192	—	30	30	—	—	— ³
16. Textil-Fabrikarbeiter	7,626	2,485	1982	8,129	4,523	3,606	81	78	8	2	813
17. Textil-Heimarbeiter	2,517	259	228	2,548	1,924	624	48	32	1	—	2548
18. Typographen	5,097	702	174	5,625	5,390	235	32	32	1	3	1406
19. Zahntechniker	241	—	24	217	203	14	5	5	—	—	—
	149,997	10,947	7147	153,797	140,496	13,301	1047	340	59	70	1192

¹ Gestrichen.

² Der Verband der Papier- und graphischen Hilfsarbeiter wurde auf 1. Januar 1926 aufgelöst; die Mitglieder traten in den Textilarbeiterverband, den Typographenbund und den Buchbinderverband über.

³ Das Sekretariat des Verbandes eidg. Post- und Telegraphenangestellter führt auch die Sekretariatsarbeiten des Telephon- und Telegraphenarbeiterverbandes.

Einnahmen der Verbände im Jahre 1926.

Verbände	Eintrittsgelder	Beiträge				Sammlungen	
		Allgemeine Kasse	Kranken-Kasse	Arbeitslosen-Kasse	Extra-beiträge	für eigene Zwecke	für fremde Zwecke
	Fr.	Fr.	Fr.	Fr.	Fr.	Fr.	Fr.
1. Bau- und Holzarbeiter	6,926	630,411	271,012	237,634	15,769	1597	—
2. Bekleidungs- und Lederarbeiter	153	69,487	10,712	7,694	1,625	50	—
3. Buchbinder	79	³ 49,017	⁴ 64,212	10,053	74	—	435
4. Chorsänger ¹	—	—	—	—	—	—	—
5. Eisenbahner	—	⁵ 912,349	⁶ 275,838	⁷ 108,525	—	—	590
6. Handels-, Transport- und Lebensmittel- arbeiter	1,430	300,723	69,003	⁹ 94,283	5,728	—	9,278
7. Holzschnitzler ¹	—	—	—	—	—	—	—
8. Hutarbeiter	40	1,234	1,700	2,177	—	—	455
9. Metall- und Uhrenarbeiter	2,977	1,172,182	¹⁰ 688,616	213,590	—	—	21,433
10. Personal öffentl. Dienste	549	248,926	⁶ 78,032	—	—	—	32,498
11. Post- und Telegraphenangestellte	—	¹¹ 108,987	—	¹² 15,359	—	—	—
12. Stickereipersonal	—	23,773	—	14,539	—	—	—
13. Telephon- und Telegraphenarbeiter	28	29,504	⁶ 15,527	—	—	—	—
14. Textil-Fabrikarbeiter	637	180,815	¹⁴ 3,704	46,391	—	539	4,579
15. Textil-Heimarbeiter ²	12	14,796	—	7,368	—	—	—
16. Typographen	—	213,200	¹⁷ 678,944	215,121	—	—	—
17. Zahntechniker ¹	—	—	—	—	—	—	—
	12,831	3,955,404	2,157,300	972,734	23,196	2186	¹⁸ 69,268

Verbände	Subventionen		Zinsen	Sonstige Einnahmen	Total Einnahmen	Vermögen
	für Arbeitslosen-Kasse	für Kranken-Kasse				
	Fr.	Fr.	Fr.	Fr.	Fr.	Fr.
1. Bau- und Holzarbeiter	77,093	25,493	51,555	37,282	1,354,772	1,500,000
2. Bekleidungs- und Lederarbeiter	741	—	—	487	90,949	60,035
3. Buchbinder	4,225	4,265	11,152	4,968	148,480	309,944
4. Chorsänger ¹	—	—	—	—	—	—
5. Eisenbahner	—	—	157,964	44,056	1,499,322	⁸ 3,940,000
6. Handels-, Transport- und Lebensmittel- arbeiter	8,730	6,678	16,784	357	512,994	527,179
7. Holzschnitzler ¹	—	—	—	—	—	—
8. Hutarbeiter	26	—	1,765	—	7,397	31,394
9. Metall- und Uhrenarbeiter	135,572	44,869	115,157	67,828	2,462,224	2,922,904
10. Personal öffentl. Dienste	—	—	33,644	33,045	426,694	938,895
11. Post- und Telegraphenangestellte	—	—	5,303	30,430	160,079	164,954
12. Stickereipersonal	¹³ 49,747	—	1,528	6,187	95,774	90,095
13. Telephon- und Telegraphenarbeiter	—	—	3,106	1,036	49,201	94,941
14. Textil-Fabrikarbeiter	¹⁵ 91,439	—	27,292	23,373	378,769	712,088
15. Textil-Heimarbeiter ²	¹⁶ 61,559	—	4,982	670	89,387	112,840
16. Typographen	72,506	22,735	124,377	23,715	1,350,598	2,993,306
17. Zahntechniker ¹	—	—	—	—	—	—
	501,638	104,040	554,609	273,434	8,626,640	14,398,575

¹ Waren Angaben nicht erhältlich. ² Nur Handsticker und Beuteltuchweber (letztere ohne Arbeitslosenkasse). ³ Inkl. Reservefonds. ⁴ Inkl. Invaliden- und Sterbekasse. ⁵ Einnahmen der Unterverbände des SEV; davon flossen in die Verbandskasse des SEV 756,856 Fr. ⁶ Sterbekasse. ⁷ Unterstützungskasse. ⁸ Inkl. Vermögen der Unterverbände; davon Vermögen des SEV 1,400,000 Fr. ⁹ Inkl. Notstandsfonds. ¹⁰ Inkl. Unfallkasse. ¹¹ Inkl. oblig. Abonnementsbeiträge für

Union und Beiträge in den Reservefonds. ¹² Unterstützungskasse. ¹³ Davon 20,720 Fr. von Notstandsfonds und Treuhandgenossenschaft. ¹⁴ Unfallkasse. ¹⁵ Davon 26,532 Fr. von Notstandsfonds und Treuhandgenossenschaft. ¹⁶ Davon 28,194 Fr. von Notstandsfonds und Treuhandgenossenschaft. ¹⁷ Inkl. Invaliden- und Sterbekasse. ¹⁸ Davon rund 90 Prozent für die englischen Bergarbeiter.

Einnahmen der schweizerischen Gewerkschaftsverbände aus statutarischen Beiträgen.

Tab. 19. Jahr	Bau- und Holz- arbeiter	Bekleidungs- und Lederarbeiter	Buchbinder	Eisenbahner	Handels-, Transport- und Lebensmittel- arbeiter	Holz- schnitzler	Hutarbeiter	Metall- und Uhrenarbeiter	Personal öffentlicher Dienste
	Fr.	Fr.	Fr.	Fr.	Fr.	Fr.	Fr.	Fr.	Fr.
1906	172,342	29,470	6,187	31,786	36,900	—	1,888	296,395	2,070
1907	286,762	40,882	14,423	39,257	53,962	—	2,436	452,172	2,755
1908	279,862	45,086	25,225	44,737	69,830	—	2,780	442,357	3,790
1909	262,550	50,154	28,427	41,193	74,493	—	3,143	453,229	6,058
1910	322,017	62,542	31,445	78,905	66,999	—	3,986	507,297	7,560
1911	336,538	63,661	34,437	95,303	64,771	—	4,624	539,680	9,556
1912	363,357	68,778	37,442	102,893	97,837	—	4,734	665,518	10,096
1913	355,185	70,114	41,197	124,576	123,796	—	5,384	706,934	9,415
1914	249,823	45,346	37,484	138,365	99,069	—	4,484	497,673	9,939
1915	142,126	31,738	30,429	133,328	89,010	—	3,556	399,226	10,884
1916	178,668	36,797	39,911	99,990	114,450	—	2,174	751,481	13,862
1917	272,637	66,307	46,299	300,196	169,675	—	3,804	1,250,696	21,224
1918	509,294	105,227	59,130	382,022	279,881	—	4,489	2,220,613	78,923
1919	802,454	190,713	80,676	712,053	442,746	—	9,304	2,987,761	133,464
1920	1,009,862	239,339	100,258	704,755	564,917	—	—	3,570,342	171,541
1921	864,598	155,116	102,289	872,094	557,330	—	10,246	2,793,522	184,837
1922	739,907	159,443	108,459	1,206,883	480,436	—	7,915	2,263,840	286,404
1923	780,581	112,556	98,780	1,221,058	452,006	—	3,827	1,712,853	293,261
1924	867,296	108,580	97,482	1,158,301	439,121	—	4,513	1,792,674	307,980
1925	952,737	81,865	100,268	1,248,969	427,208	265	—	1,963,741	318,912
1926	1,139,057	87,893	123,282	1,296,712	464,009	—	5,111	2,074,388	326,958

Jahr	Post- und Telegraphen- angestellte	Stickeri- personal	Telephon- und Telegraphen- arbeiter	Textil- Fabrikarbeiter	Textil- Heimarbeiter	Typographen	Zahntechniker	Total
	Fr.	Fr.	Fr.	Fr.	Fr.	Fr.	Fr.	Fr.
1906	—	—	—	30,088	—	224,612	—	831,738
1907	—	—	—	53,520	—	247,082	—	1,193,251
1908	—	—	—	31,694	—	265,147	—	1,210,508
1909	—	—	—	44,807	—	272,891	—	1,236,945
1910	—	—	—	57,328	—	292,915	—	1,430,994
1911	—	—	—	57,019	—	316,789	—	1,522,378
1912	—	—	—	72,202	—	336,566	—	1,732,423
1913	—	—	—	73,941	—	354,691	—	1,865,233
1914	—	—	—	56,206	—	329,035	—	1,467,424
1915	—	—	—	36,809	—	278,689	—	1,155,795
1916	—	—	—	65,976	—	342,636	—	1,645,945
1917	—	—	—	96,167	21,485	379,919	—	2,628,409
1918	—	—	—	212,452	23,077	433,356	4300	4,312,764
1919	—	—	—	430,679	29,123	494,262	6192	6,319,427
1920	—	—	39,538	633,814	44,449	823,890	8139	7,910,844
1921	² 9,274	45,609	45,280	472,416	49,675	851,110	7697	7,021,453
1922	² 9,412	50,439	47,378	381,365	61,859	854,127	—	6,557,867
1923	118,442	50,843	48,723	283,698	45,952	857,916	7653	6,088,149
1924	103,661	44,002	38,468	246,909	38,035	868,130	—	6,113,102
1925	110,705	32,127	41,038	224,296	41,943	1,047,992	8118	6,600,184
1926	124,346	38,312	45,031	230,910	³ 22,164	1,107,265	—	7,085,438

¹ Nur Lederarbeiter. ² Nur Telegraphenangestellte. ³ Ohne Plattstichweber.

1 Die Beitragsleistung der Mitglieder der schweiz. Gewerkschaftsverbände an die Zentralkasse im Jahre 1926.

Tabelle 20.

Bezahlte Wochenbeiträge	Zahl der bezahlten Wochenbeiträge							
	Bau- und Holz- arbeiter	Bekleidungs- und Lederarbeiter	Buchbinder	Eisenbahner	Handels-, Transport- und Lebensmittel- arbeiter	Hut- arbeiter	Metall- und Uhrenarbeiter	Personal öffentlicher Dienste
Jahres-, Quartals- u. Monatsbeiträge	³ 111,499	7 21,424	—	¹⁰ 36,194	¹⁴ 21,125	—	¹⁵ 115,891	—
Bezahlte Wochenbeiträge								
à 10 Cts.	—	—	—	—	—	—	3,199	—
à 15 „	—	—	—	—	(12,75) 752	—	—	8,216
à 20 „	—	—	173	—	(21,25) 3,964	—	1,534	—
à 25 „	—	—	—	—	—	—	—	—
à 30 „	—	—	—	—	—	—	279	6,093
à 10—30 Cts.	—	—	173	—	4,716	—	5,012	14,309
à 35 Cts.	—	—	—	—	—	—	—	—
à 40 „	—	14,677	—	—	—	2072	165	—
à 45 „	—	—	—	¹¹ ¹² 1,206,775	(42,5) 36,958	—	—	91,281
à 50 „	—	—	—	¹³ ¹¹ 359,293	(51) 69,119	—	155,356	—
à 35—50 Cts.	—	14,677	—	1,566,068	106,077	2072	155,521	91,281
à 55 Cts.	—	—	—	(54) ¹¹ 71,128	—	—	—	—
à 60 „	24,267	—	(58) 38	(62) ¹¹ 248,291	(63,75) 130,389	3411	—	471,455
à 70 „	—	—	376	—	—	—	—	—
à 80 „	—	15,640	—	—	(85) 195,035	3243	883	—
à 90—100 Cts. .	⁴ 100,958	(100) 22,829	⁸ 6,207	—	—	—	¹⁶ 880 419	—
à 55—100 Cts.	125,225	38,469	6,621	319,419	325,424	6654	881,302	471,455
à 105—115 Cts. .	(110) 29,026	—	—	—	(102) 85,402	—	—	—
à 120—135 „ .	(120) 242,166	(130) 27,550	(135) 138	—	—	—	(130) 532,610	—
à 140—160 „ .	⁵ 97,991	—	(145) 20,324	—	—	—	—	—
à 165—185 „ .	⁶ 258,754	—	(170) 348	—	—	—	(170) 272,481	—
à 190—420 „ .	—	—	⁹ 31,138	—	—	—	—	—
à 105—420 Cts.	627,937	27,550	51,948	—	85,402	—	805,091	—

Bezahlte Wochenbeiträge	Zahl der bezahlten Wochenbeiträge						
	Post- und Telegraphen- angestellte	Stickerei- personal	Telephon- und Telegraphen- arbeiter	Textil- Fabrikarbeiter	² Textil- Heimarbeiter	Typographen	TOTAL
Jahres-, Quartals- u. Monatsbeitr.	17 8,053	18 17,767	20 1,235	21 25,600	22 1,326	—	—
Bezahlte Wochenbeiträge							
à 10 Cts.	(4) ¹¹ 37,350	—	—	—	(12) ¹¹ 66,300	—	106,849
à 15 „	—	—	—	—	—	—	8,968
à 20 „	—	(22,5) ¹⁹ 3,716	—	—	—	—	9,387
à 25 „	—	¹⁹ 1,384	—	—	4,632	—	6,016
à 30 „	(29) ¹¹ 374,407	—	—	—	—	30,690	411,469
à 10—30 Cts.	411,757	5,100	—	—	70,932	30,690	542,689
à 35 Cts.	—	(37,5) ¹⁹ 184	—	—	3,638	—	3,822
à 40 „	—	¹⁹ 30,504	—	—	—	—	47,418
à 45 „	—	—	—	—	—	—	1,335,014
à 50 „	—	¹⁹ 244	—	—	13,900	688	598,600
à 35—50 Cts.	—	30,932	—	—	17,538	688	1,984,854
à 55 Cts.	—	—	—	149,163	4,486	—	224,777
à 60 „	—	(62,5) ¹⁹ 22,412	—	—	—	42	900,305
à 70 „	—	—	¹¹ 63,733	122,738	(75) 4,479	—	191,326
à 80 „	—	(85) ¹⁹ 12,624	—	—	—	—	227,425
à 90—100 Cts.	—	—	—	(90) 57,652	—	(90) 52	1,068,117
à 55—100 Cts.	—	35,036	63,733	329,553	8,965	94	2,611,950
à 105—115 Cts.	—	—	—	—	—	—	114,428
à 120—135 „	—	—	—	(120) 6,136	—	(130) 3,928	812,528
à 140—160 „	—	—	—	—	—	(160) 906	119,221
à 165—185 „	—	—	—	—	—	—	531,583
à 190—420 „	—	—	—	—	—	²³ 268,194	299,332
à 105—420 Cts.	—	—	—	6,136	—	273,028	1,877,092

¹ Vom Chorsängerverband, von den Holzschnitzlern und von den Zahntechnikern waren Angaben nicht erhältlich. ² Nur Handsticker und Beuteltuchweber. ³ Besondere Beiträge in Arbeitslosenkasse und Krankenkasse. ⁴ 18,115 à 90 Cts. und 82,843 à 100 Cts. ⁵ 19,416 à 150 Cts. und 78,575 à 160 Cts. ⁶ 20,493 à 170 Cts. und 238,261 à 180 Cts. ⁷ Krankenkassenbeiträge à 50 Cts. ⁸ 5900 à 93 Cts., 42 à 95 Cts. und 265 à 100 Cts. ⁹ 527 à 230 Cts. und 30,611 à 280 Cts. ¹⁰ Jahresbeiträge der Mitglieder an SEV und Unterverbände: 10,748 à 23 Fr., 12,361 à 24 Fr., 3385 à 25 Fr., 3518 à 26 Fr.,

1371 à 28 Fr. u. 4811 à 32 Fr. ¹¹ In Wochenbeitr. umgerechnete Jahresbeitr. ¹² 561,832 à 44 Cts. u. 644,943 à 46 Cts. ¹³ 176,317 à 48 Cts. u. 182,976 à 50 Cts. ¹⁴ Monatsbeitr. in die Krankenkasse à 120—600 Cts. ¹⁵ Beitr. in die Unfallkasse à 40 Cts. ¹⁶ 880,378 à 90 Cts. u. 41 à 100 Cts. ¹⁷ Jahresbeitr.: 7306 à 15 Fr. u. 747 à 2 Fr. ¹⁸ Monatsbeitr.: 929 à 90 Cts., 346 à 100 Cts., 46 à 150 Cts., 7626 à 160 Cts., 61 à 200 Cts., 5603 à 250 Cts., 3156 à 340 Cts. ¹⁹ In Wochenbeitr. umgerechnete Monatsbeitr. ²⁰ Jahresbeitr. à 36 Fr. ²¹ Wochenbeitr. in die Unfallkasse. ²² Jahresbeitr. à 6 Fr. ²³ 18,876 à 230 Cts. u. 249,318 à 420 Cts.

Die Beitragsleistung der Mitglieder der Verbände im Jahre 1926 an die Zentralkasse.

Tabelle 21. Verbände	Mitgliederbeiträge		Beitrag pro Mitglied			Beitragssumme			Durchschnittsmitgliederszahl
	bezahlt	beitragsfrei	Jahresnorm Wochenbeitr.	bezahlt	beitragsfrei	Total	pro Mitglied u. Jahr	davon für rein gewerksch. Zwecke	
						Fr.	Fr.	Fr.	
1. Bau- und Holzarbeiter	753,162	—	48	42	—	1,139,057	63.23	48.18	18,015
2. Bekleidungs- und Lederarbeiter	80,696	2,896	48	38	1,3	87,740	41.60	36.60	2,109
3. Buchbinder	58,742	1,405	52	50	1,2	123,283	104.30	49.97	1,182
4. Chorsänger ¹	—	—	—	—	—	—	—	—	—
5. Eisenbahner	1,885,487	—	52	51	—	912,349	24.93	24.93	36,593
6. Handels-, Transport- und Lebensmittelarbeiter	521,619	12,013	52	45	1,0	398,177	33.99	30.00	11,713
7. Holzschnitzler ¹	—	—	—	—	—	—	—	—	—
8. Hutarbeiter	8,726	539	48	48	3,0	5,616	31.37	19.06	179
9. Metall- und Uhrenarbeiter	1,846,926	—	52	42	—	2,027,953	46.54	31.75	43,566
10. Personal öffentl. Dienste	577,045	8,216	52	50	0,7	326,958	28.17	21.44	11,608
11. Post- und Telegraphenangestellte	411,757	—	52	56	—	110,072	15.12	15.12	7,278
12. Stickereipersonal	71,068	308	48	44	0,2	38,312	23.61	23.61	1,623
13. Telephon- und Telegraphenarbeiter	63,733	—	52	53	—	44,613	37.21	24.30	1,199
14. Textil-Fabrikarbeiter	335,689	15,062	48	43	1,9	227,206	28.84	28.84	7,877
15. Textil-Heimarbeiter ²	97,435	—	48	49	—	22,053	11.19	11.19	1,971
16. Typographen	304,500	—	52	56	—	1,106,671	206.43	79.89	5,361
17. Zahntechniker ¹	—	—	—	—	—	—	—	—	—
	7,016,585	40,439	52	46	0,3	6,570,060	43.25	31.33	151,897

¹ Waren Angaben nicht erhältlich. ² Nur Handsticker und Beuteltuchweber.

Tabelle 22. Jahresbeitragsleistung der Mitglieder der Verbände von 1906 bis 1926.

Jahr	Bau- u. Holz- arbeiter	Bekleid- und Leder- arbeiter	Buch- binder	Eisen- bahner	Handels- Transp- und Le- bensm- arbeiter	Holz- schnitzler	Hut- arbeiter	Metall- u. Uhren- arbeiter	Personal öffentl. Dienste	Post- u. Telegr.- ange- stellte	Stickerei- personal	Teleph- und Telegr- arbeiter	Textil- Fabrik- arbeiter	Textil- Heim- arbeiter	Typo- graphen	Zahn- tech- niker	Total
	Fr.	Fr.	Fr.	Fr.	Fr.	Fr.	Fr.	Fr.	Fr.	Fr.	Fr.	Fr.	Fr.	Fr.	Fr.	Fr.	Fr.
1907	12.53	9.59	22.89	20.95	8.78	—	9.74	15.96	1.62	—	—	—	5.35	—	86.69	—	18.89
1908	15.33	13.03	40.16	21.63	10.65	—	12.63	16.86	2.09	—	—	—	5.39	—	87.21	—	21.62
1909	15.44	15.70	36.72	20.15	10.96	—	14.28	17.89	2.42	—	—	—	6.22	—	88.02	—	21.45
1910	19.73	20.07	37.00	19.66	13.79	—	17.03	22.26	3.00	—	—	—	7.64	—	88.36	—	24.52
1911	21.48	21.60	38.60	24.72	15.90	—	19.35	22.29	3.60	—	—	—	8.79	—	93.59	—	26.53
1912	23.72	23.73	39.04	25.00	16.95	—	19.24	23.85	3.60	—	—	—	14.17	—	85.50	—	27.43
1913	23.34	25.38	42.56	27.92	21.31	—	19.51	23.86	3.57	—	—	—	14.47	—	84.94	—	28.00
1916	23.43	16.94	38.26	26.00	17.45	—	12.56	26.57	4.76	—	—	—	13.50	—	74.73	—	27.20
1917	23.90	15.99	40.47	17.94	18.87	—	14.35	25.50	4.06	—	—	—	13.80	10.10	77.80	—	23.10
1919	29.89	15.80	42.91	22.20	24.04	—	13.44	32.37	12.70	—	—	—	16.79	9.74	85.24	20.00	27.35
1919	35.59	23.62	49.58	18.56	22.33	—	—	35.74	17.94	—	—	—	21.97	11.50	96.22	22.77	30.29
1920	41.07	27.68	57.74	15.74	29.32	—	—	40.75	18.92	—	—	23.07	27.50	12.43	155.93	23.80	35.36
1921	42.06	24.29	63.69	21.86	27.26	—	30.40	38.97	25.92	² 19.96	20.49	26.82	24.66	11.86	162.00	22.83	35.58
1922	44.74	¹ 18.59	80.99	25.15	27.32	—	35.82	44.89	27.96	² 22.75	27.31	29.05	26.86	16.05	159.78	—	38.25
1923	46.66	26.71	81.70	25.46	28.60	—	26.72	39.29	27.94	13.82	32.69	27.55	26.29	13.25	168.25	25.06	37.94
1924	51.56	40.19	87.35	24.48	32.07	—	31.78	41.05	28.61	13.71	33.03	29.23	28.19	12.63	197.39	—	40.03
1925	53.96	34.31	89.62	25.10	31.41	10.60	—	44.52	28.56	14.32	26.38	34.00	28.47	13.44	207.99	29.85	40.97
1926	63.23	41.60	104.30	24.93	33.99	—	31.37	46.54	28.17	15.12	23.61	37.21	28.84	³ 11.19	206.43	—	43.25

¹ Nur Lederarbeiter. ² Nur Telegraphenangestellte. ³ Ohne Plattstichweber.

Ausgaben der Verbände im Jahre 1926.¹

Ausgaben für	Bau- und Holzarbeiter	Bekleidungs- und Lederarbeiter	Buchbinder	Eisenbahner	Handels-, Transport- und Lebensmittel- arbeiter	Hutarbeiter	Metall- und Uhrenarbeiter	Personal öffentlicher Dienste
	Fr.	Fr.	Fr.	Fr.	Fr.	Fr.	Fr.	Fr.
1. Arbeitslosenunterstützung	374,851	2,655	19,076	—	42,663	2603	1,065,168	4,414
2. Reise- und Umzugsunterstützung	13,151	238	773	—	—	279	14,886	—
3. Kranken- und Unfallunterstützung	244,344	13,015	39,824	55,000	89,868	1071	⁴ 447,985	—
4. Sterbegelder	8,620	—	2,702	114,480	1,350	—	48,290	44,150
5. Invalidenunterstützung	—	—	1,395	10,500	—	—	—	—
6. Notlageunterstützung	2,735	400	1,135	45,560	2,465	25	9,652	11,260
7. Streiks und Lohnbewegungen ³	210,336	2,094	2,365	90,168	25,887	355	173,589	50,945
8. Massregelungen	2,815	50	711	15,313	1,045	—	3,802	2,110
9. Rechtsschutz	10,489	975	—	26,838	2,277	16	10,380	5,265
10. Verbandsorgane	72,230	9,384	10,151	217,742	36,540	—	110,304	46,733
11. Agitation, Organisation, Bildung	40,185	5,147	633	7,466	70,157	—	40,420	11,395
12. Beiträge an den Gewerkschaftsbund	10,695	1,800	802	28,719	6,549	99	25,139	8,560
13. Beiträge an die Solidaritätskasse	7,326	—	—	—	3,613	—	—	6,780
14. Beiträge an internationale Verbindungen	929	950	520	4,565	1,259	36	1,680	1,118
15. Subventionen und andere Beiträge	21,033	16,967	95	11,135	298	37	22,145	13,868
16. Persönliche Verwaltungskosten	67,296	5,780	13,546	⁵ 297,706	80,251	1944	⁶ 444,643	52,486
17. Sachliche Verwaltungskosten	20,936	3,796	7,977	⁵ 109,787	52,444	428	132,100	13,484
18. Sonstige Ausgaben	79,999	⁹ 17,336	1,460	123,827	10,096	—	3,471	36,970
Total Ausgaben	1,187,970	80,587	103,165	1,158,806	426,762	6893	2,553,654	309,538

Ausgaben für	Post- und Telegraphen- angestellte	Stickerei- personal	Telephon- und Telegraphen- arbeiter	Textil- Fabrik- arbeiter	Textil- Heim- arbeiter ²	Typographen	Total aller Verbände
	Fr.	Fr.	Fr.	Fr.	Fr.	Fr.	Fr.
1. Arbeitslosenunterstützung	—	57,410	—	132,805	45,824	249,443	1,996,912
2. Reise- und Umzugsunterstützung	—	—	—	1,152	—	15,929	46,408
3. Kranken- und Unfallunterstützung	—	180	—	5,195	—	278,538	1,175,020
4. Sterbegelder	—	1,220	6,960	2,681	—	22,142	252,595
5. Invalidenunterstützung	—	—	—	—	—	280 037	291,932
6. Notlageunterstützung	6,070	5,090	550	8,165	400	3,240	96,747
7. Streiks und Lohnbewegungen ³	13,235	280	1,803	9,590	275	10,614	591,536
8. Massregelungen	—	—	—	3,300	—	9,451	38,597
9. Rechtsschutz	1,377	17	814	2,919	22	9,036	70,425
10. Verbandsorgane	60,299	10,126	11,000	30,458	4,899	63,980	683,846
11. Agitation, Organisation, Bildung	987	1,293	—	2,633	704	13,325	194,345
12. Beiträge an den Gewerkschaftsbund	5,962	739	964	3,871	1,017	3,800	98,716
13. Beiträge an die Solidaritätskasse	—	—	800	4,817	—	—	23,336
14. Beiträge an internationale Verbindungen	731	—	120	2,027	—	2,406	16,341
15. Subventionen und andere Beiträge	9,089	220	1,255	27,416	1,768	3,925	129,251
16. Persönliche Verwaltungskosten	746,310	11,321	5,670	⁸ 56,852	7,389	24,981	1,116,175
17. Sachliche Verwaltungskosten	13,434	3,610	6,659	24,543	1,548	23,120	413,866
18. Sonstige Ausgaben	624	503	462	11,604	38	23,054	309,444
Total Ausgaben	158,118	92,009	37,057	330,028	63,884	1,037,021	7,545,492

¹ Vom Chorsängerverband, Holzschnitzlerverband und von den Zahntechnikern waren Angaben nicht erhältlich. ² Nur Handsticker und Beuteltuchweber (letztere ohne Arbeitslosenkasse). ³ Inklusive Beiträge zur Unterstützung des englischen Bergarbeiterstreiks. ⁴ Davon 31,511 Fr. für Un-

fallunterstützung. ⁵ Inklusive Verwaltungskosten der Unterverbände. ⁶ Inklusive Subventionen und Rückvergütungen an die Sektionen. ⁷ Inklusive Kosten der Delegiertenversammlung. ⁸ Inklusive Rückvergütungen an die Sektionen. ⁹ Zurückbezahlte Darlehen.

28 Ausgaben für Unterstützung der Mitglieder auf der Reise, bei Umzug und bei Arbeitslosigkeit in den Jahren 1906 bis 1926.

Tabelle 24.

Jahr	Bau- und Holz- arbeiter	Bekleid- und Leder- arbeiter	Buch- binder	Eisen- bahner	Handels-, Transport- und Lebensm- arbeiter	Holz- schnitt- ler	Hut- arbeiter	Metall- und Uhren- arbeiter	Person- öffentl. Dienste	Post- und Telegr- angest.	Stickerei- personal	Teleph- und Telegr- arbeiter	Textil- Fabrik- arbeiter	Textil- Heim- arbeiter	Typo- graphen	Zahn- tech- niker	Total
	Fr.	Fr.	Fr.	Fr.	Fr.	Fr.	Fr.	Fr.	Fr.	Fr.	Fr.	Fr.	Fr.	Fr.	Fr.	Fr.	Fr.
1906	8,117	2,102	242	—	2,103	—	289	9,467	—	—	—	—	238	—	14,688	—	37,246
1907	9,665	2,055	455	—	2,087	—	302	9,829	—	—	—	—	944	—	14,561	—	39,898
1908	13,689	3,322	2,494	—	4,408	—	77	22,658	—	—	—	—	51	—	23,244	—	69,943
1909	16,694	3,686	1,620	—	5,552	—	351	35,946	—	—	—	—	1,122	—	23,588	—	88,559
1910	13,268	2,733	1,362	—	6,148	—	626	26,037	—	—	—	—	674	—	28,320	—	79,168
1911	23,408	3,309	1,956	—	11,421	—	1040	34,054	—	—	—	—	8,814	—	24,222	—	108,224
1912	38,721	3,670	2,306	—	10,841	—	653	30,588	—	—	—	—	10,586	—	27,777	—	125,142
1913	56,575	3,690	2,856	—	15,373	—	1293	54,396	—	—	—	—	38,861	—	57,600	—	230,644
1914	113,946	2,299	20,689	—	12,893	—	4590	92,970	—	—	—	—	44,056	—	136,791	—	428,234
1915	59,450	359	10,296	—	10,912	—	1073	46,292	—	—	—	—	16,960	—	186,457	—	331,799
1916	16,811	209	2,089	—	1,719	—	597	12,622	—	—	—	—	23,944	—	93,205	—	151,196
1917	14,767	384	3,170	—	6,035	—	2025	14,958	—	—	—	—	4,110	15,028	62,790	—	123,267
1918	8,653	878	1,442	—	13,918	—	645	66,845	—	—	—	—	40,594	32,483	82,272	35	247,765
1919	31,561	2,467	2,737	—	33,668	—	1570	263,441	—	—	—	—	189,866	86,217	123,047	338	734,912
1920	35,487	3,374	3,164	—	22,045	—	—	601,251	—	—	—	—	203,654	90,733	104,645	593	1,064,946
1921	174,171	18,564	47,900	—	88,834	—	8238	2,545,164	—	—	156,314	—	315,233	123,754	408,948	971	3,888,091
1922	148,000	6,696	37,597	6845	150,532	—	3301	1,052,535	—	504	134,071	2053	215,788	161,263	419,533	—	2,338,718
1923	62,346	2,388	11,508	3010	47,811	—	4962	127,682	—	—	52,270	544	148,299	65,649	422,635	550	949,654
1924	71,709	4,633	6,888	—	41,301	—	637	213,380	240	—	38,999	446	93,288	45,472	357,666	—	874,659
1925	126,414	3,353	7,284	—	37,895	—	—	612,992	—	—	53,512	—	166,036	76,845	155,405	454	1,240,190
1926	388,002	2,893	19,849	—	42,663	—	2882	1,080,054	4414	—	57,410	—	133,957	45,824	265,372	—	2,043 320

Ausgaben für Unterstützung der Mitglieder bei Krankheit, Invalidität, Unfall und in Sterbefällen in den Jahren 1906 bis 1926.

Tabelle 25.

Jahr	Bau- und Holz- arbeiter	Bekleid.- und Leder- arbeiter	Buch- binder	Eisen- bahner	Handels-, Transport- und Lebensm.- arbeiter	Holz- schnitz- ler	Hut- arbeiter	Metall- und Uhren- arbeiter	Personal öffentl. Dienste	Post- und Telegr.- angest.	Sticke- reiper- sonal	Teleph.- und Telegr.- arbeiter	Textil- Fabrik- arbeiter	Textil- Heim- arbeiter	Typo- graphen	Zahn- tech- niker	Total
	Fr.	Fr.	Fr.	Fr.	Fr.	Fr.	Fr.	Fr.	Fr.	Fr.	Fr.	Fr.	Fr.	Fr.	Fr.	Fr.	Fr.
1906	6,447	1,882	908	15,000	3,081	—	—	68,905	—	—	—	—	—	—	100,727	—	196,950
1907	20,113	6,450	2,095	7,900	3,633	—	—	97,931	—	—	—	—	418	—	109,728	—	248,268
1908	38,097	7,021	10,483	19,147	6,166	—	—	126,067	—	—	—	—	—	—	169,274	—	376,255
1909	37,482	8,606	6,894	11,559	6,455	—	859	116,078	—	—	—	—	1,657	—	180,379	—	369,969
1910	43,388	7,090	7,457	30,964	5,501	—	931	122,750	—	—	—	—	3,063	—	179,233	—	400,377
1911	43,547	8,264	8,834	26,400	110	—	863	183,357	—	—	—	—	6,455	—	184,351	—	462,181
1912	56,485	8,144	10,852	36,200	10,878	—	526	147,886	—	—	—	—	11,135	—	193,181	—	475,287
1913	75,382	8,044	10,941	38,050	11,856	—	999	189,900	—	—	—	—	9,930	—	217,490	—	562,592
1914	68,533	5,150	11,462	53,600	10,006	—	939	169,143	—	—	—	—	7,915	—	213,969	—	540,717
1915	68,840	2,966	14,338	44,955	10,197	—	951	186,824	—	—	—	—	642	—	183,107	—	512,820
1916	50,911	4,893	18,644	41,205	22,190	—	884	300,113	—	—	—	—	135	—	240,176	—	679,151
1917	63,612	5,354	27,132	98,219	46,339	—	659	471,731	—	—	—	—	138	—	294,863	—	1,008,047
1918	156,785	17,084	34,672	202,350	127,538	—	2130	1,405,682	11,100	—	—	—	583	—	405,827	—	2,363,751
1919	130,732	14,114	21,842	169,250	105,290	—	882	860,005	12,550	—	—	—	476	—	273,748	—	1,588,889
1920	162,356	29,428	34,327	109,600	135,219	—	—	919,231	17,000	—	—	5,718	1,006	—	395,823	—	1,809,708
1921	185,134	19,985	36,056	125,000	96,777	—	1218	646,796	21,950	11050	1020	3,295	1,425	—	353,334	—	1,493,040
1922	191,632	13,547	31,771	96,322	109,330	—	1160	648,390	27,550	11250	1405	10,098	1,630	—	440,280	—	1,574,365
1923	191,345	12,727	34,804	130,305	92,179	—	1317	343,881	33,850	—	2465	8,410	2,005	—	469,356	—	1,322,644
1924	232,564	20,968	32,741	115,074	91,311	—	828	840,517	32,100	—	2300	7,974	1,400	—	523,366	—	1,901,143
1925	254,058	17,322	31,844	120,750	89,149	—	—	738,286	34,050	—	2290	11,874	2,471	—	559,868	—	1,861,962
1926	252,964	13,015	43,921	179,980	91,218	—	1071	496,275	44,150	—	1400	6,960	7,876	—	580,717	—	1,719,547

¹ Nur Telegraphenangestellte.

Ausgaben für Streiks, Lohnbewegungen und Massregelungen in den Jahren 1906 bis 1926.

Tabelle 26.

Jahr	Bau- und Holz- arbeiter	Bekleid- und Leder- arbeiter	Buch- binder	Eisen- bahner	Handels-, Transport- und Lebensm.- arbeiter	Holz- schnitz- ler	Hut- arbeiter	Metall- und Uhren- arbeiter	Personal- öffentl. Dienste	Post- und Telegr.- Angest.	Sticke- reiper- sonal	Teleph. und Telegr.- arbeiter	Textil- Fabrik- arbeiter	Textil- Heim- arbeiter	Typo- graphen	Zahn- tech- niker	Total
	Fr.	Fr.	Fr.	Fr.	Fr.	Fr.	Fr.	Fr.	Fr.	Fr.	Fr.	Fr.	Fr.	Fr.	Fr.	Fr.	Fr.
1906	105,238	10,911	276	—	17,524	—	410	145,106	759	—	—	—	2,491	—	6,120	—	288,835
1907	138,213	20,088	510	—	19,817	—	—	146,745	902	—	—	—	9,812	—	—	—	336,087
1908	107,374	29,146	405	—	16,047	—	260	124,227	1,030	—	—	—	87,791	—	964	—	367,244
1909	66,133	1,226	256	—	2,904	—	12	92,983	1,110	—	—	—	4,108	—	412	—	169,144
1910	83,921	43,157	20	—	153,888	—	—	269,381	—	—	—	—	525	—	942	—	551,834
1911	81,571	24,608	187	—	214	—	100	70,918	614	—	—	—	25,867	—	—	—	204,079
1912	188,203	21,426	650	—	5,644	—	668	154,711	3,527	—	—	—	2,772	—	1,307	—	378,908
1913	48,649	31,366	777	53	11,440	—	—	104,263	712	—	—	—	103,351	—	4,372	—	304,983
1914	60,643	4,696	920	77	7,294	—	175	607,105	—	—	—	—	2,884	—	1,484	—	685,278
1915	9,860	290	33,361	168	8,051	—	47	1,192	40	—	—	—	—	—	—	—	53,009
1916	2,956	5,773	12,705	175	17,199	—	—	30,548	759	—	—	—	—	—	—	—	150,283
1917	121,216	6,390	22,524	30	19,051	—	1,230	234,032	—	—	—	—	933	—	79,435	—	444 310
1918	207,271	31,040	22,398	5,669	36,076	—	2,900	588,825	1,739	—	—	—	6,631	—	33,206	—	934,892
1919	341,929	129,046	6,869	81,482	34,846	—	795	505,289	13,441	—	—	—	28,067	28	10,883	—	1,274,708
1920	956,156	52,204	9,641	226,509	189,440	—	—	857,042	54,329	—	—	—	135,834	—	25,177	—	2,609,559
1921	209,593	12,376	2,691	25,263	58,709	—	—	670,630	—	1,179	—	4,500	133,630	955	124,263	890	1,046,075
1922	669,334	12,481	23,449	33,704	39,814	—	—	312,230	22,282	—	—	3,668	50,361	305	10,393	907	1,669,199
1923	407,893	19,648	6,600	5,689	64,463	—	1,339	251,677	5,123	1,686	350	1,164	147,323	25	407,393	—	1,083,165
1924	111,148	254,385	1,607	36,579	18,605	—	103	308,714	16,864	2,427	1,308	700	11,222	—	307,325	150	801,623
1925	119,340	1,287	4,795	27,585	6,569	—	—	292,593	13,262	5,941	338	400	33,022	33	16,128	—	499,350
1926	213,151	2,144	3,076	105,481	26,932	—	355	177,391	35,055	13,235	280	1,803	8,347	95	18,797	—	630,133
													12,890	275	20,065	—	

Tabelle 27.

Lohnbewegungen im Jahre 1926.

Verbände	Zahl der Lohnbewegungen und Streiks	An den Bewegungen beteiligt		Organisiert		Ergebnisse			
		Total	Davon Frauen	Total	Davon Frauen	Erfolg	Teilerfolg	ohne Erfolg	nicht erledigt
1. Bau- und Holzarbeiter	61	5,518	—	4,019	—	30	22	9	—
2. Bekleidungs- und Lederarbeiter	3	1,156	230	894	106	1	1	1	—
3. Buchbinder	1	181	85	178	79	1	—	—	—
4. Chorsänger ¹	—	—	—	—	—	—	—	—	—
5. Eisenbahner ⁴	31	85,458	7,150	71,816	3,350	12	5	2	12
6. Handels-, Transport- und Lebensmittelarbeiter	86	8,515	2,541	4,693	909	36	33	8	9
7. Holzschnitzler ²	—	—	—	—	—	—	—	—	—
8. Hutarbeiter ³	—	—	—	—	—	—	—	—	—
9. Metall- und Uhrenarbeiter	103	12,472	278	8,866	192	50	35	13	5
10. Personal öffentlicher Dienste	9	3,000	—	2,500	—	8	—	1	—
11. Post- und Telegraphen-Angestellte ²	—	—	—	—	—	—	—	—	—
12. Stickereipersonal ³	—	—	—	—	—	—	—	—	—
13. Telephon- und Telegraphenarbeiter ²	—	—	—	—	—	—	—	—	—
14. Textil-Fabrikarbeiter	32	5,953	4,124	4,146	1,223	5	18	9	—
15. Textil-Heimarbeiter	2	64	20	12	—	1	1	—	—
16. Typographen	1	5,500	—	5,100	—	—	1	—	—
17. Zahntechniker ¹	—	—	—	—	—	—	—	—	—
	329	127,817	14,428	102,224	5,859	144	116	43	26

¹ Waren Angaben nicht erhältlich. ² Wird keine Statistik geführt. ³ Keine Lohnbewegungen im Jahre 1926. ⁴ Am Besoldungs-

gesetz waren ausser den aktiven Eisenbahnern rund 12,500 Pensionierte (wovon 4800 Witwen) beteiligt.

Lohnbewegungen, Streiks und Aussperrungen im Jahre 1926.

Verbände	Zahl und Umfang der Bewegungen					Davon waren					
	Zahl	Orte	Betriebe	mit zusammen Arbeitern	davon organisiert	Bewegungen ohne Arbeitseinstellungen				Streiks	
						Zahl	Orte	Betriebe	Arbeiter	Zahl	Orte
1. Bau- und Holzarbeiter	61	42	445	5,518	4,019	48	34	253	4,442	13	11
2. Bekleidungs- und Lederarbeiter	3	17	120	1,156	894	2	17	119	1,150	1	1
3. Buchbinder	1	2	4	181	178	1	2	4	181	—	—
4. Chorsänger	—	—	—	—	—	—	—	—	—	—	—
5. Eisenbahner	31	—	—	85,458	71,816	30	—	—	85,378	1	3
6. Handels-, Transport- und Lebensmittel- arbeiter	86	84	513	8,515	4,693	83	84	509	8,407	2	2
7. Holzschnitzler	—	—	—	—	—	—	—	—	—	—	—
8. Hutarbeiter	—	—	—	—	—	—	—	—	—	—	—
9. Metall- und Uhrenarbeiter	103	—	278	12,472	8,866	89	—	205	11,137	14	19
10. Personal öffentlicher Dienste	9	8	15	3,000	2,500	8	8	14	2,917	1	1
11. Post- und Telegraphenangestellte	—	—	—	—	—	—	—	—	—	—	—
12. Stickerei-Personal	—	—	—	—	—	—	—	—	—	—	—
13. Telephon- und Telegraphenarbeiter	—	—	—	—	—	—	—	—	—	—	—
14. Textil-Fabrikarbeiter	32	28	34	5,953	4,146	31	27	33	5,908	1	1
15. Textil-Heimarbeiter	2	2	2	64	12	1	1	1	52	1	1
16. Typographen	1	—	600	5,500	5,100	1	—	600	5,500	—	—
17. Zehntechniker	—	—	—	—	—	—	—	—	—	—	—
	329	—	—	127,817	102,224	294	—	—	125,072	34	25

Verbände	Davon waren						Lohn- ausfall	Zahl der Unter- stützungs- tage	Unterstützung		Durch- schn.- streik- tage
	Streiks		Aussperrungen						Zentral- kasse	Lokal- kasse	
	Betriebe	Arbeiter	Zahl	Orte	Betr.	Arbeit.					
							Fr.		Fr.	Fr.	
1. Bau- und Holzarbeiter	192	1076	—	—	—	—	500,896	34,358	194,801	76,227	32
2. Bekleidungs- und Lederarbeiter	1	6	—	—	—	—	180	18	94	—	3
3. Buchbinder	—	—	—	—	—	—	—	—	—	—	—
4. Chorsänger	—	—	—	—	—	—	—	—	—	—	—
5. Eisenbahner	3	80	—	—	—	—	3,200	400	3,272	—	5
6. Handels-, Transport- und Lebensmittel- arbeiter	3	84	1	1	1	24	2,000	150	2,572	2,507	2
7. Holzschnitzler	—	—	—	—	—	—	—	—	—	—	—
8. Hutarbeiter	—	—	—	—	—	—	—	—	—	—	—
9. Metall- und Uhrenarbeiter	73	1335	—	—	—	—	200,000	30,000	130,196	17,236	22
10. Personal öffentlicher Dienste	1	83	—	—	—	—	1,500	90	1,083	—	1
11. Post- und Telegraphenangestellte	—	—	—	—	—	—	—	—	—	—	—
12. Stickereipersonal	—	—	—	—	—	—	—	—	—	—	—
13. Telephon- und Telegraphenarbeiter	—	—	—	—	—	—	—	—	—	—	—
14. Textil-Fabrikarbeiter	1	45	—	—	—	—	320	—	—	—	—
15. Textil-Heimarbeiter	1	12	—	—	—	—	70	—	—	—	—
16. Typographen	—	—	—	—	—	—	—	—	—	—	—
17. Zahntechniker	—	—	—	—	—	—	—	—	—	—	—
	275	2721	1	1	1	24	708,166	65,016	332,018	95,970	24

34 Zusammenstellung der Streiks und Aussperrungen nach Berufsgruppen und Ortschaften.

Ortschaften	Totalbetrag der Unterstützung Fr.	Bau- und Holzarbeiter				Buchbinder, Typographen				Oeffentl. Dienste, Eisenbahner, Handels-Transport- und Lebensmittelarbeiter			
		Streik		Unterstützung		Streik		Unterstützung		Streik		Unterstützung	
		Zahl	Beteiligte	Zentral-kasse	Lokal-kasse	Zahl	Beteiligte	Zentral-kasse	Lokal-kasse	Zahl	Beteiligte	Zentral-kasse	Lokal-kasse
	Fr.			Fr.	Fr.			Fr.	Fr.			Fr.	Fr.
Aarau	407	1	14	305	102	—	—	—	—	—	—	—	—
Basel	94	—	—	—	—	—	—	—	—	—	—	—	—
Bern	6,729	1	6	320	—	—	—	—	—	2	52	2572	2507
Biel	32,854	—	—	—	—	—	—	—	—	1	83	645	—
La Chaux-de-Fonds	54,146	1	25	1,092	600	—	—	—	—	—	—	—	—
Elgg	—	1	22	—	—	—	—	—	—	—	—	—	—
Genf	3,678	—	—	—	—	—	—	—	—	—	—	—	—
Grenchen	1,060	—	—	—	—	—	—	—	—	—	—	—	—
Ins	104	1	2	104	—	—	—	—	—	—	—	—	—
Le Locle	9,293	—	—	—	—	—	—	—	—	—	—	—	—
Locarno	3,272	—	—	—	—	—	—	—	—	1	80	3272	—
Lugano	—	1	12	—	—	—	—	—	—	—	—	—	—
Münchenbuchsee . .	660	1	15	660	—	—	—	—	—	—	—	—	—
Neuenburg	508	—	—	—	—	—	—	—	—	—	—	—	—
Noirmont	872	—	—	—	—	—	—	—	—	—	—	—	—
Perrentruy	823	—	—	—	—	—	—	—	—	—	—	—	—
Roche	4,600	1	80	2,600	2,000	—	—	—	—	—	—	—	—
Rorschach	—	1	12	—	—	—	—	—	—	—	—	—	—
Saignelégier	1,862	—	—	—	—	—	—	—	—	—	—	—	—
St. Imier	1,158	—	—	—	—	—	—	—	—	—	—	—	—
Schaffhausen	38,023	—	—	—	—	—	—	—	—	—	—	—	—
Thun	—	1	34	—	—	—	—	—	—	—	—	—	—
Tramelan	750	—	—	—	—	—	—	—	—	—	—	—	—
Wolfhalden	—	—	—	—	—	—	—	—	—	—	—	—	—
Zürich	263,694	3	854	189,720	73,525	—	—	—	—	1	56	—	—

Ortschaften	Bekleidungs- und Lederarbeiter Hutarbeiter				Metall- und Uhrenarbeiter				Stickereipersonal, Textilarbeiter			
	Streik		Unterstützung		Streik		Unterstützung		Streik		Unterstützung	
	Zahl	Betei- ligte	Zentral- kasse	Lokal- kasse	Zahl	Betei- ligte	Zentral- kasse	Lokal- kasse	Zahl	Betei- ligte	Zentral- kasse	Lokal- kasse
		Fr.	Fr.			Fr.	Fr.			Fr.	Fr.	
Aarau	—	—	—	—	—	—	—	—	—	—	—	—
Basel	1	6	94	—	—	—	—	—	—	—	—	—
Bern	—	—	—	—	2	25	991	339	—	—	—	—
Biel	—	—	—	—	4	161	27,458	4,751	—	—	—	—
La Chaux-de-Fonds	—	—	—	—	2	767	52,454	—	—	—	—	—
Elgg	—	—	—	—	—	—	—	—	—	—	—	—
Genf	—	—	—	—	1	82	3,678	—	—	—	—	—
Grenchen	—	—	—	—	4	18	1,060	—	—	—	—	—
Ins	—	—	—	—	—	—	—	—	—	—	—	—
Le Locle	—	—	—	—	1	133	9,293	—	—	—	—	—
Locarno	—	—	—	—	—	—	—	—	—	—	—	—
Lugano	—	—	—	—	—	—	—	—	—	—	—	—
Münchenbuchsee	—	—	—	—	—	—	—	—	—	—	—	—
Neuenburg	—	—	—	—	1	5	508	—	—	—	—	—
Noirmont	—	—	—	—	1	13	872	—	—	—	—	—
Porrentruy	—	—	—	—	1	10	823	—	—	—	—	—
Roche	—	—	—	—	—	—	—	—	—	—	—	—
Rorschach	—	—	—	—	—	—	—	—	—	—	—	—
Saignelégier	—	—	—	—	1	12	1,862	—	—	—	—	—
St. Imier	—	—	—	—	1	27	1,158	—	—	—	—	—
Schaffhausen	—	—	—	—	1	63	26,685	11,338	—	—	—	—
Thun	—	—	—	—	—	—	—	—	—	—	—	—
Tramelan	—	—	—	—	1	8	750	—	—	—	—	—
Wolfhalden	—	—	—	—	—	—	—	—	1	57	—	—
Zürich	—	—	—	—	1	11	358	91	—	—	—	—

¹Ergebnisse der Bewegungen im Jahre 1926.

Verbände	Arbeitszeitverkürzung					Lohnerhöhungen				
	in Fällen	in Betrieben	für insgesamt Arbeiter	Stunden		in Fällen	in Betrieben	für insgesamt Arbeiter	pro Arbeiter und Woche	zusammen pro Woche
				p. Arbeiter und Woche	zusammen pro Woche					
1. Bau- und Holzarbeiter	2	2	42	2,6	109	34	129	932	3.94	3,673
2. Bekleidungs- und Lederarbeiter	—	—	—	—	—	1	1	6	6.00	36
3. Buchbinder	—	—	—	—	—	1	4	181	8.29	1,501
4. Chorsänger ²	—	—	—	—	—	—	—	—	—	—
5. Eisenbahner ⁵	—	—	—	—	—	—	—	—	—	—
6. Handels-, Transport- und Lebensmittelarbeiter	16	50	237	4,2	991	39	51	1123	4.23	4,745
7. Holzschnitzler ³	—	—	—	—	—	—	—	—	—	—
8. Hutarbeiter ⁴	—	—	—	—	—	—	—	—	—	—
9. Metall- und Uhrenarbeiter	—	—	—	—	—	18	54	853	3.47	2,961
10. Personal öffentlicher Dienste	—	—	—	—	—	—	—	—	—	—
11. Post- und Telegraphenangestellte ³	—	—	—	—	—	—	—	—	—	—
12. Stickereipersonal ⁴	—	—	—	—	—	—	—	—	—	—
13. Telephon- und Telegraphenarbeiter ³	—	—	—	—	—	—	—	—	—	—
14. Textil-Fabrikarbeiter	2	2	147	2,4	358	14	15	1079	2.76	2,980
15. Textil-Heimarbeiter	—	—	—	—	—	—	—	—	—	—
16. Typographen	—	—	—	—	—	—	—	—	—	—
17. Zahntechniker ²	—	—	—	—	—	—	—	—	—	—
	20	54	426	3,4	1458	107	254	4174	3 81	15,896

Verbände	Verschiedene Zugeständnisse			Ferien				Tarifvertrag		
	in Fällen	in Betrieben	für insgesamt Arbeiter	in Fällen	in Betrieben	für insgesamt Arbeiter	Tage pro Arbeiter im Jahr	in Fällen	in Betrieben	für Arbeiter
1. Bau- und Holzarbeiter	6	6	122	4	56	849	2—8	11	80	876
2. Bekleidungs- und Lederarbeiter	—	—	—	—	—	—	—	2	32	740
3. Buchbinder	—	—	—	1	4	181	3—6	1	4	181
4. Chorsänger ²	—	—	—	—	—	—	—	—	—	—
5. Eisenbahner ⁵	17	—	36,464	—	—	—	—	—	—	—
6. Handels-, Transport- und Lebensmittel- arbeiter	19	22	482	17	22	703	2—12	27	165	3,021
7. Holzschnitzler ³	—	—	—	—	—	—	—	—	—	—
8. Hutarbeiter ⁴	—	—	—	—	—	—	—	—	—	—
9. Metall- und Uhrenarbeiter	1	1	80	8	8	1118	2—18	4	108	430
10. Personal öffentlicher Dienste	8	12	2,800	—	—	—	—	2	7	2,500
11. Post- und Telegraphenangestellte ³	—	—	—	—	—	—	—	—	—	—
12. Stickereipersonal ⁴	—	—	—	—	—	—	—	—	—	—
13. Telefon- und Telegraphenarbeiter ³	—	—	—	—	—	—	—	—	—	—
14. Textil-Fabrikarbeiter	7	7	782	5	5	1610	3—10	2	3	51
15. Textil-Heimarbeiter	2	2	64	—	—	—	—	—	—	—
16. Typographen	1	600	5,500	—	—	—	—	1	600	5,500
17. Zahntechniker ²	—	—	—	—	—	—	—	—	—	—
	61	—	46,294	35	95	4461	2—18	50	999	13,299

¹ Verhinderte Arbeitszeitverlängerung und ver hinderter Lohnabbau waren statistisch nicht festzustellen. ² Waren Angaben nicht erhältlich. ³ Wird keine Statistik geführt. ⁴ Keine Lohnbewegungen

pro 1926. ⁵ Die Ergebnisse der Bewegungen sind zahlenmässig nicht feststellbar; zum grössten Teil handelte es sich um Schaffung von Pensionskassen, Revision von Besoldungsregulativen usw.

Mitglieder der Gewerkschaftsverbände nach Kantonen am 31. Dezember 1926.

<i>Tabelle 31.</i> Kantone	Bau- u. Holz- arbeiter	Bekleid- und Leder- arbeiter	Buch- binder	Eisen- bahner	Handels-, Transp.- u. Lebens- mittelarb.	Metall- und Uhren- arbeiter	Personal öffentl. Dienste	Post- und Telegr.- angest.	Stickerei- personal	Teleph.- und Telegr.- arbeiter	Textil- Fabrik- arbeiter	Textil- Heim- arbeiter	Typo- graphen	Diverse Organi- sationen	Total
1. Aargau . . .	765	82	42	1,310	1,225	3,352	340	234	—	40	882	—	297	—	8,569
2. Appenzell . .	67	—	—	177	9	39	42	78	128	—	511	2201	—	—	3,252
3. Baselstadt . .	2,944	265	97	2,250	2,823	1,780	1,996	552	—	82	1514	—	667	49	15,019
4. Baselland . .	92	61	—	88	83	796	91	—	—	—	124	—	—	—	1,335
5. Bern	4,564	239	409	6,575	1,974	13,826	2,440	1210	—	248	1082	—	1153	228	33,948
6. Freiburg . . .	29	—	11	621	170	11	—	121	—	23	—	—	25	—	1,011
7. Genf	292	39	50	1,306	579	608	831	433	—	75	—	—	423	70	4,706
8. Glarus	43	—	—	175	24	8	60	46	—	—	133	—	41	—	530
9. Graubünden .	68	28	17	1,107	62	90	95	237	—	31	86	—	114	—	1,935
10. Luzern	263	12	31	1,414	212	920	189	466	—	77	222	—	185	12	4,003
11. Neuenburg . .	464	99	42	1,013	645	7,794	437	324	—	53	14	—	195	7	11,087
12. Nidwalden . .	5	—	—	48	—	—	—	—	—	—	—	—	—	—	53
13. Schaffhausen .	196	32	6	293	181	872	191	89	—	17	54	—	62	—	1,993
14. Schwyz	33	—	—	513	—	—	—	—	—	—	—	—	41	—	587
15. Solothurn . . .	190	110	15	2,113	170	2,551	106	192	—	47	414	—	172	10	6,090
16. St. Gallen . . .	745	99	116	2,466	336	938	367	610	1940	101	932	334	334	11	9,329
17. Tessin	837	41	34	2,805	522	108	163	300	—	32	—	—	108	—	4,950
18. Thurgau	398	252	64	945	99	1,160	147	203	—	40	491	13	130	—	3,942
19. Uri	—	—	—	578	12	35	—	—	—	—	4	—	—	—	629
20. Waadt	987	57	72	3,440	383	315	384	746	—	90	—	—	451	—	6,925
21. Wallis	—	—	—	886	—	751	—	142	—	9	—	—	19	—	1,807
22. Zug	58	—	—	112	—	299	—	63	—	—	76	—	—	—	608
23. Zürich	5,238	725	203	6,418	2,315	8,171	4,007	1203	—	227	1590	—	1208	184	31,489
	18,278	2141	1209	36,653	11,824	44,424	11,886	7249	2068	1192	8129	2548	5625	571	153,797

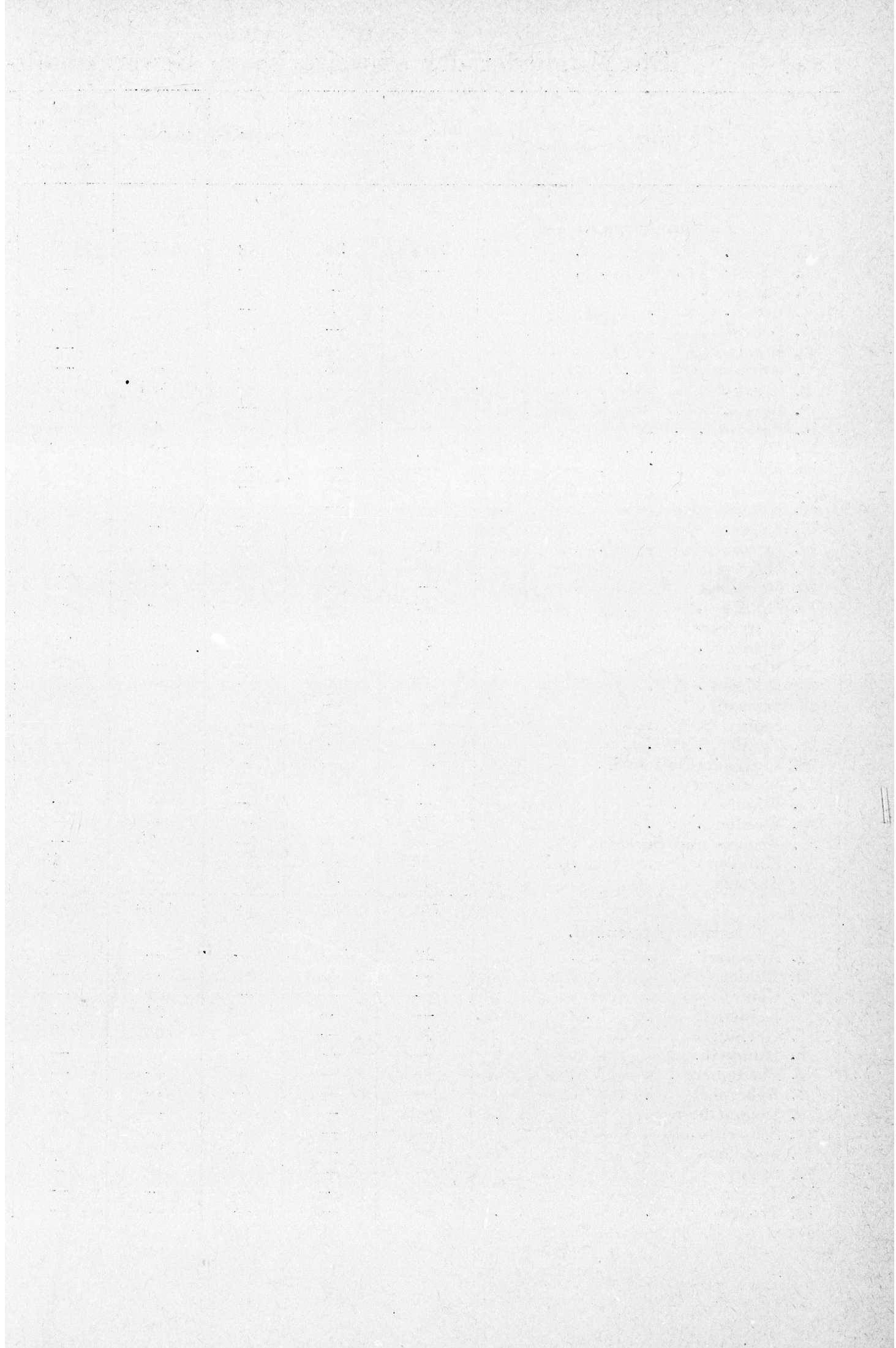


Tabelle 32.

Die Mitglieder der schweizerischen Gewerkschafts-

Orte	Bau- und Holzarbeiter	Bekleidungs- und Lederarbeiter	Buchbinder	Eisenbahner	Handels-, Transport- und Lebensmittel- arbeiter
Kanton Aargau.					
1. Aarau	300	36	42	71	53
2. Aarburg	—	18	—	—	—
3. Aargau	—	—	—	533	—
4. Baden	22	5	—	—	—
5. Beinwil	—	—	—	—	179
6. Bremgarten	—	—	—	55	—
7. Brittnau	—	8	—	—	—
8. Brugg	50	—	—	483	22
9. Burg	—	—	—	—	96
10. Freiamt	—	—	—	68	—
11. Gontenschwil	—	—	—	—	6
12. Koblenz	—	—	—	27	—
13. Kölliken	2	15	—	—	—
14. Königsfelden	—	—	—	—	—
15. Kulm	—	—	—	—	—
16. Lenzburg	106	—	—	—	41
17. Mägenwil	21	—	—	—	—
18. Menziken	—	—	—	—	178
19. Möhlin	42	—	—	—	—
20. Murgenthal	42	—	—	—	—
21. Reinach	49	—	—	—	347
22. Rheinfelden	29	—	—	—	287
23. Rothrist	11	—	—	—	—
24. Safenwil	—	—	—	—	—
25. Seon	—	—	—	—	—
26. Turgi	—	—	—	—	—
27. Uerkheim-Bottenwil	—	—	—	—	—
28. Wettingen	—	—	—	—	—
29. Windisch	—	—	—	—	—
30. Wohlen	19	—	—	—	—
31. Wynen- und Surental	—	—	—	73	—
32. Zofingen	54	—	—	—	16
33. Zurzach	18	—	—	—	—
	765	82	42	1310	1225
Kanton Appenzell.					
1. Appenzell	22	—	—	—	—
2. Bühler	—	—	—	—	—
3. Gais	—	—	—	61	—
4. Heiden	—	—	—	24	—
5. Herisau	45	—	—	63	9
6. Hundwil	—	—	—	—	—
7. Lutzenberg	—	—	—	—	—
8. Rehetobel	—	—	—	—	—
9. Reute-Oberegg	—	—	—	—	—
10. Schwellbrunn	—	—	—	—	—
11. Speicher	—	—	—	29	—
12. Stein	—	—	—	—	—
13. Teufen	—	—	—	—	—
14. Trogen	—	—	—	—	—

verbände nach Ortschaften am 31. Dezember 1926.

	Metall- und Uhren- arbeiter	Personal öffentlicher Dienste	Post- und Telegr.- angestellte	Sticker- ei- personal	Telephon- und Telegr.- arbeiter	Textil- Fabrikarb.	Textil- Heimarb.	Typo- graphen	Diverse Organi- sationen	Total
1.	1004	134	76	—	40	134	—	297	—	2187
2.	—	—	—	—	—	—	—	—	—	18
3.	—	—	158	—	—	—	—	—	—	691
4.	1585	20	—	—	—	—	—	—	—	1632
5.	—	—	—	—	—	—	—	—	—	179
6.	—	—	—	—	—	—	—	—	—	55
7.	—	—	—	—	—	—	—	—	—	8
8.	107	—	—	—	—	5	—	—	—	667
9.	—	—	—	—	—	—	—	—	—	96
10.	—	—	—	—	—	—	—	—	—	68
11.	—	—	—	—	—	—	—	—	—	6
12.	—	—	—	—	—	—	—	—	—	27
13.	—	—	—	—	—	17	—	—	—	34
14.	—	78	—	—	—	—	—	—	—	78
15.	49	—	—	—	—	—	—	—	—	49
16.	—	—	—	—	—	—	—	—	—	147
17.	—	—	—	—	—	—	—	—	—	21
18.	263	—	—	—	—	—	—	—	—	441
19.	—	—	—	—	—	—	—	—	—	42
20.	—	—	—	—	—	—	—	—	—	42
21.	—	—	—	—	—	54	—	—	—	450
22.	—	108	—	—	—	37	—	—	—	461
23.	—	—	—	—	—	45	—	—	—	56
24.	—	—	—	—	—	90	—	—	—	90
25.	—	—	—	—	—	18	—	—	—	18
26.	189	—	—	—	—	49	—	—	—	238
27.	—	—	—	—	—	140	—	—	—	140
28.	—	—	—	—	—	20	—	—	—	20
29.	—	—	—	—	—	66	—	—	—	66
30.	—	—	—	—	—	—	—	—	—	19
31.	—	—	—	—	—	—	—	—	—	73
32.	60	—	—	—	—	159	—	—	—	289
33.	95	—	—	—	—	48	—	—	—	161
	3352	340	234	—	40	882	—	297	—	8569
1.	—	—	—	—	—	—	14	—	—	36
2.	—	—	—	—	—	25	27	—	—	52
3.	—	—	—	—	—	—	—	—	—	61
4.	—	—	—	—	—	95	348	—	—	467
5.	39	42	78	92	—	361	21	—	—	750
6.	—	—	—	—	—	—	22	—	—	22
7.	—	—	—	—	—	—	98	—	—	98
8.	—	—	—	—	—	—	89	—	—	89
9.	—	—	—	—	—	—	284	—	—	284
10.	—	—	—	—	—	—	14	—	—	14
11.	—	—	—	—	—	30	119	—	—	178
12.	—	—	—	—	—	—	31	—	—	31
13.	—	—	—	36	—	—	69	—	—	105
14.	—	—	—	—	—	—	93	—	—	93

Orte	Bau- und Holzarbeiter	Bekleidungs- und Lederarbeiter	Buchbinder	Eisenbahner	Handels-, Transport- und Lebensmittel- arbeiter
15. Urnäsch	—	—	—	—	—
16. Wald-Schönengrund	—	—	—	—	—
17. Waldstatt	—	—	—	—	—
18. Walzenhausen	—	—	—	—	—
19. Wolfhalden	—	—	—	—	—
	67	—	—	177	9
Kanton Baselstadt.					
1. Basel	2944	265	97	2250 ¹	2823
Kanton Baselland.					
1. Aesch	—	—	—	—	—
2. Allschwil	—	61	—	—	—
3. Birsigthal	—	—	—	65	—
4. Gelterkinden	—	—	—	—	—
5. Hölstein	—	—	—	—	—
6. Läfelfingen	66	—	—	—	7
7. Lünstal	—	—	—	—	—
8. Münchenstein	—	—	—	—	—
9. Pratteln	26	—	—	—	76
10. Schweizerhalle	—	—	—	—	—
11. Waldenburg	—	—	—	23	—
12. Zunzgen	—	—	—	—	—
	92	61	—	88	83
Kanton Bern.					
1. Aarberg	—	—	—	—	35
2. Ausserholligen	—	—	—	71	—
3. Bern	3025	156	321	1879 ²	1447
4. Berner Oberland	387	—	—	—	—
5. Biel	407	36	75	1296	110
6. Brienz	—	—	—	—	—
7. Büren	—	—	—	—	—
8. Burgdorf	124	—	—	289	65
9. Cormoret	—	—	—	—	15
10. Delsberg	19	—	—	448	—
11. Dotzigen	51	—	—	—	—
12. Emmental	—	—	—	389	—
13. Erlach	—	—	—	—	—
14. Franches Montagnes	—	—	—	86	—
15. Glovelier	—	—	—	38	—
16. Grindelwald	—	—	—	104	—
17. Gümligen	—	30	—	—	—
18. Herzogenbuchsee	—	15	—	—	—
19. Huttwil	44	—	—	169	—
20. Interlaken	—	2	—	128	20
21. Jura	—	—	—	109	—
22. Kirchberg	17	—	—	—	—
23. Langenthal	289	—	—	60	40
24. Langnau	16	—	—	73	5

¹ Inkl. Wagen- und Schriftenkontrolleure. ² Inkl. V. A. P., Sektion 5.

	Metall- und Uhren- arbeiter	Personal öffentlicher Dienste	Post- und Telegr.- angestellte	Stickerei- personal	Telephon- und Telegr.- arbeiter	Textil- Fabrikarb.	Textil- Heimarb.	Typo- graphen	Diverse Organi- sationen	Total
15.	—	—	—	—	—	—	48	—	—	48
16.	—	—	—	—	—	—	128	—	—	128
17.	—	—	—	—	—	—	30	—	—	30
18.	—	—	—	—	—	—	246	—	—	246
19.	—	—	—	—	—	—	520	—	—	520
	39	42	78	128	—	511	2201	—	—	3252
1.	1780	1996	552	—	82	1514	—	667	49 ⁴	15,019
1.	—	—	—	—	—	29	—	—	—	29
2.	—	—	—	—	—	—	—	—	—	61
3.	—	—	—	—	—	—	—	—	—	65
4.	—	—	—	—	—	28	—	—	—	28
5.	137	—	—	—	—	—	—	—	—	137
6.	—	—	—	—	—	—	—	—	—	73
7.	34	—	—	—	—	—	—	—	—	34
8.	499	—	—	—	—	—	—	—	—	499
9.	69	—	—	—	—	67	—	—	—	238
10.	—	91	—	—	—	—	—	—	—	91
11.	—	—	—	—	—	—	—	—	—	23
12.	57	—	—	—	—	—	—	—	—	57
	796	91	—	—	—	124	—	—	—	1335
1.	—	—	—	—	—	—	—	—	—	35
2.	—	—	—	—	—	—	—	—	—	71
3.	3731 ³	1759	607	—	173	279	—	822	175 ⁵	14,374
4.	—	—	195	—	—	—	—	—	—	582
5.	3842	322	127	—	23	—	—	121	—	6,359
6.	44	—	—	—	—	—	—	—	25 ⁶	69
7.	176	—	—	—	—	—	—	—	—	176
8.	111	46	—	—	16	34	—	—	—	685
9.	—	—	—	—	—	—	—	—	—	15
10.	258	—	57	—	7	—	—	—	—	789
11.	—	—	—	—	—	—	—	—	—	51
12.	—	—	81	—	—	—	—	—	—	470
13.	51	—	—	—	—	—	—	—	—	51
14.	—	—	—	—	—	—	—	—	—	86
15.	—	—	—	—	—	—	—	—	—	38
16.	—	—	—	—	—	—	—	—	—	104
17.	—	—	—	—	—	—	—	—	—	30
18.	—	—	—	—	—	68	—	—	—	83
19.	—	—	—	—	—	—	—	—	—	213
20.	22	47	—	—	9	24	—	28	—	280
21.	—	—	—	—	—	—	—	52	—	161
22.	—	—	—	—	—	—	—	—	—	17
23.	54	27	—	—	—	110	—	—	—	580
24.	28	—	—	—	—	—	—	27	—	149

³ Inkl. Einzelmitglieder. ⁴ 36 Chorsänger und 13 Zahntechniker. ⁵ 20 Chorsänger, 23 Hutarbeiter und 132 Zahntechniker (inkl. Einzelmitglieder). ⁶ Holzschnitzler.

Orte	Bau- und Holzarbeiter	Bekleidungs- und Lederarbeiter	Buchbinder	Eisenbahner	Handels-, Transport- und Lebensmittel- arbeiter
25. Laupen	—	—	13	20	—
26. Lengnau	—	—	—	—	—
27. Lötschberg	—	—	—	708	—
28. Lützelflüh	—	—	—	—	—
29. Lyss	90	—	—	—	—
30. Meiringen	—	—	—	122	—
31. Montfaucon	—	—	—	—	—
32. Moutier	—	—	—	—	—
33. Noirmont	—	—	—	—	—
34. Oberaargau	—	—	—	31	—
35. Oberburg	88	—	—	—	—
36. Pieterlen	—	—	—	—	—
37. Pruntrut	—	—	—	20	—
38. Roggwil	—	—	—	—	—
39. Rohrbach	—	—	—	—	65
40. Rondchâtel	—	—	—	—	—
41. Saignelégier	—	—	—	—	—
42. St-Imier	—	—	—	—	30
43. Spiez	—	—	—	85	—
44. Täuffelen	—	—	—	27	—
45. Tavannes	7	—	—	—	—
46. Thun	—	—	—	135	142
47. Tramelan	—	—	—	—	—
48. Utzenstorf	—	—	—	—	—
49. Worb	—	—	—	68	—
50. Worblaufen	—	—	—	—	—
51. Zollikofen	—	—	—	115	—
52. Zweilütschinen	—	—	—	105	—
	4564	239	409	6575	1974
Kanton Freiburg.					
1. Broc	—	—	—	—	140
2. La Broye	—	—	—	76	—
3. Freiburg	29	—	11	454	30
4. Gruyères	—	—	—	91	—
5. Montilier	—	—	—	—	—
	29	—	11	621	170
Kanton Genf.					
1. Genf	292	39	50	1306	579
Kanton Glarus.					
1. Glarus	43	—	—	27	24
2. Löntsch	—	—	—	—	—
3. Netstal	—	—	—	—	—
4. Niederurnen	—	—	—	—	—
5. Riedern	—	—	—	—	—
6. Schwanden	—	—	—	—	—
7. Ziegelbrücke	—	—	—	148	—
	43	—	—	175	24

	Metall- und Uhren- arbeiter	Personal öffentlicher Dienste	Post- und Telegr.- angestellte	Stickerei- personal	Telephon- und Telegr.- arbeiter	Textil- Fabrikarb.	Textil- Heimarb.	Typo- graphen	Diverse Organi- sationen	Total
25.	—	—	—	—	—	—	—	—	—	33
26.	310	—	—	—	—	—	—	—	—	310
27.	—	—	—	—	—	—	—	—	—	708
28.	—	—	—	—	—	—	—	—	28 ¹	28
29.	203	—	—	—	—	—	—	—	—	293
30.	—	—	—	—	—	—	—	—	—	122
31.	24	—	—	—	—	—	—	—	—	24
32.	120	—	—	—	—	—	—	—	—	120
33.	85	—	—	—	—	—	—	—	—	85
34.	—	—	73	—	—	—	—	61	—	165
35.	136	—	—	—	—	—	—	—	—	224
36.	123	—	—	—	—	—	—	—	—	123
37.	141	—	28	—	—	—	—	—	—	189
38.	—	—	—	—	—	300	—	—	—	300
39.	—	—	—	—	—	—	—	—	—	65
40.	—	—	—	—	—	81	—	—	—	81
41.	79	—	—	—	—	—	—	—	—	79
42.	1,968	—	—	—	—	—	—	—	—	1,998
43.	42	—	—	—	—	—	—	—	—	127
44.	—	—	—	—	—	—	—	—	—	27
45.	611	—	42	—	—	—	—	—	—	660
46.	445	239	—	—	20	—	—	42	—	1,023
47.	1,182	—	—	—	—	—	—	—	—	1,182
48.	—	—	—	—	—	117	—	—	—	117
49.	40	—	—	—	—	—	—	—	—	108
50.	—	—	—	—	—	69	—	—	—	69
51.	—	—	—	—	—	—	—	—	—	115
52.	—	—	—	—	—	—	—	—	—	105
	13,826	2440	1210	—	248	1082	—	1153	228	33,948
1.	—	—	—	—	—	—	—	—	—	140
2.	—	—	—	—	—	—	—	—	—	76
3.	8	—	121	—	23	—	—	25	—	701
4.	—	—	—	—	—	—	—	—	—	91
5.	3	—	—	—	—	—	—	—	—	3
	11	—	121	—	23	—	—	25	—	1011
1.	608	831	433	—	75	—	—	423	70 ⁷	4706
1.	—	29	46	—	—	—	—	41	—	210
2.	—	31	—	—	—	—	—	—	—	31
3.	8	—	—	—	—	55	—	—	—	63
4.	—	—	—	—	—	14	—	—	—	14
5.	—	—	—	—	—	13	—	—	—	13
6.	—	—	—	—	—	51	—	—	—	51
7.	—	—	—	—	—	—	—	—	—	148
	8	60	46	—	—	133	—	41	—	530

¹ Hutarbeiter.

Orte	Bau- und Holzarbeiter	Bekleidungs- und Lederarbeiter	Buchbinder	Eisenbahner	Handels-, Transport- und Lebensmittel- arbeiter
Kanton Graubünden.					
1. Arosa	3	—	—	—	—
2. Bernina	—	—	—	112	—
3. Chur	30	20	17	681 ¹	50
4. Davos	27	8	—	—	12
5. Engadin	8	—	—	96	—
6. Graubünden	—	—	—	—	—
7. Landquart	—	—	—	124	—
8. Mesocco	—	—	—	37	—
9. Samaden	—	—	—	57	—
10. Tamins	—	—	—	—	—
11. Thusis	—	—	—	—	—
	68	28	17	1107	62
Kanton Luzern.					
1. Hochdorf	11	—	—	—	—
2. Kriens	—	—	—	—	—
3. Luzern	252	12	31	1363	212
4. Sursee	—	—	—	12	—
5. Vitznau	—	—	—	39	—
6. Wolhusen	—	—	—	—	—
	263	12	31	1414	212
Kanton Neuenburg.					
1. Boudry	—	—	—	—	—
2. Cernier	66	—	—	—	—
3. La Chaux-de-Fonds	264	71	42	144	192
4. Le Locle	—	—	—	8	132
5. Les Brenets	—	—	—	—	56
6. Neuchâtel	134	28	—	785	14
7. Peseux	—	—	—	—	—
8. St-Aubin	—	—	—	—	—
9. Serrières	—	—	—	—	251
10. Val-de-Ruz	—	—	—	13	—
11. Val-de-Travers	—	—	—	53	—
12. Verrières	—	—	—	10	—
	464	99	42	1013	645
Kanton Nidwalden.					
1. Engelberg	—	—	—	48	—
2. Stans	5	—	—	—	—
	5	—	—	48	—
Kanton Schaffhausen.					
1. Neuhausen	57	—	—	—	—
2. Schaffhausen	128	—	6	293	113
3. Stein a. Rhein	11	32	—	—	—
4. Thayngen	—	—	—	—	68
	196	32	6	293	181

¹ Inkl. Rhätische Bahn. ² Chorsänger.

	Metall- und Uhren- arbeiter	Personal öffentlicher Dienste	Post- und Telegr.- angestellte	Stickerei- personal	Telephon- und Telegr.- arbeiter	Textil- Fabrikarb.	Textil- Heimarb.	Typo- graphen	Diverse Organi- sationen	Total
1.	—	—	—	—	—	—	—	—	—	3
2.	—	—	—	—	—	—	—	—	—	112
3.	84	71	140	—	—	—	—	114	—	1207
4.	—	11	40	—	—	—	—	—	—	98
5.	—	—	57	—	—	—	—	—	—	161
6.	—	—	—	—	31	—	—	—	—	31
7.	5	—	—	—	—	86	—	—	—	215
8.	—	—	—	—	—	—	—	—	—	37
9.	—	—	—	—	—	—	—	—	—	57
10.	—	13	—	—	—	—	—	—	—	13
11.	1	—	—	—	—	—	—	—	—	1
	90	95	237	—	31	86	—	114	—	1935
1.	—	—	—	—	—	—	—	—	—	11
2.	215	—	—	—	—	—	—	—	—	215
3.	705	189	466	—	77	218	—	185	12 ²	3722
4.	—	—	—	—	—	—	—	—	—	12
5.	—	—	—	—	—	—	—	—	—	39
6.	—	—	—	—	—	4	—	—	—	4
	920	189	466	—	77	222	—	185	12	4003
1.	—	—	—	—	—	—	—	—	7 ³	7
2.	—	—	—	—	—	—	—	—	—	66
3.	4756	339	129	—	27	—	—	110	—	6,074
4.	2252	—	45	—	—	—	—	—	—	2,437
5.	—	—	—	—	—	—	—	—	—	56
6.	144	98	132	—	26	—	—	85	—	1,446
7.	25	—	—	—	—	—	—	—	—	25
8.	24	—	—	—	—	—	—	—	—	24
9.	—	—	—	—	—	14	—	—	—	265
10.	339	—	—	—	—	—	—	—	—	352
11.	254	—	18	—	—	—	—	—	—	325
12.	—	—	—	—	—	—	—	—	—	10
	7794	438	324	—	53	14	—	195	7	11,087
1.	—	—	—	—	—	—	—	—	—	48
2.	—	—	—	—	—	—	—	—	—	5
	—	—	—	—	—	—	—	—	—	53
1.	—	—	—	—	—	—	—	—	—	57
2.	850	191	89	—	17	54	—	62	—	1803
3.	22	—	—	—	—	—	—	—	—	65
4.	—	—	—	—	—	—	—	—	—	68
	872	191	89	—	17	54	—	62	—	1993

³ Hutarbeiter.

Orte	Bau- und Holzarbeiter	Bekleidungs- und Lederarbeiter	Buchbinder	Eisenbahner	Handels-, Transport- und Lebensmittel- arbeiter
Kanton Schwyz.					
1. Brunnen	—	—	—	68	—
2. Einsiedeln	—	—	—	—	—
3. Goldau	—	—	—	445 ¹	—
4. Küsnacht	6	—	—	—	—
5. Siebnen	27	—	—	—	—
	33	—	—	513	—
Kanton Solothurn.					
1. Balsthal	—	—	—	28	—
2. Biberist	—	—	—	—	—
3. Gerlafingen	—	—	—	—	—
4. Grenchen	12	—	—	—	—
5. Klus	—	—	—	—	—
6. Mümliswil	—	—	—	—	—
7. Olten	58	98	—	1677	98
8. Rosegg	—	—	—	—	—
9. Schönenwerd	—	12	—	—	—
10. Solothurn	120	—	15	408	72
	190	110	15	2113	170
Kanton St. Gallen.					
1. Altstätten	—	—	—	—	—
2. Au	—	—	—	—	—
3. Brunnadern	—	—	—	—	—
4. Buchs	29	—	—	47	—
5. Degersheim	—	—	—	—	—
6. Dicken	—	—	—	—	—
7. Ebnat-Kappel	—	—	—	—	—
8. Eggersriet	—	—	—	—	—
9. Engelburg	—	—	—	—	—
10. Flawil	—	—	—	—	—
11. Goldach	—	—	—	—	—
12. Gossau	6	—	—	—	—
13. Grabs-Buchs	—	—	—	—	—
14. Hemberg	—	—	—	—	—
15. Jona	—	—	—	—	—
16. Lichtensteig	26	—	—	—	—
17. Magelsberg	—	—	—	—	—
18. Rapperswil	85	—	—	506	—
19. Rheineck	15	—	—	—	—
20. Rheintal	—	—	—	56	—
21. Rorschach	88	10	—	253	60
22. St. Gallen	413	89	116	869	260
23. Margrethen	13	—	—	258	—
24. Sargans	—	—	—	244	—
25. Toggenburg	—	—	—	233	—
26. Uzwil	37	—	—	—	—
27. Wallenstadt	11	—	—	—	—
28. Wattwil	—	—	—	—	—
29. Wil	22	—	—	—	16
	745	99	116	2466	336

¹ Inkl. Südostbahn.

	Metall- und Uhren- arbeiter	Personal öffentlicher Dienste	Post- und Telegr.- angestellte	Stickerei- personal	Telephon- und Telegr.- arbeiter	Textil- Fabrikarb.	Textil- Heimarb.	Typo- graphen	Diverse Organi- sationen	Total
1.	—	—	—	—	—	—	—	—	—	68
2.	—	—	—	—	—	—	—	41	—	41
3.	—	—	—	—	—	—	—	—	—	445
4.	—	—	—	—	—	—	—	—	—	6
5.	—	—	—	—	—	—	—	—	—	27
	—	—	—	—	—	—	—	41	—	587
1.	—	—	—	—	—	—	—	—	—	28
2.	—	—	—	—	—	395	—	—	—	395
3.	660	—	—	—	—	—	—	—	—	660
4.	838	—	—	—	—	—	—	—	—	850
5.	207	—	—	—	—	—	—	—	—	207
6.	—	—	—	—	—	19	—	—	—	19
7.	544	26	107	—	31	—	—	64	—	2703
8.	—	56	—	—	—	—	—	—	—	56
9.	—	—	—	—	—	—	—	—	—	12
10.	502	24	85	—	16	—	—	108	10 ²	1160
	2551	106	192	—	47	414	—	172	10	6090
1.	—	—	—	—	—	3	26	—	—	29
2.	—	—	—	22	—	—	—	—	—	22
3.	—	—	—	—	—	—	16	—	—	16
4.	—	—	54	—	—	—	—	—	—	130
5.	—	—	—	10	—	10	83	—	—	103
6.	—	—	—	—	—	—	9	—	—	9
7.	—	—	—	—	—	38	44	—	—	82
8.	—	—	—	—	—	—	30	—	—	30
9.	—	—	—	—	—	—	4	—	—	4
10.	—	—	—	10	—	52	46	—	—	108
11.	—	—	—	—	—	48	—	—	—	48
12.	—	—	—	—	—	6	4	—	—	16
13.	—	—	—	—	—	59	—	—	—	59
14.	—	—	—	—	—	—	4	—	—	4
15.	—	—	—	—	—	51	—	—	—	51
16.	—	—	—	—	—	52	—	—	—	78
17.	—	—	—	—	—	—	23	—	—	23
18.	57	—	119	—	25	—	—	—	—	792
19.	102	—	—	12	—	11	45	—	—	185
20.	—	—	50	—	—	—	—	—	—	106
21.	188	31	29	42	—	176	—	—	—	877
22.	241	336	263	1844	76	426	—	334	11 ²	5278
23.	—	—	—	—	—	—	—	—	—	271
24.	—	—	—	—	—	—	—	—	—	244
25.	—	—	95	—	—	—	—	—	—	328
26.	276	—	—	—	—	—	—	—	—	313
27.	—	—	—	—	—	—	—	—	—	11
28.	56	—	—	—	—	—	—	—	—	56
29.	18	—	—	—	—	—	—	—	—	56
	938	367	610	1940	101	932	334	334	11	9329

² Zahntechniker.

Orte	Bau- und Holzarbeiter	Bekleidungs- und Lederarbeiter	Buchbinder	Eisenbahner	Handels-, Transport- und Lebensmittel- arbeiter
Kanton Tessin.					
1. Airolo	—	—	—	38	—
2. Ambri-Piotta	—	—	—	168 ¹	—
3. Bellinzona	—	—	21	1062	53
4. Biasca	54	—	—	96	23
5. Bodio	75	—	—	—	—
6. Brissago	—	—	—	—	3
7. Camoghé	—	—	—	230	—
8. Capolago	—	—	—	11	—
9. Ceresio	—	—	—	116	—
10. Chiasso	12	—	—	372	33
11. Claro	64	—	—	—	—
12. Cresciano	112	—	—	—	—
13. Ciubiasco	—	—	—	—	17
14. Iragna	15	—	—	—	—
15. Lavorgo	42	—	—	—	—
16. Leventina	—	—	—	150	—
17. Locarno	51	—	—	69	20
18. Lodrino	55	—	—	—	—
19. Lugano	222	26	13	151	328
20. Mendrisio	—	15	—	15	45
21. Monte Bré	—	—	—	12	—
22. Olivone	4	—	—	—	—
23. Osogna	107	—	—	—	—
24. Pollegio	24	—	—	—	—
25. Sopraceneri	—	—	—	—	—
26. Tesserete	—	—	—	9	—
27. Tessin	—	—	—	288	—
28. Vedeggio	—	—	—	18	—
	837	41	34	2805	522
Kanton Thurgau.					
1. Aadorf	—	—	—	—	—
2. Altnau	—	—	—	—	—
3. Amriswil	3	42	—	—	—
4. Arbon	34	16	—	—	28
5. Bischoffszell	—	11	—	—	10
6. Etzwilen	—	—	—	63	—
7. Frauenfeld	17	16	—	10	37
8. Jakobsthal	—	—	—	—	—
9. Kreuzlingen	268	135	64	13	9
10. Münsterlingen	—	—	—	—	—
11. Romanshorn	70	—	—	740	—
12. Schönenberg-Kradolf	—	—	—	—	—
13. Steckborn	—	—	—	—	—
14. Thurgau	—	—	—	74	—
15. Weinfelden	6	32	—	45	15
	398	252	64	945	99

¹ V. A. P., Sektion 6.

	Metall- und Uhren- arbeiter	Personal öffentlicher Dienste	Post- und Telegr.- angestellte	Stickerei- personal	Telephon- und Telegr.- arbeiter	Textil- Fabrikarb.	Textil- Heimarb.	Typo- graphen	Diverse Organi- sationen	Total
1.	—	—	—	—	—	—	—	—	—	38
2.	—	—	—	—	—	—	—	—	—	168
3.	—	—	—	—	18	—	—	59	—	1213
4.	—	—	—	—	—	—	—	—	—	173
5.	38	—	—	—	—	—	—	—	—	113
6.	—	—	—	—	—	—	—	—	—	3
7.	—	—	—	—	—	—	—	—	—	230
8.	—	—	—	—	—	—	—	—	—	11
9.	—	—	—	—	—	—	—	—	—	116
10.	—	—	—	—	—	—	—	—	—	417
11.	—	—	—	—	—	—	—	—	—	64
12.	—	—	—	—	—	—	—	—	—	112
13.	—	—	—	—	—	—	—	—	—	17
14.	—	—	—	—	—	—	—	—	—	15
15.	—	—	—	—	—	—	—	—	—	42
16.	—	—	—	—	—	—	—	—	—	150
17.	2	—	57	—	—	—	—	—	—	199
18.	—	—	—	—	—	—	—	—	—	55
19.	68	12	107	—	14	—	—	49	—	990
20.	—	—	50	—	—	—	—	—	—	125
21.	—	—	—	—	—	—	—	—	—	12
22.	—	—	—	—	—	—	—	—	—	4
23.	—	—	—	—	—	—	—	—	—	107
24.	—	—	—	—	—	—	—	—	—	24
25.	—	—	86	—	—	—	—	—	—	86
26.	—	—	—	—	—	—	—	—	—	9
27.	—	151	—	—	—	—	—	—	—	439
28.	—	—	—	—	—	—	—	—	—	18
	108	163	300	—	32	—	—	108	—	4950
1.	—	—	—	—	—	32	—	—	—	32
2.	—	—	—	—	—	—	13	—	—	13
3.	—	—	—	—	—	32	—	—	—	77
4.	980	25	—	—	—	54	—	—	—	1137
5.	—	—	—	—	—	13	—	—	—	34
6.	—	—	—	—	—	—	—	—	—	63
7.	64	56	—	—	—	—	—	130	—	330
8.	—	—	—	—	—	22	—	—	—	22
9.	70	—	—	—	—	100	—	—	—	659
10.	—	32	—	—	—	—	—	—	—	32
11.	—	12	62	—	—	—	—	—	—	884
12.	—	—	—	—	—	140	—	—	—	140
13.	46	—	—	—	—	78	—	—	—	124
14.	—	22	141	—	40	—	—	—	—	277
15.	—	—	—	—	—	20	—	—	—	118
	1160	147	203	—	40	491	13	130	—	3942

Orte	Bau- und Holzarbeiter	Bekleidungs- und Lederarbeiter	Buchbinder	Eisenbahner	Handels-, Transport- und Lebensmittel- arbeiter
Kanton Uri.					
1. Altdorf	—	—	—	—	—
2. Erstfeld	—	—	—	460	12
3. Flüelen	—	—	—	101	—
4. Göschenen	—	—	—	17	—
	—	—	—	578	12
Kanton Waadt.					
1. Aigle	16	—	—	—	—
2. Avenches	—	—	—	—	—
3. Bière	—	—	—	31	—
4. Cossonay	—	—	—	100	—
5. Echallens	—	—	—	24	—
6. Grandson	—	—	—	—	36
7. Lausanne	639	54	18	1539	123
8. Lavaux	—	—	—	160	—
9. Leysin	11	—	—	—	—
10. Montreux	118	—	—	218	13
11. Morges	10	—	—	—	—
12. Moudon	38	—	—	—	—
13. Nyon	—	—	—	39	—
14. Orbe	—	—	—	—	100
15. Payerne	—	—	—	80	—
16. Pont-Brassus	—	—	—	13	—
17. Pully-Lutry	10	—	—	—	—
18. Renens	—	—	—	443	—
16. Rolle	—	—	—	—	—
20. St-Croix	14	—	—	13	—
21. Sentier	—	—	—	—	—
22. Territet	—	—	—	37	—
23. Vallorbe	—	—	—	118	—
24. Vevey	96	3	54	232	27
25. Villeneuve	9	—	—	—	—
26. Yverdon	26	—	—	393	84
	987	57	72	3440	383
Kanton Wallis.					
1. Brig	—	—	—	307	—
2. Chippis	—	—	—	—	—
3. Furka	—	—	—	41	—
4. Martigny	—	—	—	22	—
5. Monthey	—	—	—	—	—
6. Oberwallis	—	—	—	—	—
7. St-Maurice	—	—	—	55	—
8. Simplon	—	—	—	138	—
9. Sitten	—	—	—	14	—
10. Valais-Romand	—	—	—	—	—
11. Wallis	—	—	—	309	—
12. Visp	—	—	—	—	—
	—	—	—	886	—

	Metall- und Uhren- arbeiter	Personal öffentlicher Dienste	Post- und Telegr.- angestellte	Stickerei- personal	Telephon- und Telegr.- arbeiter	Textil- Fabrikarb.	Textil- Heimarb.	Typo- graphen	Diverse Organi- sationen	Total
1.	35	—	—	—	—	4	—	—	—	39
2.	—	—	—	—	—	—	—	—	—	472
3.	—	—	—	—	—	—	—	—	—	101
4.	—	—	—	—	—	—	—	—	—	17
	35	—	—	—	—	4	—	—	—	629
1.	—	—	—	—	7	—	—	—	—	23
2.	—	25	—	—	—	—	—	—	—	25
3.	—	—	—	—	—	—	—	—	—	31
4.	—	—	—	—	—	—	—	—	—	100
5.	—	—	—	—	—	—	—	—	—	24
6.	—	—	—	—	—	—	—	—	—	36
7.	99	327	746	—	49	—	—	343	—	3937
8.	—	—	—	—	—	—	—	—	—	160
9.	—	—	—	—	—	—	—	—	—	11
10.	—	—	—	—	—	—	—	53	—	402
11.	46	—	—	—	—	—	—	—	—	56
12.	—	—	—	—	—	—	—	—	—	38
13.	—	—	—	—	—	—	—	—	—	39
14.	—	—	—	—	—	—	—	—	—	100
15.	—	—	—	—	—	—	—	—	—	80
16.	—	—	—	—	—	—	—	—	—	13
17.	—	—	—	—	—	—	—	—	—	10
18.	—	—	—	—	—	—	—	—	—	443
19.	7	—	—	—	—	—	—	—	—	7
20.	23	—	—	—	—	—	—	—	—	50
21.	28	—	—	—	—	—	—	—	—	28
22.	—	—	—	—	—	—	—	—	—	37
23.	—	—	—	—	—	—	—	—	—	118
24.	107	20	—	—	16	—	—	32	—	587
25.	—	—	—	—	—	—	—	—	—	9
26.	5	12	—	—	18	—	—	23	—	561
	315	384	746	—	90	—	—	451	—	6925
1.	—	—	—	—	5	—	—	—	—	312
2.	692	—	—	—	—	—	—	—	—	692
3.	—	—	—	—	—	—	—	—	—	41
4.	—	—	—	—	—	—	—	—	—	22
5.	51	—	—	—	—	—	—	—	—	51
6.	—	—	36	—	—	—	—	—	—	36
7.	—	—	—	—	—	—	—	—	—	55
8.	—	—	—	—	—	—	—	—	—	133
9.	—	—	—	—	4	—	—	19	—	37
10.	—	—	106	—	—	—	—	—	—	106
11.	—	—	—	—	—	—	—	—	—	309
12.	8	—	—	—	—	—	—	—	—	8
	751	—	142	—	9	—	—	19	—	1807

Orte	Bau- und Holzarbeiter	Bekleidungs- und Lederarbeiter	Buchbinder	Eisenbahner	Handels-, Transport- und Lebensmittel- arbeiter
Kanton Zug.					
1. Baar	—	—	—	—	—
2. Zug	58	—	—	112	—
	58	—	—	112	—
Kanton Zürich.					
1. Adliswil	—	—	—	—	—
2. Affoltern a. A.	16	—	—	—	—
3. Altstetten	—	—	—	—	—
4. Brüttsellen	—	50	—	—	—
5. Bülach	32	—	—	331 ¹	—
6. Dielsdorf	9	—	—	—	—
7. Dietikon	79	—	—	—	—
8. Egg	—	—	—	—	—
9. Eglisau	—	—	—	—	—
10. Erlenbach	—	—	29	—	—
11. Forch	—	—	—	25	—
12. Hinwil	—	—	—	11	—
13. Hombrechtikon	—	—	—	—	—
14. Horgen	104	—	—	—	24
15. Kempththal	—	—	—	—	97
16. Kilchberg	—	—	—	—	27
17. Küsnacht	—	—	—	—	—
18. Meilen	67	10	—	—	5
19. Oerlikon	127	—	—	—	4
20. Pfäffikon	—	—	—	—	—
21. Regensdorf	—	—	—	—	—
22. Richterswil	—	—	—	36	—
23. Rorbas	—	—	—	—	—
24. Rüti	—	—	—	—	15
25. Schlieren	—	—	—	—	—
26. Seen	7	—	—	—	—
27. Sihlthal	15	—	—	64	—
28. Stäfa	18	—	—	—	—
29. Thalwil	49	—	—	—	5
30. Uster	48	5	—	—	13
31. Wädenswil	61	—	—	239	70
32. Wald	34	—	—	—	—
33. Wetzikon	60	—	—	19	24
34. Winterthur	402	80	25	937	259
35. Zürich	4110 ²	580	149	4756 ⁴	1772 ²
36. Zürich-Land	—	—	—	—	—
37. Zürichsee	—	—	—	—	—
	5238	725	203	6418	2315

¹ Inkl. V. A. P., Sektion 2. ² Inkl. Einzelmitglieder. ³ Hutarbeiter.

	Metall- und Uhren- arbeiter	Personal öffentlicher Dienste	Post- und Telegr.- angestellte	Stickerei- personal	Telephon- und Telegr.- arbeiter	Textil- Fabrikarb.	Textil- Heimarb.	Typo- graphen	Diverse Organi- sationen	Total
1.	—	—	—	—	—	76	—	—	—	76
2.	299	—	63	—	—	—	—	—	—	532
	299	—	63	—	—	76	—	—	—	608
1.	—	—	—	—	—	76	—	—	—	76
2.	—	—	—	—	—	49	—	—	—	65
3.	—	11	—	—	—	—	—	—	—	11
4.	—	—	—	—	—	—	—	—	—	50
5.	—	—	—	—	—	—	—	—	—	363
6.	—	—	—	—	—	—	—	—	—	9
7.	80	—	—	—	—	—	—	—	—	159
8.	—	—	—	—	—	82	—	—	—	82
9.	—	43	—	—	—	—	—	—	—	43
10.	—	—	—	—	—	—	—	—	—	29
11.	—	—	—	—	—	—	—	—	—	25
12.	—	—	—	—	—	—	—	—	—	11
13.	64	—	—	—	—	—	—	—	—	64
14.	111	—	—	—	—	29	—	—	—	268
15.	—	—	—	—	—	—	—	—	—	97
16.	—	—	—	—	—	—	—	—	—	27
17.	10	—	—	—	—	—	—	—	—	10
18.	—	—	—	—	—	—	—	—	—	82
19.	1316	42	—	—	—	—	—	—	—	1,489
20.	—	—	—	—	—	5	—	—	—	5
21.	—	56	—	—	—	—	—	—	—	56
22.	2	—	—	—	—	25	—	—	—	63
23.	18	—	—	—	—	—	—	—	—	18
24.	445	15	—	—	—	—	—	—	—	475
25.	273	23	—	—	—	—	—	—	—	296
26.	—	—	—	—	—	—	—	—	—	7
27.	—	—	—	—	—	—	—	—	—	79
28.	44	—	—	—	—	24	—	—	—	86
29.	—	—	—	—	—	443	—	—	—	497
30.	157	31	—	—	—	55	—	—	—	309
31.	27	—	—	—	—	31	—	—	54 ³	482
32.	—	—	—	—	—	64	—	—	—	98
33.	62	—	—	—	—	80	—	—	—	245
34.	2835	405	130	—	26	400	—	138	—	5,637
35.	2727	3381 ²	963	—	201	227 ²	—	938	130 ⁵	19,934
36.	—	—	110	—	—	—	—	—	—	110
37.	—	—	—	—	—	—	—	132	—	132
	8171	4007	1203	—	227	1590	—	1208	184	31,489

⁴ Inkl. V. A. P., Sektionen 3, 4 und 7, und Techniker.

⁵ 52 Chorsänger, 27 Hutarbeiter und 51 Zahntechniker.