

Zeitschrift: AlpTransit in Ticino
Herausgeber: AlpTransit San Gottardo SA
Band: - (2011)
Heft: 1

Artikel: Galleria di base del San Gottardo : stato dei lavori
Autor: [s.n.]
DOI: <https://doi.org/10.5169/seals-419112>

Nutzungsbedingungen

Die ETH-Bibliothek ist die Anbieterin der digitalisierten Zeitschriften auf E-Periodica. Sie besitzt keine Urheberrechte an den Zeitschriften und ist nicht verantwortlich für deren Inhalte. Die Rechte liegen in der Regel bei den Herausgebern beziehungsweise den externen Rechteinhabern. Das Veröffentlichen von Bildern in Print- und Online-Publikationen sowie auf Social Media-Kanälen oder Webseiten ist nur mit vorheriger Genehmigung der Rechteinhaber erlaubt. [Mehr erfahren](#)

Conditions d'utilisation

L'ETH Library est le fournisseur des revues numérisées. Elle ne détient aucun droit d'auteur sur les revues et n'est pas responsable de leur contenu. En règle générale, les droits sont détenus par les éditeurs ou les détenteurs de droits externes. La reproduction d'images dans des publications imprimées ou en ligne ainsi que sur des canaux de médias sociaux ou des sites web n'est autorisée qu'avec l'accord préalable des détenteurs des droits. [En savoir plus](#)

Terms of use

The ETH Library is the provider of the digitised journals. It does not own any copyrights to the journals and is not responsible for their content. The rights usually lie with the publishers or the external rights holders. Publishing images in print and online publications, as well as on social media channels or websites, is only permitted with the prior consent of the rights holders. [Find out more](#)

Download PDF: 02.05.2026

ETH-Bibliothek Zürich, E-Periodica, <https://www.e-periodica.ch>

Galleria di base del San Gottardo

Stato dei lavori

È caduto anche il secondo diaframma alla Galleria di base del San Gottardo. Ora le frese vengono smontate e portate fuori dalla galleria. La testa di una delle frese sarà esposta al Museo dei trasporti di Lucerna.

6

Con la caduta del secondo diaframma avvenuta il 23 marzo 2011 nella canna ovest tra Faido e Sedrun, dopo 11 anni di lavori è terminato l'avanzamento di 57 km in entrambi i tubi della Galleria di base del San Gottardo.

Ormai mancano ancora pochi metri e la Galleria di base del San Gottardo è scavata completamente! Sono da costruire, infatti, unicamente ancora alcuni metri della galleria a cielo aperto ad Erstfeld. Circa cinque mesi dopo la caduta del diaframma nella canna est, entrambi i tubi a



A sinistra: 23.03.2011, caduta del diaframma. - Sopra: uno sguardo sotto la fresa.

binario unico della Galleria di base del San Gottardo sono stati completamente scavati sull'intera lunghezza di 57 chilometri. Il 23 marzo 2011 i minatori hanno scavato l'ultimo metro di roccia del tubo ovest tra Faido e Sedrun. Alle 12.20 la fresatrice ha perforato la roccia avanzando da Faido verso Sedrun. Ancora una volta i minatori dei due comparti hanno potuto stringersi le mani e festeggiare insieme questo grande avvenimento. Per loro si è trattato di una delle ultime occasioni per incontrarsi perché la maggior parte dei minatori di avanzamento lascerà il cantiere per affrontare nuovi compiti altrove.

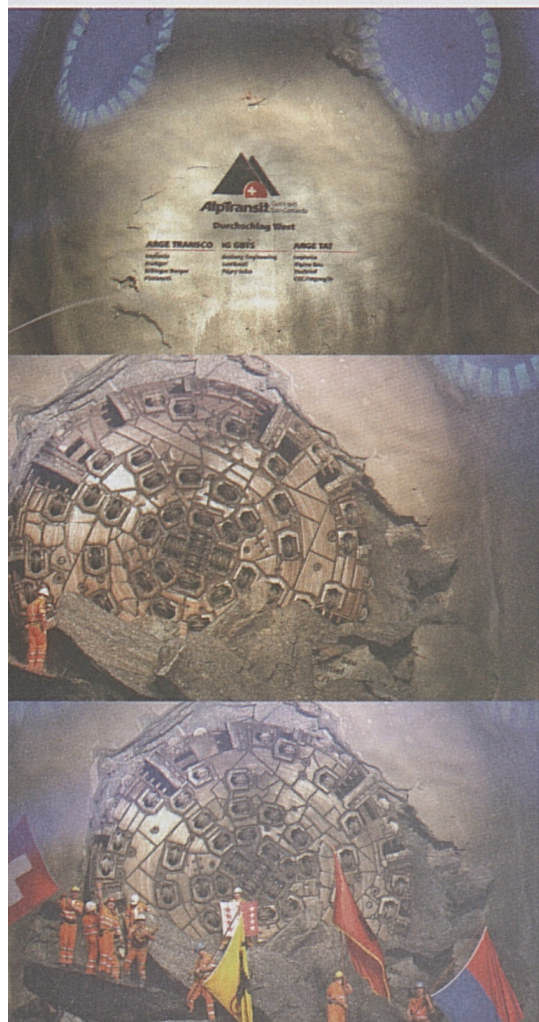
Con la caduta del secondo diaframma termina un'importante fase di costruzione. Cominciata nel 2001 nel comparto sud di Bodio, questa fase è stata preparata già a partire dal 1996 con la realizzazione dei cunicoli d'accesso di Amsteg, Sedrun, Faido e Bodio e la costruzione a Sedrun di due pozzi profondi 800 m. Dei circa 152 km del sistema di tunnel della Galleria di base del San Gottardo, inclusi

tutti i cunicoli e pozzi, il 56% circa è stato scavato con la fresatrice, mentre il 44% restante con avanzamento tradizionale. In totale sono stati trasportati fuori dalla montagna più di 28 milioni di tonnellate di roccia e massi.

Entrambe le fresatrici saranno ora smontate, nella cosiddetta caverna di smontaggio (scavata appositamente per questa operazione) e i pezzi singoli saranno trasportati fuori dalla galleria. Si prevede che questa fase di smontaggio durerà fino al mese di luglio. La testa della fresa del tubo ovest invece sarà esposta al museo dei trasporti a Lucerna e perciò visibile a tutti i visitatori.

In questo periodo i lavori si concentrano sul rivestimento interno dei cunicoli trasversali, dei tubi e della stazione multifunzionale.

Nella canna est di Bodio sono proseguiti i lavori conclusivi cominciati nel febbraio 2011. La canna est verrà ancora utilizzata per rifornire i cantieri nel comparto di Faido.

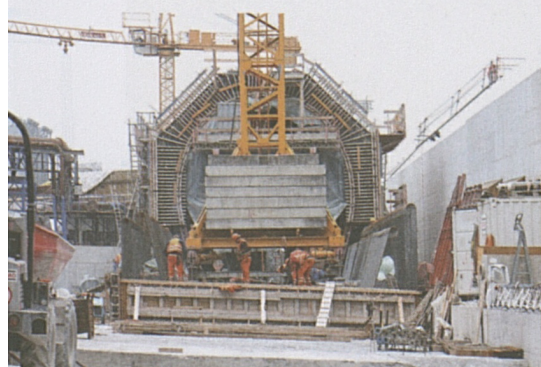


Lungo la tratta a cielo aperto di Altdorf-Rynächt proseguono i lavori di costruzione di diverse opere come ad esempio sottopassaggi, ponti e muri di sostegno. Sono inoltre in corso estesi lavori preparatori per l'installazione della tecnica ferroviaria a nord, la quale inizierà dal mese di luglio 2011. A Rynächt sarà creato un piazzale d'installazione e nelle vicinanze del portale sta sorgendo l'edificio della tecnica ferroviaria.



Lavori per il piazzale d'installazione tecnica ferroviaria ad Altdorf-Rynächt.

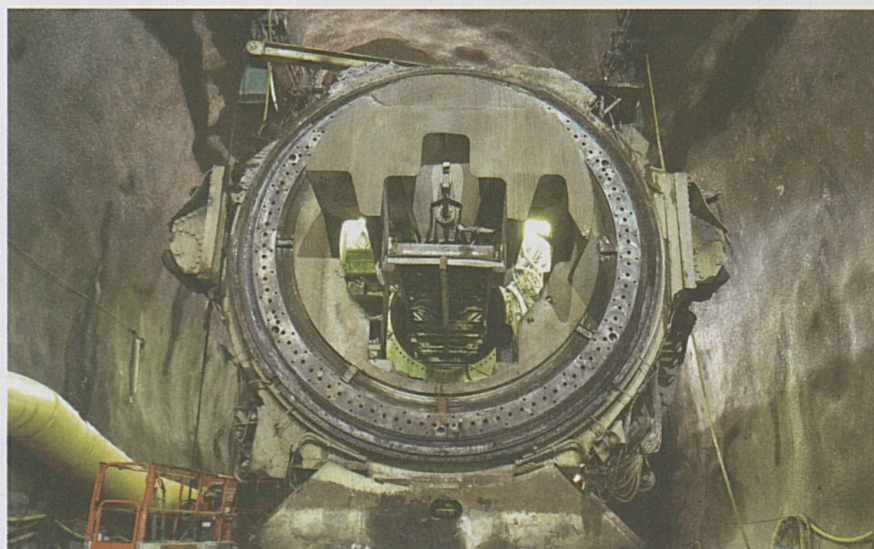
Nel comparto di Erstfeld sono terminati i lavori di preparazione interna dei tubi. A fine 2010 la galleria a cielo aperto est ha potuto essere quasi completamente collegata al portale di roccia, mentre alla galleria a cielo aperto ovest mancano ancora un po' di metri.



Lavori di sistemazione interna ad Amsteg.

Il comparto di Amsteg è pronto per l'installazione della tecnica ferroviaria. Un ulteriore edificio per la tecnica ferroviaria nella montagna è in fase di realizzazione ai piedi del cunicolo d'accesso.

Le due fresatrici vengono smontate e portate fuori dalla galleria. I lavori a Sedrun si concentrano ora sul rivestimento interno dei cunicoli trasversali e dei tubi così come all'ampliamento della stazione multifunzionale.



A sinistra: galleria a cielo aperto a Erstfeld. - Sopra: smontaggio della fresa a Sedrun.