

Zeitschrift: Geschäftsbericht der Direktion und des Verwaltungsrates der Gotthardbahn
Herausgeber: Gotthardbahn-Gesellschaft Luzern
Band: 26 (1897)

Vereinsnachrichten: Jahresrechnung und Jahresrechnungs-Bilanz der Gotthardbahngesellschaft nebst Rechnungen über die Spezialfonds

Nutzungsbedingungen

Die ETH-Bibliothek ist die Anbieterin der digitalisierten Zeitschriften auf E-Periodica. Sie besitzt keine Urheberrechte an den Zeitschriften und ist nicht verantwortlich für deren Inhalte. Die Rechte liegen in der Regel bei den Herausgebern beziehungsweise den externen Rechteinhabern. Das Veröffentlichen von Bildern in Print- und Online-Publikationen sowie auf Social Media-Kanälen oder Webseiten ist nur mit vorheriger Genehmigung der Rechteinhaber erlaubt. [Mehr erfahren](#)

Conditions d'utilisation

L'ETH Library est le fournisseur des revues numérisées. Elle ne détient aucun droit d'auteur sur les revues et n'est pas responsable de leur contenu. En règle générale, les droits sont détenus par les éditeurs ou les détenteurs de droits externes. La reproduction d'images dans des publications imprimées ou en ligne ainsi que sur des canaux de médias sociaux ou des sites web n'est autorisée qu'avec l'accord préalable des détenteurs des droits. [En savoir plus](#)

Terms of use

The ETH Library is the provider of the digitised journals. It does not own any copyrights to the journals and is not responsible for their content. The rights usually lie with the publishers or the external rights holders. Publishing images in print and online publications, as well as on social media channels or websites, is only permitted with the prior consent of the rights holders. [Find out more](#)

Download PDF: 05.04.2026

ETH-Bibliothek Zürich, E-Periodica, <https://www.e-periodica.ch>

Jahresrechnung

und

Jahresrechnungs-Bilanz

der

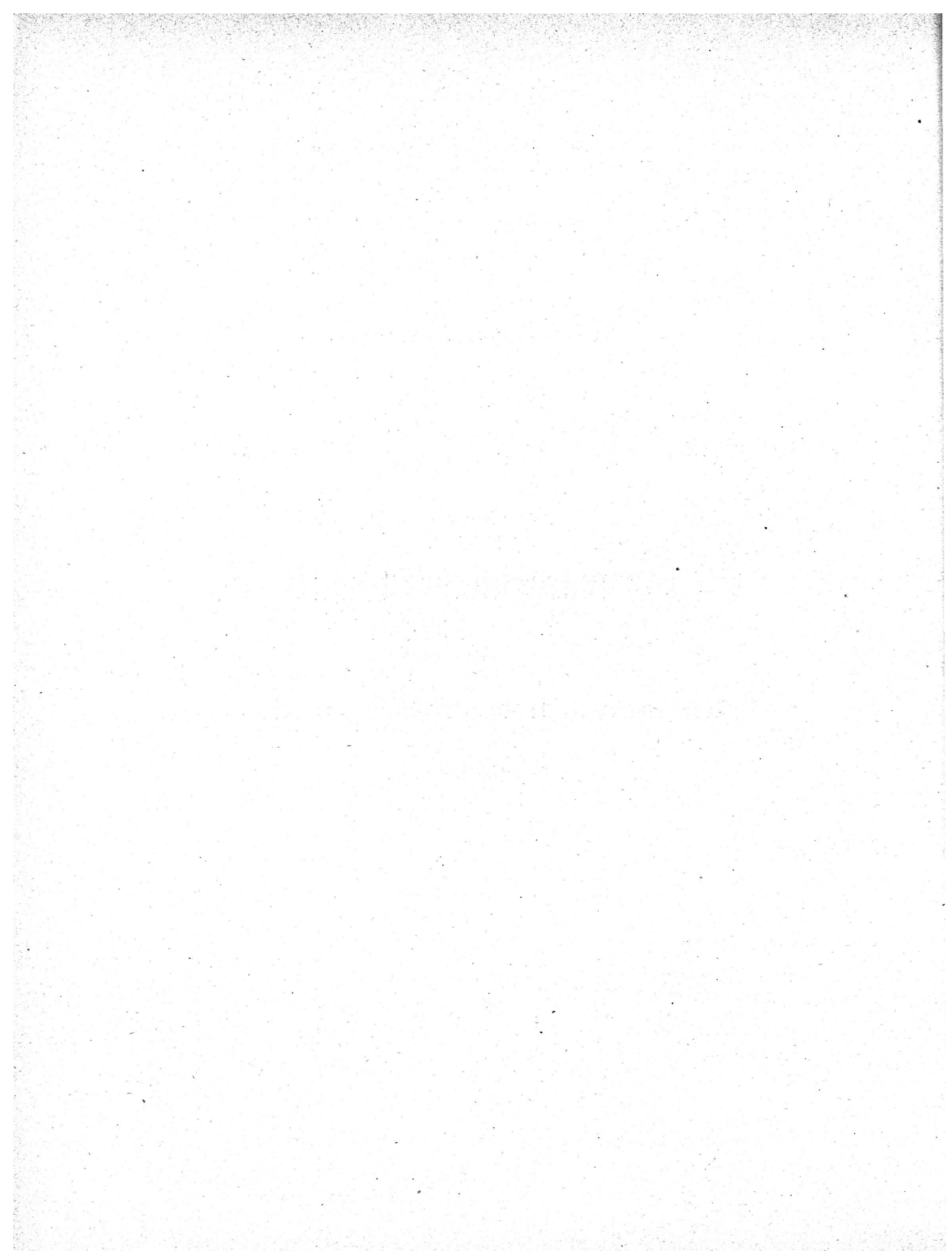
Gotthardbahngesellschaft

nebst

Rechnungen über die Spezialfonds

vom Jahre 1897.





16^{te} Jahresrechnung für den Betrieb der Gotthardbahn, umfassend das Jahr 1897.

		Fr.	Cts.	Fr.	Cts.	Fr.	Cts.
Betriebseinnahmen.							
A. Einnahmen aus dem Eisenbahntransport.							
I. Personentransport				6,444,011	65		
II. Gepäck-, Tier- u. Gütertransport (inkl. Nebengebühren, Einnahmen der Lagerhäuser und des Camionnagedienstes)							
a) Gepäck	586,974	27					
b) Tiere	527,006	28					
c) Güter aller Art (inbegriffen Geld- und Wertsendungen, Entschädigung der Postverwaltung für den Transport der Fahrpoststücke)	9,526,255	11	10,640,235	66	17,084,247	31	
B. Einnahmen aus verschiedenen Quellen.							
I. Pacht- und Mietzinsen.							
a) Bahnhöfe und Bahnstrecken	147,415	09					
b) Rollmaterial (Austausch und Verpachtung)	429,188	95					
c) Sonstige Objekte aller Art (Gebäude, Liegenschaften, Postlokale, Restaurationen, Dienstwohnungen, Grundstücke, Bahnböschungen, Affichierungsrecht zc.)	155,391	07	731,995	11			
II. Ertrag von Hilfsgeeschäften.							
a) Werkstätte	—	—					
b) Gasanstalt	3,758	52					
c) Material- und Drucksachenverwaltung	—	—					
d) Privat-Telegraphendienst	497	81	4,256	33			
III. Sonstige Einnahmen				2,716	57	738,968	01
Summa der Einnahmen						17,823,215	32

16^{te} Jahresrechnung für den Betrieb der

Betriebsausgaben.

I. Allgemeine Verwaltung.

A. Personalausgaben.

(Sitzungsgelder, Besoldungen, Löhne, Diäten, Reise- und Wohnungsent-
schädigungen, Dienstkleider u. s. w.)

1. Verwaltungsbehörden (Generalversammlung, Verwaltungsrat, Direktion und Rechnungsprüfungskommissionen)	93,903	10
2. Sekretariat der Direktion, Übersetzer, Kanzlei, Archiv und Registratur	78,385	42
3. Bureau der Rechnungsrevision, Hauptbuchhaltung und Hauptkassa	73,274	79
4. Rechts- und Reklamationsbureau	6,199	88
5. Kommerzielles Bureau und kommerzielle Agenten	76,389	77
6. Betriebskontrolle und statistisches Bureau	103,638	97
7. Telegrapheninspektion und Telegraphisten der Allgemeinen Verwaltung	10,105	40
8. Abwärtpersonal der Allgemeinen Verwaltung	8,456	05

450,353 38

B. Sonstige Ausgaben.

1. Bureaubedürfnisse, Druck- und Buchbinderkosten, In- sertionen, Zeitungen, Posti und Telegramme	84,752	74
2. Beleuchtung, Beheizung und Reinigung der Dienstlokale	12,400	31
3. Ergänzung und Unterhalt des Inventars	4,297	90
4. Verschiedenes	1,455	—

102,905 95

553,259 33

II. Aufsicht und Unterhalt der Bahn.

A. Personalausgaben.

(Besoldungen, Löhne, Diäten, Reise- und Wohnungsent-
schädigungen, Dienstkleider u. s. w.)

1. Oberingenieur und dessen Hülfspersonal	74,926	43
2. Bahningenieure und deren Hülfspersonal	65,705	34
3. Bahnmeister und deren Stellvertreter	62,021	88
4. Bahn- und Barrierenwärter und deren Stellvertreter	542,622	27
5. Stations-(Weichen-)wärter ($\frac{1}{3}$ der Besoldung für die- selben)	74,685	30

819,961 22

B. Unterhalt und Erneuerung der Bahnanlagen.

1. Unterbau	254,812	73
2. Oberbau	916,966	11
3. Hochbau	103,704	03
4. Telegraphen, Signale und Abgrenzung	89,625	82
5. Räumung der Bahn von Schnee und Eis	29,985	63

1,395,094 32

Übertrag

2,215,055 54

553,259 33

Gotthardbahn, umfassend das Jahr 1897.

		Fr.	Cts.	Fr.	Cts.	Fr.	Cts.
Betriebsausgaben.							
	Übertrag			2,215,055	54	553,259	33
C. Sonstige Ausgaben.							
1.	Büreaubedürfnisse, Druck- und Buchbinderkosten, Insertionen, Porti und Telegramme	10,279	42				
2.	Beleuchtung, Beheizung und Reinigung der Dienstlokale (inkl. Wärterhäuser und Buden)	4,446	87				
3.	Beleuchtung der offenen Bahn und der Tunnel	15,280	09				
4.	Ergänzung und Unterhalt des Inventars	40,655	46				
5.	Entschädigung für vorübergehende Benutzung von Landabschnitten und Kulturschäden (exklusive Pachtzins)	437	—				
6.	Verschiedenes	230	95				
				71,329	79		
III. Expeditions- und Zugdienst.						2,286,385	33
A. Personalausgaben.							
(Besoldungen, Löhne, Diäten, Reise- und Wohnungsentuschädigungen, Kilometergelder, Dienstkleider u. s. w.)							
1.	Oberbetriebsinspektor und dessen Hilfspersonal nebst Central-Wagenkontrolle	93,979	56				
2.	Bahnhof- und Stationsvorstände und das denselben unterstellte Personal						
a)	Bahnhof- und Stationsvorstände, Einnehmer, Gepäck-, Güter- und Lagerhausexpedienten, Gehülfen, Telegraphisten, Wagenkontrolleure, Güterschaffner, Rangiermeister, Camionneure, Portiers und deren Stellvertreter					Fr. 735,268. 30	
b)	Stationswärter ($\frac{2}{3}$ der Besoldung für dieselben)					„ 149,430. 58	
c)	Nachtwächter, Lampisten, Gepäckträger, Güterverlader, Manöveristen, Wagenschieber, Drehscheiben- und Schiebebühnenwärter					„ 437,566. 42	
		1,322,265	30				
3.	Zugdienstpersonal (Zugführer, Kondukteure u. Bremser)	830,236	09				
				2,246,480	95		
B. Sonstige Ausgaben.							
1.	Büreaubedürfnisse, Drucksachen (mit Inbegriff der Kosten für Druck und Publikation der Fahrpläne, Billette etc.), Buchbinderkosten, Insertionen, Porti und Telegramme	96,682	54				
2.	Beleuchtung, Beheizung und Reinigung der Dienstlokale, Beleuchtung der Bahnhöfe und Stationen	97,866	51				
3.	Ergänzung und Unterhaltung des Stationsinventars (inkl. Wagendecken und Telegraphenapparate)	27,966	20				
4.	Verbrauchsmaterialien für mechanische Stationseinrichtungen, Telegraphenapparate u. s. f.	3,298	02				
5.	Plombage für Güter, und Camionnage	4,416	72				
6.	Verschiedenes	547	42				
				230,777	41		
	Übertrag					2,477,258	36
						5,316,903	02

16^{te} Jahresrechnung für den Betrieb der

		Fr.	Cts.	Fr.	Cts.	Fr.	Cts.
Betriebsausgaben.							
Übertrag						5,316,903	02
IV. Fahrdienst.							
A. Personalausgaben.							
(Besoldungen, Löhne, Diäten, Reise- und Wohnungsentfchädigungen, Kilometergelder, Ersparnisprämien, Dienstkleider u. s. w.)							
1. Maschinenmeister und dessen Bureaupersonal (Centralbureau des Fahrdienstes)		43,777	91				
2. Maschinenpersonal und Wagenvisiteure.							
a) Vorstände der Maschinendepots und deren Hilfspersonal	Fr. 57,027. 66						
b) Lokomotivführer und Heizer	" 821,280. 80						
c) Wagenvisiteure und Wagenvisiteur-gehilfen	" 62,103. 91						
3. Personal für Ausrüstung und Reinigung des Fahrmaterials (Lokomotiv- u. Wagenreiniger, Wagenschmierer)		940,412	37				
		133,350	10	1,117,540	38		
B. Materialverbrauch der Lokomotiven und Wagen.							
1. Brennmaterial.							
a) Für Lokomotiven	Fr. 1,384,101. 26						
b) Für Wagen	" 4,954. 11	1,389,055	37				
2. Schmiermaterial.							
a) Für Lokomotiven	Fr. 91,051. 59						
b) Für Wagen	" 11,366. 90	102,418	49				
3. Beleuchtungsmaterial.							
a) Für Lokomotiven	Fr. 12,844. 29						
b) Für Wagen	" 49,633. 98	62,478	27				
4. Reinigungs- und Desinfektionsmaterial, Verpackung, Wasser und Streufand.							
a) Für Lokomotiven	Fr. 25,777. 98						
b) Für Wagen	" 2,895. 72	28,673	70	1,582,625	83		
C. Unterhalt und Erneuerung des Rollmaterials.							
1. Lokomotiven und Tender		771,269	18				
2. Personenwagen		188,862	09				
3. Lastwagen		187,374	57	1,147,505	84		
D. Sonstige Ausgaben.							
1. Bureaubedürfnisse, Druck- und Buchbinderkosten, In- sertionen, Porti und Telegramme		9,276	91				
2. Beleuchtung, Beheizung und Reinigung der Dienstlokale (namentlich auch der Remisen und Übernachtungslokale)		7,226	91				
3. Ergänzung und Unterhaltung des Inventars für den Fahrdienst (exkl. desjenigen der Werkstätten)		7,424	58				
4. Verschiedenes		70	20	23,998	60	3,871,670	65
Übertrag						9,188,573	67

Gotthardbahn, umfassend das Jahr 1897.

		Fr.	Cts.	Fr.	Cts.	Fr.	Cts.
Betriebsausgaben.							
	Übertrag					9,188,573	67
V. Verschiedene Ausgaben.							
. A. Pacht- und Mietzinsen.							
1.	Bahnhöfe und Bahnstrecken	348,205	32				
2.	Rollmaterial (Austausch und Pachtung)	502,847	12				
3.	Für sonstige Objekte (Büreau- und Magazinlokalitäten der Allgemeinen Verwaltung, des Bahnaufsichts- und Bahnunterhaltungsdienstes, des Stations-, Expediti- und Zugdienstes, des Fahrdienstes, der Materialverwaltung u. s. w.)	4,182	35				
				855,234	79		
B. Verlust an Hilfsgeschäften.							
1.	Der Werkstätte	—	—				
2.	Der Gasanstalt	—	—				
3.	Der Material- und Drucksachenverwaltung	—	—				
C. Sonstige Ausgaben.							
1.	Gerichts- und Prozeßkosten	1,600	35				
2.	Feuerversicherungen (Gebäude, Mobilien, Lokomotiven, Wagen, Vorräte, Transportgüter)	32,956	55				
3.	Unfallversicherungen und Entschädigungen (Betriebspersonal und Reisende)	50,644	69				
4.	Transportversicherungen und Entschädigungen	22,076	59				
5.	Transportkosten infolge Bahnunterbrechungen	6,013	45				
6.	Konzessionsgebühr, Steuern und Abgaben	67,668	30				
7.	Beiträge an die Hilfskasse und an die Krankenkassen, Geschenke	250,380	74				
8.	Verschiedenes	54,857	70				
				486,198	37		
						1,341,433	16
	Summa der Ausgaben					10,530,006	83

Rechnungsabluß.

	Fr.	Cts.
Summa der Betriebseinnahmen	17,823,215	32
Summa der Betriebsausgaben	10,530,006	83
Überschuß der Betriebseinnahmen über die Betriebsausgaben	7,293,208	49

Gewinn- und Verlustrechnung.

	Fr.	Cts.	Fr.	Cts.
Einnahmen.				
1. Saldo-vortrag vom 31. Dezember 1896	3,991,519	11		
Hier von ab: Laut Beschluß der Generalversammlung vom 26. Juni 1897, 6,8 % Dividende	3,400,000	—		
(Einschließlich der Rückstellung von Fr. 475,811.42, siehe Bericht vom Jahr 1896, Seite 59)			591,519	11
2. Überschuß der Betriebseinnahmen			7,293,208	49
3. Ertrag verfügbarer Kapitalien			117,241	74
4. Zins für zum Bau neuer Linien verwendete Kapitalien			193,217	68
5. Ertrag von Nebengeschäften			—	—
6. Zuschüsse aus den Spezialfonds			656,392	79
7. Aus sonstigen Quellen			—	—
8. Passivsaldo-Vortrag			—	—
Im ganzen			8,851,579	81
Ausgaben.				
1. Passivsaldo			—	—
2. Überschuß der Betriebsausgaben			—	—
3. Konto-Korrentzinsen und Provisionen (Kursdifferenzen, Kosten für Einlösung verfallener Titel, Coupons zc.)			19,225	16
4. Verzinsung der konsolid. Anleihen			3,904,868	20
Nom. Fr. 111,567,662. — 3½% Obligationen				
5. Verlust auf Nebengeschäften			—	—
6. Amortisationen, Abschreibungen und Einlagen in den Baufonds:				
a) Kapitalamortisation	330,000	—		
b) Zu amortisierende Verwendungen	—	—		
c) Abschreibungen	19,845	10		
d) Baufonds	—	—		
			349,845	10
7. Einlage in die Spezialfonds, ordentliche (Art. 17 der Statuten)			656,392	79
8. Zu sonstigen Zwecken			—	—
9. Zur Verfügung der Aktionäre:				
a) Als Dividende zu verteilen 5,8 %	2,900,000	—		
b) Als Saldo-vortrag auf 1. Januar 1898	1,021,248	56		
			3,921,248	56
Im ganzen			8,851,579	81

Kapitalrechnung.

		Fr.	Cts.	Fr.	Cts.
Einnahmen.					
1. Aktivsaldo vom Vorjahre				—	—
Verwendungen für unvollendete Bauobjekte per Ende 1896				16,539,519	28
2. Kapitaleinzahlungen :					
a) Emission von 3½ % Obligationen dat. 1. April 1895		8,500,000	—		
b) Emissionsgewinne auf 3½ % Obligationen		88,500	50	8,588,500	50
3. Zuwendungen aus dem Betriebsertrag :					
a) für Kapitalamortisationen		330,000	—		
b) für zu amortisierende Verwendungen		—	—		
c) für Abschreibungen		19,845	10	349,845	10
4. Erlöse und Übertragungen				63,415	09
5. Passivsaldo-Vortrag				5,062,084	43
	Total der Einnahmen			30,603,364	40
Ausgaben.					
1. Passivsaldo vom Jahr 1896				5,240,867	63
2. Rückzahlung von Kapitalien :					
Ausgeloste 3½ % Obligationen				330,000	—
3. Verwendungen zu Bauzwecken :					
a) Vollendete Objekte		3,648,283	34		
b) Unvollendete Objekte		21,364,368	33	25,012,651	67
4. Kursverluste und dergleichen				—	—
5. Vermehrung der Beteiligung bei andern Bahnen				—	—
6. Verwendungen auf Nebengeschäfte				—	—
7. Minderwertung von Bahnanlagen				19,845	10
8. Aktivsaldo-Vortrag				—	—
	Total der Ausgaben			30,603,364	40

26^{te} Jahresrechnung der Gotthardbahngesellschaft über die

	Fr.	Cts.	Fr.	Cts.
Einnahmen.				
I. Subventions-, Aktien- und Obligationenkapital (direkte Einnahmen).				
1. Einzahlung von Subventionen	—	—		
2. Einzahlung auf die Aktien	—	—		
3. Emittierte Obligationen	—	—	—	—
II. Anderweitige (indirekte) Einnahmen.				
1. Nettoertrag des Wertschriften-, Wechsel- und Interessentontos	—	—		
2. Pacht- und Mietzinsen	—	—		
3. Erlös von wiederverkauften Grundstücken und Gebäuden	422	80		
4. Überschuß der Betriebseinnahmen über die Betriebsausgaben der während der Bauperiode dem öffentlichen Verkehre übergebenen Bahnstrecken	—	—		
5. Verschiedenes	—	—	422	80
			422	80
Summa der Einnahmen			422	80

Verwendung von Kapitalien zu Bauzwecken, umfassend das Jahr 1897.

Ausgaben.	Verwendungen zu Bauzwecken		Erlöse und Übertragungen		Nettoausgaben	
	Fr.	Cts.	Fr.	Cts.	Fr.	Cts.
I. Rückerstattung der von 1860 an bis 5. Dezember 1871 erlaufenen Barauslagen der Vereinigung Schweizerischer Kantone und Eisenbahngesellschaften zur Anstrengung der Gotthardbahn	—	—	—	—	—	—
II. Beschaffung des Baukapitals für die Gotthardbahn.						
1. Bezug des Subventionskapitals (Porti)	—	—	—	—	—	—
2. Emission des Aktien- und Obligationenkapitals (Kursdifferenzen, Provisionen u. f. f.)	—	—	—	—	—	—
3. Herstellung der Titel für das Subventionskapital, der Aktien und der Obligationen	—	—	—	—	—	—
III. Centralverwaltung (mit Ausschluß des techn. Centralbüreaus).						
1. Gehalte und Entschädigungen des Personals der Centralverwaltung	—	—	—	—	—	—
2. Ankauf und Unterhalt der Lokale der Centralverwaltung, Möblirung dieser Lokale, Mietzinsen u. f. f.	—	—	—	—	—	—
3. Büreaubedürfnisse (Schreibmaterialien, Druck- und Insektionskosten, Porti, Beheizung und Beleuchtung u. f. f.)	—	—	—	—	—	—
4. Verschiedenes	—	—	—	—	—	—
IV. Zinsen des einbezahlten Aktienkapitals und der emittierten Obligationen und Provisionen für die Einlösung der bezüglichen Coupons	14,215	03	—	—	14,215	03
V. Bahnbau.						
A. Technische Bauleitung.						
Centralbüreau.						
1. Gehalte und Reiseentschädigungen des technischen Personals, sowie Löhne der Hülfсарbeiter	3,758	—	—	—	3,758	—
2. Büreaubedürfnisse	—	—	—	—	—	—
3. Verschiedenes	—	—	—	—	—	—
Sektionen.						
4. Gehalte und Reiseentschädigungen des technischen Personals, sowie Löhne der Hülfсарbeiter	38,116	70	—	—	38,116	70
5. Büreaubedürfnisse	666	65	—	—	666	65
6. Verschiedenes	126	70	—	—	126	70
B. Expropriation.						
1. Kommissariat und Anwälte	3,899	70	—	—	3,899	70
2. Staatliche Behörden	2,491	34	—	—	2,491	34
3. Entschädigungen	73,683	65	10	—	73,673	65
4. Verschiedenes	—	—	—	—	—	—
Übertrag	136,957	77	10	—	136,947	77

26. Jahresrechnung der Gotthardbahn-Gesellschaft über die

Ausgaben.		Verwendungen zu Bauzwecken		Erlöse und Übertragungen		Nettoausgaben	
		Fr.	Cts.	Fr.	Cts.	Fr.	Cts.
Übertrag		136,957	77	10	—	136,947	77
C. Unterbau.							
1.	Erdarbeiten und Stützmauern	266,314	87	7,362	95	258,951	92
2.	Tunnels	—	—	—	—	—	—
3.	Brücken, Durchlässe und Kanäle	173,391	22	965	59	172,425	63
4.	Wegbauten	6,667	83	—	—	6,667	83
5.	Wasserbauten	185	78	—	—	185	78
6.	Bettung	77,711	67	99	75	77,611	92
7.	Verschiedenes	—	—	—	—	—	—
D. Oberbau.							
1.	Schwellen und Bahnhofshölzer, bezw. sonstige Schienen- unterlagen	158,092	15	5,397	40	152,694	75
2.	Schienen	141,633	55	15,345	—	126,288	55
3.	Schienenbefestigungsmittel	41,475	80	33	50	41,442	30
4.	Legen des Oberbaues	25,835	95	72	90	25,763	05
5.	Verschiedenes	—	—	—	—	—	—
E. Hochbau.							
1.	Aufnahmegebäude	9,561	66	—	—	9,561	66
2.	Einfsteighallen	72,134	80	—	—	72,134	80
3.	Trottoirs	4,808	90	—	—	4,808	90
4.	Güterschuppen	82,294	11	—	—	82,294	11
5.	Lokomotiv- und Wagenremisen	—	—	—	—	—	—
6.	Werksstätten	—	—	—	—	—	—
7.	Nebengebäude aller Art	40,816	41	3,861	39	36,955	02
8.	Weichen- und Bahnwärterhäuser	57,353	14	—	—	57,353	14
9.	Laderampen	7,448	60	2,094	—	5,354	60
10.	Brunnen, beziehungsweise sonstige Vorrichtungen zur Be- schaffung von Trink- und Brauchwasser	2,977	60	35	—	2,942	60
11.	Beleuchtungseinrichtungen	16,198	55	12	80	16,185	75
12.	Gartenanlagen	437	15	—	—	437	15
13.	Verschiedenes	—	—	—	—	—	—
F. Mechanische Einrichtungen (mit Einschluß des zugehörigen Mauerwerkes).							
1.	Weichen und Kreuzungen	40,262	40	—	—	40,262	40
2.	Drehscheiben	—	—	—	—	—	—
3.	Schiebebahnen	—	—	—	—	—	—
4.	Wasserleitungen, Wasserreservoirs, Vorwärmkessel, Pump- werke, Wasserkrahnen u. s. f. zur Speisung der Lokomotiven	10,567	90	150	—	10,417	90
5.	Hebkrane	—	—	194	84	*) 194	84
6.	Brückenwagen	—	—	—	—	—	—
7.	Signalvorrichtungen auf den Bahnhöfen und auf der Bahn	1,509	35	1,447	05	62	30
8.	Weitere mechanische Einrichtungen, wie stehende Dampf- maschinen u. s. f.	43,360	17	6,669	09	36,691	08
Übertrag		1,417,997	33	43,751	26	1,374,246	07

*) Die Kursivzahl bedeutet mehr Einnahmen als Ausgaben infolge Abschreibung.

Verwendung von Kapitalien zu Bauzwecken, umfassend das Jahr 1897.

Ausgaben.	Verwendungen zu Bauzwecken		Erlöse und Übertragungen		Nettoausgaben	
	Fr.	Cl.	Fr.	Cl.	Fr.	Cl.
Übertrag	1,417,997	33	43,751	26	1,374,246	07
G. Bahnteleggraphie	14,222	55	1,294	93	12,927	62
H. Abgrenzung des Grundeigentums der Gesellschaft, Abschluß und Einteilung der Bahn, auf der Bahn anzubringende Kennzeichen u. s. w.						
1. Vermarkung	—	—	—	—	—	—
2. Einfriedigung	292	45	86	60	205	85
3. Barrieren und Sicherheitschranken an Straßen und Wegübergängen	—	—	289	50	*) 289	50
4. Distanzenzeiger, Gradientenzeiger, Kontrollstöcke und Warnungstafeln	—	—	—	—	—	—
I. Inventar für den Bahnbau und den Bahnbetrieb.						
Bahnbau.						
1. Inventarstücke der technischen Bauleitung (Instrumente, Mobilien u. s. f.)	86	45	—	—	86	45
2. Gerätschaften für Regiearbeiten und für den Bahnbau überhaupt	*) 3,600	—	1,200	—	*) 4,800	—
Bahnbetrieb.						
3. Lokomotiven und Tender	845,809	05	13,570	—	832,239	05
4. Wagen	1,324,579	64	2,800	—	1,321,779	64
5. Möblierung der Wartsäle, Restaurationen u. s. f. in den Bahnhöfen und Stationen	—	—	—	—	—	—
6. Ausstattung der Werkstätten	17,343	75	—	—	17,343	75
7. Gerätschaften für den Betriebsdienst (Unterhaltung der Bahn, Expeditions- und Transportdienst)	20,022	26	—	—	20,022	26
K. Unterstützungen von Angestellten und Arbeitern, bezw. ihrer Familien im Falle von Krankheit oder Verunglückung im Dienste	11,529	86	—	—	11,529	86
Summa der Ausgaben	3,648,283	34	62,992	29	3,585,291	05

Rechnungsabluß.

Summa der Einnahmen

Summa der Ausgaben

Total der Nettoausgaben

Fr.	Cl.
422	80
3,585,291	05
3,584,868	25

*) Diese Kurzsummen bedeuten mehr Einnahmen als Ausgaben infolge von Abschreibungen und Übertragungen.

Jahresrechnung =

		Fr.	Cts.	Fr.	Cts.	Fr.	Cts.	
Aktiven.								
A. Noch nicht einbezahlte Kapitalien:								
1. Aktien				—	—			
2. Konsol. Anleihen				—	—			
3. Subventionen				—	—			
B. Verwendete Kapitalien:								
1. Bahnanlagen und feste Einrichtungen	} Bankkonto	230,721,882	77					
2. Kosten des Rollmaterials		16,875,638	58					
3. Mobilien und Gerätschaften		2,414,523	92	250,012,045	27			
4. Verwendungen auf unvollendete Objekte:								
a. Umbau des Bahnhofes Luzern		2,708,100	—					
b. Zweiglinien Luzern—Immensee und Zug—Goldau		17,231,445	79					
c. Tessinforrektion		428,725	52					
d. Verschiedene Objekte		996,097	02	21,364,368	33			
5. Zu amortisierende Verwendungen:								
a. Kursverluste auf Aktien		2,970,150	—					
b. Andere Verwendungen; Betrag am 31. Dezember 1896		15,288,923	58					
		18,259,073	58					
Hiervon ab:								
III. Kapitalamortisation, Quote pro 1897								
			Fr. 330,000.—					
Emissionsgewinne auf 3½% Obligationen								
		88,500.50		418,500	50	17,840,573	08	
6. Beteiligung an andern Unternehmungen				—	—			
7. Verwendungen auf Nebengeschäfte				—	—	289,216,986	68	
C. Verfügbare Mittel:								
1. Kasse, Wechsel und Bankguthaben	} Kassenbestand } Wechsel } Bankguthaben	58,587	53					
			—	—				
			1,374,028	66	1,432,616	19		
2. Wertpapiere				2,012,430	—			
3. Entbehrliche Liegenschaften				616,906	12			
4. Material- und Reservestückvorräte				3,595,419	93			
5. Verschiedene Debitoren	} Forderungen an fremde Verwaltungen } " " eigene Verwaltungskonti	83,884	53					
			570,172	54	654,057	07	8,311,429	31
D. Passivsaldo der Gewinn- und Verlustrechnung								
Summa der Aktiven						297,528,415	99	

Bilanz.

		Fr.	Cts.	Fr.	Cts.
Passiven.					
A. Gesellschaftskapital (Aktien)				50,000,000	—
B. Konsolidierte Anleihen:					
3 1/2% Anleihen vom 1. April 1895		115,000,000	—		
Hiervon ab:					
I. Rückzahlung pro 1895	Fr. 310,000				
II. " " 1896	" 320,000				
III. " " 1897	" 330,000	960,000	—	114,040,000	—
C. Subventionen				119,000,000	—
D. Schwebende Schulden:					
1. Verfallene Titel und Coupons		117,345	25		
2. Noch nicht verfallene Kattazinsen		997,850	—		
3. Barkautionen von Unternehmern und Lieferanten		96,522	40		
4. Verschiedene Kreditoren		1,240,547	53	2,452,265	18
E. Spezialfonds:					
1. Erneuerungsfonds		5,000,000	—		
2. Reservefonds		2,000,000	—		
3. Amortisationsfonds		—	—		
4. Sonstige Fonds		—	—	7,000,000	—
F. Baufonds (angesammelte Zinsen aus den disponibeln Kapitalien zu Bauzwecken bestimmt)				1,114,902	25
G. Aktivsaldo der Gewinn- und Verlustrechnung				3,921,248	56
Summa der Passiven				297,528,415	99

Zur Jahresrechnungs-Bilanz.

Ausweis über den Bestand der eigenen Wertpapiere am 31. Dezember 1897.

	Kurs	Fr.	Cts.
Fr. 40,000. — Aktien der Quellwasserversorgung in Brunnen	100	40,000	—
„ 50,000. — „ „ Baugesellschaft in Luzern	100	50,000	—
„ 10,500. — „ „ Gesellschaft für elektr. Beleuchtung in Biasca	100	10,500	—
„ 25,000. — 3 ¹ / ₂ % Obligationen der Gesellschaft für elektr. Beleuchtung in Biasca	100	25,000	—
„ 295,000. — 3 ¹ / ₂ % „ „ Gotthardbahn	100	295,000	—
„ 250,000. — 3 ¹ / ₂ % „ „ Jurabahnen mit Staatsgarantie	100	250,000	—
„ 300,000. — 3 ⁰ / ₁₀ Eidgenössische Eisenbahn-Rente	100	300,000	—
„ 63,000. — 3 ¹ / ₂ % Obligationen des eidgen. Anleihe von 1889	100	63,000	—
Mark 300,000. — 3 ⁰ / ₁₀ Deutsche Reichsanleihe	97 u. 123	357,930	—
„ 200,000. — 3 ¹ / ₂ % „ „	100 u. 123	246,000	—
„ 100,000. — 3 ¹ / ₂ % Preussische Consols	100 u. 123	123,000	—
Sfrl. 10,000. — 2 ³ / ₄ % Englische Consols	100 u. 25.20	252,000	—
		2,012,430	—

Rechnungen über die Spezialfonds. Erneuerungsfonds.

	Fr.	Cl.	Fr.	Cl.	Fr.	Cl.
Einnahmen.						
Bestand am 1. Januar 1897			5,000,000	—		
1. Ordentliche Einlage vom Jahre 1897	656,392	79				
2. Zinsen	—	—				
3. Sonstige Einnahmen	—	—	656,392	79		
Summa					5,656,392	79
Ausgaben.						
1. Für Erneuerung des Oberbaues	720,479	23				
Weniger: Erlös aus Altmaterial	161,197	40	559,281	83		
2. Für Erneuerung des Betriebsmaterials:						
Erneuerung des Kessels der Lokomotive No. 45	13,575	24				
Erneuerung von Siederöhren, Feuerbüchsen und Bandagen für Lokomotiven und Wagen	127,127	11				
Kosten der Vermehrung der Netzträger in den Personen- wagen	1,273	46				
Kosten des Umbaues der Gepäckwagen F Nr. 1618 bis 1637 auf größeren Radstand und Ausrüsten mit freien Lenkfachsen	5,730	80				
	147,706	61				
Weniger: Erlös aus Altmaterial	50,595	65				
3. Zu sonstigen Zwecken			97,110	96		
			—	—		
Summa					656,392	79
Bestand am 31. Dezember 1897					5,000,000	—
Summa wie oben					5,656,392	79

**Rechnungen über die Spezialfonds.
Reservefonds.**

	Fr.	Cts.	Fr.	Cts.	Fr.	Cts.
Einnahmen.						
Bestand am 1. Januar 1897			2,000,000	—		
1. Ordentliche Einlage vom Jahre 1897	—	—				
2. Zinsen	—	—				
3. Sonstige Einnahmen	—	—				
Summa					2,000,000	—
Ausgaben.						
Summa	—	—			—	—
Bestand am 31. Dezember 1897					2,000,000	—
Summa wie oben					2,000,000	—

Rechnungen über die Spezialfonds.

Fonds für hervorragende Leistungen im Betriebsdienste.

	Fr.	Cts.	Fr.	Cts.	Fr.	Cts.
Einnahmen.						
Bestand am 1. Januar 1897			80,820	90		
Zinsertrag	2,847	—	2,847	—		
Summa					83,667	90
Ausgaben.						
Verwendungen für Belohnungen			240	—		
Summa					240	—
Bestand am 31. Dezember 1897					83,427	90
Summa wie oben					83,667	90

Ausweis über den Bestand am 31. Dezember 1897.

	Fr.	Cts.
Nom. Fr. 78,500. — 3½ % Obligationen der Gotthardbahn	79,228	50
Guthaben bei der Gotthardbahn in Konto-Korrent	4,199	40
Summa gleich oben	83,427	90

**Rechnungen über
Hilfskasse für die Beamten und
I. Jahres-**

	Fr.	Cts.	Fr.	Cts.	Fr.	Cts.
Einnahmen.						
1. Saldo der vorjährigen Rechnung					3.443,950	52
2. Beiträge der Mitglieder:						
a) Eintrittsgelder	9,035	76				
b) Beiträge von Gehaltserhöhungen	—	—				
c) Regelmäßige Beiträge	97,918	78	106,954	54		
3. Beiträge der Gesellschaft:						
a) Regelmäßige Beiträge	225,686	86				
b) Außerordentliche Beiträge	427	72				
c) Sonstige Zuwendungen	—	—	226,114	58		
4. Verschiedene Einnahmen:						
a) Kapitalzinsen und Kursgewinne	135,409	18				
Nicht verfallene Aktivzinsen	40,012	96				
<i>Hier von a b:</i>	175,422	14				
Nicht verfallene Aktivzinsen auf 31. Dezember 1896	25,854	95				
b) Beiträge von Versicherungsanstalten	—	—				
c) Erlöse aus gefundenen Gegenständen, Bußen etc.	3,097	42				
d) Geschenke und Verschiedenes	7	—	152,671	61		
Summa der Einnahmen					485,740	73
					3,929,691	25

**die Spezialfonds.
Angestellten der Gotthardbahn.
Rechnung.**

		Fr.	Cts.	Fr.	Cts.	Fr.	Cts.
Ausgaben.							
1. Unterstützungen und Pensionen:							
a) Unterstützungen und Pensionen an lebende Mitglieder:							
aa) Unterstützungen		18,268	61				
bb) Pensionen		18,124	90				
				36,393	51		
b) Unterstützungen und Pensionen an die Hinterlassenen verstorbener Mitglieder:							
aa) Unterstützungen		950	—				
bb) Pensionen		55,178	96				
				56,128	96		
c) Unerfahrentschädigungen für den Verzicht auf das Unterstützungsrecht							
				—	—	92,522	47
2. Abgangsentenschädigungen an austretende Mitglieder							
						1,662	65
3. Verschiedene Ausgaben:							
a) Verwaltungskosten				2,441	—		
b) Unfall- und Rückversicherungskosten				—	—		
c) Passivzinsen und Kursverluste				—	—		
						2,441	—
Summa der Ausgaben							
						96,626	12
4. Saldovortrag auf neue Rechnung							
						3,833,065	13
						3,929,691	25

die Spezialfonds.
Angestellten der Gotthardbahn.

II. Bilanz.

	Fr.	Cts.
Passiven.		
1. Schulden	—	—
2. Nicht verfallene Passivzinsen	—	—
3. Deckungskapital	3,833,065	13
4. Reserven	—	—
<hr/>		
	3,833,065	13

**Rechnungen über
Krankenkasse für die beim Bahnaufsichts- und Unter-
I. Jahres-**

		Fr.	Cts.	Fr.	Cts.	Fr.	Cts.
Einnahmen.							
1.	Saldo der vorjährigen Rechnung					75,318	70
2.	Beiträge der Mitglieder:						
	a) Eintrittsgelder	—	—				
	b) Beiträge von Gehaltserhöhungen	—	—				
	c) Regelmäßige Beiträge	20,740	87	20,740	87		
3.	Beiträge der Gesellschaft:						
	a) Regelmäßige Beiträge	—	—				
	b) Außerordentliche Beiträge	—	—				
	c) Sonstige Zuwendungen	—	—				
4.	Verschiedene Einnahmen:						
	a) Kapitalzinsen und Kursgewinne	3,691	—				
	Nicht verfallene Aktivzinsen	245	80				
	Hiervon ab:	3,936	80				
	Nicht verfallene Aktivzinsen auf 31. Dezember 1896	971	30				
	b) Beiträge von Versicherungsanstalten	2,965	50				
	c) Erlöse aus gefundenen Gegenständen, Bußen zc.	—	—				
	d) Geschenke und Verschiedenes	195	50				
		—	—	3,161	—		
	Summa der Einnahmen					23,901	87
						99,220	57

**die Spezialfonds.
haltungsdienste der Gottthardbahn beschäftigten Arbeiter.
Rechnung.**

	Fr.	Cts.	Fr.	Cts.	Fr.	Cts.
Ausgaben.						
1. Unterstützungen und Pensionen:						
a) Unterstützungen und Pensionen an lebende Mitglieder:						
aa) Unterstützungen	21,654	84				
bb) Pensionen	—	—	21,654	84		
b) Unterstützungen und Pensionen an die Hinterlassenen verstorbenen Mitglieder:						
aa) Unterstützungen	—	—				
bb) Pensionen	—	—				
c) Aversalentschädigungen für den Verzicht auf das Unterstützungsrecht					21,654	84
2. Abgangsentschädigungen an austretende Mitglieder .					—	—
3. Verschiedene Ausgaben:						
a) Verwaltungskosten			55	05		
b) Unfall- und Rückversicherungskosten			—	—		
c) Passivzinsen und Kursverluste			—	—	55	05
Summa der Ausgaben					21,709	89
4. Saldovortrag auf neue Rechnung					77,510	68
					99,220	57

Rechnungen über
Krankenkasse für die beim Bahnaufsichts- und Unter-
II. Bilanz.

Nominal- betrag.	‰		Kurs	Bilanzwert auf 31. Dezember 1897		Fr.	Cts.
				Fr.	Cts.		
Aktiven.							
1. Wertpapiere und hypothekarische Anlagen:							
31,000	3½	Obligationen des eidgen. Anleihe	100	31,000	—		
1,000	3	" " " "	100	1,000	—		
10,000	3½	" der Gotthardbahn	100	10,000	—		
9,000	3½	" " Schweiz. Nordostbahn	100	9,000	—		
12,000	4	" " ital. Mittelmeerbahnen	95	11,400	—		
7,000	3½	" " Kantonalbank Luzern	100	7,000	—		
3,000	3½	" des Kantons Tessin	100	3,000	—		
						72,400	—
		2. Guthaben bei der Gotthardbahngesellschaft in Kto.-Kt.				4,864	88
		3. Nicht verfallene Aktivzinsen				245	80
		4. Sonstige Guthaben				—	—
		5. Liegenschaften				—	—
		6. Kassasaldo				—	—
		7. Defizit				—	—
						77,510	68

die Spezialfonds.

haltungsdienste der Gotthardbahn beschäftigten Arbeiter.

II. Bilanz.

	Fr.	Cl.
Passiven.		
1. Schulden	—	—
2. Nicht verfallene Passivzinsen	—	—
3. Deckungskapital	—	—
4. Reserven	77,510	68
<hr/>		
	77,510	68

**Rechnungen über
Krankenkasse für die beim Stations-, Magazins-, Depot- und
I. Jahres-**

	Fr.	Cts.	Fr.	Cts.	Fr.	Cts.
Einnahmen.						
1. Saldo der vorjährigen Rechnung					45,223	03
2. Beiträge der Mitglieder:						
a) Eintrittsgelder	1,236	—				
b) Beiträge von Gehaltserhöhungen	—	—				
c) Regelmäßige Beiträge	28,883	34	30,119	34		
3. Beiträge der Gesellschaft:						
a) Regelmäßige Beiträge	13,754	46				
b) Außerordentliche Beiträge	—	—				
c) Sonstige Zuwendungen	—	—	13,754	46		
4. Verschiedene Einnahmen:						
a) Kapitalzinsen und Kursgewinne	1,531	50				
Nicht verfallene Aktivzinsen	350	48				
Hiervon ab:	1,181	98				
Nicht verfallene Aktivzinsen auf 31. Dezember 1896	273	50				
	1,608	48				
b) Beiträge von Versicherungsanstalten	—	—				
c) Erlöse aus gefundenen Gegenständen, Bußen zc.	941	40				
d) Geschenke und Verschiedenes	—	—				
			2,549	88		
Summa der Einnahmen					46,423	68
					91,646	71

die Spezialfonds.

Werkstättendienst der Gotthardbahn beschäftigten Arbeiter.

Rechnung.

		Fr.	Cts.	Fr.	Cts.	Fr.	Cts.
Ausgaben.							
1. Unterstützungen und Pensionen:							
a) Unterstützungen und Pensionen an lebende Mitglieder:							
aa)	Unterstützungen	40,921	23				
bb)	Pensionen	—	—	40,921	23		
b) Unterstützungen und Pensionen an die Hinterlassenen verstorbener Mitglieder:							
aa)	Unterstützungen	140	—				
bb)	Pensionen	—	—	140	—		
c)	Ursalentschädigungen für den Verzicht auf das Unterstützungsrecht			—	—	41,061	23
2. Abgangsentenschädigungen an austretende Mitglieder							
3. Verschiedene Ausgaben:							
a)	Bewaltungskosten			46	50		
b)	Unfall- und Rückversicherungskosten			—	—		
c)	Passivzinsen und Kursverluste			—	—	46	50
Summa der Ausgaben						41,107	73
4. Saldovortrag auf neue Rechnung						50,538	98
						91,646	71

Rechnungen über
Krankenkasse für die beim Stations-, Magazins-, Depot- und
II. Bilanz.

Nominal- betrag	%		Kurs	Bilanzwert auf 31. Dezember 1897		Fr.	Cts.
				Fr.	Cts.		
Aktiven.							
		1. Wertpapiere und hypothekarische Anlagen:					
34,000	3 1/2	Obligationen der Gotthardbahn	100	34,000	—		
4,000	3 1/2	" " schweiz. Nordostbahn	100	4,000	—		
3,000	3 1/2	" " Kantonalbank Luzern	100	3,000	—	41,000	—
		2 Guthaben bei der Gotthardbahngesellschaft in Kto.-Kt.				9,188	50
		3 Nicht verfallene Aktivzinsen				350	48
		4 Sonstige Guthaben				—	—
		5 Liegenschaften				—	—
		6 Kassasaldo				—	—
		7 Defizit				—	—
						50,538	98

