

**Zeitschrift:** Geschäftsbericht der Direktion und des Verwaltungsrates der Gotthardbahn  
**Herausgeber:** Gotthardbahn-Gesellschaft Luzern  
**Band:** 17 (1888)

**Vereinsnachrichten:** Jahresrechnung und Jahresrechnungs-Bilanz der Gotthardbahn-Gesellschaft nebst Rechnungen über die Spezialfonds

### **Nutzungsbedingungen**

Die ETH-Bibliothek ist die Anbieterin der digitalisierten Zeitschriften auf E-Periodica. Sie besitzt keine Urheberrechte an den Zeitschriften und ist nicht verantwortlich für deren Inhalte. Die Rechte liegen in der Regel bei den Herausgebern beziehungsweise den externen Rechteinhabern. Das Veröffentlichen von Bildern in Print- und Online-Publikationen sowie auf Social Media-Kanälen oder Webseiten ist nur mit vorheriger Genehmigung der Rechteinhaber erlaubt. [Mehr erfahren](#)

### **Conditions d'utilisation**

L'ETH Library est le fournisseur des revues numérisées. Elle ne détient aucun droit d'auteur sur les revues et n'est pas responsable de leur contenu. En règle générale, les droits sont détenus par les éditeurs ou les détenteurs de droits externes. La reproduction d'images dans des publications imprimées ou en ligne ainsi que sur des canaux de médias sociaux ou des sites web n'est autorisée qu'avec l'accord préalable des détenteurs des droits. [En savoir plus](#)

### **Terms of use**

The ETH Library is the provider of the digitised journals. It does not own any copyrights to the journals and is not responsible for their content. The rights usually lie with the publishers or the external rights holders. Publishing images in print and online publications, as well as on social media channels or websites, is only permitted with the prior consent of the rights holders. [Find out more](#)

**Download PDF:** 17.01.2026

**ETH-Bibliothek Zürich, E-Periodica, <https://www.e-periodica.ch>**

**Jahresrechnung**

und

**Jahresrechnungs-Bilanz**

der

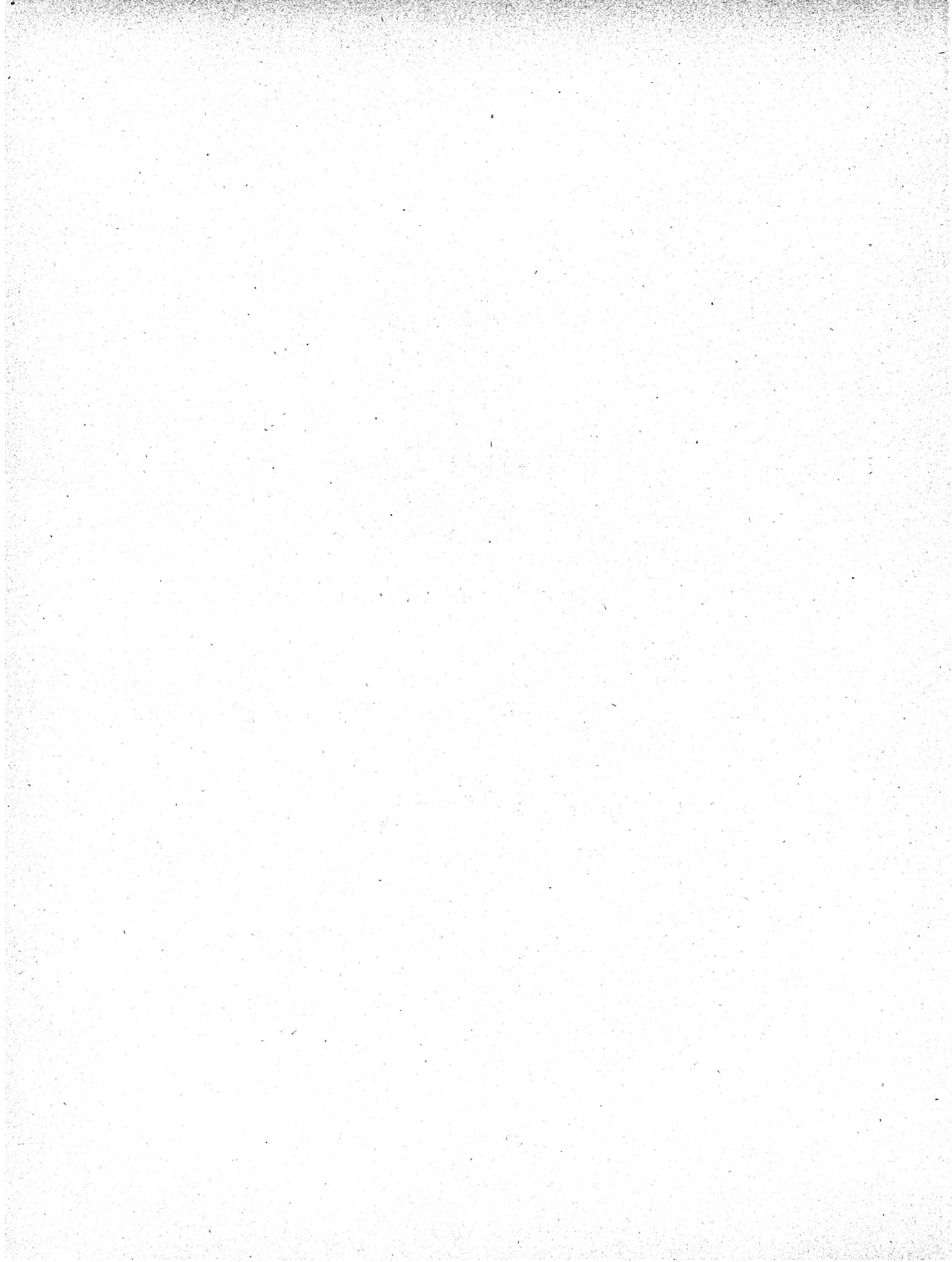
**Gottfardbahn-Gesellschaft**

nebst

**Rechnungen über die Spezialfonds**

**vom Jahre 1888.**





7te Jahresrechnung für den Betrieb der Gotthardbahn, umfassend das Jahr 1888.

		Fr.	Cts.	Fr.	Cts.	Fr.	Cts.
<b>Betriebs-Einnahmen.</b>							
<b>A. Einnahmen aus dem Eisenbahntransport.</b>							
I. Personentransport . . . . .				4,045,806	64		
II. Gepäck-, Thier- u. Gütertransport (inkl. Nebengebühren, Einnahmen der Lagerhäuser und des Camionnageendienstes).							
a) Gepäck . . . . .	422,854	89					
b) Thiere . . . . .	171,556	02					
c) Güter aller Art (inbegriffen Geld- und Werthsendungen, Entschädigung der Postverwaltung für den Transport der Fahrpoststücke) . . . . .	6,991,281	10		7,585,692	01	11,631,498	65
<b>B. Einnahmen aus verschiedenen Quellen.</b>							
I. Pacht- und Miethzinse.							
a) Bahnhöfe und Bahnstrecken . . . . .	116,291	39					
b) Rollmaterial (Austausch, und Verpachtung) . . . . .	212,711	69					
c) Sonstige Objekte aller Art (Gebäude, Liegenschaften, Postlokale, Restaurationen, Dienstwohnungen, Grundstücke, Bahnböschungen, Affichirungsrecht etc.) . . . . .	83,674	84		412,677	92		
II. Ertrag von Hilfsgeeschäften.							
a) Werkstätte . . . . .	—	—					
b) Gasanstalt . . . . .	3,758	52					
c) Material- und Drucksachenverwaltung . . . . .	3,566	88					
d) Privat-Telegraphendienst . . . . .	556	64		7,882	04		
III. Sonstige Einnahmen . . . . .				2,718	98	423,278	94
<b>Summa der Einnahmen</b>						<b>12,054,777</b>	<b>59</b>



7te Jahresrechnung für den Betrieb der

Betriebs-Ausgaben.		Fr.	Cts.	Fr.	Cts.	Fr.	Cts.
<b>I. Allgemeine Verwaltung.</b>							
<b>A. Personalausgaben.</b>							
(Sitzungsgelder, Befoldungen, Löhne, Diäten, Reise- und Wohnungsent- schädigungen, Dienstkleider u. s. w.)							
1. Verwaltungsbehörden (Generalversammlung, Verwaltungsrath, Direktion und Rechnungsprüfungskommissionen)	63,546	35					
2. Sekretariat der Direktion, Uebersetzer, Kanzlei, Archiv und Registratur	56,599	92					
3. Bureau der Rechnungsrevision, Hauptbuchhaltung und Hauptkassa	48,907	59					
4. Rechts- und Reklamationsbureau	6,130	08					
5. Kommerzielles Bureau und kommerzielle Agenten	55,567	18					
6. Betriebskontrolle und Statistisches Bureau	68,236	87					
7. Telegrapheninspektion und Telegraphisten der Allgemeinen Verwaltung	9,784	22					
8. Abwärtpersonal der Allgemeinen Verwaltung	5,271	90					
			314,044	11			
<b>B. Sonstige Ausgaben.</b>							
1. Bureaubedürfnisse, Druck- und Buchbinderkosten, Insertionen, Zeitungen, Porti und Telegramme	56,309	79					
2. Beleuchtung, Beheizung und Reinigung der Dienstlokale	12,675	62					
3. Ergänzung und Unterhalt des Inventars	3,320	78					
4. Verschiedenes	1,667	75					
			73,973	94			
					388,018	05	
<b>II. Aufsicht und Unterhalt der Bahn.</b>							
<b>A. Personalausgaben.</b>							
(Befoldungen, Löhne, Diäten, Reise- und Wohnungsent- schädigungen, Dienstkleider u. s. w.)							
1. Oberingenieur und dessen Hülfspersonal	53,169	58					
2. Bahningenieure und deren Hülfspersonal	47,444	18					
3. Bahnmeister und deren Stellvertreter	33,621	84					
4. Bahn- und Barrierenwärter und deren Stellvertreter	245,990	18					
5. Stations-(Weichen-)wärter ( $\frac{1}{3}$ der Befoldung für dieselben)	36,918	81					
			417,144	59			
<b>B. Unterhalt und Erneuerung der Bahnanlagen.</b>							
1. Unterbau	265,282	84					
2. Oberbau	554,660	07					
3. Hochbau	90,527	65					
4. Telegraphen, Signale und Abgrenzung	85,553	30					
5. Räumung der Bahn von Schnee und Eis	90,278	35					
			1,086,302	21			
			1,503,446	80	388,018	05	
Uebertrag							

# Goththardbahn, umfassend das Jahr 1888.

		Fr.	Cts.	Fr.	Cts.	Fr.	Cts.
<b>Betriebs-Ausgaben.</b>							
Uebertrag				1,503,446	80	388,018	05
<b>C. Sonstige Ausgaben.</b>							
1. Bureaubedürfnisse, Druck- und Buchbinderkosten, Insertionen, Porti und Telegramme	8,401	54					
2. Beleuchtung, Beheizung und Reinigung der Dienstlokale (inkl. Wärterhäuser und Buden)	4,036	24					
3. Beleuchtung der offenen Bahn und der Tunnel	12,331	95					
4. Ergänzung und Unterhalt des Inventars	26,268	74					
5. Entschädigung für vorübergehende Benützung von Landabschnitten und Kulturschäden (exklusive Pachtzins)	4,021	05					
6. Verschiedenes	194	35					
				55,253	87	1,558,700	67
<b>III. Expeditions- und Zugsdienst.</b>							
<b>A. Personalausgaben.</b>							
(Besoldungen, Löhne, Diäten, Reise- und Wohnungsentuschädigungen, Kilometergelder, Dienstkleider u. s. w.)							
1. Oberbetriebsinspektor und dessen Hülfspersonal nebst Centralwagenkontrolle	63,561	70					
2. Bahnhof- und Stationsvorstände und das denselben unterstellte Personal.							
a. Bahnhof- u. Stationsvorstände, Einnehmer, Gepäck-, Güter- u. Lagerhaus-Expedienten, Gehülfen, Telegraphisten, Wagenkontroleure, Güterschaffner, Rangirmeister, Camionneure, Portiers und deren Stellvertreter	Fr. 387,400. 36						
b. Stationswärter ( $\frac{2}{3}$ d. Besoldung f. dieselben) „	73,837. 63						
c. Nachtwächter, Lampisten, Gepäckträger, Güterverlader, Manövranten, Wagenschieber, Drehscheiben- und Schiebebühnenwärter	„ 212,993. 31		674,231	30			
3. Zugsdienstpersonal (Zugsführer, Kondukteure und Bremser)	404,644	96					
				1,142,437	96		
<b>B. Sonstige Ausgaben.</b>							
1. Bureaubedürfnisse, Druckfachen (mit Inbegriff der Kosten für Druck und Publikation der Fahrpläne, Billets etc.), Buchbinderkosten, Insertionen, Porti und Telegramme	42,664	98					
2. Beleuchtung, Beheizung und Reinigung der Dienstlokale, Beleuchtung der Bahnhöfe und Stationen	44,576	53					
3. Ergänzung und Unterhaltung des Stationsinventars (incl. Wagendecken und Telegraphenapparate)	19,579	98					
4. Verbrauchsmaterialien für mechanische Stationseinrichtungen, Telegraphenapparate u. s. f.	1,283	58					
5. Plombage für Güter, und Camionnage	1,987	06					
6. Verschiedenes	409	33					
				110,501	46	1,252,939	42
Uebertrag						3,199,658	14

## 7te Jahresrechnung für den Betrieb der

		Fr.	Cts.	Fr.	Cts.	Fr.	Cts.
<b>Betriebs-Ausgaben.</b>							
IV. Fahrdienst.							
A. Personalausgaben.							
(Besoldungen, Löhne, Diäten, Reise- und Wohnungsentwürdigungen, Kilometergelder, Ersparnisprämien, Dienstkleider u. s. w.)							
1. Maschinenmeister und dessen Büropersonal (Centralbüro des Fahrdienstes)		25,528	69				
2. Maschinenpersonal und Wagenspitzer.							
a. Vorstände der Maschinendepots und deren Hilfspersonal							
b. Lokomotivführer und Heizer							
c. Wagenspitzer und Wagenspitzergehilfen							
3. Personal für Ausrüstung und Reinigung des Fahrmaterials (Lokomotiv- und Wagenreiniger, Wagenschmierer)		450,087	71				
		64,800	55				
B. Materialverbrauch der Lokomotiven und Wagen.							
1. Brennmaterial.							
a. Für Lokomotiven							
b. Für Wagen							
2. Schmiermaterial.							
a. Für Lokomotiven							
b. Für Wagen							
3. Beleuchtungsmaterial.							
a. Für Lokomotiven							
b. Für Wagen							
4. Reinigungs- und Desinfektionsmaterial, Verpackung, Wasser und Streufand.							
a. Für Lokomotiven							
b. Für Wagen							
C. Unterhalt und Erneuerung des Rollmaterials.							
1. Lokomotiven und Tender		276,494	05				
2. Personenwagen		84,492	93				
3. Lastwagen		67,474	65				
D. Sonstige Ausgaben.							
1. Bürobedürfnisse, Druck- und Buchbinderkosten, Insertionen, Porti und Telegramme		6,890	64				
2. Beleuchtung, Beheizung und Reinigung der Dienstlokale, (namentlich auch der Remisen und Uebernachtungslokale)		2,977	19				
3. Ergänzung und Unterhaltung des Inventars für den Fahrdienst (excl. desjenigen der Werkstätten)		6,042	04				
4. Verschiedenes		—	—				
				15,909	87		
Uebertrag						1,849,452	11
						5,049,110	25

# Gotthardbahn, umfassend das Jahr 1888.

		Fr.	Cts.	Fr.	Cts.	Fr.	Cts.
<b>Betriebs-Ausgaben.</b>							
Uebertrag						5,049,110	25
<b>V. Verschiedene Ausgaben.</b>							
<b>A. Pacht- und Miethzinse.</b>							
1. Bahnhöfe und Bahnstrecken		315,130	60				
2. Rollmaterial (Austausch und Pachtung)		428,964	88				
3. Für sonstige Objekte (Büreau- und Magazinlokalitäten der Allgemeinen Verwaltung, des Bahnaufsichts- und Bahnunterhaltungsdienstes, des Stations-, Expeditions- und Zugsdienstes, des Fahrdienstes, der Materialverwaltung u. s. w.)		16,686	44	760,781	92		
<b>B. Verlust an Hilfsgeeschäften.</b>							
1. Der Werkstätte		—	—				
2. Der Gasanstalt		—	—				
3. Der Material- und Druckfachenverwaltung		597	29	597	29		
<b>C. Sonstige Auslagen.</b>							
1. Gerichts- und Prozeßkosten		4,210	30				
2. Feuerversicherungen (Gebäude, Mobilien, Lokomotiven, Wagen, Vorräthe, Transportgüter)		23,895	55				
3. Unfall-Versicherungen und Entschädigungen (Betriebspersonal und Reisende)		86,280	12				
4. Transport-Versicherungen und Entschädigungen		6,072	43				
5. Transportkosten in Folge Bahnunterbrechungen		313	—				
6. Steuern und Abgaben		38,250	79				
7. Beiträge an die Unterstützungs- und Pensionskasse und an die Krankenkasse, Geschenke		55,766	63				
8. Verschiedenes		2,866	97	217,655	79	979,035	—
<b>Summa der Ausgaben</b>						<b>6,028,145</b>	<b>25</b>

## Rechnungs-Abschluß.

Summa der Betriebs-Einnahmen

Summa der Betriebs-Ausgaben

Ueberschuß der Betriebs-Einnahmen über die Betriebs-Ausgaben

Fr.	Cts.
12,054,777	59
6,028,145	25
6,026,632	34



# **Rechnungen über die Spezialfonds. Erneuerungsfond.**

		Fr.	Cts.	Fr.	Cts.	Fr.	Cts.
<b>Einnahmen.</b>							
Bestand am 1. Januar 1888				3,242,354	88		
1. Ordentliche Einlage vom Jahre 1888		705,703	95				
2. Zinse		127,850	—				
3. Sonstige Einnahmen		—	—	833,553	95		
Summa						4,075,908	83
<b>Ausgaben.</b>							
1. Für Erneuerung des Oberbaues		409,263	06				
2. Für Erneuerung des Betriebsmaterials		75,802	61				
		485,065	67				
Weniger: Erlös aus Altmaterialien		82,265	65	402,800	02		
3. Zu sonstigen Zwecken				—	—		
Summa						402,800	02
Bestand am 31. Dezember 1888						3,673,108	81
Summa wie oben						4,075,908	83

## **Ausweis über den Bestand am 31. Dezember 1888.**

		Fr.	Cts.
Nom. Fr.	95,000. — 4% Obligationen der Schweiz. Centralbahn	95,000	—
" "	400,000. — 4% " der Jura-Bern-Luzern-Bahn	400,000	—
" "	50,000. — 3 <sup>3</sup> / <sub>4</sub> % " der Ortsbürgergemeinde Zofingen	50,000	—
" "	708,000. — 4% " der Schweiz. Nordostbahn	708,000	—
" "	100,000. — 4% " der Eidgenössischen Bank	100,000	—
" "	300,000. — 4% " der Bank in Luzern	300,000	—
" "	400,000. — 4% " der Stadt Luzern	400,000	—
" "	100,000. — 4% " des Kantons Bern	100,000	—
" Mark	300,000. — 3 <sup>1</sup> / <sub>2</sub> % Preussische Consols à 100/124	372,000	—
" "	200,000. — 3 <sup>1</sup> / <sub>2</sub> % Schwedisches Reichsanleihen à 96/124	238,080	—
" Lire	198,500. — 4% Hypothekar-Obligationen der Ital. Nationalbank in Rom à 94	186,590	—
" "	100,000. — 4% Obligationen der Società Navigazione Generale Italiana à 90	90,000	—
" "	100,000. — 4% " " Società Generale Immobiliare in Rom à 86	86,000	—
" Pf. St.	4,000. — 4% Staatsobligationen von Quebec à 2550	102,000	—
	Fr. 445,438. 81 zur Zeit noch in Conto-Corrent bei der Gotthardbahn	445,438	81
Summa gleich oben		3,673,108	81

# Rechnungen über die Spezialfonds. Reservefond.

		Fr.	Cts.	Fr.	Cts.	Fr.	Cts.
<b>Einnahmen.</b>							
Bestand am 1. Januar 1888 . . . . .				612,723	30		
1. Ordentliche Einlage vom Jahre 1888 . . . . .		100,000	—				
2. Zinse . . . . .		32,307	65				
3. Sonstige Einnahmen . . . . .		447,873	35				
				580,181	—		
Summa						1,192,904	30
<b>Ausgaben.</b>							
		—	—	—	—		
Summa						—	—
Bestand am 31. Dezember 1888 . . . . .						1,192,904	30
Summa wie oben						1,192,904	30

## Ausweis über den Bestand am 31. Dezember 1888.

		Fr.	Cts.
Rom. Lire 400,000. — 4 % Obligationen der Stadt Rom à 94 . . . . .		376,000	—
" " 252,000 — 4 % " " " Mailand à 90 . . . . .		226,800	—
" " 453,000 — 3 % Ital. staatsgarantirte Eisenbahnobligationen à 56 . . . . .		253,680	—
" Kr. 71,000 — 3 1/2 % Dänisches Staatsanleihen à 96/124 . . . . .		95,083	20
Fr. 241,341. 10 zur Zeit noch in Conto-Corrent bei der Gotthardbahn . . . . .		241,341	10
Summa gleich oben		1,192,904	30



# Rechnungen über die Spezialfonds. Amortisationsfond.

		Fr.	Cts.	Fr.	Cts.	Fr.	Cts.
<b>Einnahmen.</b>							
Bestand am 1. Januar 1888.				200	—		
1. Einlage vom Jahre 1888		83,808	—				
2. Zinsertrag		—	—				
3. Sonstige Einnahmen		—	—				
				83,808	—		
Summa						84,008	—
<b>Ausgaben.</b>							
		—	—				
Summa						—	—
Bestand am 31. Dezember 1888						84,008	—
Summa wie oben						84,008	—
<b>Ausweis über den Bestand am 31. Dezember 1888.</b>							
Fr. 84,008. — zur Zeit noch in Conto-Corrent bei der Gotthardbahn						84,008	—
Summa gleich oben						84,008	—

**Rechnungen über die Spezialfonds.**  
Fond für hervorragende Leistungen im Betriebsdienste.

		Fr.	Cts.	Fr.	Cts.	Fr.	Cts.
<b>Einnahmen.</b>							
Bestand am 1. Januar 1888				58,666	10		
Zinsertrag		2,320	—	2,320	—		
	Summa					60,986	10
<b>Ausgaben.</b>							
Für Belohnungen		115	—	115	—		
	Summa					115	—
Bestand am 31. Dezember 1888						60,871	10
	Summa wie oben					60,986	10

**Ausweis über den Bestand am 31. Dezember 1888.**

	Fr.	Cts.
Nom. Fr. 58,000. — 4 % Obligationen der Gotthardbahn	58,363	85
Guthaben bei der Kantonalen Spar- und Leihkasse in Luzern	2,507	25
Summa gleich oben	60,871	10

## Gewinn- und Verlustrechnung.

	Fr.	Cts.	Fr.	Cts.
<b>Einnahmen.</b>				
1. Saldo-vortrag vom 31. Dezember 1887. . . . .	472,556	63		
Hievon ab: Nachträgliche Abtragung vom Baukonto zu Lasten der Rechnung pro 1887 . . . . .	17,705	47		
2. Ueberschuß der Betriebseinnahmen . . . . .			454,851	16
3. Ertrag verfügbarer Kapitalien . . . . .			6,026,632	34
3 <sup>a</sup> Gewinnantheil laut Consortialvertrag vom 21./22. Oktober 1883			701,763	19
4. Zins für zum Bau neuer Linien verwendete Kapitalien . . . . .			372,150	—
5. Ertrag von Nebengeschäften . . . . .			6,645	63
6. Zuschüsse aus den Spezialfonds . . . . .			—	—
7. Aus sonstigen Quellen . . . . .			402,800	02
8. Passiv-Saldo-Vortrag . . . . .			300	—
			—	—
Im Ganzen			<b>7,965,142</b>	<b>34</b>
<b>Ausgaben.</b>				
1. Passiv-Saldo . . . . .			—	—
2. Ueberschuß der Betriebsausgaben . . . . .			—	—
3. Contocorrentzins und Provisionen (Kursdifferenzen, Kosten für Einföschung verfallener Titel, Coupons etc.) . . . . .			20,527	64
4. Verzinsung der konsolid. Anleihen . . . . .			3,774,567	62
Nom. Fr. 67,896,800. — 4 % Obligationen.				
" " 23,186,500. — 5 % Obligationen.				
4 <sup>a</sup> Verzinsung der jungen Aktien . . . . .			120,000	—
5. Verlust auf Nebengeschäften . . . . .			—	—
6. Amortisationen, Abschreibungen und Einlagen in den Bau- und a. Kapitalamortisation . . . . .	140,000	—		
b. Amortisationsfond . . . . .	83,808	—		
c. Abschreibungen . . . . .	9	50		
d. Bau- und . . . . .	—	—		
7. Einlage in die Spezialfonds (inkl. deren Verzinsung) . . . . .			223,817	50
a. ordentliche (Art. 17 der Statuten) . . . . .	965,861	60		
b. außerordentliche Zuweisung an den Reservefond . . . . .				
1. Kursgewinn auf dem Werthschriften-Konto Fr. 75,723. 35				
2. Eingegangener Gewinnantheil laut Con- sortialvertrag vom 21./22. Oktober 1883 „ 372,150 —	447,873	35		
8. Zu sonstigen Zwecken . . . . .			1,413,734	95
9. Zur Verfügung der Aktionäre : . . . . .			103,413	30
a. Zu vertheilen: 6 % Dividende . . . . .	2,040,000	—		
b. Saldo-vortrag auf 1. Januar 1889 . . . . .	269,081	33	2,309 081	33
Im Ganzen			<b>7,965,142</b>	<b>34</b>

## Kapitalrechnung.

		Fr.	Cts.	Fr.	Cts.
<b>Einnahmen.</b>					
1. Aktivsaldo vom Jahr 1887		11,322,555	97		
Hiezu: Nachträgliche Zuweisung an die Kapitalrechnung pro 1887		17,705	47	11,340,261	44
2. Kapitaleinzahlungen	<div> <div></div> <div>auf die neuen Aktien</div> <div>auf das 4 %/o Anleihen von 100 Millionen Franken, datirt 1. Januar 1884 in Conversion des 5 %/o Anleihe</div> </div>			3,000,000	—
3. Zuwendungen aus dem Betriebsertrag:				1,000,000	—
a. für Kapitalamortisationen		140,000	—		
b. für den Amortisationsfond		83,808	—		
c. für Abschreibungen		9	50	223,817	50
4. Erlöse und Rückerstattungen		52,039	10		
Abzüglich: die nachträgliche Zuweisung aus 1887		17,705	47	34,333	63
5. Passivsaldo-Vortrag				—	—
<b>Total der Einnahmen</b>				<b>15,598,412</b>	<b>57</b>
<b>Ausgaben.</b>					
1. Passivsaldo vom Vorjahre				—	—
2. Rückzahlung von Kapitalien:					
a. Ausgeloooste und amortisirte 4 %/o Obligationen		140,000	—		
b. Einlage in den Amortisationsfond		83,808	—		
c. Conversion von 5 %/o Obligationen in 4 %/oige		902,500	—	1,126,308	—
3. Verwendungen zu Bauzwecken:					
a. Vollendete Objekte		881,098	48		
b. Unvollendete Objekte		3,145,928	35	4,027,026	83
4. Kursverluste und dergleichen				1,748,127	40
5. Vermehrung der Betheiligung bei andern Bahnen				—	
6. Verwendungen auf Nebengeschäfte				—	
7. Minderwerthung von verfügbaren Mitteln				9	50
8. Aktivsaldo-Vortrag				8,696,940	84
<b>Total der Ausgaben</b>				<b>15,598,412</b>	<b>57</b>

# 17te Jahresrechnung der Gotthardbahngesellschaft über die

	Fr.	Cts.	Fr.	Cts.
<b>Einnahmen.</b>				
<b>I. Subventions-, Aktien- und Obligationenkapital (direkte Einnahmen).</b>				
1. Einzahlung von Subventionen . . . . .	—	—		
2. Einzahlungen auf die Aktien . . . . .	—	—		
3. Emittirte Obligationen . . . . .	—	—		
<b>II. Anderweitige (indirekte) Einnahmen.</b>				
1. Nettoertrag des Werthschriften-, Wechsel- und Interessenkonto's	—	—		
2. Pacht- und Miethzinse . . . . .	—	—		
3. Erlös von wiederverkauften Grundstücken und-Gebäuden . .	23,410	54		
4. Ueberschuß der Betriebseinnahmen über die Betriebsausgaben der während der Bauperiode dem öffentlichen Verkehre übergebenen Bahnstrecken . . . . .	—	—		
5. Verschiedenes . . . . .	—	—		
			23,410	54
<b>Summa der Einnahmen</b>			<b>23,410</b>	<b>54</b>

# Verwendung von Kapitalien zu Bauzwecken, umfassend das Jahr 1888.

Ausgaben.	Verwendungen zu Bauzwecken		Erlöse und Rückerstattungen		Netto-Ausgaben	
	Fr.	Cts.	Fr.	Cts.	Fr.	Cts.
<b>I. Rückerstattung der von 1860 an bis 5. Dezember 1871 erlaufenen Baaranslagen der Vereinigung Schweizerischer Kantone und Eisenbahngesellschaften zur Anstrebung der Gotthardbahn . . . . .</b>	—	—	—	—	—	—
<b>II. Beschaffung des Bankapitales für die Gotthardbahn.</b>						
1. Bezug des Subventionskapitales (Porti) . . . . .	—	—	—	—	—	—
2. Emission des Aktien- und Obligationenkapitales (Kursdifferenzen, Provisionen u. s. f.) . . . . .	—	—	—	—	—	—
3. Herstellung der Titel für das Subventionskapital, der Aktien und der Obligationen . . . . .	—	—	—	—	—	—
<b>III. Zentralverwaltung (mit Ausschluß des techn. Centralbüreau's)</b>						
1. Gehalte und Entschädigungen des Personales der Centralverwaltung . . . . .	—	—	—	—	—	—
2. Ankauf und Unterhalt der Lokale der Zentralverwaltung, Meublierung dieser Lokale, Miethzinse u. s. f. . . . .	—	—	—	—	—	—
3. Bureaubedürfnisse (Schreibmaterialien, Druck- und Insertionskosten, Porti, Beheizung und Beleuchtung u. s. f.) . . . . .	—	—	—	—	—	—
4. Verschiedenes . . . . .	—	—	—	—	—	—
<b>IV. Zinsen des einbezahlten Aktientkapitals und der emittirten Obligationen und Provisionen für die Einlösung der bezüglichlichen Coupons . . . . .</b>	—	—	—	—	—	—
<b>V. Bahnbau.</b>						
<b>A. Technische Bauleitung.</b>						
Centralbüreau.						
1. Gehalte und Reiseentschädigungen des technischen Personales, sowie Löhne der Hilfsarbeiter . . . . .	1,230	—	—	—	1,230	—
2. Bureaubedürfnisse . . . . .	170	75	—	—	170	75
3. Verschiedenes . . . . .	—	—	—	—	—	—
Sektionen.						
4. Gehalte und Reiseentschädigungen des technischen Personales, sowie Löhne der Hilfsarbeiter . . . . .	5,037	90	—	—	5,037	90
5. Bureaubedürfnisse . . . . .	38	50	—	—	38	50
6. Verschiedenes . . . . .	—	—	—	—	—	—
<b>B. Expropriation.</b>						
1. Kommissariat und Anwälte . . . . .	2,636	10	—	—	2,636	10
2. Staatliche Behörden . . . . .	68	05	—	—	68	05
3. Entschädigungen . . . . .	44,788	84	—	—	44,788	84
4. Verschiedenes . . . . .	—	—	—	—	—	—
Uebertrag	53,970	14	—	—	53,970	14



# 17te Jahresrechnung der Gotthardbahngesellschaft über die

Ausgaben.	Verwendungen zu Bauzwecken		Erlöse und Rückerstattungen		Netto-Ausgaben	
	Fr.	Chs.	Fr.	Chs.	Fr.	Chs.
Uebertrag	53,970	14	—	—	53,970	14
C. Unterbau.						
1. Erdarbeiten und Stützmauern . . . . .	48,276	89	—	—	48,276	89
2. Tunnels . . . . .	92,628	40	8,764	19	83,864	21
3. Brücken, Durchlässe und Kanäle . . . . .	1,803	70	—	—	1,803	70
4. Wegbauten . . . . .	58	50	—	—	58	50
5. Wasserbauten . . . . .	29,108	35	—	—	29,108	35
6. Bettung . . . . .	206	15	—	—	206	15
7. Verschiedenes . . . . .	—	—	—	—	—	—
D. Oberbau.						
1. Schwellen u. Bahnhofshölzer, bezw. sonstige Schienenunterlagen	2,382	93	2,149	40	233	53
2. Schienen . . . . .	3,180	93	—	—	3,180	93
3. Schienenbefestigungsmittel . . . . .	472	68	—	—	472	68
4. Legen des Oberbaues . . . . .	1,978	82	—	—	1,978	82
5. Verschiedenes . . . . .	—	—	—	—	—	—
E. Hochbau.						
1. Aufnahmsgebäude . . . . .	2,813	85	—	—	2,813	85
2. Einsteighallen . . . . .	—	—	—	—	—	—
3. Trottoirs . . . . .	—	—	—	—	—	—
4. Güterschuppen . . . . .	38,718	22	—	—	38,718	22
5. Lokomotiv- und Wagenremisen . . . . .	24,689	07	—	—	24,689	07
6. Werkstätten . . . . .	—	—	—	—	—	—
7. Nebengebäude aller Art . . . . .	42,287	48	—	—	42,287	48
8. Weichen- und Bahnwärterhäuser . . . . .	15,214	90	—	—	15,214	90
9. Laderampen . . . . .	100	—	—	—	100	—
10. Brunnen, beziehungsweise sonstige Vorrichtungen zur Beschaffung von Trink- und Brauchwasser . . . . .	51,501	86	—	—	51,501	86
11. Beleuchtungseinrichtungen . . . . .	895	45	—	—	895	45
12. Gartenanlagen . . . . .	—	—	—	—	—	—
13. Verschiedenes . . . . .	—	—	—	—	—	—
F. Mechanische Einrichtungen (mit Einschluß des zugehörigen Mauerwerkes).						
1. Weichen und Kreuzungen . . . . .	1,211	72	—	—	1,211	72
2. Drehscheiben . . . . .	—	—	—	—	—	—
3. Schiebebühnen . . . . .	—	—	—	—	—	—
4. Wasserleitungen, Wasserreservoirs, Vorwärmkessel, Pumpwerke, Wasserkränen u. s. f. zur Speisung der Lokomotiven	2,222	36	—	—	2,222	36
5. Hebekränen . . . . .	—	—	—	—	—	—
6. Brückenwaagen . . . . .	—	—	—	—	—	—
7. Signalvorrichtungen auf den Bahnhöfen und auf der Bahn	1,032	93	—	—	1,032	93
8. Weitere mech. Einrichtungen, wie stehende Dampfmaschinen u. s. f.	—	—	—	—	—	—
Uebertrag	414,755	33	10,913	59	403,841	74

## Verwendung von Kapitalien zu Bauzwecken, umfassend das Jahr 1888.

Ausgaben.	Verwendungen zu Bauzwecken		Erlöse und Rückerstattungen		Netto-Ausgaben	
	Fr.	Cts.	Fr.	Cts.	Fr.	Cts.
Uebertrag	414,755	33	10,913	59	403,841	74
G. Bahnteleggraphie	19,723	32	—	—	19,723	32
H. Abgrenzung des Grundeigenthums der Gesellschaft, Abschluß und Eintheilung der Bahn, auf der Bahn anzubringende Kennzeichen u. s. w.						
1. Vermarkung	—	—	—	—	—	—
2. Einfriedigung	16,680	15	—	—	16,680	15
3. Barrieren u. Sicherheitschranken an Straßen u. Wegübergängen	—	—	—	—	—	—
4. Distanzenzeiger, Gradientenzeiger, Kontrollstöcke und Warnungstafeln	—	—	—	—	—	—
I. Inventar für den Bahnbau und den Bahnbetrieb.						
Bahnbau.						
1. Inventarstücke der technischen Bauleitung (Instrumente, Mobilien u. s. f.)	—	—	—	—	—	—
2. Geräthschaften für Regiearbeiten und für den Bahnbau überhaupt	—	—	—	—	—	—
Bahnbetrieb.						
3. Lokomotiven und Tender	—	—	17,705	47	<b>*17,705</b>	<b>47</b>
4. Wagen	419,787	88	—	—	419,787	88
5. Ueubung der Wartsäule, Restaurationen u. s. f. in den Bahnhöfen und Stationen	—	—	—	—	—	—
6. Ausstattung der Werkstätten	—	—	—	—	—	—
7. Geräthschaften für den Betriebsdienst (Unterhaltung der Bahn, Expeditions- und Transportdienst)	151	80	9	50	142	30
K. Unterstützungen von Angestellten und Arbeitern, bezw. ihrer Familien im Falle von Krankheit oder Verunglückung im Dienste	10,000	—	—	—	10,000	—
Summa der Ausgaben	881,098	48	28,628	56	<b>852,469</b>	<b>92</b>

### Rechnungs=Abschluß.

Summa der Einnahmen

Summa der Ausgaben

Total der Netto-Ausgaben

Fr.	Cts.
23,410	54
852,469	92
<b>829,059</b>	<b>38</b>

\*) Die Cursivzahlen bedeuten mehr Einnahmen als Ausgaben in Folge von Erlösen, Abschreibungen, Uebertragungen und Rückerstattungen.

# **Jahresrechnung:**

		Fr.	Cts.	Fr.	Cts.	Fr.	Cts.
<b>Aktiven.</b>							
<b>A. Noch nicht einbezahlte Kapitalien:</b>							
1. Aktien . . . . .				3,000,000	—		
2. Konfol. Anleihen . . . . .				—	—		
3. Subventionen . . . . .				—	—	3,000,000	—
<b>B. Verwendete Kapitalien:</b>							
1. Bahnanlagen und feste Einrichtungen	} Baukonto	207,637,105	52				
2. Kosten des Rollmaterials . . . . .		10,504,987	92				
3. Mobiliar und Geräthschaften . . . . .		1,209,721	31	219,351,814	75		
4. Kursverluste auf Aktien . . . . .				2,970,150	—		
5. Zu amortisirende Verwendungen:							
Betrag am 31. Dezember 1887 . . . . .		12,965,403	21				
Hiezu: Kursverluste und Unkosten auf dem 4 % Anleihen							
pro 1888 und Unkosten auf den neuen Aktien		184,127	40				
Genußscheine der Aktien . . . . .		1,564,000	—				
Hievon ab:		14,713,530	61				
I. Amortisationsquote pro 1884	Fr. 120,000.—						
II. Amortisationsquote pro 1885	" 130,000.—						
III. Amortisationsquote pro 1886	" 130,000.—						
IV. Amortisationsquote pro 1887	" 215,200.—						
V. Amortisationsquote pro 1888	" 140,000.—	735,200	—				
6. Betheiligung an andern Unternehmungen . . . . .				13,978,330	61		
7. Verwendungen auf Nebengeschäfte . . . . .				—	—		
8. Verwendungen auf unvollendete Objekte:							
a. Neubau des Verwaltungsgebäudes . . . . .		1,039,055	19				
b. Neubau der Zentralwerkstätte . . . . .		1,414,199	99				
c. Zweiglinien Luzern-Zimmensee und Zug-Arth . . . . .		88,699	35				
d. Zweites Geleise Erstfeld-Biasca . . . . .		484,478	90				
e. Tessinorrektion . . . . .		2,229	90				
f. Verschiedene kleinere Objekte . . . . .		117,265	02				
				3,145,928	35		
<b>C. Verfügbare Mittel:</b>						239,446,223	71
1. Kasse, Wechsel und Bankguthaben . . . . .				5,412,625	42		
2. Werthschriften . . . . .				10,656,013	20		
3. Entbehrliche Liegenschaften . . . . .				552,044	47		
4. Material- und Reservestück-Vorräthe . . . . .				1,275,113	86		
5. Verschiedene Debitoren . . . . .				1,243,017	07	19,138,814	02
<b>D. Passiv-Saldo der Gewinn- und Verlustrechnung</b>						—	—
<b>Summa der Aktiven</b>						<b>261,585,037</b>	<b>73</b>

## Bilanz.

	Fr.	Cts.	Fr.	Cts.	Fr.	Cts.
<b>Passiven.</b>						
<b>A. Gesellschaftskapital (Aktien)</b> . . . . .					40,000,000	—
<b>B. Konsolidirte Anleihen:</b>						
5 % Anleihen . . . . .			22,645,000	—		
4 % Anleihen . . . . .	69,092,000	—				
Hieron ab:						
I. Rückzahlung pro 1884	Fr. 120,000. —					
II. Rückzahlung pro 1885	„ 130,000. —					
III. Rückzahlung pro 1886	„ 130,000. —					
IV. Rückzahlung pro 1887	„ 215,000. —					
V. Rückzahlung pro 1888	„ 140,000. —					
	735,000	—	68,357,000	—	91,002,000	—
<b>C. Subventionen</b> . . . . .					119,000,000	—
<b>D. Schwebende Schulden:</b>						
1. Verfallene Titel und Coupons . . . . .			2,021,365	65		
2. Noch nicht verfallene Kattazinse . . . . .			96,987	50		
3. Baarfontionen von Unternehmern und Lieferanten . . . . .			13,900	—		
4. Verschiedene Kreditoren . . . . .			1,050,317	59	3,182,570	74
<b>E. Spezialfonds:</b>						
1. Erneuerungsfond . . . . .			3,673,108	81		
2. Reservefond . . . . .			1,192,904	30		
3. Amortisationsfond . . . . .			84,008	—		
4. Sonstige Fonds . . . . .			—	—	4,950,021	11
<b>F. Baufond</b> (Angesammelte Zinsen aus den disponibeln Kapitalien zu Bauzwecken bestimmt) . . . . .			1,141,364	55	1,141,364	55
<b>G. Aktivsaldo der Gewinn- und Verlustrechnung</b> . . . . .					2,309,081	33
<b>Summa der Passiven</b>					<b>261,585,037</b>	<b>73</b>